

Hyvinvointikatsaus 2021



LAPINJÄRVI  LAPPTRÄSK

1 Johdanto	4
2 Indikaattorien ja muun tiedon osoittama hyvinvointi.....	5
2.1 Talous ja elinvoima.....	5
2.1.1 Verotulot, euroa/asukas	6
2.1.2 Valtionosuudet yhteensä, euroa/asukas.....	6
2.1.3 Lainakanta, euroa/asukas	7
2.1.4 Vuosikate, euroa/asukas	7
2.1.5 Väestö 31.12.	7
2.1.6 Demografinen huoltosuhde	8
2.1.7 Gini-kerroin, käytettävissä olevat tulot.....	8
2.1.8 Kunnan yleinen pienituloisuusaste	8
2.1.10 Koulutuksen ulkopuolelle jääneet 17–24-vuotiaat, % vastaavan ikäisestä väestöstä.....	9
2.2 Lapset ja nuoret.....	10
2.2.1 Kokee terveydentilansa keskinäiseksi tai huonoksi, % 8. ja 9. luokan oppilaista.....	10
2.2.2 Tosi humalassa vähintään kerran kuukaudessa, % 8. ja 9. luokan oppilaista	11
2.2.3 Ylipaino	11
2.2.4 Harrastaa jotakin vähintään yhtenä päivänä viikossa.....	12
2.2.5 Mielenterveyden ja käyttäytymisen häiriöiden vuoksi työkyvyttömyyseläkettä saavat 16–24-vuotiaat, % vastaavan ikäisestä väestöstä	12
2.3 Työikäiset	14
2.3.1 Työkyvyttömyyseläkettä saavat 25–64-vuotiaat, % vastaavan ikäisestä väestöstä	14
2.3.2 Sairauspäivärahaa saaneet 25–64-vuotiaat / 1 000 vastaavan ikäistä.....	15
2.3.3 Mielenterveysperusteisesti sairauspäivärahaa saaneet 25–64-vuotiaat / 1 000 vastaavan ikäistä.....	15
2.3.4 Erityiskorvattaviin lääkkeisiin oikeutettuja 25–64-vuotiaita, % vastaavan ikäisestä väestöstä.....	16
2.3.5 Henkilökohtaisen avun 18–64-vuotiaita asiakkaita vuoden aikana, kunnan kustantamat palvelut / 100 000 vastaavan ikäistä	16
2.3.6 Vaikeavammaisten kuljetuspalvelujen saajia vuoden aikana / 100 000 asukasta	17
2.3.7 Toimeentulotukea pitkäaikaisesti saaneet 25-64-vuotiaat, % vastaavan ikäisestä väestöstä.....	17
2.4 Ikäihmiset	17
2.4.1 Yksin asuvat 75 vuotta täyttäneet, % vastaavan ikäisestä asuntoväestöstä	18

2.4.2 Säännöllisen kotihoidon piirissä olleet 75 vuotta täyttäneet asiakkaat, % vastaavan ikäisestä väestöstä.....	19
2.4.3 Ikääntyneiden tehostetun palveluasumisen 65 vuotta täyttäneet asiakkaat 31.12., % vastaavan ikäisestä väestöstä.....	19
2.4.4 Kaatumisiin ja putoamisiin liittyvät hoitajaksot 65 vuotta täyttäneillä / 10 000 vastaavan ikäistä.....	20
2.5 Kaikki ikäryhmät	20
2.5.1 Kokonaisalainaus/asukas	21
3 Hyvinvointityö vuonna 2021	21
3.2 Hyvinvointisuunnitelman painopisteiden toimenpiteiden raportointi vuodelta 2021 ..	23

1 Johdanto

Terveydenhuoltolain 12. §:n 1. momentissa säädetään: ”Kunnan on seurattava asukkaitensa terveyttä ja hyvinvointia sekä niihin vaikuttavia tekijöitä väestöryhmittäin sekä kunnan palveluissa toteutettuja toimenpiteitä, joilla vastataan kuntalaisten hyvinvointitarpeisiin. Kuntalaisten terveydestä ja hyvinvoinnista sekä toteutetuista toimenpiteistä on raportoitava valtuustolle vuosittain, minkä lisäksi valtuustolle on kerran valtuustokaudessa valmisteltava laajempi hyvinvointikertomus.”

Loviisan ja Lapinjärven hyvinvointisuunnitelma 2021–2024 hyväksyttiin Lapinjärven ja Loviisan valtuustoissa (Lapinjärvi 8.12.2021 § 51 ja Loviisa 16.2.2022 § 4). Hyvinvointisuunnitelman lähtökohtana oli Loviisan ja Lapinjärven kuntastrategiat, väestön hyvinvoinnin tilaa kuvaava tilastotieto sekä kuntalaisten ja toimijoiden näkemykset. Vuosittaisissa hyvinvointikatsauksissa valtuustoille raportoidaan kuntalaisten hyvinvoinnista ja terveydestä sekä toteutetuista toimenpiteistä, mutta samalla on myös mahdollisuus päivittää tavoitteita ja toimenpiteitä. Vuoden 2021 katsauksessa keskitytään suunnitelman liitteenä olevien matriisien toimenpiteiden raportointiin vuodelta 2021. Lakiin perustuen on tehty erikseen Loviisan ja Lapinjärven yhteinen lasten ja nuorten hyvinvointikertomus 2017–2020 ja hyvinvointisuunnitelma 2021–2024, joka hyväksyttiin Loviisan ja Lapinjärven valtuustoissa samaan aikaan kuin koko väestöä koskeva suunnitelma.

Loviisan kaupunki ja Lapinjärven kunta muodostavat sosiaali- ja terveystalouden yhteistyöalueen, jossa Loviisan kaupunki tuottaa Lapinjärven kunnalle perusterveydenhuollon ja sosiaalihuollon palvelut vanhustenhuoltoa lukuun ottamatta, minkä takia kunnat ovat päättäneet tehdä yhdessä hyvinvoinnin ja terveyden edistämistyötä.

Loviisan ja Lapinjärven hyvinvoinnin ja terveyden edistämistyöstä vastaa poikkihallinnollinen ja ylikunnallinen hyvinvointityön monialainen ohjausryhmä ja työryhmä (HYTE-ohjausryhmä ja HYTE-työryhmä). Ryhmissä on jäsenenä edustajia kuntien kaikilta hallinnonaloilta ja kolmannelta sektorilta. HYTE-työryhmä käyttää tarvittaessa työssään asiantuntijoita.

2 Indikaattorien ja muun tiedon osoittama hyvinvointi

Vuosittaisissa hyvinvointikatsauksissa seurataan Loviisan ja Lapinjärven hyvinvointikertomukseen valittuja indikaattoreita. Vuoden 2021 hyvinvointikatsauksessa on käytetty huhtikuun 2022 alussa saatavilla olevaa uusinta tilastotietoa.

HYTE-ryhmät valitsivat indikaattoritiedon vertailukunniksi Itä-Uudenmaan kunnista Porvoon ja Sipoon sekä muista kunnista Hangon, joka on Uudenmaan reunalla sijaitseva kaksikielinen merenrantakaupunki kuten Loviisakin. Indikaattorien tarkastelussa ilmiöitä tarkastellaan myös koko maan tilanteeseen verrattuna.

Kaikkien indikaattorien lähteenä on käytetty Sotkanet.fi-palvelua ellei toisin mainita. Indikaattoreiden väestösuhteutus on tehty THL:ssä käyttäen Tilastokeskuksen väestötilaston tietoja.

2.1 Talous ja elinvoima

Vuosi 2021 oli taloudellisilla mittareilla erittäin hyvä Loviisan kaupungille. Ylijäämää kertyi 4,6 miljoonaa, joka oli selkeästi enemmän kuin alkuperäisessä talousarviossa. Tämä johtui lähinnä siitä, että verotulot toteutuivat noin 3,5 miljoonaa euroa ennustettua korkeampina. On kuitenkin hyvä muistaa, että omaisuutta (lähinnä kesämökkitoimintoja) myytiin noin 3,3 miljoonan euron arvosta. Kaupungin rahavarat pysyivät hyvällä tasolla, vaikkei uusia lainoja nostettu vuonna 2021. Kaupungin lainakanta laski näin ollen noin 10 prosentilla 5 155 euroon/asukas. Loviisan kaupungin kertynyt ylijäämä on vuoden 2021 tilinpäätöksessä noin 10,8 miljoonaa euroa, joka antaa hyvän perustan tuleville epävarmoille vuosille, jotka sote-uudistus tuo tullessaan kuntasektorille.

Lapinjärven kunta oli mukana erittäin vaikeassa taloudellisessa tilanteessa olevan kunnan arviointimenettelyssä. Arviointimenettelyä varten asetettu arviointiryhmä antoi loppuraporttinsa ja ehdotuksensa kunnanvaltuustolle. Kunnanvaltuusto hyväksyi loppuraportin ja tehdyn ehdotuksen helmikuussa 2021. Hyväksytyin ehdotuksen pohjalta jatkettiin kunnan talouden tasapainottamistoimenpiteiden toteuttamista.

Taloudellisessa mielessä vuosi 2021 oli lopulta Lapinjärven kunnalle erittäin hyvä. Tilinpäätöksessä vuoden 2021 ylijäämä oli noin 4 miljoonaa euroa. Tämä tarkoitti myös kunnan taaseen ylijäämän vahvistumista. Samalla kunnan lainamäärä kehittyi myönteiseen suuntaan.

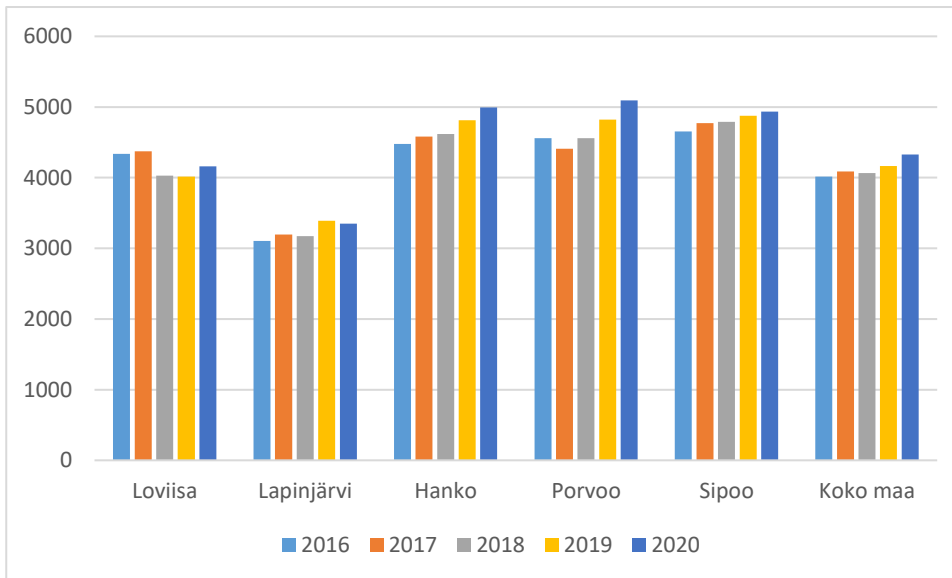
Demografinen huoltosuhde nousee koko maassa väestön ikääntymisen myötä, vaikka syntyvyys kääntyi nousuun vuonna 2020. Loviisan ja Lapinjärven huoltosuhteen arvo on huomattavasti korkeampi kuin koko maan luku.

Vuonna 2021 Loviisassa oli työttömänä 13,3 prosenttia työvoimasta (2020:14,1 prosenttia) ja Lapinjärvellä 12,8 prosenttia (2020: 11,8 prosenttia), kun koko maassa työttömiä oli 11,4 prosenttia (2020: 13 prosenttia). Pitkäaikaistyöttömiä työttömistä oli Loviisassa 47,3 prosenttia (2020: 31,1 prosenttia), Lapinjärvellä 46,7 prosenttia (2020: 31,7 prosenttia) ja koko maassa 35,8 prosenttia (2020: 21,9 prosenttia). Uudenmaan TE-toimiston tilastojen mukaan

työttömiä työnhakijoita oli Loviisassa 792 joulukuussa 2021 ja Lapinjärvellä 129 (2020: Loviisassa 1 129 ja Lapinjärvellä 174). Heistä alle 25-vuotiaita oli Loviisassa 69 ja Lapinjärvellä kahdeksan.

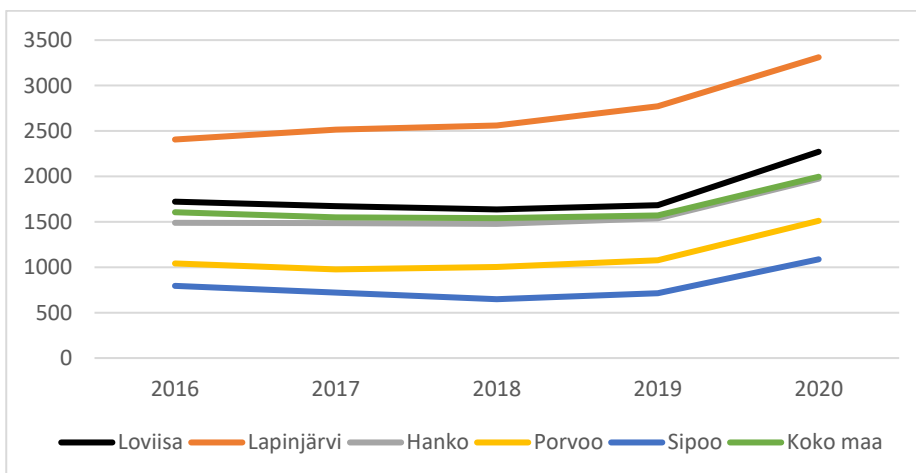
2.1.1 Verotulot, euroa/asukas

Lähde: *Sotkanet.fi, THL*



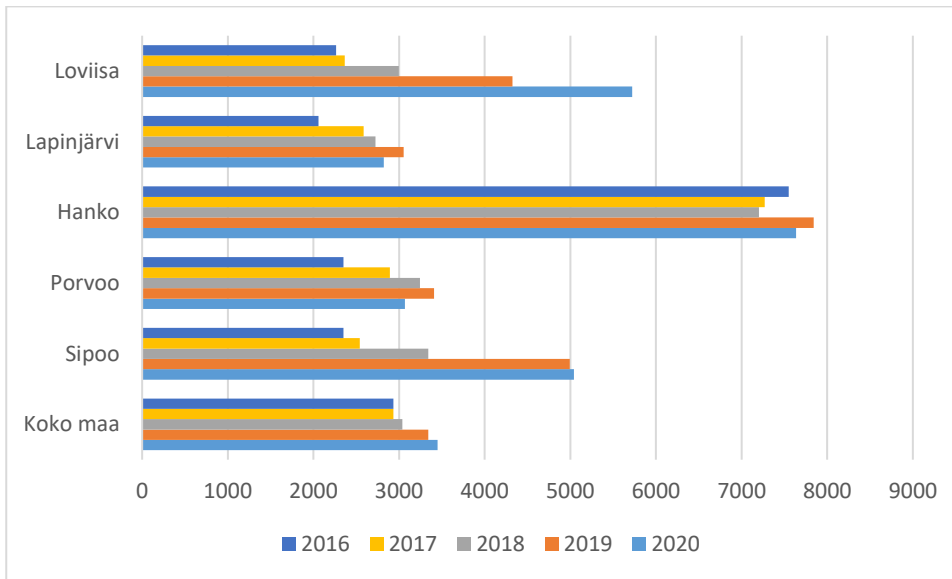
2.1.2 Valtionosuudet yhteensä, euroa/asukas

Lähde: *Sotkanet.fi, THL*



2.1.3 Lainakanta, euroa/asukas

Lähde: Sotkanet.fi, THL



2.1.4 Vuosikate, euroa/asukas

Lähde: Sotkanet.fi, THL

	2016	2017	2018	2019	2020
Loviisa	503	548	-120	-119	727
Lapinjärvi	-89	-85	-6	67	1 133
Hanko	475	818	447	397	1 002
Porvoo	720	571	580	502	1 112
Sipoo	651	508	356	255	743
Koko maa	494	596	376	316	739

2.1.5 Väestö 31.12.

Lähde: Sotkanet.fi, THL

	2016	2017	2018	2019	2020	2021
Loviisa	15 208	15 085	14 891	14 772	14 745	14 643
Lapinjärvi	2 739	2 706	2 665	2 606	2 621	2 580
Hanko	8 663	8 517	8 379	8 199	8 042	7 979
Porvoo	50 144	50 159	50 262	50 380	50 619	51 149
Sipoo	19 922	20 310	20 666	21 170	21 687	22 190
Koko maa	5 503 297	5 513 130	5 517 919	5 525 292	5 533 793	5 548 241

2.1.6 Demografinen huoltosuhde

Lähde: Sotkanet.fi, THL

	2016	2017	2018	2019	2020	2021
Loviisa	69,5	70,8	72,4	74,1	75,5	76,6
Lapinjärvi	73,1	76,5	78,6	78,2	79,8	81,9
Hanko	74,5	77,5	78,9	81,0	81,5	83,2
Porvoo	59,2	60,7	61,3	61,9	62,7	63,3
Sipoo	57,8	58,1	57,8	56,1	55,7	55,8
Koko maa	59,1	60,1	60,8	61,4	61,9	62,4

2.1.7 Gini-kerroin, käytettävissä olevat tulot

Lähde: Sotkanet.fi, THL

	2016	2017	2018	2019	2020
Loviisa	24,2	24,9	24,9	25	24,6
Lapinjärvi	26,8	27	28,6	28,5	28,6
Hanko	22,8	23,5	26,5	25	25,9
Porvoo	25,4	25,8	26,4	26,4	25,7
Sipoo	26,8	27,4	27,5	28,1	28,0
Koko maa	27,4	26,8	27	27,9	27,7

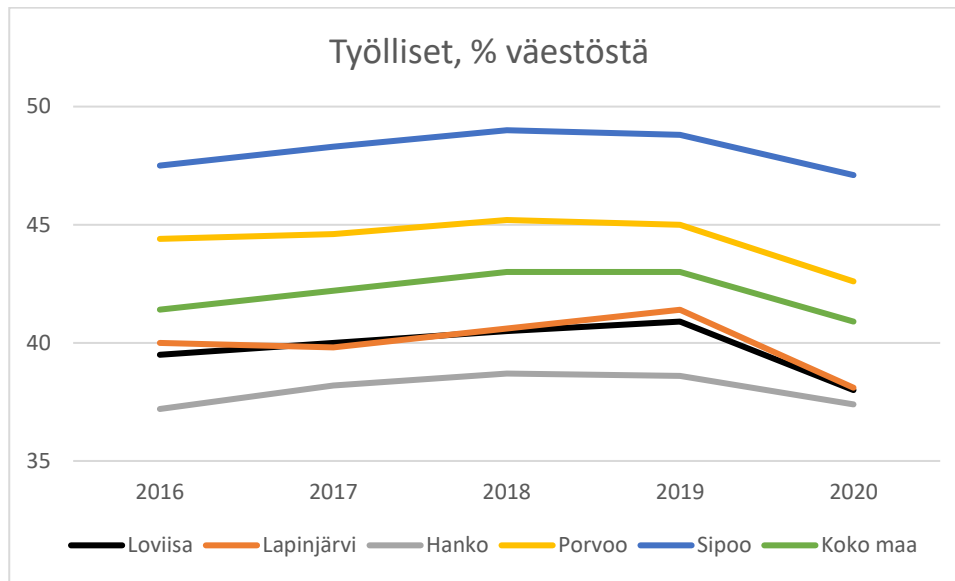
2.1.8 Kunnan yleinen pienituloisuusaste

Lähde: Sotkanet.fi, THL

	2016	2017	2018	2019	2020
Loviisa	12,6	12,3	11,9	12,4	12,2
Lapinjärvi	13,3	11,3	13,2	14,6	13,2
Hanko	10,3	9,8	10,2	10,1	10,2
Porvoo	8,6	8,7	9,1	9,6	8,7
Sipoo	6	5,7	6,2	6,4	6,5
Koko maa	12,7	12,8	13,1	13,4	12,5

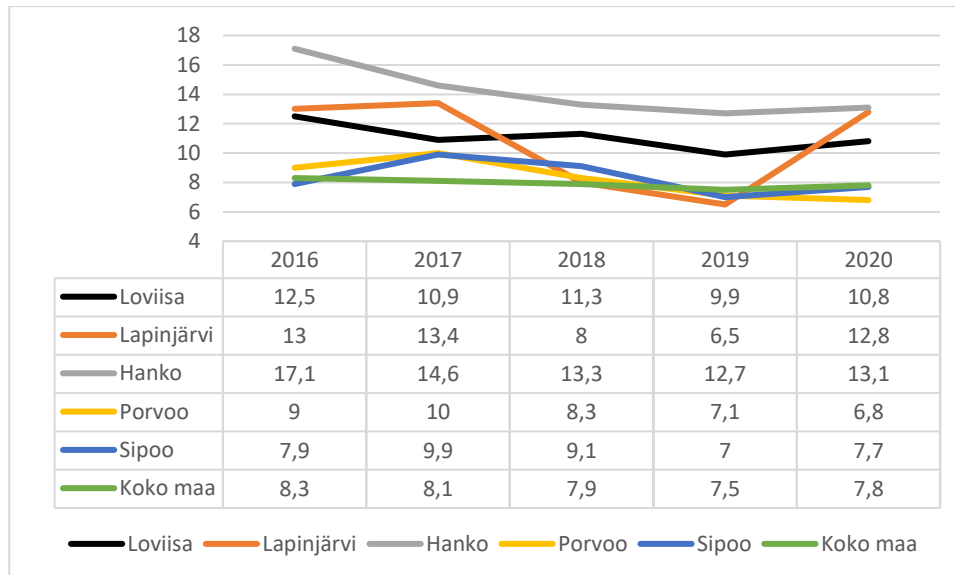
2.1.9 Työlliset, % väestöstä

Lähde: Sotkanet.fi, THL



2.1.10 Koulutuksen ulkopuolelle jääneet 17–24-vuotiaat, % vastaavan ikäisestä väestöstä

Lähde: Sotkanet.fi, THL



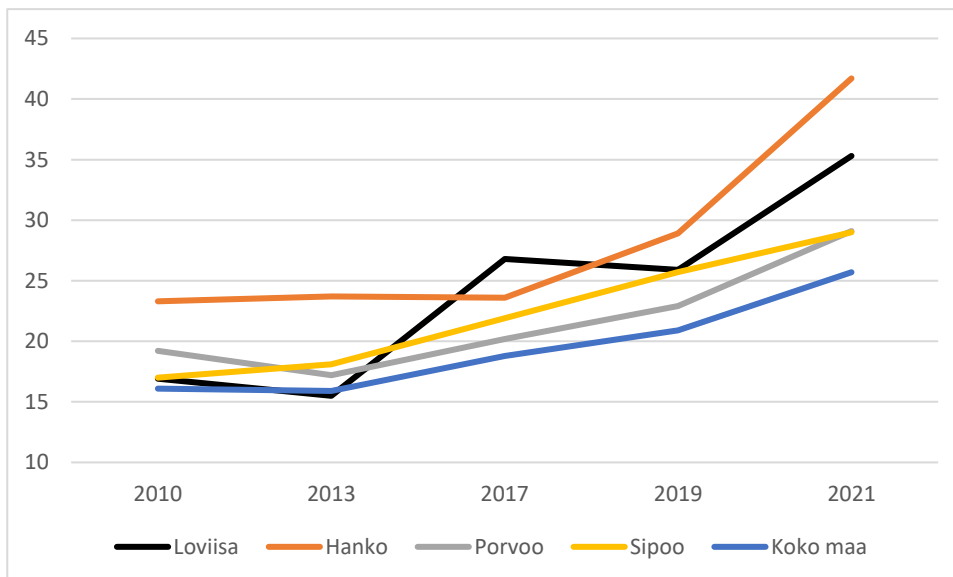
2.2 Lapset ja nuoret

Terveyden ja hyvinvoinnin laitoksen kouluterveyskysely, joka tehdään joka toinen vuosi parittomina vuosina, toteutettiin keväällä 2021 ja tulokset julkaistiin syksyllä. Kysely tehdään perusopetuksen 4. ja 5. luokan ja 8. ja 9. luokan oppilaille sekä lukion ja ammatillisen oppilaitoksen 1. ja 2. vuosikurssin opiskelijoille. Kouluterveyskyselyn tulokset tilastoidaan oppilaitoksen sijaintipaikkakunnan mukaan. Tämän vuoksi perusopetuksen 8. ja 9. luokan oppilaiden indikaattoritietoja Lapinjärveltä ei ole saatavissa vuoden 2013 jälkeen. Myöskään perusopetuksen 4. ja 5. luokan oppilaiden kaikkia indikaattoritietoja ei ole saatavilla, koska tietosuojan takia tuloksia ei julkaista, jos vastaajamäärä on alle 30. Loviisan sekä Lapinjärven tulokset olivat monelta osin huolestuttavan heikot. Luottamushenkilöt käsitelivät tuloksia lasten ja nuorten hyvinvointikertomuksen ja -suunnitelman hyväksymisen yhteydessä. Tulosten takia useat tahot kunnissa käynnistivät prosesseja lasten ja nuorten hyvinvoinnin parantamiseksi yksin tai yhteistyössä.

Fyysinen toimintakyky oli heikko fyysisen toimintakyvyn tasoa mittaavien Move!-mittauksien mukaan 5. luokan oppilaista Loviisassa 53,8 prosentilla ja Lapinjärvellä 72,7 prosentilla sekä 8. luokan oppilaista 52,9 prosentilla Loviisassa syksyllä 2021.

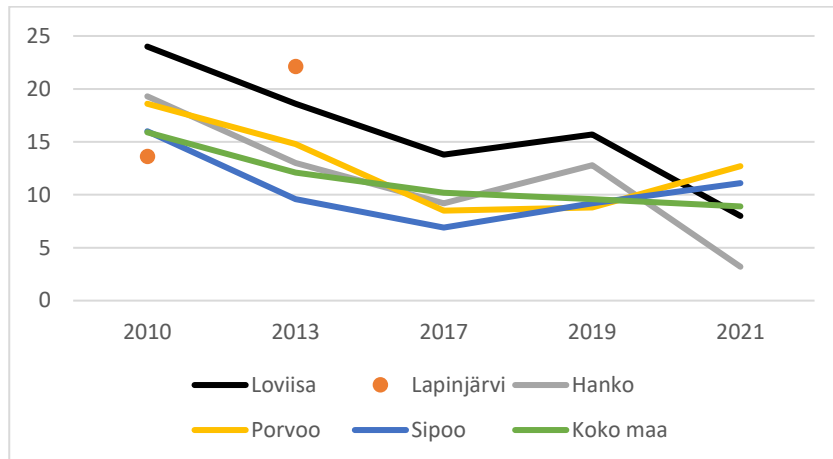
2.2.1 Kokee terveydentilansa keskinkertaiseksi tai huonoksi, % 8. ja 9. luokan oppilaista

Lähde: *Sotkanet.fi, THL*



2.2.2 Tosi humalassa vähintään kerran kuukaudessa, % 8. ja 9. luokan oppilaista

Lähde: Sotkanet.fi, THL

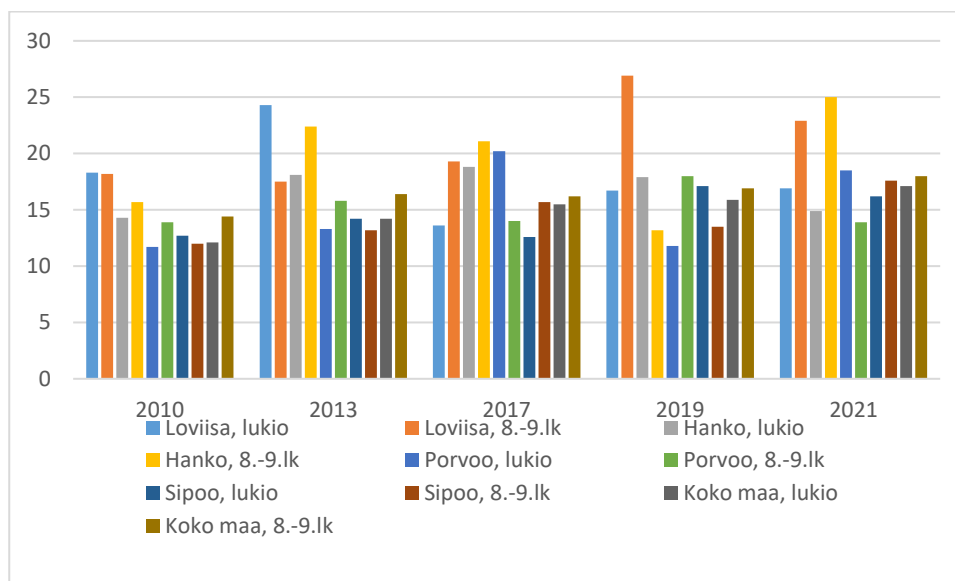


2.2.3 Ylipaino

Ylipaino, % lukion 1. ja 2. vuoden opiskelijoista

Ylipaino, % 8. ja 9. luokan oppilaista

Lähde: Sotkanet.fi, THL



Ylipainon raja määritty iän ja sukupuolen mukaan. 18-vuotiailla ja sitä vanhemmilla raja on 25 kg/m². Nuoremmilla ikäryhmillä raja on pienempi, esimerkiksi 14-vuotiailla pojilla 22,62 kg/m² ja tytöillä 23,34 kg/m².

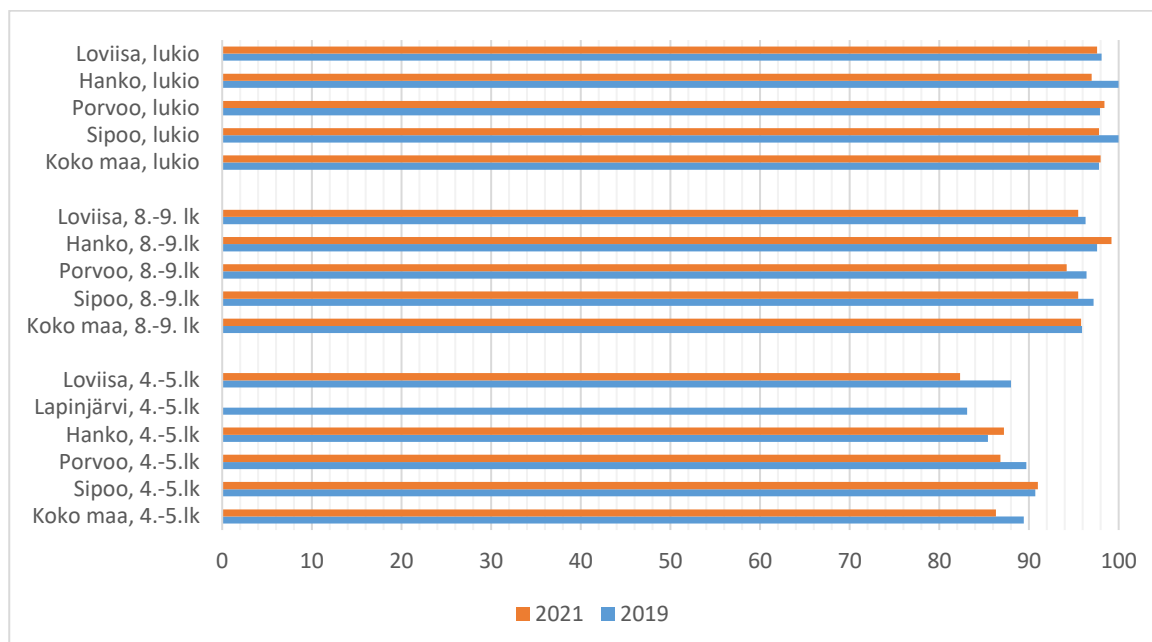
2.2.4 Harrastaa jotakin vähintään yhtenä päivänä viikossa

Harrastaa jotakin vähintään yhtenä päivänä viikossa, % 4. ja 5. luokan oppilaista (2019–)

Harrastaa jotakin vähintään kerran viikossa, % 8. ja 9. luokan oppilaista (2019–)

Harrastaa jotakin vähintään kerran viikossa, % lukion 1. ja 2. vuoden opiskelijoista (2019–)

Lähde: Sotkanet.fi, THL



2.2.5 Mielenterveyden ja käyttäytymisen häiriöiden vuoksi työkyvyttömyyseläkettä saavat 16–24-vuotiaat, % vastaavan ikäisestä väestöstä

Lähde: Sotkanet.fi, THL

	2016	2017	2018	2019	2020	2021
Loviisa	1	1,2	1,3	1,4	1,4	1,9
Lapinjärvi	2,1	2	2,2	2,2	2,2	
Hanko	0,8					1,0
Porvoo	0,8	0,7	0,9	0,9	0,9	0,8
Sipoo	0,9	1	0,9	0,8	1	1,1
Koko maa	1	1	1,1	1,2	1,2	1,2

Kouluterveyskyselyn tulosten mukaan tytöt kokevat terveydentilaansa poikia yleisemmin keskinkertaiseksi tai huonoksi. Vuonna 2021 loviisalaisista pojista terveydentilansa huonoksi koki 24,1 prosenttia (2019: 18,3 prosenttia) kun taas tytöistä 44,1 prosenttia (2019: 33 prosenttia). Kokemus huonosta terveydentilasta on mahdollisesti yhteydessä aamupalan ja koululounaan syömättä jättämiseen, alle kahdeksan tunnin yöuniin sekä vähäiseen liikuntaan ja ylipainoon, joissa kaikissa loviisalaisten 8. ja 9. luokan oppilaiden osuus oli suurempi kuin maassa keskimäärin.

Suomalaisnuorten humalajuominen on vähentynyt vuosituhaten vaihteen jälkeen, ja humalajuomisen aloitusikä on myöhentynyt 2010-luvulla. Loviisassa peruskoulun 8. ja 9. luokan oppilaista tosi humalaan itsensä kerran kuukaudessa juovien osuus on vuodesta 2010 lähtien ollut huomattavasti suurempi kuin vertailukunnissa ja koko maassa keskimäärin. Humalajuominen on kuitenkin vähentynyt myös Loviisassa, ja vuoden 2021 kouluterveyskyselyn tulosten mukaan niiden nuorten osuus, jotka vähintään kerran kuukaudessa juovat itsensä humalaan, jäi ensi kertaa alle maan keskiarvon.

Humalajuominen lisää nuorten alttiutta tapaturmille ja väkivallan uhriksi joutumiselle ja kasvattaa itsemurhien riskiä. Toistuvasti humalahakuisesti juovilla nuorilla ilmenee muita enemmän seksuaalista riskikäyttäytymistä ja muuta riskikäyttäytymistä. Toistuvan humalajuomisen on lisäksi todettu lisäävän myöhemmän päihde- ja mielenterveyshäiriön riskiä, korkean alkoholitoleranssin puolestaan päihdehäiriön riskiä. Viimeksi mainittu on yhdistetty myös korkeampaan tapaturma- ja itsemurhakuolleisuuteen. Toisen asteen koulutuksen puuttuminen ja nuorisotyöttömyys lisäävät myöhempien alkoholiongelmien riskiä.

Alkoholin käytön aloittamista alaikäisenä tulee ehkäistä. Ikärajavalvonta ja kysynnän ehkäisy ovat tehokkaita keinoja, ja nämä elementit yhdistyvät esimerkiksi valtakunnallisessa Pakka-toimintamallissa. Nuorten ohjaus- ja palveluverkosto seuraa tilannetta jatkuvasti ja yrittää löytää ja järjestää toimintaa ja toimijoita pääasiassa kouluihin, jotta tavoitettaisiin kaikki lapset ja nuoret sekä heidän vanhempansa esimerkiksi vanhempainiltoja järjestämällä.

Ylipainon synnyssä ratkaisevia tekijöitä ovat elinympäristö ja elintavat. Myös perimällä ja liikkumisella on vaikutusta lasten ja nuorten ylipainon syntyyn. Loviisassa ja Lapinjärvellä ylipaino on Terveystieteiden ja hyvinvoinnin laitoksen FinLapset-tutkimuksen mukaan yleisempää etenkin neuvolaikäisillä. Vuonna 2020 0-6-vuotiaiden ikäryhmässä ylipainoisia tyttöjä oli Lapinjärvellä 28 prosenttia, Loviisassa 22 prosenttia ja maassa keskimäärin 16 prosenttia. Muissa ikäryhmissä erot ylipainoisten osuudessa verrattuna maan keskiarvoon eivät olleet merkittäviä ja ylipainoisten lasten ja nuorten osuus oli vähentynyt edellisvuosiin verrattuna. Ylipainon syntymistä pyritään ehkäisemään terveellisistä ruokatuottumuksista ja liikunnan tärkeydestä informoimalla jo lastenneuvolasta lähtien.

Loviisassa ja Lapinjärvellä jatkettiin harrastamisen Suomen mallin mukaista toimintaa kevään pilottikauden jälkeen myös syksyllä 2021. Harrastamisen Suomen mallissa päätavoitteena on lasten ja nuorten hyvinvoinnin lisääminen. Tarkoituksena on mahdollistaa jokaiselle lapselle ja nuorelle mieluisa ja maksuton harrastus koulupäivän yhteydessä. Suomen mallin lisäksi Loviisassa järjestetään kerhotoimintaa myös kahden muun valtionavustuksen avulla. Koronaviruspandemia aiheutti harrastustoiminnan ryhmäkoon ja ryhmien muodostamisen rajoituksia.

2.3 Työikäiset

Työikäisten väestön osuus Loviisassa on pienentynyt edelleen 0,6 prosenttia ja Lapinjärvellä 1 prosenttia verrattuna vuoteen 2020, ja verrokkikunnissa suuntaus on ollut samanlainen. Tilastokeskuksen väestöennusteen mukaan työikäisen väestön väheneminen hidastuu, koska syntyvyyden ennustetaan pysyvän samalla tasolla. Sotkanetin väestöennusteen mukaan Loviisassa on vuonna 2025 työikäistä väestöä 54,4 prosenttia väestöstä ja Lapinjärvellä 54,3 prosenttia väestöstä. Loviisassa sekä Lapinjärvellä on jo nyt vuoden 2021 aikana ollut havaittavissa työikäisten kohdalla rekrytointihaasteita eli osaavan ja koulutetun henkilökunnan rekrytointi avoimena oleviin työtehtäviin on huomattavasti vaikeutunut.

Erilaiset työhön ja elintapoihin vaikuttavat riskit aiheuttavat työikäisten varhaisen eläkkeelle jäämisen. Erilaiset mielenterveysongelmat ja työtehtävät, joihin sisältyy paljon fyysisesti raskainta työtä lisää työkyvyttömyyseläkkeen riskiä. Työkyvyttömyyseläkettä saavien osuus Loviisassa on vähentynyt 0,9 prosenttia ja Lapinjärvellä 2,5 prosenttia vuodesta 2016. Koko maahan verrattuna Loviisan osuus työkyvyttömyyseläkettä saavista on 0,8 prosenttia suurempi. Mielenterveysperusteisesti sairauspäivärahaa saaneiden työikäisten määrä on noussut tasaisesti vuodesta 2016 alkaen. Vertailussa verrokkikuntiin suuntaus on pysynyt samana. Tästä voidaan päätellä, että sairastuvuus on pysynyt samana, mutta mielenterveysongelmat ovat kasvaneet työikäisessä väestössä.

Terveysten ja hyvinvoinnin laitoksen mukaan työikäisessä väestössä alempien sosiaaliryhmien terveys on heikompi. Terveys ja elämänlaatu ovat keskimääräisesti huonompia alemmissä sosiaaliryhmissä, koska elintavat ovat epäterveellisemmät sekä toiminta- ja työkyky ovat heikompia. Sosiaali- ja terveystalouden käyttö ei ole tarpeeseen nähden riittävää, mikä osaksi johtuu palvelujärjestelmän eriarvoisuudesta. Työikäisessä väestössä on selkeästi havaittavissa isoja terveyseroja. Toimeentulotukea saaneiden työikäisten määrä on pysynyt melko vakaana. Viiden vuoden aikana nousua Loviisassa on ollut 0,7 prosenttia ja Lapinjärvellä 0,6 prosenttia. Pandemiavuosi 2020 ei vaikuttanut merkittävästi toimeentulotuen nousuun.

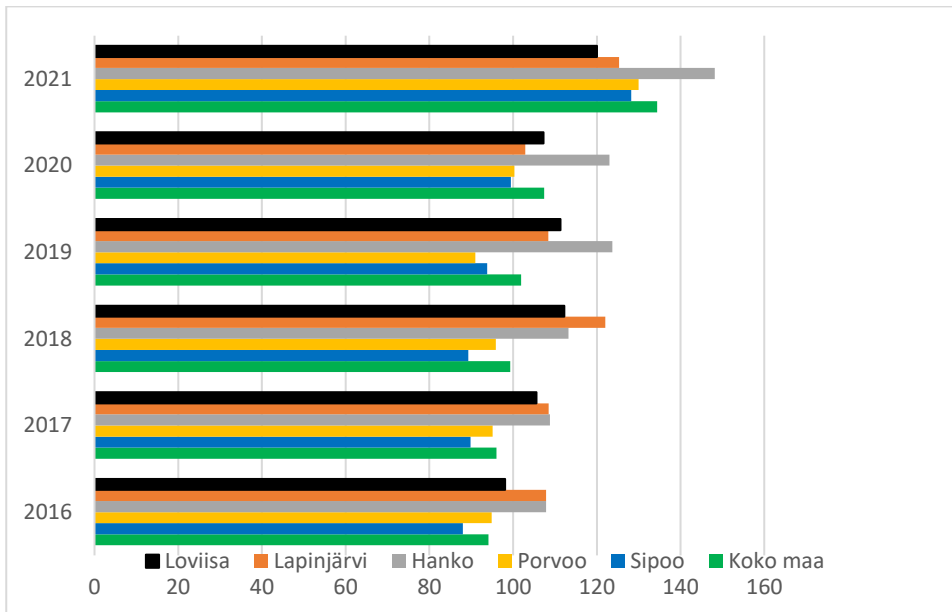
2.3.1 Työkyvyttömyyseläkettä saavat 25–64-vuotiaat, % vastaavan ikäisestä väestöstä

Lähde: Sotkanet.fi, THL

	2016	2017	2018	2019	2020	2021
Loviisa	8,2	7,9	7,9	7,8	7,4	7,1
Lapinjärvi	8,3	7,9	7,3	6,6	6,5	5,8
Hanko	7,5	7,2	7,5	7,7	7,8	7,5
Porvoo	5,6	5,4	5,4	5,2	5	4,8
Sipoo	4,1	4	3,9	3,9	3,9	3,9
Koko maa	7,2	6,9	6,7	6,6	6,5	6,3

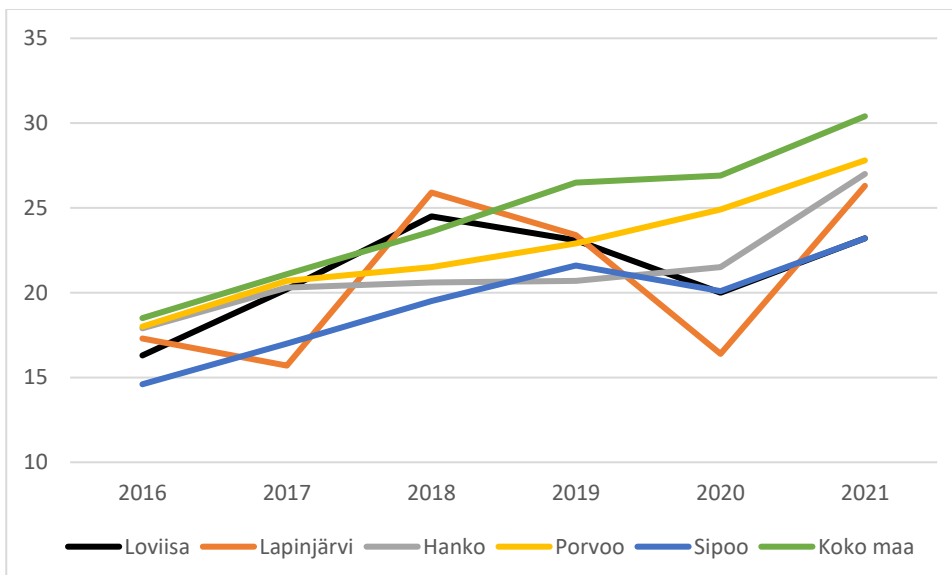
2.3.2 Sairauspäivärahaa saaneet 25–64-vuotiaat / 1 000 vastaavan ikäistä

Lähde: *Sotkanet.fi, THL*



2.3.3 Mielenterveysperusteisesti sairauspäivärahaa saaneet 25–64-vuotiaat / 1 000 vastaavan ikäistä

Lähde: *Sotkanet.fi, THL*



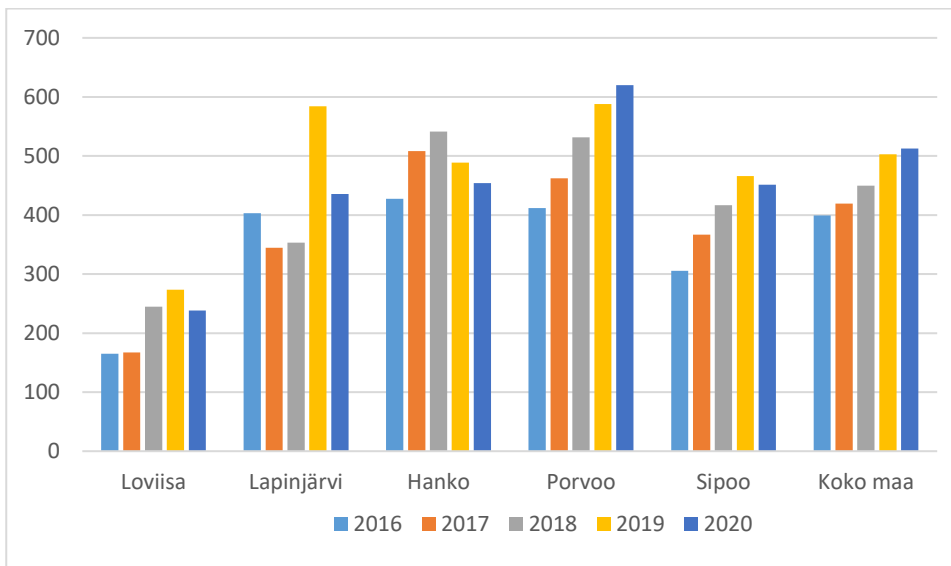
2.3.4 Erityiskorvattaviin lääkkeisiin oikeutettuja 25–64-vuotiaita, % vastaavan ikäisestä väestöstä

Lähde: Sotkanet.fi, THL

	2016	2017	2018	2019	2020	2021
Loviisa	21,4	21,1	21,1	21,3	21,3	21,2
Lapinjärvi	20,1	20,5	20,2	20,4	19,3	20,2
Hanko	20,6	20,4	20,4	20,7	21,3	21,5
Porvoo	18,4	18,3	18,4	18,7	18,7	18,8
Sipoo	17,1	17,3	17,7	18	18,2	18,4
Koko maa	20,8	20,8	20,8	20,8	20,9	21,0

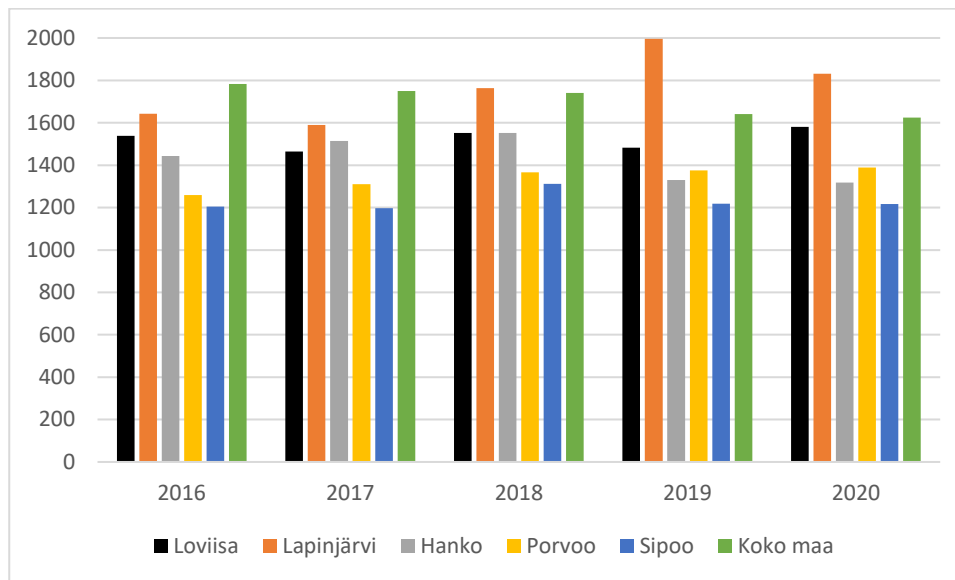
2.3.5 Henkilökohtaisen avun 18–64-vuotiaita asiakkaita vuoden aikana, kunnan kustantamat palvelut / 100 000 vastaavan ikäistä

Lähde: Sotkanet.fi, THL



2.3.6 Vaikeavammaisten kuljetuspalvelujen saajia vuoden aikana / 100 000 asukasta

Lähde: *Sotkanet.fi, THL*



2.3.7 Toimeentulotukea pitkäaikaisesti saaneet 25-64-vuotiaat, % vastaavan ikäisestä väestöstä

Lähde: *Sotkanet.fi, THL*

	2016	2017	2018	2019	2020
Loviisa	1,5	1,8	1,9	2,1	2,2
Lapinjärvi	1,2	1,1	1,2	1,4	1,8
Hanko	2,4	2,7	2,7	2,5	2,4
Porvoo	2,5	2,7	2,6	2,2	2,4
Sipoo	0,9	0,9	1	1	1
Koko maa	2,5	2,8	2,9	2,7	2,8

2.4 Ikäihmiset

Loviisassa ja Lapinjärvellä ikäihmisten osuus on suuri, ja se kasvaa edelleen. Loviisan oman tilaston mukaan vuonna 2021 75 vuotta täyttäneistä 92,1 prosenttia asui kotona. Yksin vakinaisesti asuvia 75 vuotta täyttäneitä vastaavan ikäisestä väestöstä oli Loviisassa eniten ja Lapinjärvellä vähiten vertailtaessa vertailukuntiin tai koko maahan.

Loviisassa säännöllisen kotihoidon (sisältäen kotipalvelun, kotisairaanhoidon) palveluiden asiakkaiden osuus on suurempi kuin vertailukunnissa tai koko maassa keskimäärin, mutta osuus on kuitenkin laskenut. Kaupungin omien tilastojen mukaan osuus on yhä laskenut vuonna 2021 ja on 16,5 prosenttia.

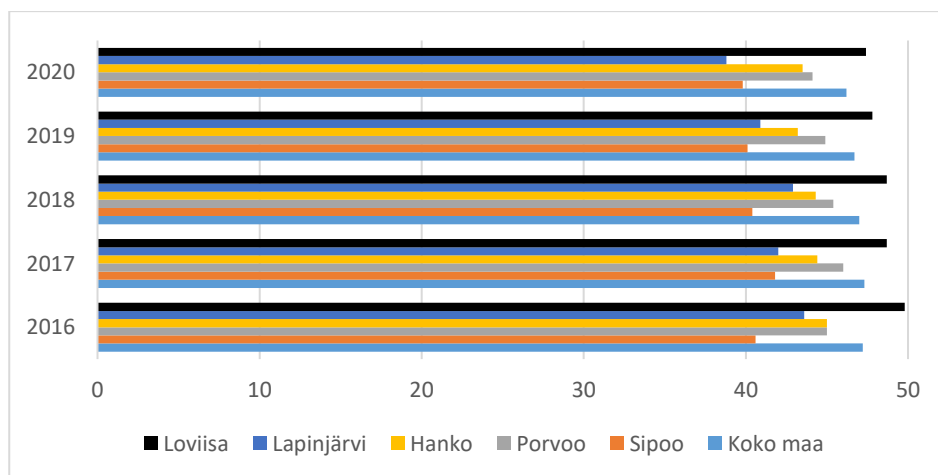
Terveyden ja hyvinvoinnin laitoksen valtakunnallisena tavoitteena on, että omaishoidon tukea saisi vähintään 5 prosenttia yli 74-vuotiaista. Omaishoito on merkittävä voimavara, ja se keventää raskaampien palvelujen tarvetta. Lapinjärvellä 75 vuotta täyttäneiden kattavuusprosentti vuonna 2021 oli 4,6 prosenttia (Lapinjärven kunnan tilasto). Todellisuudessa omaishoitajien määrä on kuitenkin hieman suurempi, koska kaikki omaishoitajat eivät halua hakea omaishoidon tukea. Toimintaan osoitetut varat ovat Loviisassa niukat, joten tuen myöntämisen kriteerit ovat tiukat. Vuonna 2021 omaishoito kuitenkin yleistyi verrattuna vuoteen 2020, jolloin pandemia saattoi myös vaikuttaa omaishoitosopimusten laadintaan. Loviisassa omaishoidon tuen kattavuusprosentti 75 vuotta täyttäneillä oli 3,5 prosenttia vuonna 2021 ja 65 vuotta täyttäneillä 2,1 prosenttia (Loviisan kaupungin tilasto).

Loviisan kaupungin oman tilaston mukaan vuonna 2021 ikääntyneiden tehostetun palveluasumisen piirissä (henkilökunta paikalla ympäri vuorokauden) oli 65–74-vuotiaita 0,7 prosenttia ja 75 vuotta täyttäneitä 7,8 prosenttia.

Kaatumisiin ja putoamisiin liittyvät hoitajaksot ovat vähentyneet Loviisassa aikaisempiin vuosiin verrattuna. Vuoden 2020 aikana 65 vuotta täyttäneille sattuneiden ja sairaalassa hoidettujen lonkkamurtumien lukumäärä oli prosentteina vastaavan ikäisestä väestöstä Loviisassa 0,4 prosenttia (2019: 0,8 prosenttia) sekä Lapinjärvellä 1,4 prosenttia (2019: 0,8 prosenttia) ja koko maassa 0,6 prosenttia (2019: 0,7 prosenttia). Loviisan kaupunki jakoi senioreille vuonna 2021 ilmaiseksi 100 liukuesteparia kenkiin. Liukkaana vuodenaikana liukuesteet pienentävät huomattavasti onnettomuusriskiä ja mahdollistavat myös ikääntyneiden toimintakyvyn ylläpitämisen ja liikkumisen.

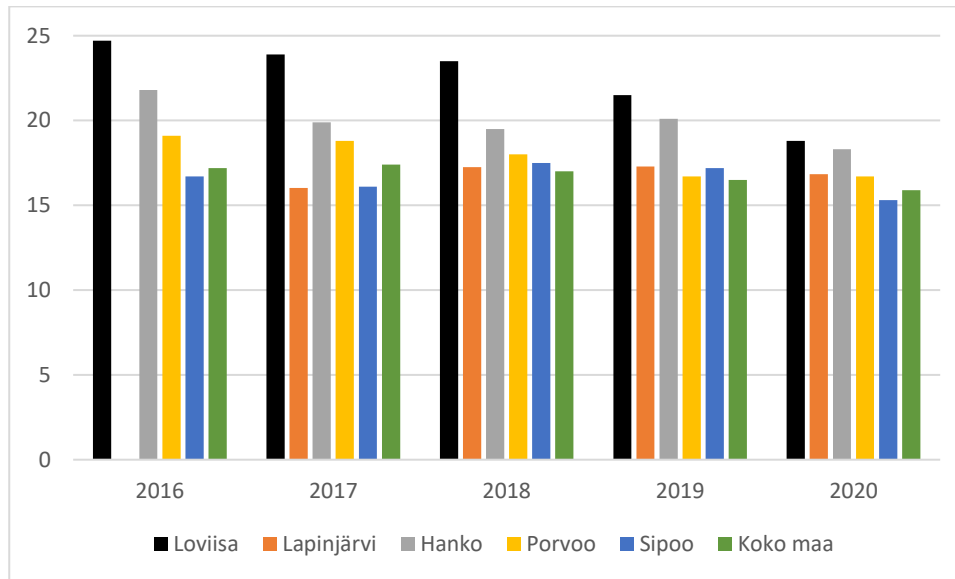
2.4.1 Yksin asuvat 75 vuotta täyttäneet, % vastaavan ikäisestä asuntoväestöstä

Lähde: *Sotkanet.fi, THL*



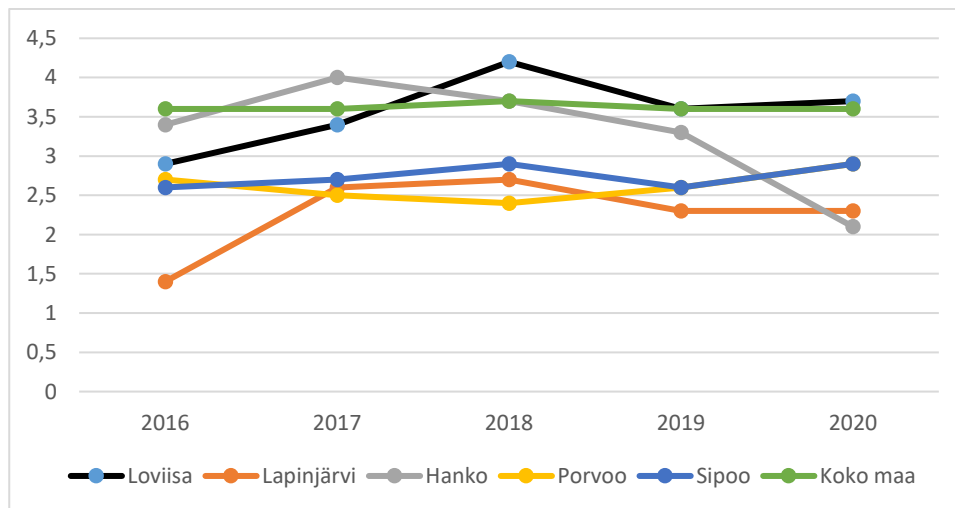
2.4.2 Säännöllisen kotihoidon piirissä olleet 75 vuotta täyttäneet asiakkaat, % vastaavan ikäisestä väestöstä

Lähde: Sotkanet.fi (THL) ja Lapinjärven kunnan tilasto



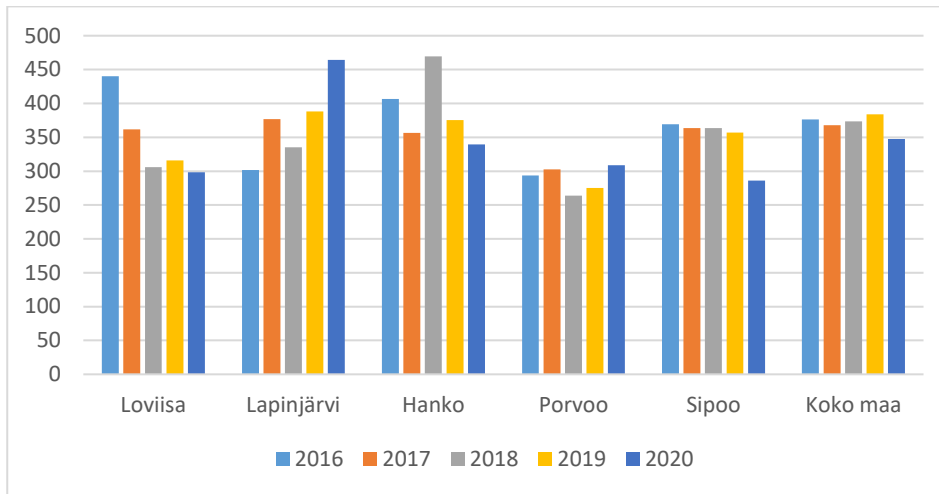
2.4.3 Ikääntyneiden tehostetun palveluasumisen 65 vuotta täyttäneet asiakkaat 31.12., % vastaavan ikäisestä väestöstä

Lähde: Sotkanet.fi, THL



2.4.4 Kaatumisiin ja putoamisiin liittyvät hoitajaksot 65 vuotta täyttäneillä / 10 000 vastaavan ikäistä

Lähde: *Sotkanet.fi, THL*



2.5 Kaikki ikäryhmät

HYTE-työryhmä toteutti kuntalaisille hyvinvointikyselyn toisen kerran helmikuussa 2022, jotta hyvinvointityön tueksi saataisiin tietoa myös kuntalaisten kokemasta hyvinvoinnista. Loviisassa kyselyyn vastasi 478 (vuonna 2021: 186) ja Lapinjärvellä 121 (vuonna 2021:41) asukasta. Kyselyssä koottiin tietoa Loviisan ja Lapinjärven eri alueilta väestöryhmittäin.

Hyvinvointikyselyn vastaajista jokapäiväistä hyvinvointia vahvistavana asiana perhettä piti 26,4 prosenttia, ystäviä 24,0 prosenttia ja harrastuksia 23,4 prosenttia. Ympäristössään hyvin olevia asioita oli vastaajista 20,4 prosentin mielestä luonto, 9,7 prosentin mielestä rauhallisuus ja hiljaisuus ja 9,2 prosentin mielestä naapurit ja ystävät. Vastaajat kehittäisivät ympäristössään palveluita, kuten lisää kauppoja Lapinjärvelle ja kyliin palveluita Loviisassa (9,8 prosenttia), teiden kuntoa tai kunnossapitoa (4,8 prosenttia) ja julkista liikennettä (4,5 prosenttia).

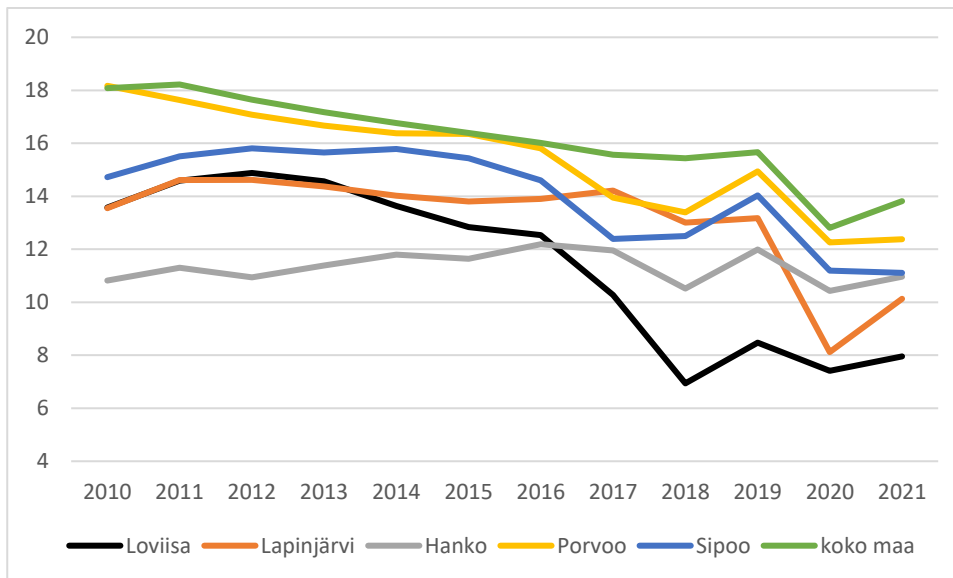
Osallisuus ja osallisuuden kokeminen on yksi tärkeä osa hyvinvointia. Hyvinvointikyselyn kaikista vastaajista 20,7 prosenttia (2020: 26,9 prosenttia) tunsi, ettei voi lainkaan vaikuttaa itseään koskeviin asioihin asuinkunnassa. Poikkeuksellisenä keväänä käytyjen vaalien äänestysprosentti jäi historiallisen alhaiseksi ja oli 55,1 prosenttia. Äänestysprosentti oli Loviisassa 54,7 prosenttia (2017: 58,8 prosenttia) ja Lapinjärvellä 54,5 prosenttia (2017: 58,0 prosenttia), joten äänestysaktiivisuus oli toistamiseen alle koko maan äänestysprosentin. Loviisassa järjestettiin vuoden aikana viisi kyläiltaa sekä useita kyselyitä, joilla haluttiin osallistaa kuntalaisia. Lapinjärvellä muistiystävällisen taajaman suunnitteluun liittyen pidettiin kuntalaisille kehittämiskävely, joka koski valaistuksen suunnittelua. Kehittämiskävelyn jälkeen käytiin vielä vuorovaikutusta yksityiskohdista.

Kaikista vastaajista 3,9 prosenttia (2020: 13,2 prosenttia) vastasi käyvänsä paljon kirjastossa, konserteissa ja muissa vastaavissa paikoissa. Palveluita ei lainkaan käyttäviä oli 31,2

prosenttia (2020: 26 prosenttia). Koronaviruspandemiolla saattaa olla tähän vaikutusta, koska kulttuuripalveluita on ollut pandemian alettua rajoitetusti tarjolla. Kirjastotilasto kokonaislainaus/asukas osoittaa, että kirjastosta lainataan aineistoa Loviisassa ja Lapinjärvellä koko maata ja vertailukuntia vähemmän.

2.5.1 Kokonaislainaus/asukas

Lähde: Suomen yleisten kirjastojen tilastot, Tilastot.kirjastot.fi



Ottaen kaikki seikat huomioon loviisalaisten sekä lapinjärveläisten onnellisuuskeskiarvo oli 3,6 (2020 loviisalaisten 3,7 ja lapinjärveläisten 3,8) asteikolla 1–5. Suurin osa vastaajista (44,2 prosenttia) antoi arvosanaksi 4.

3 Hyvinvointityö vuonna 2021

Hyvinvointisuunnitelmasta, hyvinvointikatsauksista ja valtuustokauden lopussa annettavasta hyvinvointikertomuksesta vastaa moniammatillinen työryhmä, jossa jäsenenä on edustajia kuntien kaikista hallintoelimistä. Lisäksi työryhmän työskentelyyn osallistuvat Loviisan Järjestöt ry:n toiminnanjohtaja ja seurakuntien nimeämä edustaja. Loviisan kaupunginhallitus (KH 20.5.2019 § 152) nimesi Loviisan edustajat ja Lapinjärven kunnanhallitus (KHALL 26.8.2019 § 124) omansa Loviisan kaupungin ja Lapinjärven kunnan hyvinvointityön monialaiseen ohjausryhmään ja työryhmään vuosiksi 2017–2021. Työryhmän ja ohjausryhmän puheenjohtaja on vuoroittain perusturvakeskuksen edustaja ja sivistys- ja hyvinvointikeskuksen edustaja. Molempien ryhmien sihteerinä toimii hyvinvointisuunnittelija. Loviisan kaupunginhallitus (KH 20.12.2021 § 154) valitsi Loviisan edustajat ryhmiin vuodelle 2022 ja pyysi Lapinjärveä nimeämään omat edustajansa. Hyvinvoinnin ja terveyden edistämisen työryhmän jäsenistä kootut pienryhmät vastaavat myös turvallisuusohjelman ja ehkäisevän

mielenterveys- ja päihdeohjelman päivittämisestä ja järjestävät asukkaille suunnattuja kyläiltoja ja turvallisuuskävelyitä yhdessä kyläyhdistysten kanssa. Hyvinvoinnin ja terveyden edistämisen työryhmä (HYTE-työryhmä) kokoontui kymmenen kertaa ja ohjausryhmä viisi kertaa vuonna 2021. Valtuustokausia koskevien hyvinvointikertomuksen ja hyvinvointisuunnitelman teko työllisti ryhmiä eniten.

Suomen eduskunta päätti kesäkuun 2021 lopulla sote-uudistuksesta eli hyvinvointialueiden perustamisesta sekä sosiaali- ja terveydenhuollon ja pelastustoimen järjestämisen uudistamisesta. Hyvinvointialue ottaa vastuun julkisten sosiaali-, terveys- ja pelastuspalvelujen tuottamisesta ja järjestämisestä alueellaan 1.1.2023 alkaen. Itä-Uudenmaan hyvinvointialueeseen kuuluu seitsemän kuntaa: Askola, Lapinjärvi, Loviisa, Myrskylä, Porvoo, Pukkila ja Sipoo. Itä-Uudenmaan hyvinvointialueen toiminnan käynnistämiseksi perustettiin elokuussa 2021 viranhaltijoista koostuva, valmisteleva toimielin eli VATE, joka vastaa hyvinvointialueen perustamisen täytäntöönpanosta. VATE:n alaisuudessa toimii kahdeksan jaostoa, jotka huolehtivat toimeenpanon eri osa-alueista.

Itäisen Uudenmaan kunnilla oli vuonna 2021 käynnissä rakenneuudistusohjelman hanke, jossa kehitettiin tulevaisuuden sosiaali- ja terveyspalveluja itäiselle Uudellemaalle. Alueellisen HYTE-valmistelun toteuttaminen oli yksi osa hanketta, johon hyvinvointisuunnittelija osallistui. HYTE-työryhmän puheenjohtaja valittiin VATE:n alajaoston yhdyspinnat-työryhmän varapuheenjohtajaksi. Hyvinvoinnin ja terveyden edistäminen on yksi kuntien ja alueiden yhdyspinoista, koska jatkossa se on kuntien sekä alueiden tehtävä. Itäisen Uudenmaan kunnat käynnistivät marraskuussa ”Tulevaisuuden sosiaali- ja terveyspalvelut itäisellä Uudellamaalla” -hankkeita, jotka vahvistavat kuntien jo tekemää sosiaali- ja terveyspalveluiden kehittämisen yhteistyötä. Hankkeissa kehitetään alueen asukkaiden peruspalveluita, painopisteenä muun muassa asiakkaiden neuvonta, ohjaus ja tarpeiden tunnistaminen matkalla kynnyksellä.

Vuoden aikana valmisteltiin sekä hyväksyttiin useita ohjelmia ja suunnitelmia, jotka vaikuttavat myös kunnissa tehtävään hyvinvointityöhön. Loviisassa hyväksyttiin ikääntyneen väestön toimintakyvyn tukemisen suunnitelma 2021–2026, kotouttamisohjelma 2021–2024 ja valmisteltiin kävelyn ja pyöräilyn edistämishjelmaa sekä kulttuurin ja kulttuurimatkailun edistämishjelmaa.

Kuntien yhteiset lasten ja nuorten hyvinvointikertomus 2017–2020 ja hyvinvointisuunnitelma 2021–2024 valmistuivat vuonna 2021. Molemmat kunnat hyväksyivät Itä-Uudenmaan alueellisen esteettömyys ja saavutettavuusohjelman 2021–2025.

Koronaviruspandemia ja siitä johtuvat rajoitukset, määräykset ja sulkupäätökset vaikuttivat merkittävästi kuntalaisten hyvinvointiin myös vuonna 2021. Harrastustoimintaa ja tapahtumien järjestämistä haittasivat tilojen sulkupäätökset ja osallistujamäärän rajoitukset. Vuoden aikana oli voimassa etäopiskelu- ja etätyösuosituksia ja -päätöksiä. Sosiaalisia kohtaamisia rajoitettiin monella tapaa. Hyvinvointikyselyn mukaan korona-aika oli vaikuttanut vastaajien hyvinvointiin heikentävästi 42,1 prosentilla vastaajista ja 48 prosentilla se oli pysynyt samana. Koronarokotukset alkoivat Loviisassa ja Lapinjärvellä heti vuoden alussa Terveyden ja hyvinvoinnin laitoksen (THL) määräämää rokotusjärjestystä noudattaen.

Molemmissa kunnissa jatkettiin UNICEFin Lapsiystävällinen kunta (LYK) -työtä. Lapinjärvellä valmisteltiin LYK-toimintasuunnitelmaa ja tehtiin siihen liittyvät alkukartoitukset. LYK-

työtä ja valmisteilla ollutta toimintasuunnitelmaa esiteltiin kunnan toimielinten kokouksissa luottamushenkilöille sekä käytiin keskustelua UNICEFin edustajien kanssa.

Loviisan Lapsiystävällinen kunta -toimintamallin koordinaatioryhmässä lautakuntien edustajat vaihtuivat kuntavaalien jälkeen, ja koordinaatioryhmää täydennettiin vuoden 2021 aikana vammaisneuvoston, vanhempainyhdistysten sekä seurakuntien edustajilla. Koordinaatioryhmä osallistui erilaisiin Suomen UNICEFin järjestämiin verkostotapaamisiin ja koulutuksiin. Kaupungin oma alkukartoitus toteutettiin huhtikuussa 2021 kunnassa tavoitettavissa oleville 3–18-vuotiaille lapsille ja nuorille Webropol-kyselytyökalun avulla. Vastauksia saatiin kaikkiaan 1 051 kaikilta eri postinumeroalueilta (vastausprosentti 48,3). Viestintää tehostettiin osallistumalla muun muassa Näkyviin-kampanjaan. Toimintamallille perustettiin myös oma Facebook-sivusto. Toimintasuunnitelmaluonnoksen taustamateriaali kerättiin ja itse toimintasuunnitelman runko kirjoitettiin vuoden 2021 aikana. Lapsiystävällinen kunta -mallin kuntakoordinaattori on esitellyt toimintamallin kaikille lautakunnille, kaupunginhallitukselle ja kaupungin johtoryhmälle sekä muutoinkin informoinut luottamuselimiä työn edistymisestä.

3.2 Hyvinvointisuunnitelman painopisteiden toimenpiteiden raportointi vuodelta 2021

Hyvinvointityöryhmä valitsi hyvinvointisuunnitelman 2021–2024 painopistealueiksi kolme pääkohtaa, jotka on johdettu Loviisan kaupungin ja Lapinjärven kunnan strategioista:

1. Asukkaiden osallisuus
2. Ehkäisevä toiminta ja oikea-aikaiset palvelut
3. Hyvinvointia tukeva ympäristö kestävä kehitys huomioiden

Loviisan kaikkiin toimenpiteisiin sisältyy Unicefin Lapsiystävällinen kunta -mallin toteuttaminen. Lisäksi kaupunginvaltuuston päätöksen mukaisesti hyvinvointisuunnitelman Loviisan toimenpidematriisin ajantasaisuus arvioidaan uudelleen hyvinvointialueen toiminnan käynnistyttyä.

Hyvinvointisuunnitelmaan kirjatut toimenpiteet koskevat koko valtuustokautta ja vuosittaisissa katsauksissa raportoidaan sinä vuonna tehdyistä toimenpiteistä.

Litteenä oleviin matriiseihin on kerätty tieto vuodelta 2021. Matriiseissa on arvioitu toimenpiteiden toteutuman tilannetta erilaisin värikoodein.



Toiminto ei toteutunut tai sitä ei vielä aloitettu vuonna 2021.



Toiminto on suunnitteluasteella tai aloitettu, mutta tuloksia ei vielä ole.



Toiminto on tehty suunnitellusti loppuun vuonna 2021, mutta kehitys jatkuu edelleen.

Joidenkin toimintojen kohdalla esiintyy eri värikoodeja riippuen siitä, missä toteutuksen vaiheessa kyseinen toiminto on.

Liite 1: Loviisan toimenpidematriisi

Liite 2: Lapinjärven toimenpidematriisi