



LOVIISA

Valkon ja sen lähialueiden muinaisjännösinventointi osayleiskaavaa varten
18.–19.4, 26.–27.4 ja 11.5.2018



ARKEOLOGISET KENTTÄPALVELUT
Vesa Laulumaa

Tiivistelmä

Valkossa ja sen lähialueilla tehtiin muinaisjäännösinventointi osayleiskaavaa varten 18.–19.4, 26.–27.4 ja 11.5.2018. Inventointialueen koko oli noin 2500 hehtaaria, siihen kuului myös lähisaaret. Alueelta tunnettiin ennestään 7 kohdetta, joista tarkastettiin maastossa paikkatiedot, laajuus ja säilyneisyys. Kohteiden aiempien tietojen todettiin pitävän hyvin paikkansa. Inventoinnissa löytyi 8 uutta kohdetta. Niistä kiinteitä muinaisjäännöksiä ovat Knappelbackarna 2 (hiilimiilu), Knappelbackarna 3 (tervahauta), Vardö (tomtning), Kråkholmen (louhos) ja Köpbacka (taistelukaivanto). Muita kulttuuriperintökohteita ovat Nothusudden 1 ja 2 (rajamerkkejä). Muuksi kohteeksi otettiin inventointiin mukaan Valko 2, jossa on röykkiömäisiä pylväiden tukikiveyksiä. Yleisesti ottaen inventointialueen arkeologinen kulttuuriperinnöstä voi todeta, että se mielenkiintoista ja monipuolista.

Sisällys

Arkistotiedot

1. Johdanto	1
2. Inventointialue ja sen tutkimushistoria	1
3. Inventoinnin kulku ja tulokset	3
Kuvaluettelo	7
Lähteet	8

Liite: Kohdekuvaukset

Kannen kuva: Vardö. Siirtolohkareen viereen rakennettu tomtning. Kuva pohjoisesta. (AKDG5430:1)

Arkistotiedot

Tutkimus:	Loviisa, Valkon ja sen lähialueiden muinaisjäännösinventointi osayleiskaavaa varten
Tutkimuksen suorittajat:	Tutkija Vesa Laulumaa
Tutkimuslaitos:	Museovirasto, Arkeologiset kenttäpalvelut
Tutkimuksen tilaaja:	Loviisan kaupunki. Kaavoitus- ja arkkitehtitoimisto. PL 11, 07901 Loviisa
Tutkimusalueen laajuus:	Noin 2500 hehtaaria
Kenttätöaika:	18.–19.4, 26.–27.4 ja 11.5.2018
Löydöt:	-
Valokuvat:	AKDG5422-5437
Koordinaatit:	P: 6697649, I: 457939, alueen arvioitu keskipiste

Alkuperäinen tutkimusraportti on Museoviraston arkistossa, Sturenkatu 2a, 00100 Helsinki. Kopio on toimitettu työn tilaajalle.

1. Johdanto

Loviisan kaupunki suunnittelee osayleiskaavaa Haravankylän, Köpbackan ja Valkon sekä niihin rajautuvan saariston alueelle. Museovirasto edellytti hanketta koskevassa lausunnossaan (MV/331/05.02.00/2015), että kaavasuunnittelun pohjaksi alueella toteutetaan muinaisjäännösinventointi, sillä alueen arkeologinen potentiaali on korkea. Loviisan kaupunki tilasi inventoinnin Museoviraston Arkeologisilta kenttäpalveluilta. Inventoinnin kenttätöitä teki tutkija Vesa Laulumaa 18.–19.4, 26.–27.4 ja saaristo inventoitiin 11.5. Venekuljetuksen saariin järjesti Loviisan kaupunki. Veneen kuljettajana toimi kaupungin paikkatietosuunnittelija Eero Vihavainen.

2. Inventointialue ja sen tutkimushistoria

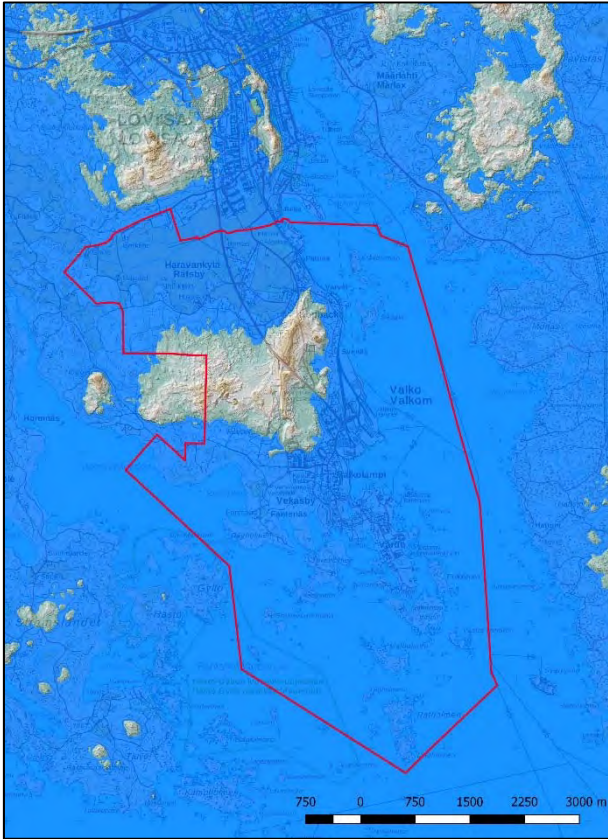
Inventointialueen koko oli noin 25 neliökilometriä ja se sijaitsee Loviisan keskustasta etelään Valkossa ja sen viereisillä alueilla. Inventointia tehtiin myös mantereen tuntumassa olevissa saarissa, joista suurin on Vardö. Alue on suurimmaksi osaksi metsää, alueen pohjoisosassa, Haravankylässä, on ainoa laajempi peltoalue. Rakennettua ympäristöä on Valkossa, jossa sijaitsee mm. satama ja taajama-asutusta.



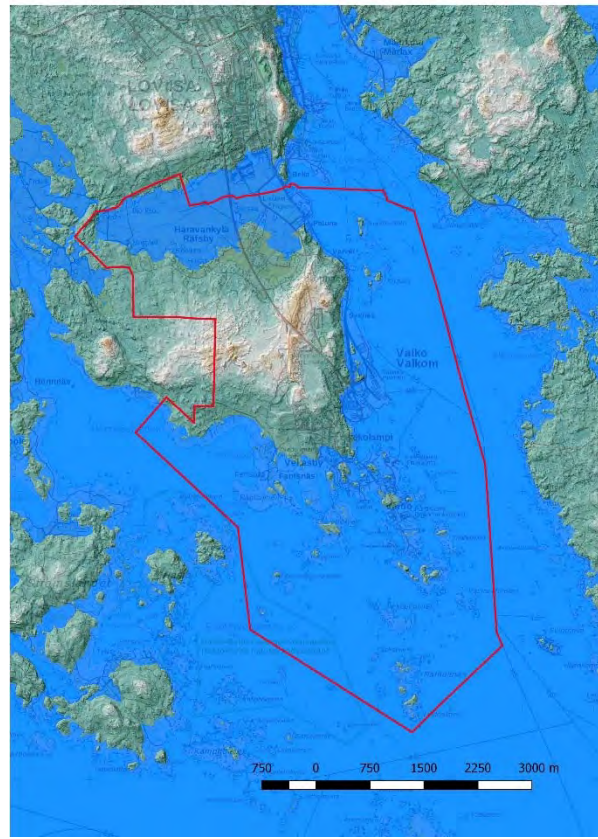
Inventointialue sijaitsee Loviisan keskustan eteläpuolella.

Inventointialueen maaperä on pääosin hiekkaa ja hiekkamoreenia, Haravankylän kohdalla inventointialueen pohjoisosassa on savea. Hiekkaisilla alueilla maa-aineksenotto on ollut hyvin laajaa, vanhoja hiekkakuoppia on arviolta noin 15 hehtaaria. Hiekkamoreenialueilla on Itä-Uudellemaalle tyypillisesti runsaasti siirtolohkareita maan päällä. Alue on pääosin kuivahkoa kangasmetsää, valtapuuna mänty. Rannan tuntumassa on kosteampia ja rehevämpiä lehtipuuvaltaisia vyöhykkeitä.

Inventointialueen korkein kohta on noin 40 m merenpinnan yläpuolella. Maasto nousee melko tasaisesti meren suunnasta ja Haravankylän Marbäckeniitä. Kivikaudella alue on ollut saari ja kuroutunut kiinni mantereeseen pronssikaudella. Haravankylän alavat peltoaukeat ovat pitkään muodostaneet matalan merenlahden ja kuroutuneet merestä vasta viimeisen tuhannen vuoden aikana.



Kuva 1. Inventointialue muodosti saaren kivikaudella. Kuvassa rantavaihe 22 metrin korkeuskäyrän mukaan hahmoteltuna. Rantavaihe ajoittuu noin 4000-4500 vuotta ennen ajanlaskun alkua.



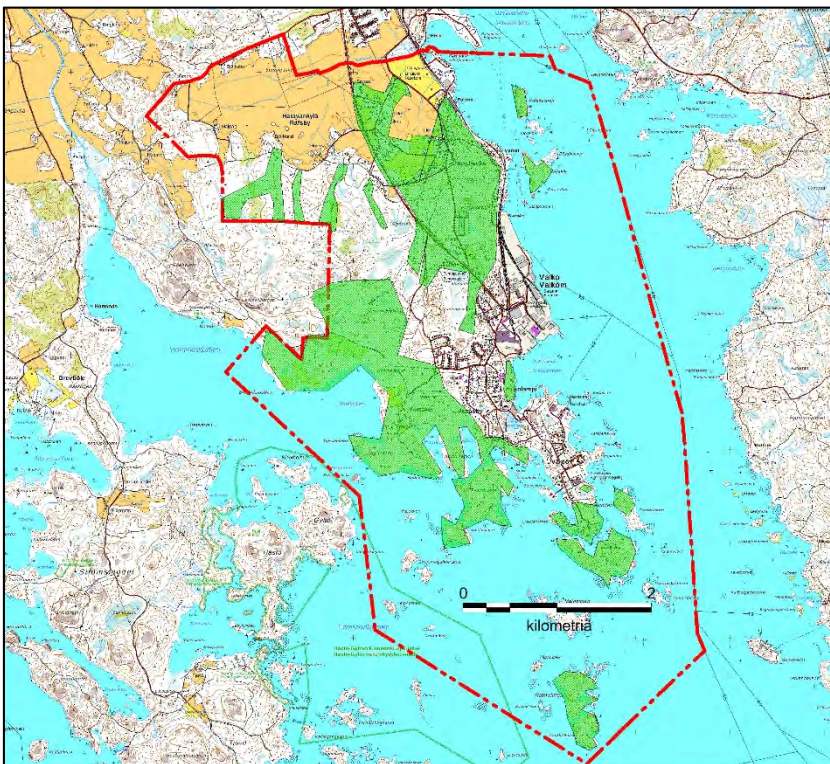
Kuva 2. Ranta pronssikauden lopulla, hahmotettu 10 metrin korkeuskäyrän mukaan.

Inventointialueella on aiemmin tehty vain muutamia arkeologisia tutkimuksia. Tapani Rostedt inventoi Köpbackan ja Harmaakallion asemakaava-alueita yhden päivän ajan vuonna 2007. Kreetta Lesell tarkasti Knappelbackan ja Valkon kohteet vuonna 2011, muita suoranaisesti inventointialuetta koskevia tutkimuksia ei ole tehty. Muutamia kohteita on tosin lisätty muinaisjäännösrekisteriin ilmoitusten (Fantsnäsin kaiverrus ja Rågholmenin puolustusvarustukset) ja historiallisten karttatietojen perusteella (Coupebackan, Råffsbyn ja Fantsnäsin historialliset asuinpaikat).

3. Inventoinnin kulku ja tulokset

Inventoinnin esivalmisteluissa käytiin läpi aiemmat tutkimusraportit, historiallisen ajan karttamateriaalia (mm. Senaatin kartasto, Kuninkaan kartasto, 1800-luvun pitäjänkartasto ja isojakokarttoja 1700-luvulta), alueen historiaa koskevia teoksia ja muinaisjäännösrekisterin tiedot. Esihistorian osalta tärkein lähdeaineisto oli Museoviraston raporttitietokanta ja muinaisjäännösrekisteri. Inventointialueen potentiaalia esihistorian kannalta selvitettiin myös rantavaiheita rekonstruoimalla. Rantavaiheiden kartat tehtiin QGIS-Desktop-ohjelmalla Maanmittauslaitoksen avoimien aineistojen tiedostopalvelusta ladatun 2 metrin korkeusmallin pohjalta. Maanmittauslaitokselta saatavissa olevaa ilmalaserkeilausaineistosta tehtyä vinovalovarjostetta, kuten myös Paikkatietoikkuna-verkkopalvelussa olevaa vinovalovarjostetta, käytettiin inventointia suunniteltaessa. Vinovalovarjosteista etsittiin ilmiöitä, jotka mahdollisesti olisivat ihmisen tekemiä rakenteita, kuten asumuspainanteita, tervahautoja tai kuoppajäännöksiä. Vinovalovarjosteen avulla löytyikin yksi tervahauta, Knappelbackarna 3, muut tarkastetut ilmiöt olivat melko uusia kuoppia.

Inventoinnissa alue käytiin kattavasti läpi. Taajama-alueitten pihvoja ei inventoitu, kivisimpiä ja matalimpia saaria ei myöskään inventoitu. Lisäksi inventointialueen pohjoisosan lohkaremoreenialueita käytiin läpi lähinnä ajourien ja polkujen lähiympäristön osalta, jolloin voitiin todeta, että alue on niin lohkareista, että on erittäin epätodennäköistä, että siellä olisi muinaisjäännöksiä. Kohteiden paikkatiedot tallennettiin Garmin GPSMap62 gps-laitteeseen, tarkkuus on noin 1-3 metriä. Kohteet kuvattiin digikameralla.



Kuva 3. Inventoinnissa läpikäytyt alueet vihreällä.

Ennestään tunnetuista kohteista tarkastettiin paikkatiedot, laajuus ja säilyneisyys sekä kohteeseen lisättiin aluerajaus, mikäli sellaista ei aiemmin ollut. Kohteiden aiempien tietojen todettiin pitävän hyvin paikkansa. Valko-nimisen muinaisjäännöskohteesta löytyi tunnetun puolustusvarustuksen lisäksi toinen tuliasema noin 50 metrin päässä.

Muinaisjäännösrekisterissä oli myös kohteita, joita ei ollut aiemmin tarkastettu maastossa, joten ne oli luokiteltu mahdollisiksi muinaisjäännöksiksi (em. historialliset kyläpaikat, Fantsnäsin kaiverrus ja Rågholmenin puolustusvarustukset).

Inventoinnissa kohteet tarkastettiin ja niiden muinaisjäännöslaji muutettiin joko kiinteäksi muinaisjäännökseksi tai muuksi kulttuuriperintökohteeksi. Fantsnäsin kaiverruksessa on vuosiluku 1940 ja tekstiä, josta ei saanut selvää. Isossa siirtolohkareessa oleva kaiverrus on ilmeisesti tanskalaisten vapaaehtoisjoukkojen tekemä, kuten myös Rågholmenilla olevat puolustusvarustukset. Rågholmenilla on

taisteluhautoja ja muitakin kaivantoja, joista osa on puolustusvarustuksia, mutta osa muista kuopista voi liittyä paikalla olleeseen torppaan. Torppa on merkitty 1800-luvun pitäjän karttaan.

Inventoinnissa kiinnitettiin erityistä huomiota alueille, joilla on sijainnut asutusta historiallisina aikoina ja alueille, joilla on potentiaalia kivikautisen asutuksen suhteen. Historiallisia kyläpaikkoja on kolme Rääfsby (Haravankylä), Coupebackaby (Köpbacka) ja Fantsnäs. Kaksi ensin mainittua ovat Marbäckenin savikoiden eteläreunassa ja Fantsnäs on alueen eteläosassa meren rannalla. Viljelykelpoiset maat, joille historiallinen asutus yleensä asettui, ovat melko vähissä inventointialueella ja edellä mainitut kylät ovat juuri näiden alueiden yhteydessä. Muilta osin inventointialue on karua ja viljelyyn kelpaamatonta. Rääfsby ja Coupebacka ovat nykyisin tiheään rakennettuja, niillä on eri-ikäistä rakennuskantaa, vanhimpaan asutukseen liittyvät kerrokset ovat todennäköisesti suureksi osaksi vaurioituneet tai tuhoutuneet. Fantsnäs sen sijaan vaikuttaa hyvinkin potentiaaliselta alueelta vanhemman asutuksen kulttuurikerrosten säilymisen kannalta. Fantsnäs on melko väljästi rakennettua ja historiallisen ajan kylätontin rakenteita ja kulttuurikerroksia on todennäköisesti säilynyt alueella. Fantsnäs muodostaa edelleen erittäin kauniin kulttuurihistoriallisen ympäristön.

Historiallisia karttoja läpikäydessä huomattiin Pernajan ja Loviisan rajan kulkeneen Fantsnäsin eteläpuolella olevan Rågholmenin halki. Karttaan liittyvien merkintöjen selitysosassa mainitaan rajamerkkien 9 ja 10 olevan isoja kiviä. Kartan osoittamilta kohdilta löytyikin kaksi iso siirtolohkareta, joiden kautta raja on kulkenut. Kohteet dokumentoitiin ja ne luokiteltiin muiksi kulttuuriperintökohteiksi (Nothusudden 1 ja 2)



Kuva 4. Ote kartasta vuodelta 1748, johon on merkitty Pernajan ja Loviisan silloisen rajan kulku. (KA B36:1/9-10).

Kivikautisia asuinpaikkoja etsittiin Fantsnäsin pohjoispuolisilta hiekkaisilta rinteiltä, jotka asettuivat noin 15–25 metrin korkeuskäyrien väliin. Huomattava osa alueesta on tuhoutunut hiekanotossa ja jäljellä olevalta osalta ei onnistuttu löytymään kivikautisia kohteita. Alueelle tehtiin koepistoja ja maaperää tarkasteltiin niissä kohdin missä se oli rikkoutunut (polut, ajourat, tuulenskaadot jne). Myöskään mitään painanteita, jotka olisivat mahdollisesti kivikautisten talojen pohjia, ei havaittu. Kyseiseltä alueelta löytyi kuitenkin yksi hiilimiilu, Knappelbackarna 2.

Saaria inventoitaessa löytyi kaksi kohdetta. Vårdön saarella asuvalta henkilöltä saatiin ilmoitus mahdollisista kivirakenteista ja paikkaa tarkastettaessa todettiin, että kyse on kalastajien tai hylkeenpyytäjien käyttämistä tilapäisistä asumuksista. Asumusten yhtenä seinänä on iso kivi tai kallio ja toista laitaa kiertää kivivalli, joka on toiminut perustana kevyelle kattorakenteelle, joka on voinut olla nahkakatteinen. Asumuksista käytetään yleisnimeä tomtning ja niitä on saaristossa Suomenlahdelta Pohjanlahdelle. Yleensä ne ovat ajoitettavissa historialliseen aikaan. Kråkholmenin saaren pohjoisosasta löytyi kivilouhos ja ilmeisesti siihen liittyvä laiturimainen kivirakenne. Kivissä olevien poranjälkien perusteella kallion päällä olevia siirtolohkareita on louhittu 1800-luvulla tai 1900-luvun alussa.

Kaiken kaikkiaan inventoinnissa löytyi 8 uutta kohdetta ja tarkastettiin 7 ennestään tunnettua kohdetta.

Alla lista inventointikohteista muinaisjäänöslajeittain.

Kiinteät muinaisjäänökset

Nimi	Mj-tunnus	Tyyppi	Tyyppin tarkenne	Ajoitus
Knappelbackarna	1000018086	kivirakenteet	ei määritelty	ajottamaton
Knappelbackarna 2 (uusi kohde)	1000032380	työ- ja valmistuspaikat	hiilimiilut	historiallinen
Knappelbackarna 3 (uusi kohde)	1000032381	työ- ja valmistuspaikat	tervahaadat	historiallinen
Kråkholmen (uusi kohde)	1000032383	raaka-aineen hankintapaikat	louhokset	historiallinen
Köpbacka (uusi kohde)	1000032376	puolustusvarustukset	taistelukaivannot	historiallinen
Valko	1000018081	puolustusvarustukset	tulipesäkkeet	ajottamaton
Vårdö (uusi kohde)	1000032379	asuinpaikat	ei määritelty	historiallinen

Muut kulttuuriperintökohteet

Nimi	Mj-tunnus	Tyyppi	Tyyppin tarkenne	Ajoitus
Coupebackaby	1000022378	asuinpaikat	kylänpaikat	historiallinen
Fantsnäs	1000024420	taide muistomerkit	hakkaukset	moderni
Fantsnäs	1000022377	asuinpaikat	kylänpaikat	historiallinen
Nothusudden 1 (uusi kohde)	1000032377	kivirakenteet	rajamerkit	historiallinen
Nothusudden 2 (uusi kohde)	1000032378	kivirakenteet	rajamerkit	historiallinen
Rågholmen	1000024419	puolustusvarustukset	taistelukaivannot	moderni
Räffsby	1000022379	asuinpaikat	kylänpaikat	historiallinen

Muut kohteet

Valko 2 (uusi kohde)	1000032382	kivirakenteet	ei määritelty	moderni
-----------------------------	------------	---------------	---------------	---------

Helsingissä 18.6.2018

Vesa Laulumaa

Kuvaluettelo

AKDG5422:1 Fantsnäsin piha-alue ja päärakennus. Kuva idästä

AKDG5422:2 Fantsnäsin tien ympäristöä. Kuva etelästä.

AKDG5422:3 Fantsnäsin pellon itäpuolella oleva vanha talonpaikka. Kuva etelästä.

AKDG5422:4 Aluetta Fantsnäsin päärakennuksen pohjoispuolella. Kuva pohjoisesta.

AKDG5422:5 Fantsnäsin pohjoispuolella olevaa kiviaitaa ja rantaan johtava tie. Kuva lännestä.

AKDG5422:6 Fantsnäsin päärakennus. Kuva koillisesta.

AKDG5422:7 Fantsnäsin. Historiallinen kyläpaikka. Kuvauskohterin kuva koillisesta.

AKDG5423:1 Taistelukaivanto Rågholmenilla. Kuva idästä.

AKDG5423:2 Torpan paikka Rågholmenilla. Kuva pohjoisesta.

AKDG5423:3 Taisteluhauta Rågholmenilla. Kuva etelästä.

AKDG5423:4 Taisteluhauta Rågholmenilla. Kuva etelästä.

AKDG5424:1 Nothusudden 2. Rajamerkinä käytetty iso siirtolohkare. Kuva idästä.

AKDG5425:1 Nothusudden 1. Rajamerkinä käytetty iso siirtolohkare. Kuva idästä.

AKDG5426 :1 Knappelbackarna 2. Hiilimiilu kuntopolun vieressä. Kuva idästä.

AKDG5427:1 Knappelbackarna 3. Tervahauta. Kuva pohjoisesta.

AKDG5428:1 Fantsnäsin. Siirtolohkareeseen kaiverrettu vuosiluku 1940 ja kirjoitus.

AKDG5428:2 Fantsnäsin. Siirtolohkare, jossa on muistokirjoitus. Kuva lounaasta..

AKDG5429:1 Kråkholmen. Ilmeisesti kivistä kasattua laiturirakennetta Kråkholmenin pohjoisjäällä

AKDG5429:2 Kråkholmen. Louhittuja kiviä kallion päällä, kivissä poranjälkiä. Kuvassa Eero Vihavainen, Loviisan kaupungin paikkatietosuunnittelija.

AKDG5429:3 Kråkholmen. Poranjälki kivessä.

AKDG5430:1 Vardö. Siirtolohkareen viereen rakennettu tomtning. Kuva pohjoisesta.

AKDG5431:1 Råffsby. Historiallinen kyläpaikka on rakennettua aluetta nykyisin. Kuvauskohterin kuva pohjoisesta.

AKDG5432:1 Coupebackaby. Historiallinen kyläpaikka, nykyinen Köpbacka, on nykyisin tiheään rakennettua. Kuvauskohterin kuva luoteesta.

AKDG5433:1 Knappelbackarna. Läntisempi latomuksista. Kuva koillisesta.

AKDG5433:2 Knappelbackarna. Itäisempi latomuksista. Kuva etelästä.

AKDG5434:1 Valko. Taisteluasema mäen länsilaidalla. Kuva kaakosta.

AKDG5434:2 Valko. Taisteluasema mäen päällä. Kuva idästä.

AKDG5435:1 Valko 2. Sähkötölpän tukikiveys. Kuva etelästä.

AKDG5436:1 Köpbacka. Juoksuhauta Vanha Valkontien länsipuolella. Kuva idästä.

AKDG5437:1 Peltoaluetta inventointialueen pohjoisosassa. Kuvauskohterin kuva idästä.

AKDG5437:2 Metsäaluetta Fantsnäsin pohjoispuolella. Kuvauskohterin kuva lounaasta.

Lähteet

Painetut lähteet

Antell, Kurt 1956: Pernå sockens historia I. Tiden till 1700. Helsingfors.

Sirén, Olle 1995: Loviisan kaupungin historia 1745-1995. Loviisan kaupunki.

Arkistolähteet

Lesell, Kreetta 2010: Tarkastuskertomus. Loviisa Knappelbackarna. Museovirasto, Arkeologian osasto. Museoviraston arkisto.

Lesell, Kreetta 2010: Tarkastuskertomus. Loviisa Valko. Museovirasto, Arkeologian osasto. Museoviraston arkisto.

Rostedt, Tapani 2007: Loviisa. Köpbackan asemakaava-alue. Arkeologinen inventointi 26.10.2007. Museovirasto, Arkeologian osasto. Museoviraston arkisto.

Rostedt, Tapani 2007: Loviisa. Harmaakallion asemakaava-alue. Arkeologinen inventointi 26.10.2007. Museovirasto, Arkeologian osasto. Museoviraston arkisto.

Suhonen, Veli-Pekka 2003: Historiallisen ajan kiinteiden muinaisjäännösten inventointi Itä-Uudellamaalla keväällä 2003. Museovirasto, Rakennushistorian osasto. Museoviraston arkisto.

Internet-lähteet

Arkistolaitoksen digitaaliarkisto, <http://digi.narc.fi>

Maanmittauslaitos. Avoimien aineistojen tiedostopalvelu. <http://www.maanmittauslaitos.fi/avoindata>

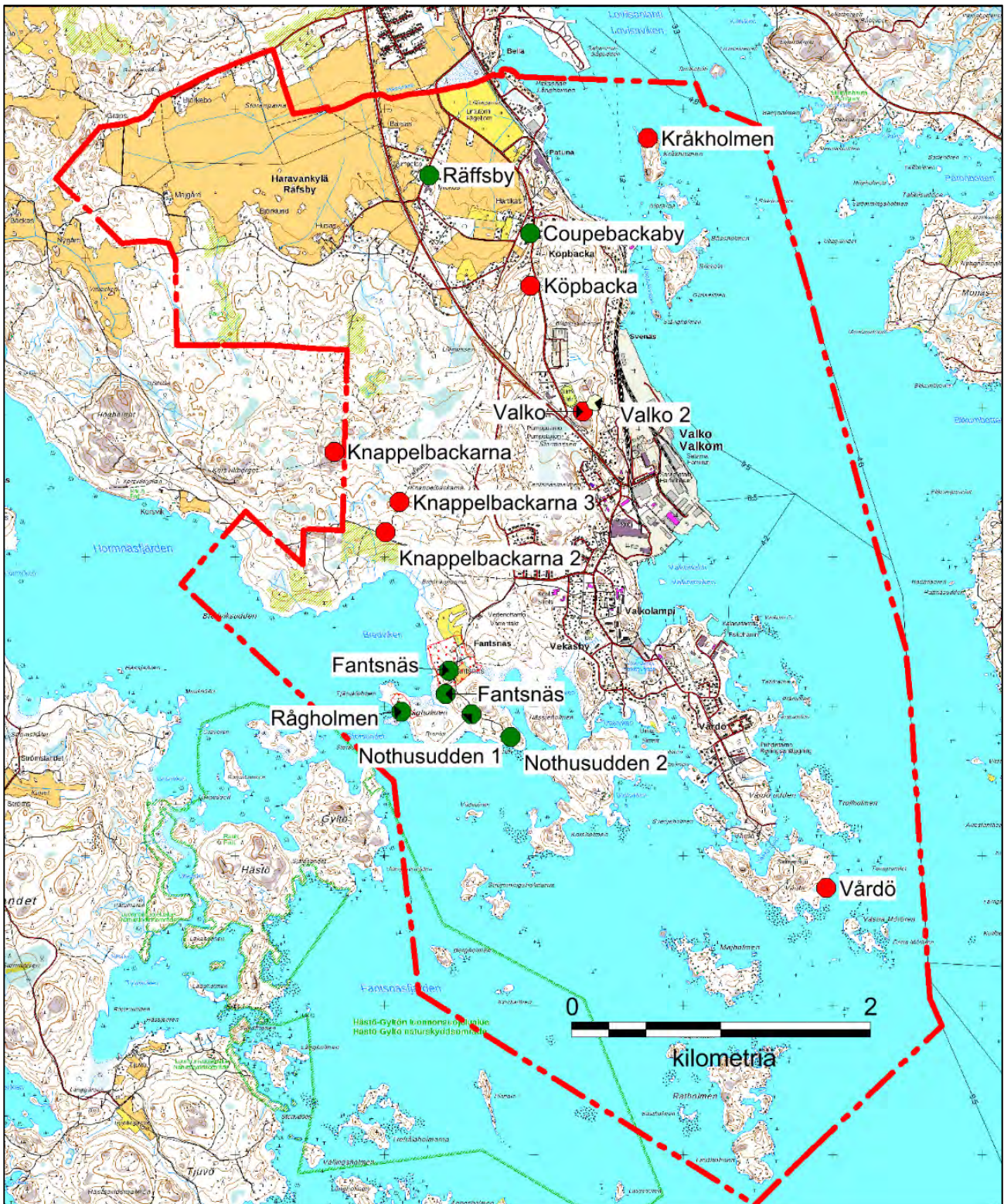
Paikkatietoikkuna, <http://www.paikkatietoikkuna.fi>

LIITE

KOHDEKUVAUKSET

LOVIISA

Valkon ja sen lähialueiden muinaisjäännösinventointi osayleiskaavaa varten



Inventointikohteet kartalla.

Sisällys

Kohteet kartalla.

KOhteET AAKKOSJÄRJESTYKSESSÄ

Kohteet muinaisjäänöslajeittain.....	4
Coupebackaby, 1000022378	5
Fantsnäs, 1000022377.....	8
Fantsnäs, 1000024420.....	15
Knappelbackarna, 1000018086.....	18
Knappelbackarna 2, 1000032380 (uusi kohde)	21
Knappelbackarna 3, 1000032381 (uusi kohde)	23
Kråkholmen, 1000032383 (uusi kohde)	25
Köpbacka, (uusi kohde), 1000032376	28
Nothusudden 1, 1000032377 (uusi kohde).....	30
Nothusudden 2, 1000032378 (uusi kohde).....	33
Rågholmen, 1000024419.....	36
Räffsby, 1000022379	40
Valko, 1000018081	43
Valko 2, 1000032382 (uusi kohde).....	46
Vårdö, 1000032379 (uusi kohde)	48

Kohteet muinaisjäännöslajeittain

Kiinteät muinaisjäännökset

Nimi	Mj-tunnus	Tyyppi	Tyyppin tarkenne	Ajoitus
Knappelbackarna	1000018086	kivirakenteet	ei määritelty	ajoittamaton
Knappelbackarna 2	1000032380	työ- ja valmistuspaikat	hiilimiilut	historiallinen
Knappelbackarna 3	1000032381	työ- ja valmistuspaikat	tervahaudat	historiallinen
Kråkholmen	1000032383	raaka-aineen hankintapaikat	louhokset	historiallinen
Köpbacka	1000032376	puolustusvarustukset	taistelukaivannot	historiallinen
Valko	1000018081	puolustusvarustukset	tulipesäkkeet	ajoittamaton
Vårdö	1000032379	asuinpaikat	ei määritelty	historiallinen

Muut kulttuuriperintökohteet

Nimi	Mj-tunnus	Tyyppi	Tyyppin tarkenne	Ajoitus
Coupebackaby	1000022378	asuinpaikat	kylänpaikat	historiallinen
Fantsnäs	1000024420	taide muistomerkit	hakkaukset	moderni
Fantsnäs	1000022377	asuinpaikat	kylänpaikat	historiallinen
Nothusudden 1	1000032377	kivirakenteet	rajamerkit	historiallinen
Nothusudden 2	1000032378	kivirakenteet	rajamerkit	historiallinen
Rågholmen	1000024419	puolustusvarustukset	taistelukaivannot	moderni
Räffsby	1000022379	asuinpaikat	kylänpaikat	historiallinen

Muut kohteet

Valko 2	1000032382	kivirakenteet	ei määritelty	moderni
---------	------------	---------------	---------------	---------

Coupebackaby, 1000022378

Muinaisjäännöstyyppi:	Asuinpaikat	Alatyyppi:	Kyläpaikat
Lukumäärä:	1	Ajoitus:	Historiallinen
Laji:	Muu kulttuuriperintökohde		
ETRS-TM35FIN:	P: 6699168 I: 457971	Z: 10	
Koord. selite	Kyläpaikan arvioitu keskipiste		
Lähin osoite:	Köpbackantie, Loviisa		

Muinaisjäännösrekisterin kuvaus: Coupebackassa oli 1540-luvulla kolme veronmaksajaa. Kylä on ollut nykyisellä paikallaan viimeistään 1540-luvulla.

Kohdetta ei ole tarkastettu maastossa ja sitä ei ole rajattu.

Inventointihavainnot: Kohde tarkastettiin vuoden 2018 inventoinnissa. Nykyisin kylä tunnetaan nimellä Köpbacka. Se on melko tiheään rakennettu alue, jolla on eri-ikäistä rakennuskantaa. Nykyinen asutus lienee tuhonnut suuren osan vanhoista kulttuurikerroksista. Viereiset pellot olivat kyntämättä, joten pintapöimintää ei tehty.

Digikuvat:	AKDG5432:1
Löydöt:	-
Aiemmat löydöt:	-
Aiemmat tutkimukset:	-

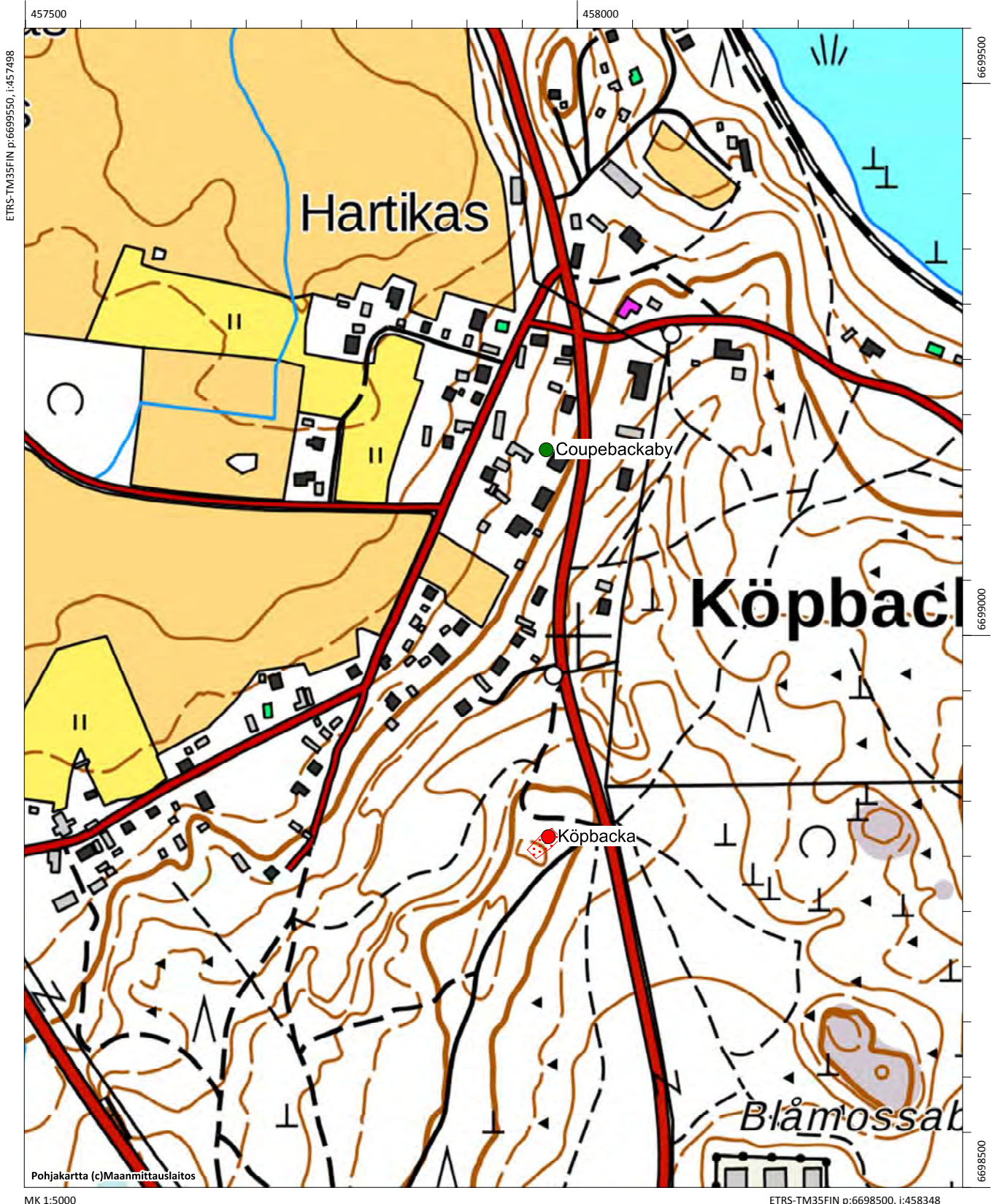


Coupebackabt (Kjöpbacka) ja Räfsby Kuninkaan kartastossa



AKDG5432:1 Coupebackaby. Historiallinen kyläpaikka, nykyinen Köpbacka, on nykyisin tiheään rakennettua. Kuvauksopterin kuva luoteesta.

Coupebackaby, 1000022378, asuinpaikat, kyläpaikat, historiallinen
Köpbacka, 1000032376, puolustusvarustukset, taistelukaivannot, historiallinen



Fantsnäs, 1000022377

Muinaisjäännöstyyppi:	Asuinpaikat	Alatyyppi:	Kylänpaikat
Lukumäärä:	1	Ajoitus:	Historiallinen
Laji:	Muu kulttuuriperintökohde		
ETRS-TM35FIN:	P: 6696238 I: 457427	Z:	2,5
Koord. selite	Kylänpaikan arvioitu keskipiste		
Lähin osoite:	Fantsnäsintie 89, Loviisa		

Muinaisjäännösrekisterin kuvaus: Fantsnäsissä oli kuusi veronmaksajaa 1540-luvulla. Kylä on ollut nykyisellä paikallaan viimeistään 1690-luvulla. Kohdetta ei ole tarkastettu maastossa ja sitä ei ole rajattu.

Inventointihavainnot: Kohde tarkastettiin vuoden 2018 inventoinnissa. Suomen asutuksen yleisluettelossa on vuonna 1543 Fantsnäs (Fantsnesby) kohdalla kuuden talollisen nimet (Mathen Magnsson, Jöns Thomas, Lasse Jönsson, Per Andersson, Hend Jopsson ja Hend Classon). Vuoden 1768 isojakokartassa Fantsnäsissä oli kaksi taloa, Weckas ja Smeds, lisäksi karttaan on merkitty Soldats torp, jolle on myös osoitettu omaa viljelysmaata. Fantsnäs kylä rakennukset olivat levittäytyneet noin 300 metriä pitkälle kaistalle, yhden ulkorakennuksen ollessa hieman erillään muista itään. Osa rakennuksista oli todennäköisesti samoilla paikoilla kuin nykyisetkin. Inventoinnin aikana paikalla ei ollut asukkaita, joten informaatiota ei sitä kautta saatu. Uutta rakennuskantaa alueella ei juuri ole ja alue on säilynyt erittäin hyvin niin ympäristönsä kuin kulttuuriperintönsäkin puolesta. On hyvin todennäköistä, että tarkemmissa tutkimuksissa alueelta olisi löydettävissä 1500-luvun tai sitäkin varhaisemman asutuksen jäännöksiä. Fantsnäs pellot olivat ummessa, joten havainnoja niiltä ei inventoinnissa saatu tehtyä, vanhojen rakennusten kivijalkoja ei myöskään havaittu.. Vanhan asutuksen laajuutta ja säilyneisyyttä olisi selvitettävä tarkkuusinventoinnin avulla, koska rakenteet ja kulttuurikerrokset ovat ainakin osittain säilyneet maan alla.. Kohteen aluerajaus perustuu inventointihavaintoihin, historiallisiin karttoihin, maaperään ja topografiaan.

Digikuvat:	AKDG5422:1-7
Löydöt:	-
Aiemmat löydöt:	-
Aiemmat tutkimukset:	-



Ote Fantsnäsin isojakokartasta vuodelta 1767 (Kansallisarkisto B36:10/1-4 Fantsnäs, karta öfver åkrarna med beskrifning).



AKDG5422:1 Fantsnäsin piha-alue ja päärakennus. Kuva idästä



AKDG5422:2 Fantsnäsitien ympäristöä. Kuva etelästä.



AKDG5422:3 Fantsnäsin pellon itäpuolella oleva vanha talonpaikka. Kuva etelästä.



AKDG5422:4 Aluetta Fantsnäsin päärakennuksen pohjoispuolella. Kuva pohjoisesta.



AKDG5422:5 Fantsänisin pohjoispuolella olevaa kiviaitaa ja rantaan johtava tie. Kuva lännestä.



AKDG5422:6 Fantsnäsän pääärakennus. Kuva koillisesta.



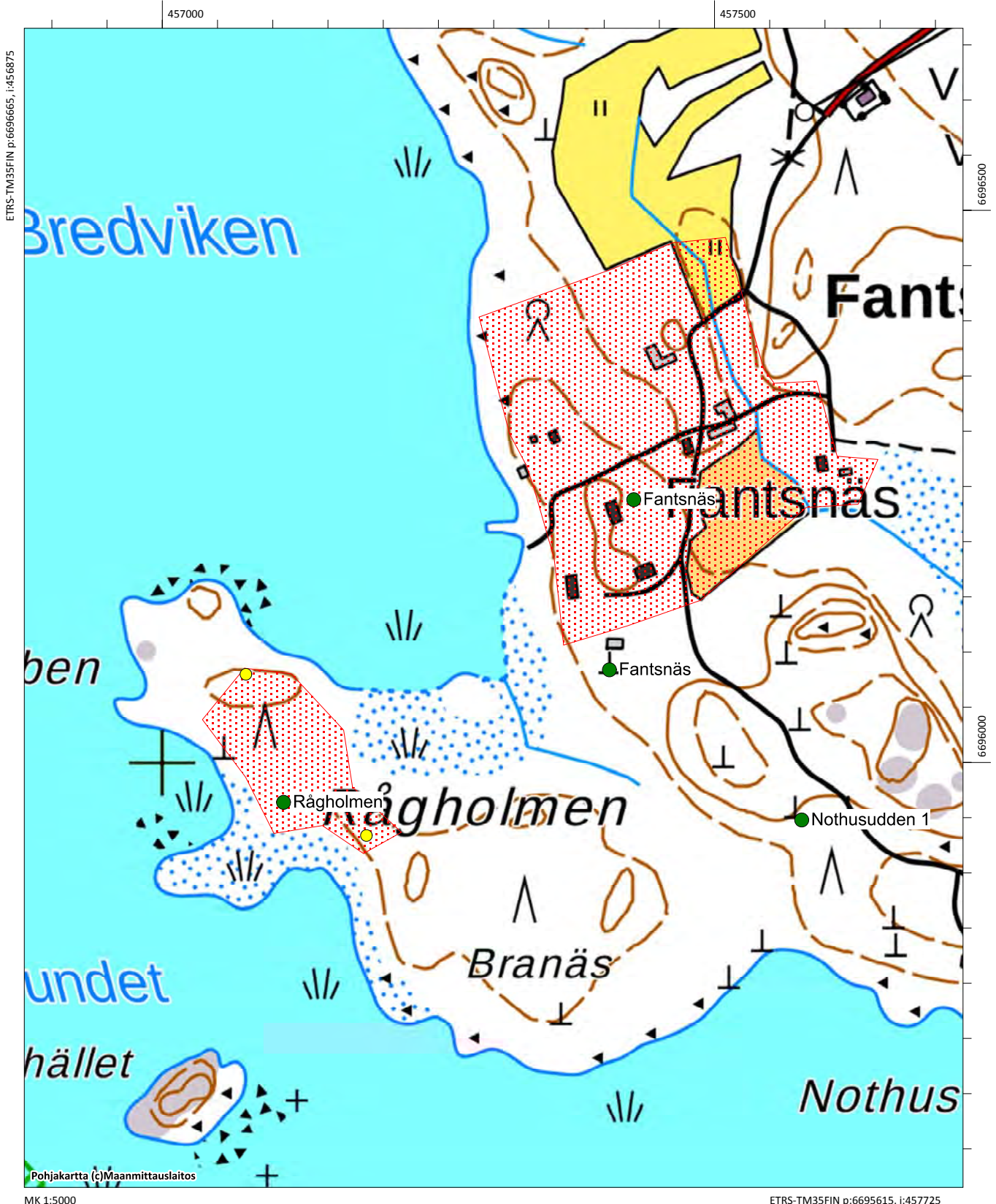
AKDG5422:7 Fanstnäs. Historiallinen kylänpaikka. Kuvauskohterin kuva koillisesta.

Fantsnäs, 1000022377, asuinpaikat, kyläpaikat, historiallinen

Fantsnäs, 1000024420, taide muistomerkit, hakkaukset, moderni

Rågholmen, 1000024419, puolustusvarustukset, taistelukaivannot, moderni

Nothusudden 1, 1000032377, kivirakenteet, rajamerkit, historiallinen



Fantsnäs, 1000024420

Muinaisjäännöstyyppi: Taide- ja muistomerkit **Alatyyppi:** -
Lukumäärä: 1 **Ajoitus:** Moderni
Laji: Muu kulttuuriperintökohde
ETRS-TM35FIN: P: 6696084 I: 457405 Z: 2,5
Koord. selite Kiven koordinaatit
Lähin osoite: Fantsnäsintie 89, Loviisa

Muinaisjäännösrekisterin kuvaus: Muistokaiverrus kivessä. Ilmeisesti vapaaehtoisten joukkojen tekemä. Kohde kirjattu yleisöviheeseen perusteella. Tarkastettava maastossa.

Inventointihavainnot: Kohde tarkastettiin vuoden 2018 inventoinnissa. Fantsnäsintien ja rannan välissä on siirtolohkare, jossa on kaiverrus. Lohkare sijaitsee talojen eteläpuolella, vanhasta ulkorakennuksesta kymmenisen metriä etelään. Kaiverruksessa erottuu selvästi vuosiluku 1940 ja sen yläpuolella on kirjoitusta, kirjoitus on sen verran ylhäällä kivessä, että sitä on vaikea nähdä ja se on hieman sammalen ja lehtien peittämä. Ilmeisesti kyseessä on talvisodan aikana Fantsnäsiin sijoitettujen pohjoismaalaisten (tanskalaisten?) vapaaehtoisjoukkojen tekemä kaiverrus. Joukkojen läsnäoloon liittyy myös Rågholmenilla olevat puolustusvarustukset.

Digikuvat: AKDG5428:1-2
Löydöt: -
Aiemmat löydöt: -
Aiemmat tutkimukset: -



AKDG5428:1 Fantsnäs. Siirtolohkareeseen kaiverrettu vuosiluku 1940 ja kirjoitus.



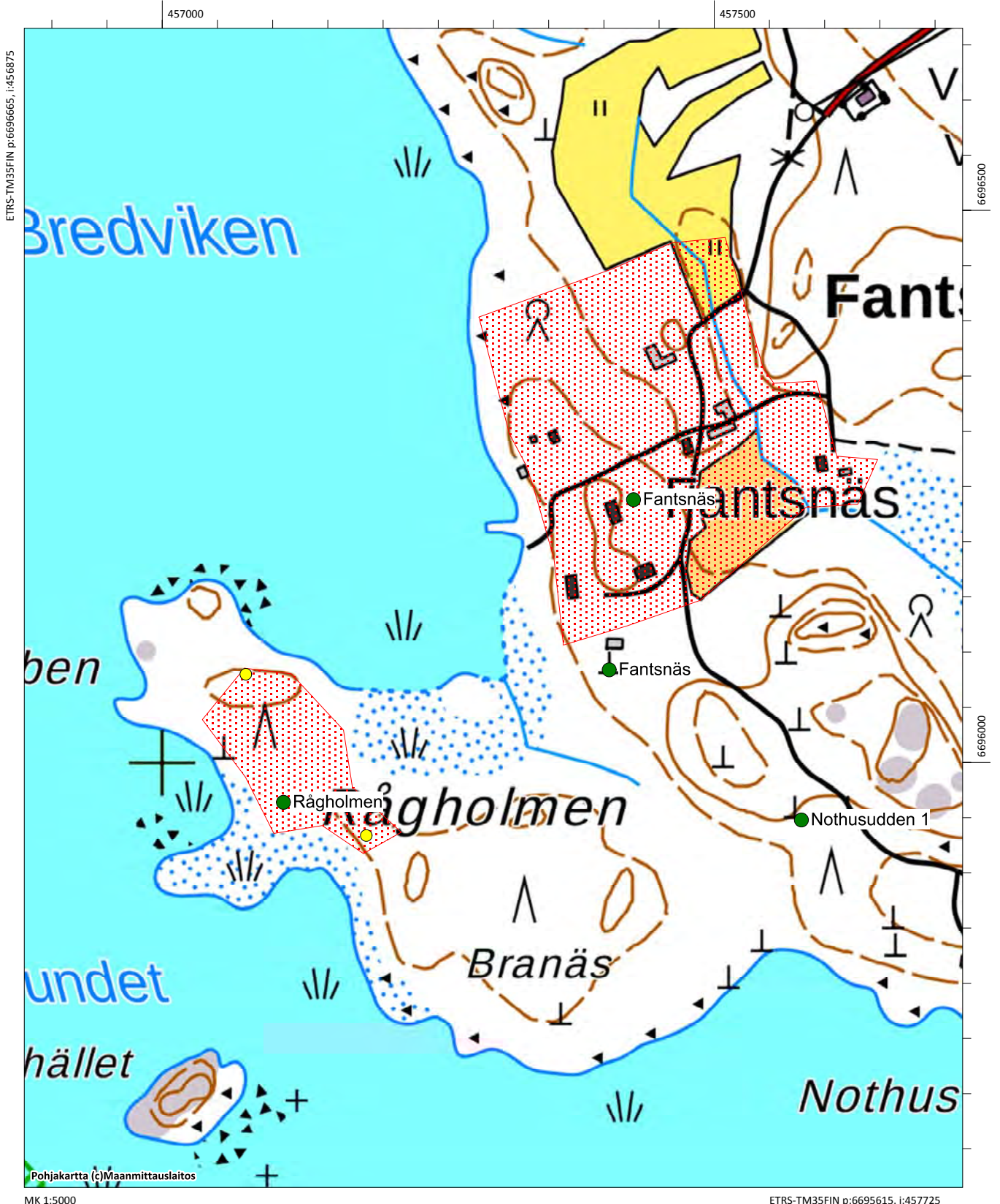
AKDG5428:2 Fantsnäs. Siirtolohkare, jossa on muistokirjoitus. Kuva lounaasta..

Fantsnäs, 1000022377, asuinpaikat, kyläpaikat, historiallinen

Fantsnäs, 1000024420, taide muistomerkit, hakkaukset, moderni

Rågholmen, 1000024419, puolustusvarustukset, taistelukaivannot, moderni

Nothusudden 1, 1000032377, kivirakenteet, rajamerkit, historiallinen



Knappelbackarna, 1000018086

Muinaisjäännöstyyppi: Kivirakenteet **Alatyyppi:** -
Lukumäärä: 2 **Ajoitus:** Ajoittamaton
Laji: Kiinteä muinaisjäännös
ETRS-TM35FIN: P: 6697705 I: 456659 Z: 35
Koord. selite Latomuksen A gps-koordinaatit
Lähin osoite: Kohteelle pääsee ulkoilupolkua pitkin Hiekkaharjuntien tai Korsvikintien suunnasta

Muinaisjäännösrekisterin kuvaus: Kohde sijaitsee Valkon keskustan länsipuolella. Kohteessa on kaksi erityyppistä latomusta, jotka molemmat sijaitsevat saman kalliopaljastuman päällä noin 90 m päässä toisistaan.

Latomus A on 5 x 2,5 m kokoinen ja suorakaiteen muotoinen kivikehä, jonka keskellä on hiekkaa. Kivet ovat läpimitaltaan noin 40 cm. Latomuksen keskellä on hiekkaa 20–30 cm paksuudelta.

Latomus B on kokonaan kivistä rakennettu. Sen koko on 2 x 8 m ja korkeus vajaan metrin. Se muistuttaa kivivallia. Se sijaitsee kalliopaljastuman itäreunalla.

Inventointihavainnot: Kohde tarkastettiin vuoden 2018 inventoinnissa ja sen todettiin olevan muinaisjäännösrekisterin kuvauksen mukainen. Latomuksen B sijaintikoordinaatteja tarkennettiin hieman. Latomuksen A reunat ovat hyvin suorat ja se vaikuttaisi lähinnä rakennuksen pohjalta. Historiallisiin karttoihin paikalle ei ole merkitty rakennusta. Alue on kalliosta ja lohkaremoreenia, kuivahkoa kangasta, joten se on viljelyyn sopimatonta. Mikäli paikalla on ollut rakennus, se on ollut luultavasti tilapäiseen käyttöön tarkoitettu, esim. erämaja.

Digikuvat: AKDG5433:1-2
Löydöt: -
Aiemmat löydöt: -
Aiemmat tutkimukset: Kreetta Lesell tarkastus v. 2011

Alakohde Latomus B, P: 6697744, I: 456744



AKDG5433:1 Knappelbackarna. Läntisempi latomuksista. Kuva koillisesta.

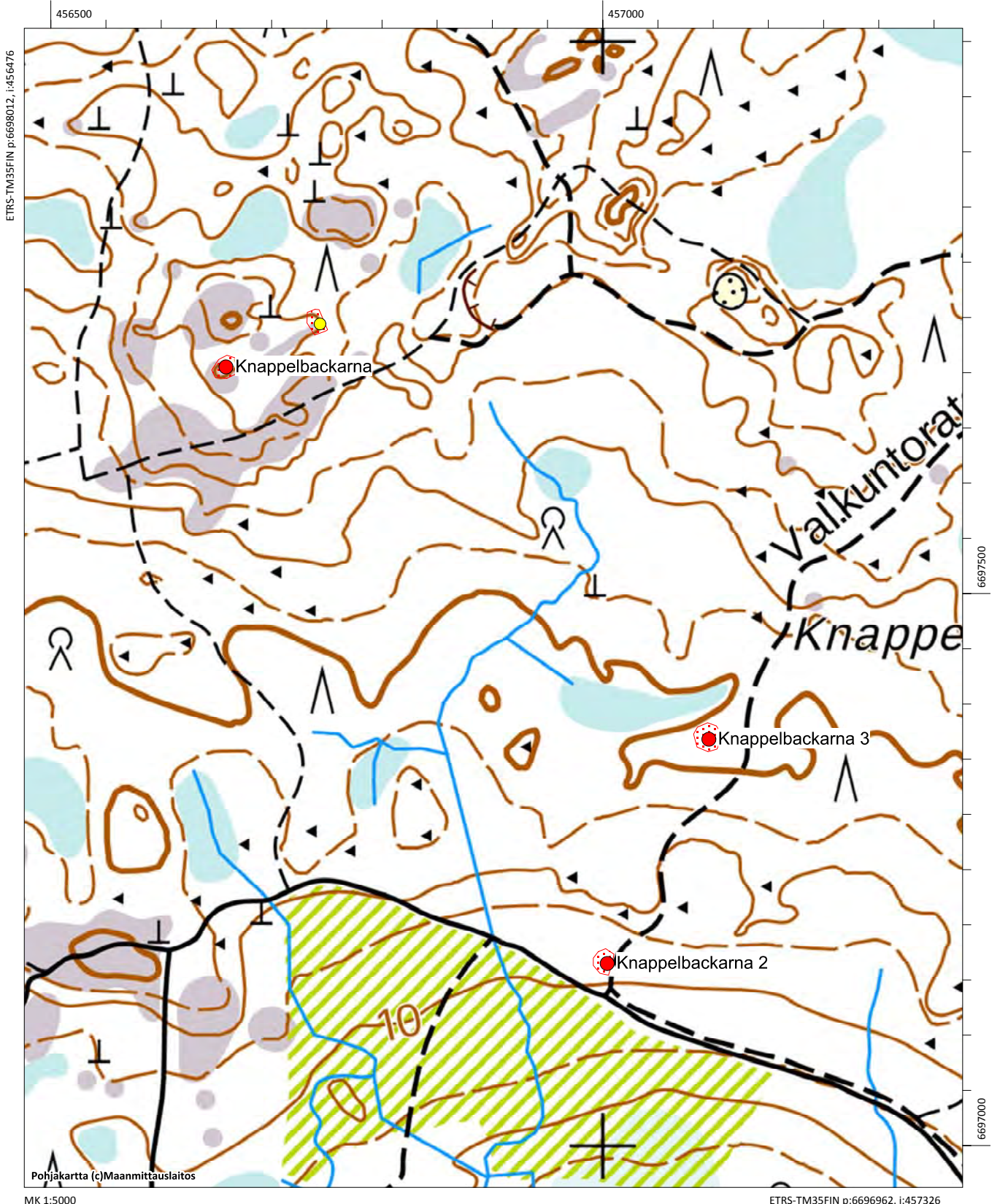


AKDG5433:2 Knappelbackarna. Itäisempi latomuksista. Kuva etelästä.

Knappelbackarna, 1000018086, kivirakenteet, ei määritelty, ajoittamaton

Knappelbackarna 2, 1000032380, työ- ja valmistuspaikat, hiilimiilut, historiallinen

Knappelbackarna 3, 1000032381, työ- ja valmistuspaikat, tervahaudat, historiallinen



Knappelbackarna 2, 1000032380 (uusi kohde)

Muinaisjäännöstyyppi: Työ- ja valmistuspaikat **Alatyyppi:** Hiilimiilut
Lukumäärä: 1 **Ajoitus:** Historiallinen
Laji: Kiinteä muinaisjäännös
ETRS-TM35FIN: P: 6697165 I: 457004 Z: 10
Koord. selite Hiilimiilun gps-koordinaatit
Lähin osoite: Korsvikintie 379

Muinaisjäännösrekisterin kuvaus: Uusi kohde, ei aiempia tietoja.

Inventointihavainnot: Kohde sijaitsee Fantsnäsin pohjoispuolella olevalla mäntykankaalla. Aivan nykyisen kuntopolun vieressä on hiilimiilu, jonka halkaisija on noin 15 metriä. Miilua kiertää kuopparivi, josta on lapioitu miilulle katteita. Miilu erottuu matalana kumpareena maastossa. Miilusta noin 50-70 metriä länteen oli myllätyllä hakkuuaukealla myös runsaasti hiiltä, mutta selkeää rakennetta ei voinut havaita. Luultavasti kohdalla on myös sijainnut miilu. Ylempän rinteessä maaperä muuttuu lohkaraiseksi moreeniksi, joten hiilimiiluja on voitu kaivaa rinteiden alaosaan, jossa maaperä on hiekkaa tai vähäkivistä hiekkamoreenia.

Digikuvat: AKDG5426:1
Löydöt: -
Aiemmat löydöt: -
Aiemmat tutkimukset: -

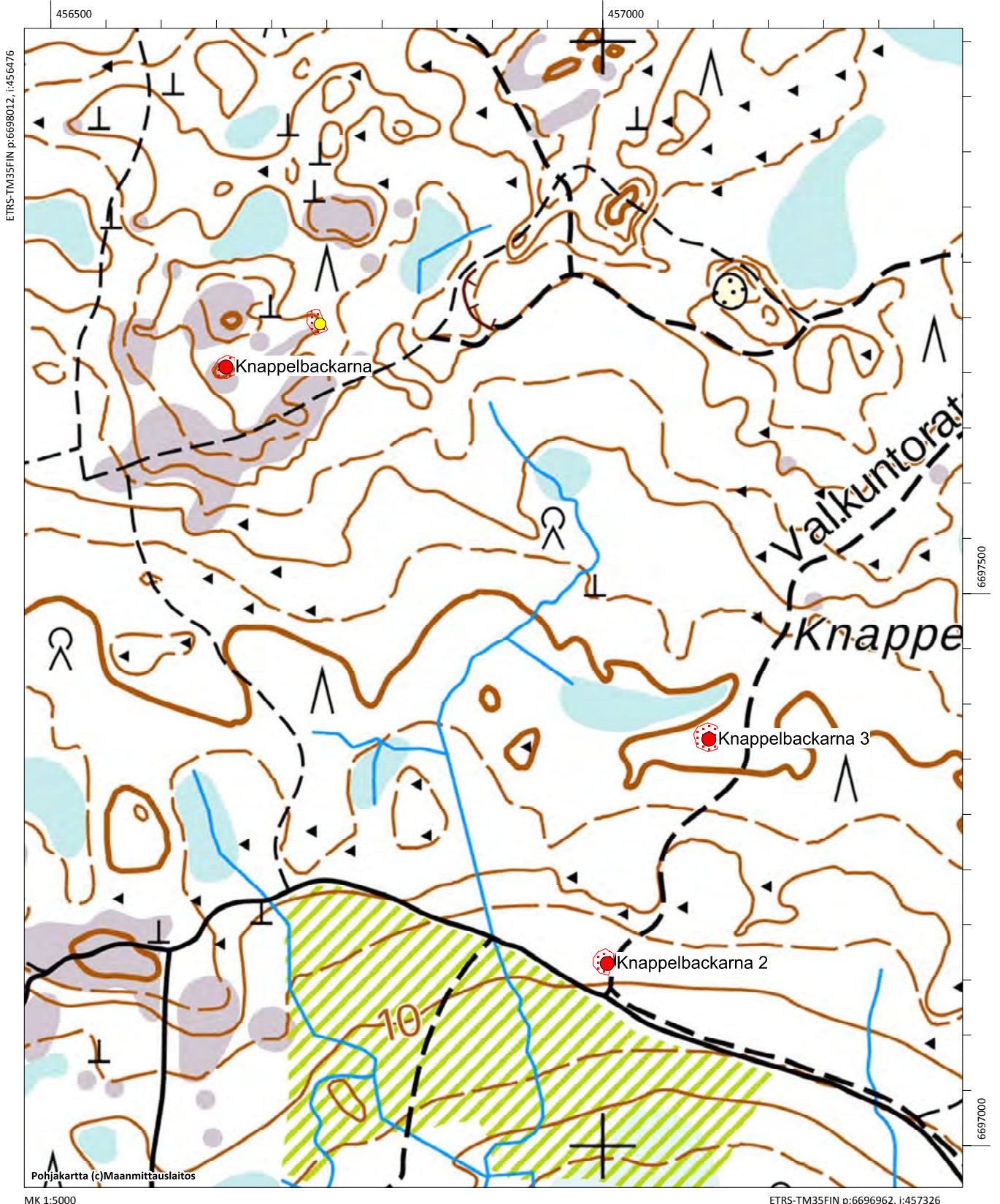


AKDG5426 :1 Knappelbackarna 2. Hiilimiilu kuntopolun vieressä. Kuva idästä.

Knappelbackarna, 1000018086, kivirakenteet, ei määritelty, ajoittamaton

Knappelbackarna 2, 1000032380, työ- ja valmistuspaikat, hiilimiilut, historiallinen

Knappelbackarna 3, 1000032381, työ- ja valmistuspaikat, tervahaudat, historiallinen



Knappelbackarna 3, 1000032381 (uusi kohde)

Muinaisjäännöstyyppi: Työ- ja valmistuspaikat **Alatyyppi:** Tervahaudat
Lukumäärä: 1 **Ajoitus:** Historiallinen
Laji: Kiinteä muinaisjäännös
ETRS-TM35FIN: P: 6697368 I: 457096 Z: 20
Koord. selite Tervahaudan gps-koordinaatit
Lähin osoite: Korsvikintie 379

Muinaisjäännösrekisterin kuvaus: Uusi kohde, ei aiempia tietoja.

Inventointihavainnot:

Tervahauta sijaitsee mäntykankaalla Fantsnäsin pohjoispuolella, Knappelbackarna nimisellä alueella. Alue on pääosin lohkkareista moreenia, mutta paikoin siinä on hiekkaisia harjanteita. Yhden tällaisen harjanteen pohjoisrinteeseen on tehty pienehkö tervahauta. Tervahaudan leveys on noin 4-5 metriä, syvyys noin 1,5 metriä. Haudasta johtaa juokсутusränni alarinteeseen, rännikaivanto on noin 2 metriä pitkä.

Digikuvat: AKDG5427:1
Löydöt: -
Aiemmat löydöt: -
Aiemmat tutkimukset: -

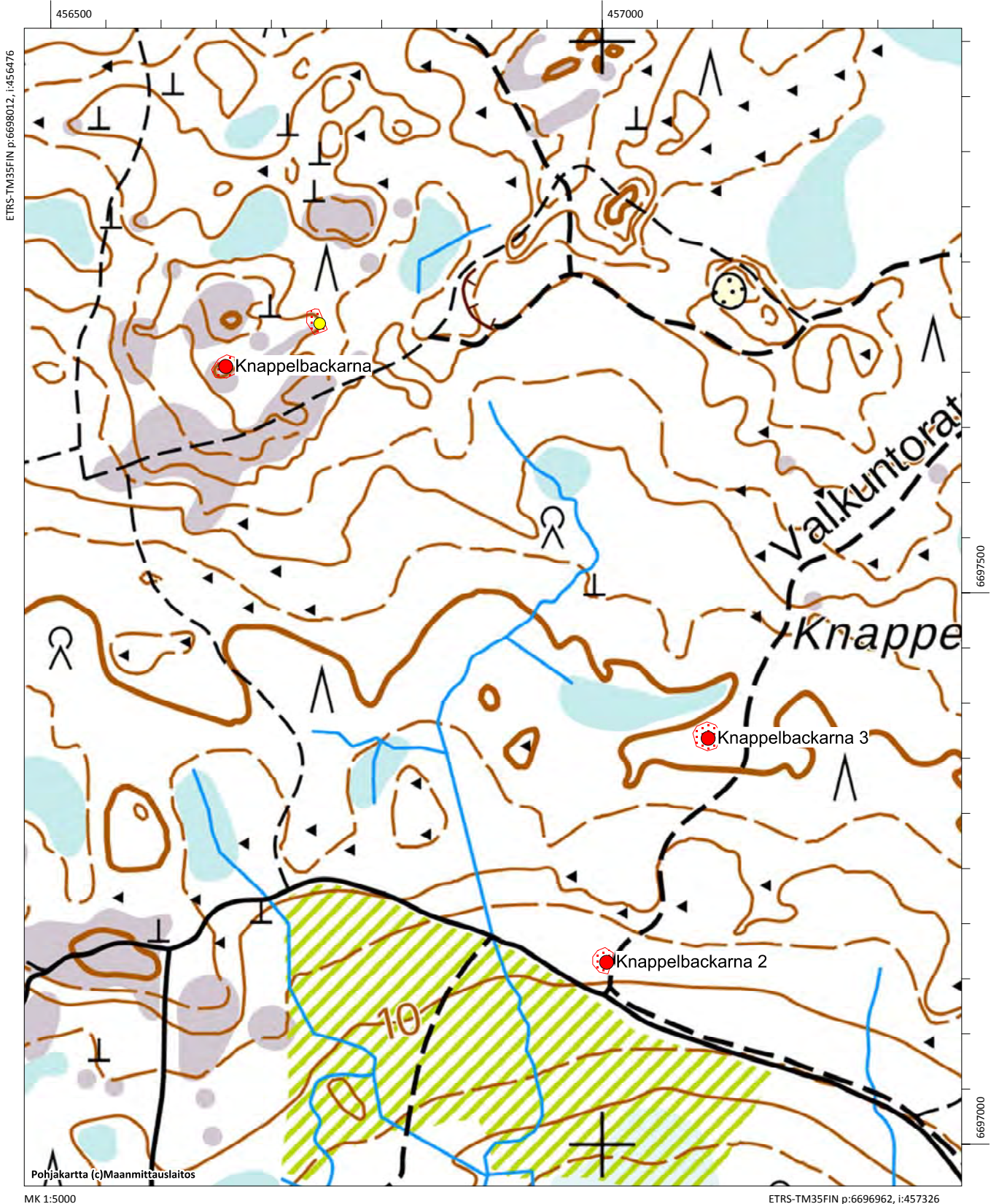


AKDG5427:1 Knappelbackarna 3. Tervahauta. Kuva pohjoisesta.

Knappelbackarna, 1000018086, kivirakenteet, ei määritelty, ajoittamaton

Knappelbackarna 2, 1000032380, työ- ja valmistuspaikat, hiilimiilut, historiallinen

Knappelbackarna 3, 1000032381, työ- ja valmistuspaikat, tervahaudat, historiallinen



Kråkholmen, 1000032383 (uusi kohde)

Muinaisjäännöstyyppi: Työ- ja valmistuspaikat **Alatyyppi:** Louhokset
Lukumäärä: 1 **Ajoitus:** Historiallinen
Laji: Kiinteä muinaisjäännös
ETRS-TM35FIN: P: 6699806 I: 458762 Z: 0,5-12
Koord. selite: Laiturimaisen rakenteen gps-koordinaatit
Lähin osoite:

Muinaisjäännösrekisterin kuvaus: Uusi kohde, ei aiempia tietoja.

Inventointihavainnot: Kohde sijaitsee Kråkholmenin saaren pohjoisosassa. Rannan lähellä on laiturimainen kiveys, inventointihetkellä vuonna 2018 se oli kokonaan kuivalla maalla noin 5 metriä rannasta. Kiveys on noin 2 metriä leveä ja metrin korkea rannan puoleisesta päästä. Kiveys on ladottu parista kerroksesta isoja kiviä, välissä pienempiä. Se ulottuu noin 10 metriä ylärinteeseen madaltuvana ja lopulta rinteeseen sulautuvana. Kiveys on sammaleen peittämä. Ylempänä kalliolla on louhittuja kiviä sekä kallion päällä, että sitä ympäröivässä metsässä. Osassa kiviä näkyy poran jälkiä. Kyseessä on historiallisen ajan pieni louhos, jossa on lohkottu lähinnä maan pinnalla olevia siirtolohkareita.

Edellä mainittu kiveys voisi olla laiturin tai lastauslaiturin kiveys. Laituriksi, se on kuitenkin melko kaukana rannasta ja sen alaosa on noin puoli metriä nykyisen veden pinnan yläpuolella. Mikäli ajatellaan, että se olisi ollut veden äärellä niin, että siltä käsin olisi kyetty lastaamaan louhittuja kiviä, sen täytyisi olla useita satoja vuosia vanha. Maankohoamisen nopeus alueella on vain noin 2-3 mm vuodessa, joten sadassa vuodessa maa kohoaa noin 20–30 cm. Poranjäljet viittaavat kuitenkin siihen, että louhintaa on tehty todennäköisesti 1800-luvulla tai 1900-luvun alkupuolella.

Digikuvat: AKDG5429:1-3
Löydöt: -
Aiemmat löydöt: -
Aiemmat tutkimukset: -



AKDG5429:1 Kråkholmen. Ilmeisesti kivistä kasattua laiturirakennetta Kråkholmenin pohjoisjäässä

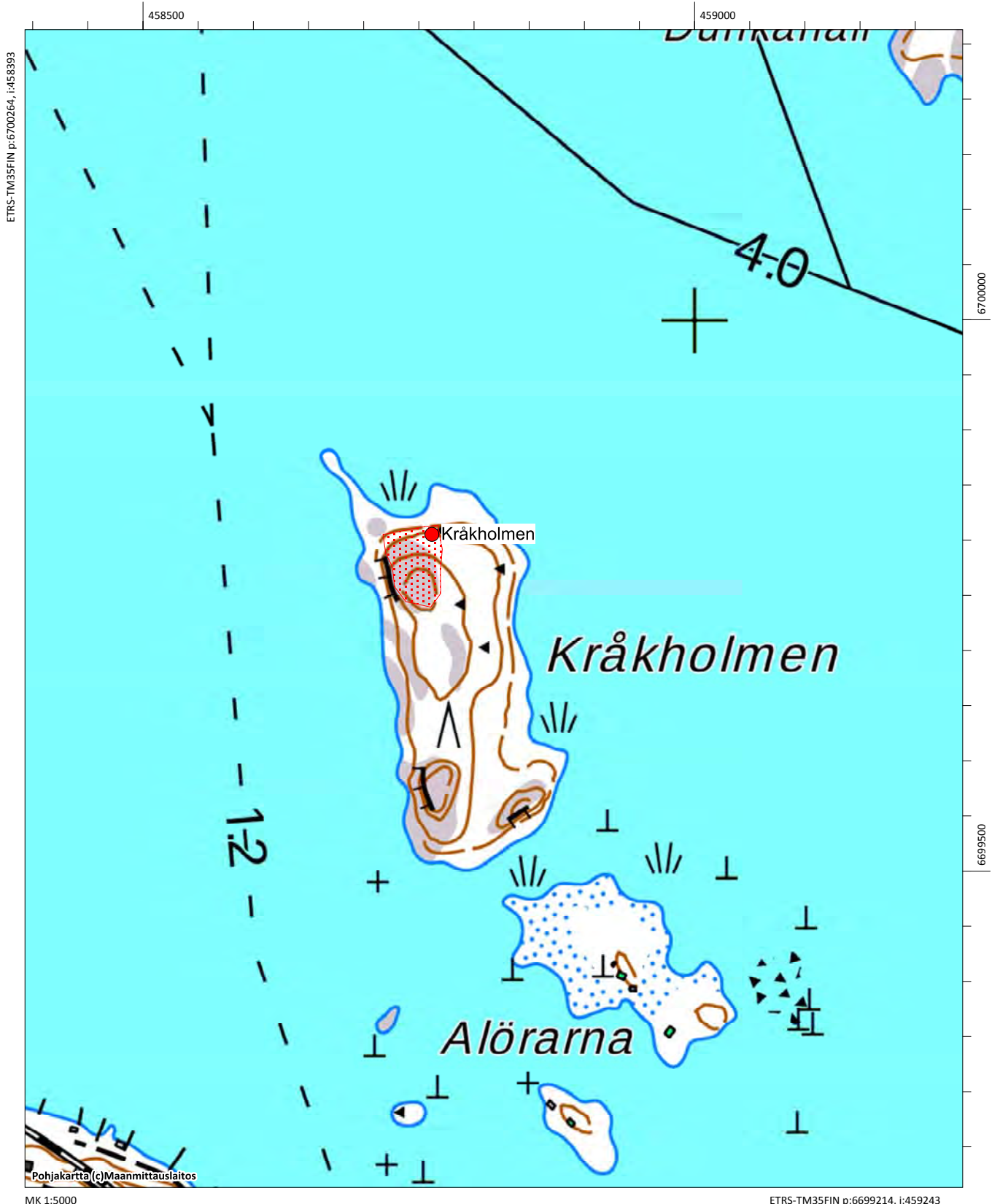


AKDG5429:2 Kråkholmen. Louhittuja kiviä kallion päällä, kivissä poranjälkiä. Kuvassa Eero Vihavainen, Loviisan kaupungin paikkatietosuunnittelija.



AKDG5429:3 Kråkholmen. Poranjälki kivessä.

Kråkholmen, 1000032383, raaka-aineen hankintapaikat, louhokset, historiallinen



Köpbacka, (uusi kohde), 1000032376

Muinaisjäännöstyyppi: Puolustusvarustukset **Alatyyppi:** Taistelukaivannot
Lukumäärä: 2 **Ajoitus:** Historiallinen
Laji: Kiinteä muinaisjäännös
ETRS-TM35FIN: P: 6698818 I: 457973, Z: 20
Koord. selite Juoksuhaudan itäpään gps-koordinaatit
Lähin osoite: Harjunlaki 7, Loviisa

Muinaisjäännösrekisterin kuvaus: Uusi kohde, ei aiempaa kuvausta

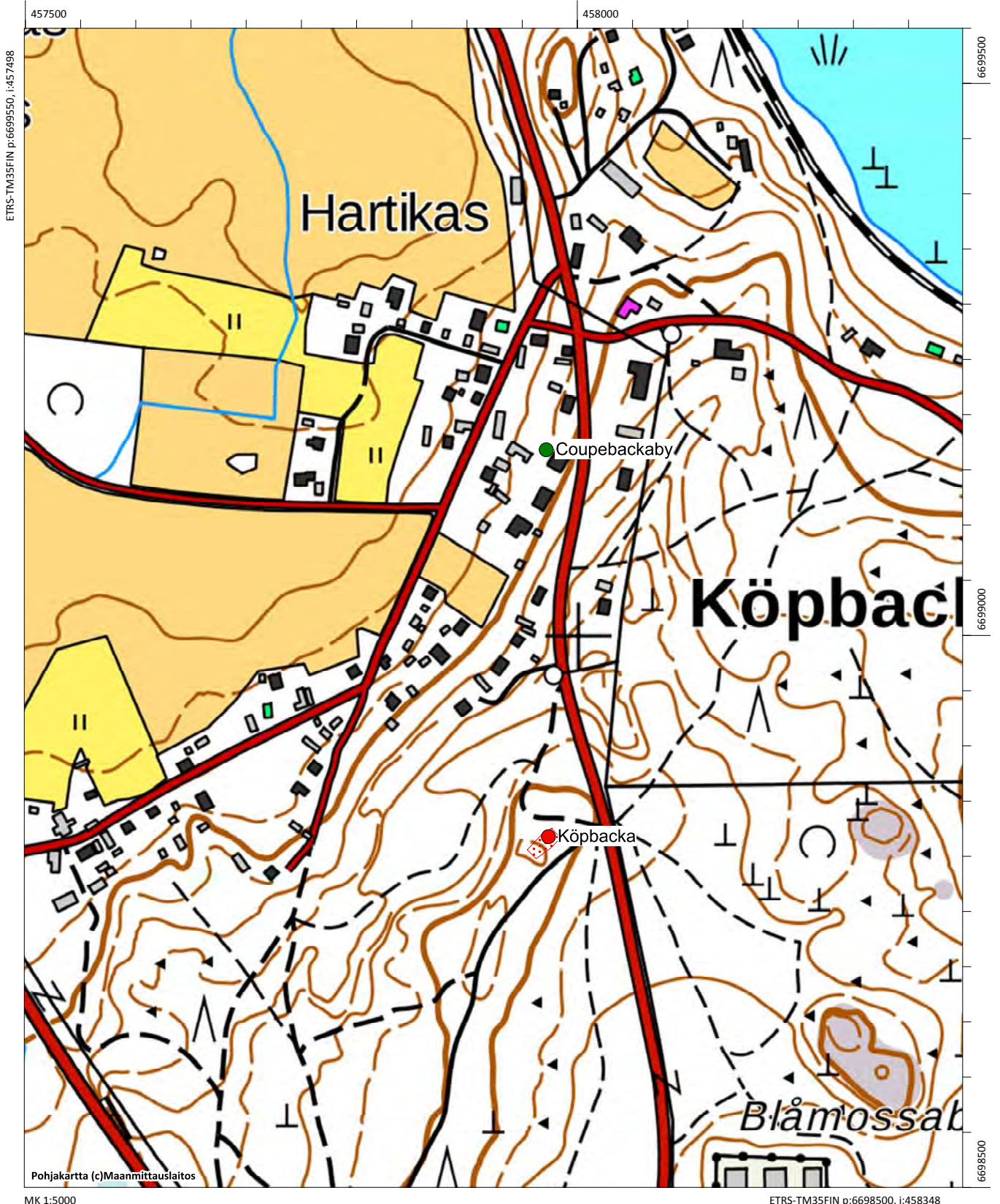
Inventointihavainnot: Kohde sijaitsee Vanha Valkontien länsipuolella rinteen yläosassa, vanhan sorakuopan itäpuolella. Alue on moreenipohjaista mäntykangasta. Juoksuhauda on noin 25–30 metriä pitkä, noin metrin leveä mutkitteleva kaivanto, jossa on pari tulipesäkettä. Juoksuhauda on ollut pidempi mutta tuhoutunut soranotossa. Todennäköisesti se on kaivettu tarkoituksena vartioida ja puolustaa satamaan kulkevaa tietä. On vaikea sanoa, onko juoksuhauda ensimmäisen vai toisen maailmansodan aikainen. Juoksuhauda oli havaittu jo vuoden 2007 inventoinnissa, mutta silloin se oli arvioitu toisen maailmansodan aikaiseksi eikä sitä otettu mukaan inventointikohteena.

Digikuvat: AKDG5436:1
Löydöt: -
Aiemmat löydöt: -
Aiemmat tutkimukset: Tapani Rostedt 2007, inventointi



AKDG5436:1 Köpbacka. Juoksuhauda Vanha Valkontien länsipuolella. Kuva idästä.

Coupebackaby, 1000022378, asuinpaikat, kyläpaikat, historiallinen
Köpbacka, 1000032376, puolustusvarustukset, taistelukaivannot, historiallinen



Nothusudden 1, 1000032377 (uusi kohde)

Muinaisjäännytyystyyppi: Kivirakenteet **Alatyyppi:** Rajamerkit
Lukumäärä: 1 **Ajoitus:** Historiallinen
Laji: Muu kulttuuriperintökohde
ETRS-TM35FIN: P: 6695948 I: 457579 Z: 5
Koord. selite Rajamerkinä käytetyn ison siirtolohkareen gps-koordinaatit
Lähin osoite: Fantsnärintie 118, Loviisa

Muinaisjäännyksrekisterin kuvaus: Uusi kohde, ei aiempia tietoja.

Inventointihavainnot: Degerbyn (Loviisan nimi vuoteen 1752 asti) ja Pernajan välinen raja kulki vuonna nykyisen Rågholmenin kautta. Rajamerkkeinä nro 9 ja 10 toimivat isot siirtolohkareet Rågholmenin itäosassa, länsipäässä raja kulki Rågholmenin päässä olevan niemekkeen kautta. Siirtolohkareet ovat edelleen paikallaan, niissä ei vuoden 2018 inventoinnissa havaittu mitään merkkejä, mutta helposti maastossa havaittavien lohkkareiden sijainnit täsmäivät vuonna 1748 tehdyn kartan kanssa. Kyseessä on siis luonnonmuodostuma, jota on käytetty rajamerkinä. Kohde on arvioitu muuksi kulttuuriperintökohteeksi.

Digikuvat: AKDG5425:1
Löydöt: -
Aiemmat löydöt: -
Aiemmat tutkimukset: -



Ote kartasta vuodelta 1748, johon on merkitty Pernajan ja Loviisan silloisen rajan kulku. (KA B36:1/9-10).



AKDG5425:1 Nothusudden 1. Rajamerkinä käytetty iso siirtolohkare. Kuva idästä.

Nothusudden 1, 1000032377, kivirakenteet, rajamerkit, historiallinen

Nothusudden 2, 1000032378, kivirakenteet, rajamerkit, historiallinen



Nothusudden 2, 1000032378 (uusi kohde)

Muinaisjäännytystyyppi: Kivirakenteet **Alatyyppi:** Rajamerkit
Lukumäärä: 1 **Ajoitus:** Historiallinen
Laji: Muu kulttuuriperintökohde
ETRS-TM35FIN: P: 6695793 I: 457842 Z: 5
Koord. selite Rajamerkinä käytetyn ison siirtolohkareen gps-koordinaatit
Lähin osoite: Fantsnärintie 144, Loviisa

Muinaisjäänösrekisterin kuvaus: Uusi kohde, ei aiempia tietoja.

Inventointihavainnot: Degerbyn (Loviisan nimi vuoteen 1752 asti) ja Pernajan välinen raja kulki vuonna nykyisen Rågholmenin kautta. Rajamerkkeinä nro 9 ja 10 toimivat isot siirtolohkareet Rågholmenin itäosassa, länsipäässä raja kulki Rågholmenin päässä olevan niemekkeen kautta. Siirtolohkareet ovat edelleen paikallaan, niissä ei vuoden 2018 inventoinnissa havaittu mitään merkkejä, mutta helposti maastossa havaittavien lohkkareiden sijainnit täsmäivät vuonna 1748 tehdyn kartan kanssa. Kyseessä on siis luonnonmuodostuma, jota on käytetty rajamerkinä. Kohde on arvioitu muuksi kulttuuriperintökohteeksi.

Digikuvat: AKDG5424:1
Löydöt: -
Aiemmat löydöt: -
Aiemmat tutkimukset: -



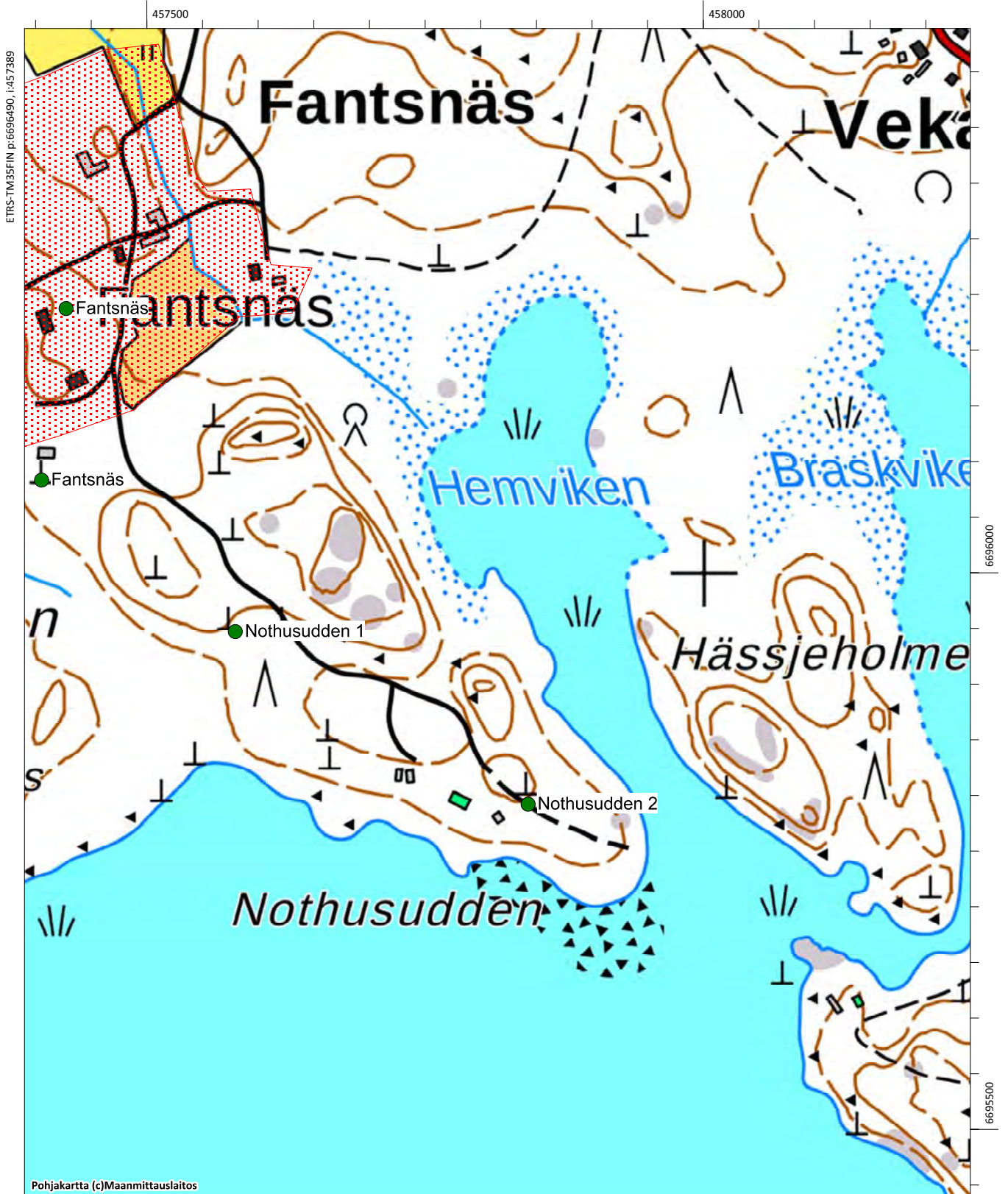
Ote kartasta vuodelta 1748, johon on merkitty Pernajan ja Loviisan silloisen rajan kulku. (KA B36:1/9-10).



AKDG5424:1 Nothusudden 2. Rajamerkinä käytetty iso siirtolohkare. Kuva idästä.

Nothusudden 1, 1000032377, kivirakenteet, rajamerkit, historiallinen

Nothusudden 2, 1000032378, kivirakenteet, rajamerkit, historiallinen



Rågholmen, 1000024419

Muinaisjäännöstyyppi: Puolustusvarustukset **Alatyyppi:** Taistelukaivannot
Lukumäärä: 1 **Ajoitus:** Moderni
Laji: Muu kulttuuriperintökohde
ETRS-TM35FIN: P: 6695961 I: 457166 Z: 2
Koord. selite Juoksuhaudan koordinaatit alueen keskiosasta
Lähin osoite: Fantsnäsentie, Loviisa

Muinaisjäännösrekisterin kuvaus: Muistokaiverrus kivessä. Ilmeisesti vapaaehtoisten joukkojen tekemä. Kohde kirjattu yleisövihejen perusteella. Tarkastettava maastossa.

Inventointihavainnot: Kohde tarkastettiin vuoden 2018 inventoinnissa. Fantsnäsin eteläpuolella olevan Rågholmenin länsiosassa on muutamia taistelukaivantoja. Niitä ovat kaivaneet tanskalaiset vapaaehtoiset talvisodan aikana. Fantsnäissä on kivi, jossa on heihin liittyvä kaiverrus (mj.rek.nro 1000024420). Taisteluhaudat ovat noin 7-10 metriä pitkiä. Vuoden 2018 inventoinnissa löytyi kaksi suoraa kaivantoa ja yksi mutkitteleva, johon kohteen pääkoordinaatit osoittavat. Näiden lisäksi alueella on muita kaivantoja, joista osa voi olla puolustustarkoitukseen liittyviä ja osa voi liittyä paikalla 1800-luvulla sijainneeseen torppaan. Torppaan liittyvä on ilmeisesti myös pääkoordinaattien vieressä oleva tasanne, jonka pohjoisreuna on tuettu matalalla kivipenkereellä.

Digikuvat: AKDG5423:1-4
Löydöt: -
Aiemmat löydöt: -
Aiemmat tutkimukset: -



AKDG5423:1 Taistelukaivanto Rågholmenilla. Kuva idästä.



AKDG5423:2 Torpan paikka Rågholmenilla. Kuva pohjoisesta.



AKDG5423:3 Taisteluhauta Rågholmenilla. Kuva etelästä.



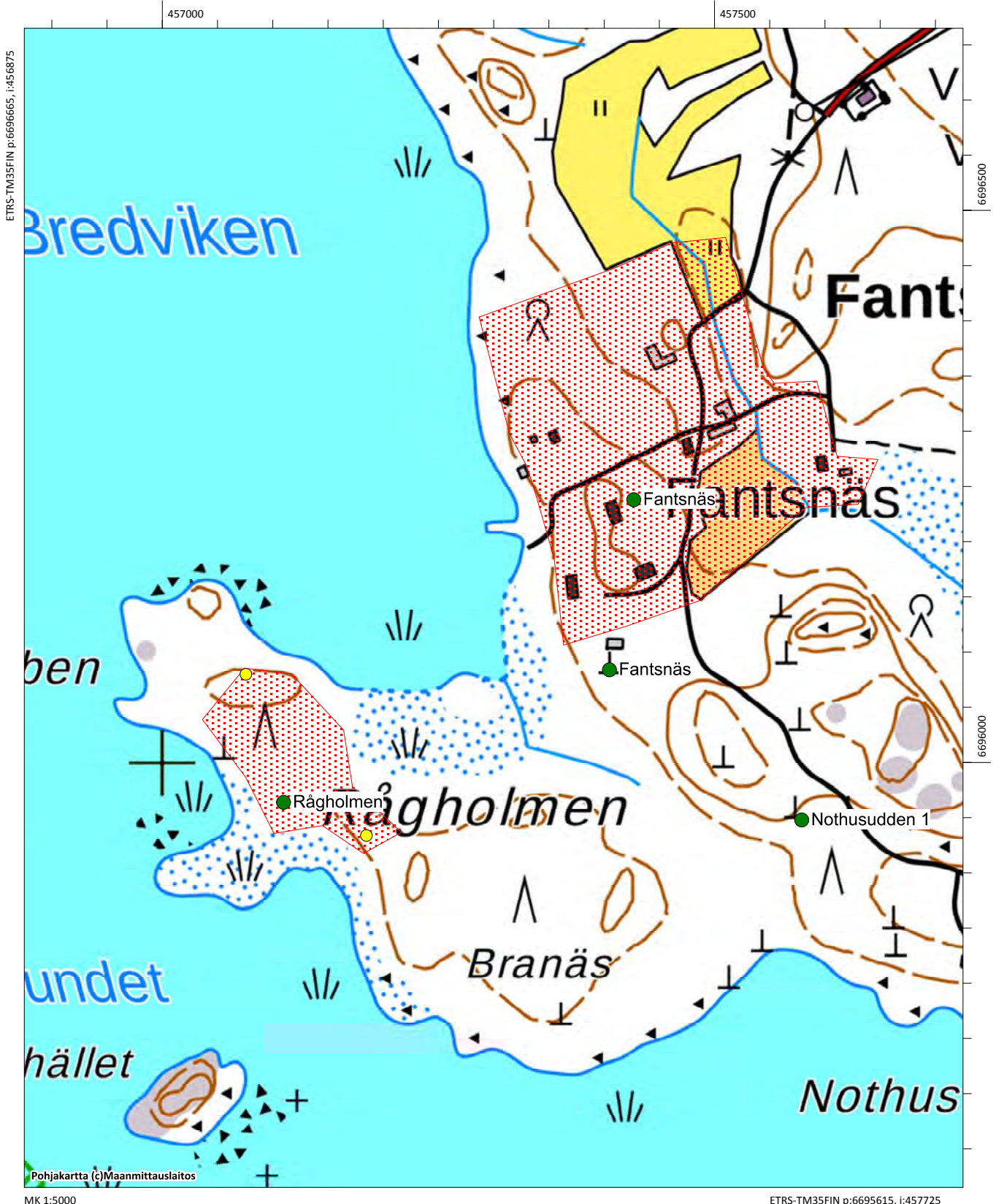
AKDG5423:4 Taisteluhauta Rågholmenilla. Kuva etelästä.

Fantsnäs, 1000022377, asuinpaikat, kyläpaikat, historiallinen

Fantsnäs, 1000024420, taide muistomerkit, hakkaukset, moderni

Rågholmen, 1000024419, puolustusvarustukset, taistelukaivannot, moderni

Nothusudden 1, 1000032377, kivirakenteet, rajamerkit, historiallinen



Räffsby, 1000022379

Muinaisjäännöstyyppi:	Asuinpaikat	Alatyyppi:	Kyläpaikat
Lukumäärä:	1	Ajoitus:	Historiallinen
Laji:	Muu kulttuuriperintökohde		
ETRS-TM35FIN:	P: 6699559 I: 457297	Z: 10	
Koord. selite	Kyläpaikan arvioitu keskipiste		
Lähin osoite:	Mikkolantie, Loviisa		

Muinaisjäännösrekisterin kuvaus: Räffsbyssä oli 1540-luvulla kahdeksan veronmaksajaa. Kylä on ollut nykyisellä paikallaan viimeistään 1690-luvulla. Kohdetta ei ole tarkastettu maastossa ja sitä ei ole rajattu.

Inventointihavainnot: Kohde tarkastettiin vuoden 2018 inventoinnissa. Räffsbyssä oli 1540-luvulla kahdeksan veroa maksavaa taloa. Kylä on ollut nykyisellä paikallaan ainakin jo 1690-luvulla, mutta todennäköisesti sijainnut samalla matalalla peltojen keskellä olevalla kumpareella jo aiemminkin. Alue on edelleen rakennettua, vanhan asutuksen jäännöksiä voi olla löydettävissä nykyisten tonttien alueelta. Alueella on nykyisten talojen välissä myös peltoa, joka on potentiaalista aluetta vanhan asutuksen jäännösten löytymisen kannalta, kyseiset pellot olivat inventointihetkellä kesannolla.

Digikuvat:	AKDG5431:1
Löydöt:	-
Aiemmat löydöt:	-
Aiemmat tutkimukset:	-

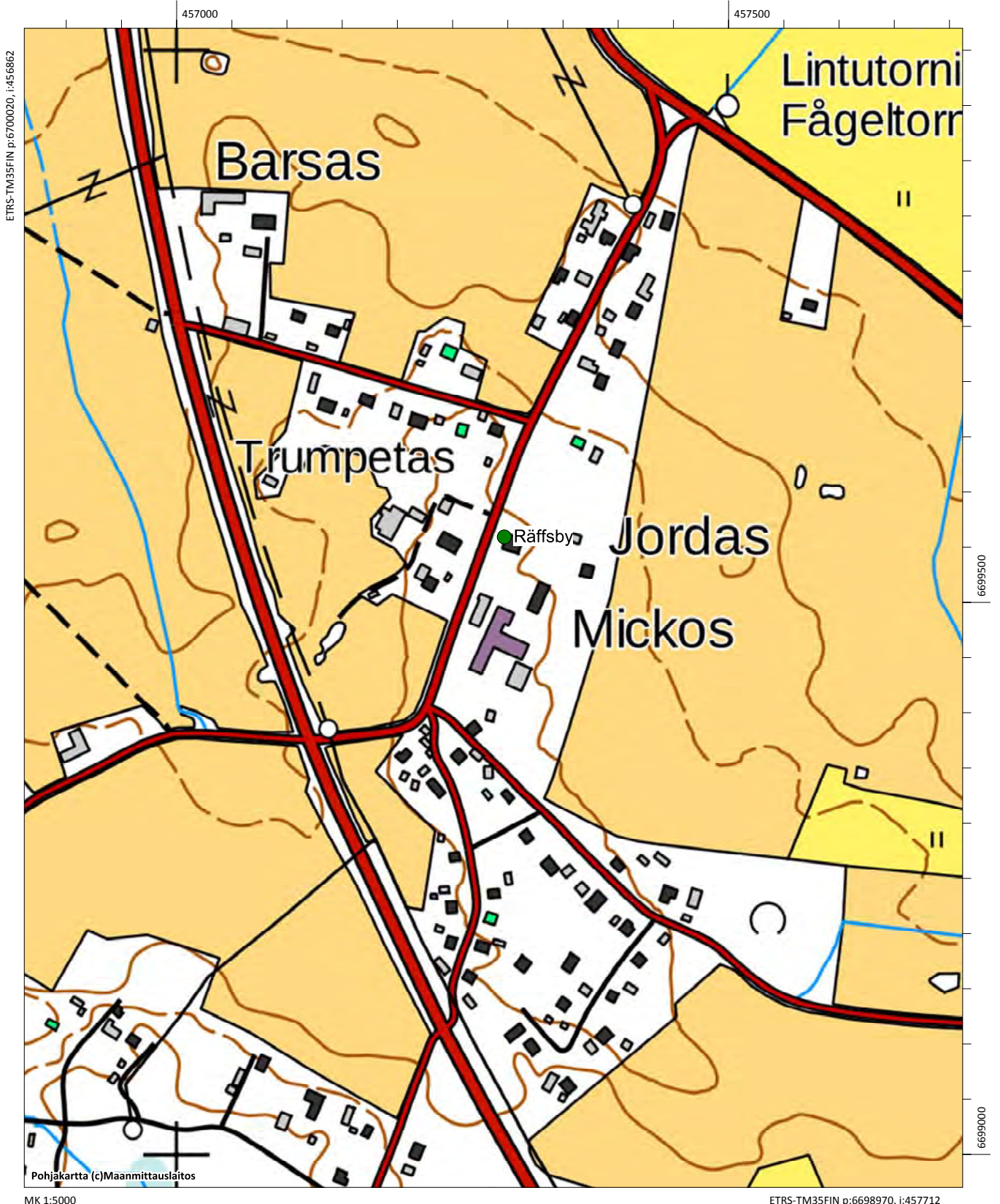


AKDG5431:1 Räffsby. Historiallinen kyläpaikka on rakennettua aluetta nykyisinkin. Kuvauskopterin kuva pohjoisesta.



Räfteby vuoden 1776 kartassa (KA B38:22/1-2 Haravankylä-Räftebby. Karta öfver åkrarne med beskrifning)

Räffsby, 1000022379, asuinpaikat, kyläpaikat,



Valko, 1000018081

Muinaisjäännöstyyppi: Puolustusvarustukset **Alatyyppi:** Tulipesäkkeet
Lukumäärä: 2 **Ajoitus:** Historiallinen
Laji: Kiinteä muinaisjäännös
ETRS-TM35FIN: P: 6697973 I: 458324 Z: 33
Koord. selite Kivikehän keskipiste
Lähin osoite: Vanha Valkontie 286, Loviisa

Muinaisjäännösrekisterin kuvaus: Kohde sijaitsee kalliolla, joka on Loviisasta Valkoon menevän tien itäpuolella ennen Valkon keskustaa. Urheilukenttä on kohteen pohjoispuolella. Kalliolla on 9 x 7 m kokoinen kivikehä, jonka muodostavat suuret lohkotut kivet. Kivien keskellä ja ympäristössä on hiekkaa. Kehän suurin kivi on lounaassa oleva maakivi. Kivet ovat läpimitaltaan keskimäärin noin 50 cm. Latomus voi olla tulipesäke.

Inventointihavainnot: Kohde tarkastettiin vuoden 2018 inventoinnissa. Kyseessä on todennäköisimmin tulipesäki. Inventoinnissa havaittiin myös toinen tulipesäke noin 50 metriä etelään, kallion länsilaidalla. Se on myös kivi/maavallien ympäröimä, halkaisija noin neljä metriä, sisältä reilu metri. Tuliasemat sijaitsevat kalliolla ja sen laidalla, maasto on kuivaa mäntykangasta. Tulipesäkkeet ovat todennäköisimmin I maailmansodan aikaisia, mutta ne voivat olla myös II maailmansodan ajalta.

Digikuvat: AKDG5434:1-2
Löydöt: -
Aiemmat löydöt: -
Aiemmat tutkimukset: Kreetta Lesell tarkastus v. 2011

Alakohde: Toisen tulipesäkkeen gps-koordinaatit P: 6697922, I: 458310



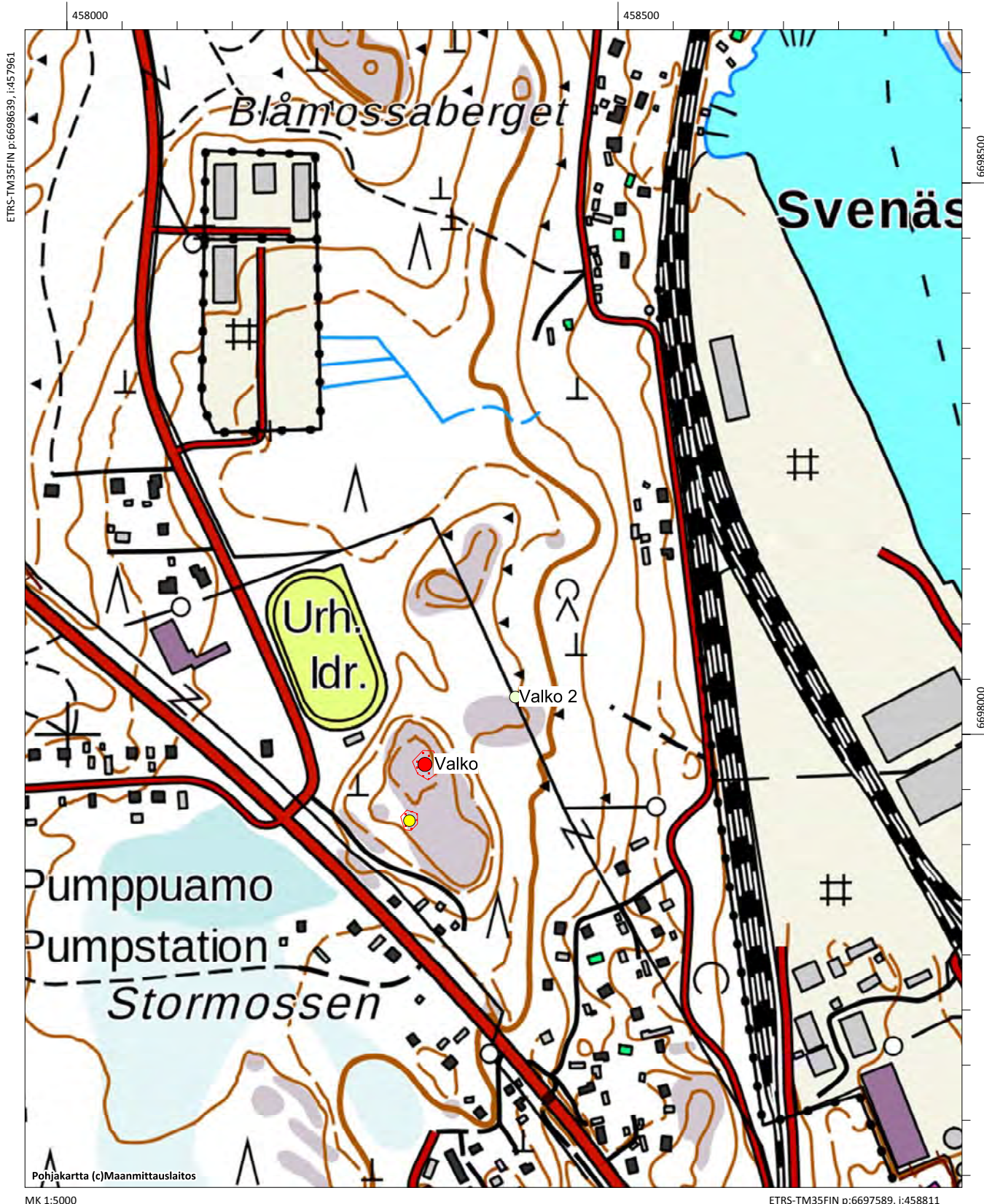
AKDG5434:1 Valko. Taisteluasema mäen länsilaidalla. Kuva kaakosta.



AKDG5434:2 Valko. Taisteluasema mäen päällä. Kuva idästä.

Valko, 1000018081, puolustusvarustukset, tulipesäkkeet, ajoittamaton

Valko 2, 1000032382, kivirakenteet, moderni



Valko 2, 1000032382 (uusi kohde)

Muinaisjäännöstyyppi:	Kivirakenteet	Alatyyppi:	-
Lukumäärä:	1	Ajoitus:	Moderni
Laji:	Muu kohde		
ETRS-TM35FIN:	P: 6698034 I: 458406	Z: 20	
Koord. selite	Pylvään tukikiveyksen gps-koordinaatit		
Lähin osoite:	Svenäsintie 115		

Muinaisjäännösrekisterin kuvaus: Uusi kohde, ei aiempia tietoja.

Inventointihavainnot: Svenäsintien ja junaradan länsipuolisessa louhikkorinteessä havaittiin vuoden 2018 inventoinnissa sähköpylväiden tukemiseen kasattuja kiviröykkiöitä. Röykkiöitä oli kolme kappaletta, ne ovat halkaisijaltaan noin metrin ja korkeus on noin 50–70 cm. Röykkiöt ovat nykyisen sähkölinjan alla. Röykkiöiden keskellä näkyy vielä pylvään jäännökset. Kohde otettiin mukaan inventointikohteisiin muuna kohteena, koska pylvään jäänteiden lahoutta, röykkiöiden luonne ei heti paljastu ja niitä voitaisiin erehtyä pitämään muinaisjäännöksinä.

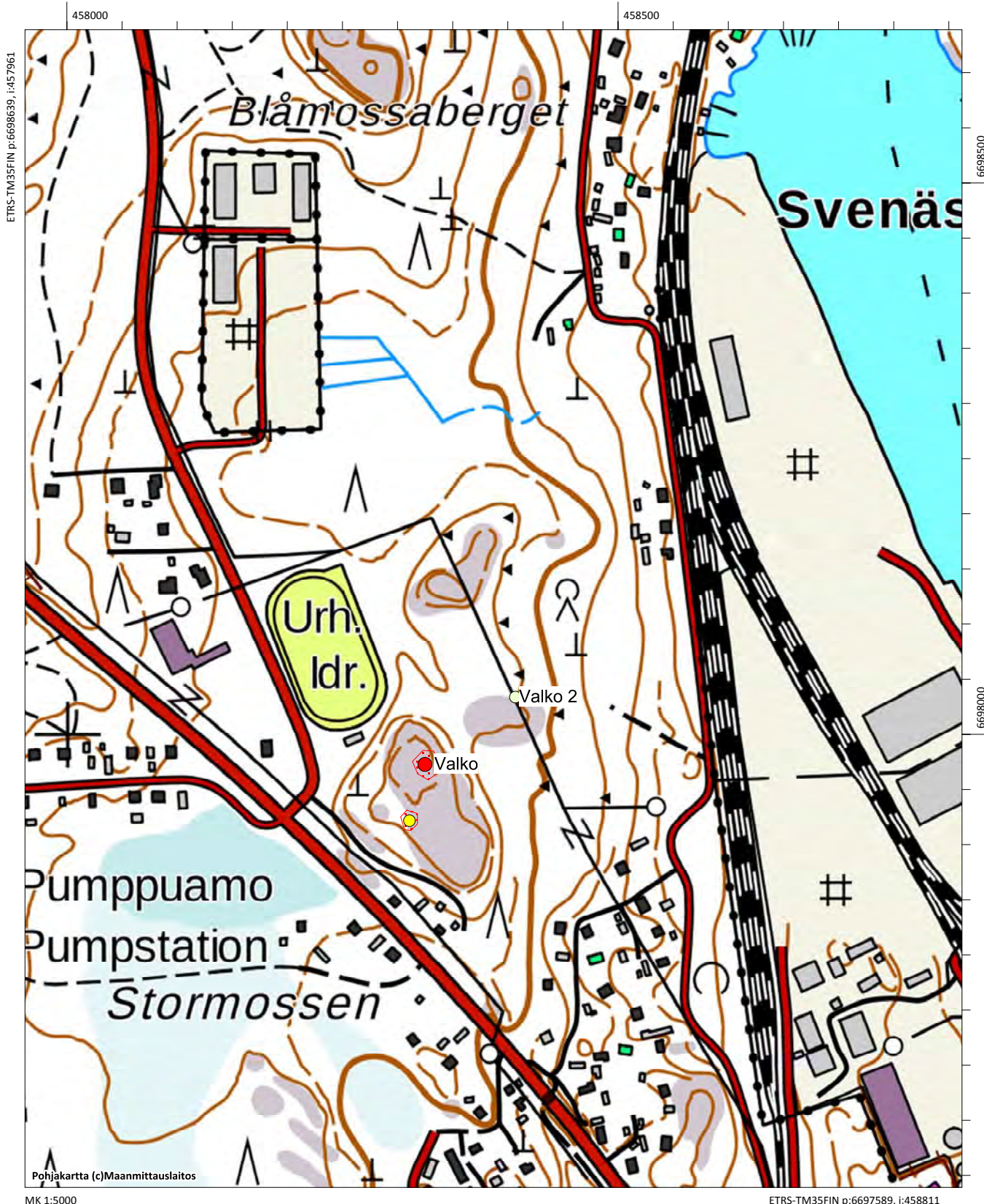
Digikuvat:	AKDG5435:1
Löydöt:	-
Aiemmat löydöt:	-
Aiemmat tutkimukset:	-



AKDG5435:1 Valko 2. Sähkötolpan tukikiveys. Kuva etelästä.

Valko, 1000018081, puolustusvarustukset, tulipesäkkeet, ajoittamaton

Valko 2, 1000032382, kivirakenteet, moderni



Vårdö, 1000032379 (uusi kohde)

Muinaisjäännöstyyppi:	Asuinpaikat	Alatyyppi:	-
Lukumäärä:	1	Ajoitus:	Historiallinen
Laji:	Kiinteä muinaisjäännös		
ETRS-TM35FIN:	P: 6694782 I: 459953	Z: 2	
Koord. selite	Tomtningin gps-koordinaatit		
Lähin osoite:	Vårdön saarella		

Muinaisjäännösrekisterin kuvaus: Uusi kohde, ei aiempia tietoja.

Inventointihavainnot: Vårdön saaren itäosassa on neljä tilapäiseen yöpymiseen rakennettua asumusta, ns. tomtningia. Niistä kolme on tehty ison kiven viereen ja yksi rantakallion taakse. Kivi on toiminut asumuksen yhtenä seinänä ja muut seinät muodostuvat matalasta kivivallista. Näihin tukien on rakennelman päälle voitu virittää katos, mahdollisesti nahoista tai muusta materiaalista. Sisällä tai tomtningin vieressä on voitu pitää tulisijaa. Tomtningit ovat kooltaan noin 1x2 metriä, ne ovat peräkkäin noin 60 metrin matkalla. Alue on kuivahkoa kangasmetsää.

Digikuvat:	AKDG5430:1
Löydöt:	-
Aiemmat löydöt:	-
Aiemmat tutkimukset:	-

Alakohteet: Tomtning 2 P: 6694757, I: 459974, Z: 2
 Tomtning 3 P: 6694817, I: 459944, Z: 2
 Tomtning 4 P: 6694768, I: 459962, Z: 2



AKDG5430:1 Vårdö. Siirtolohkareen viereen rakennettu tomtning. Kuva pohjoisesta

Vårdö, 1000032379, asuinpaikat, historiallinen

