

Vastaanottaja
Loviisan kaupunki

Asiakirjatyyppi
Osallistumis- ja arviointisuunnitelma

Päivämäärä
9.10.2014,
tark. 11.5.2015, 17.11.2015, 27.3.2019, 6.8.2020, 23.11.2021, 21.6.2023

LOVIISAN KAUPUNKI

TETOMIN

TUULIVOIMAOSAYLEISKAAVA

OSALLISTUMIS- JA ARVIOINTISUUNNITELMA



LOVIISAN KAUPUNKI

TETOMIN TUULIVOIMAOSAYLEISKAAVA

Päivämäärä **9.10.2014, tark. 11.5.2015, 17.11.2015, 27.3.2019,
6.8.2020, 23.11.2021, 21.6.2023**

Laatija **Roosa Saarela, Heta Tuunanen**

Tarkastaja **Pirjo Pellikka**

Hyväksyjä **Pia Kautonen**

Kuvaus **Tetomin tuulivoimaosayleiskaava
osallistumis- ja arviointisuunnitelma**

Viite 1510014407

Ramboll

Niemenkatu 73

15140 LAHTI

P +358 20 755 611

F +358 20 755 7801

www.ramboll.fi

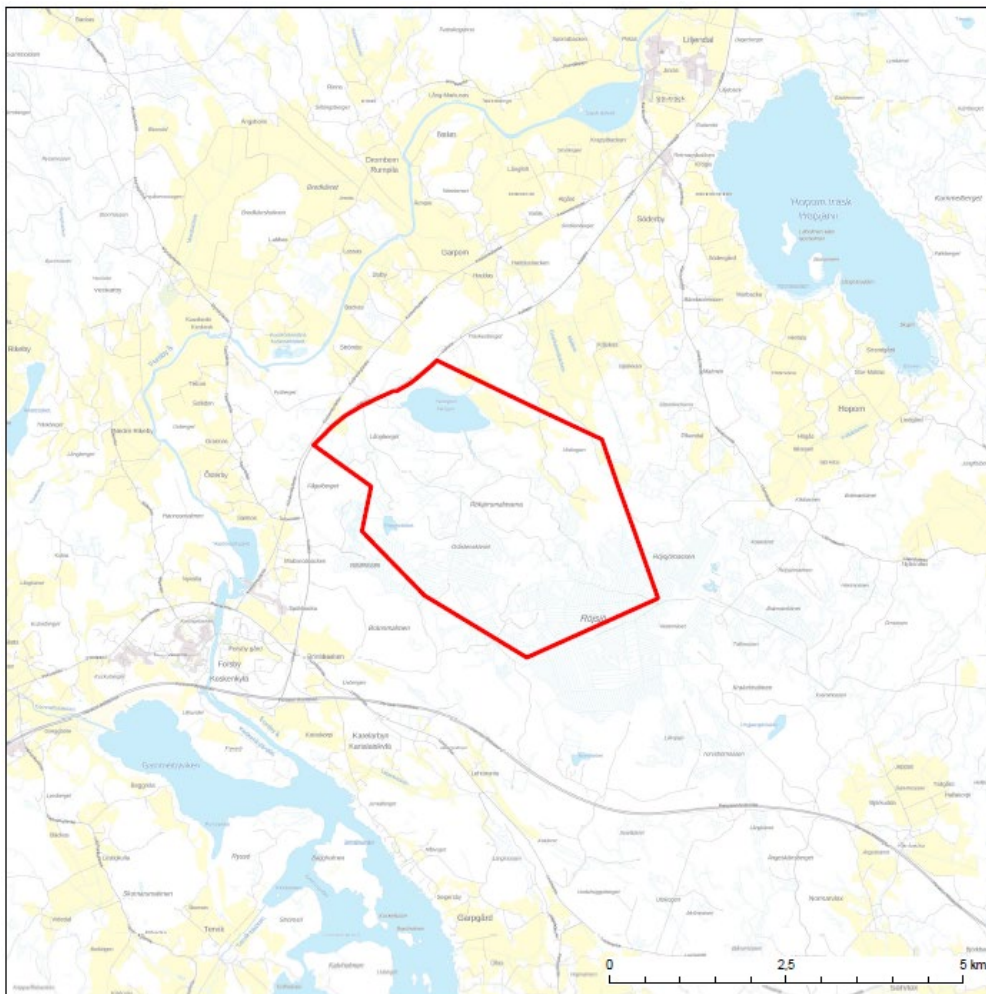
1. OSALLISTUMIS- JA ARVIOINTISUUNNITELMAN TARKOITUS

Osallistumis- ja arviointisuunnitelman (OAS) tarkoituksena on esittää osayleiskaavan valmisteluun liittyvä osallistumis- ja vuorovaikutusmenettely ja kaavan vaikutusten arvioinnin suunnitelma (MRL 63 §). OAS:ssa kerrotaan kaavoituksen lähtökohdat, tarkoitus ja tavoitteet, suunnittelun eteneminen, alustava aikataulu ja osallistumismahdollisuudet. Tarvittaessa OAS:a voidaan täydentää kaavoitusmenettelyn aikana kaavaehdotuksen nähtäville asettamiseen saakka.

Osallistumis- ja arviointisuunnitelma on nähtävänä kaupungin virallisella ilmoitustaululla Lovin-fossa kuulutuksessa ilmoitettuna ajankohtina sekä kaupungin verkkosivuilla koko kaavaprosessin ajan. Osalliset voivat ilmaista mielipiteensä OAS:sta Loviisan kaupungille. Mielipide tulee esittää kirjallisesti viimeistään ennen osayleiskaavaehdotuksen asettamista julkisesti nähtäville.

2. SUUNNITTELUALUE

Suunnittelualue sijaitsee Niinijärven ja Röjsjön välisellä alueella, noin 13 kilometrin etäisyydellä Loviisan keskustasta luoteeseen. Suunnittelualueen länsipuolella kulkee valtatie 6 ja eteläpuolella Porvoon moottoritie. Pääosin metsätalouskäytössä olevalle suunnittelualueelle johtaa tie Långbergetin länsipuolelta ja alueella risteilee useita metsäautoteitä. Suunnittelualueen pinta-ala on noin 1 183 hehtaaria.



Kaavoitettavan alueen suurpiirteinen sijainti.

3. SUUNNITTELUN LÄHTÖKOHDAT JA TAVOITTEET

3.1 Lähtökohdat

Loviisan kaupunginhallitus päätti § 180 27.6.2011, että Loviisan kaupungille on ensisijaisen tärkeää sekä tuulivoiman lisäinvestointien mahdollistava maankäytön tarkastelu että tuulivoimainvestoijien kanssa tehtävä tiivis yhteistyö. Loviisan seudun elinkeino-ohjelmassa on yhtenä tavoitteena energia-alan osaamisen täydentäminen vähäpäästöisen ja päästöttömän energian osaamisella.

Vuonna 2013 laadittiin koko kaupungin kattava tuulivoimaselvitys, jonka pohjalta rajattiin tuulivoimarakentamiseen parhaiten soveltuvat alueet. Alueita löytyi yhteensä 13 kpl, joista yksi on Tetomin tuulivoima-alue. Selvityksessä alue oli nyt osayleiskaavoitettavaa aluetta laajempi. Tekninen lautakunta (26.2.2013) ja kaupunginhallitus (25.3.2013) ovat hyväksyneet tuulivoimaselvityksen jatkotyön pohjaksi.

Osayleiskaava on tullut vireille teknisen lautakunnan päätöksellä 26.8.2014 § 114.

3.2 Suunnittelutehtävän tavoite

Tavoitteena on laatia osayleiskaava, joka mahdollistaa tuulivoimalaitosten sekä niihin liittyvien sähkönsiirtoverkoston, sähköasemien ja huoltoteiden rakentamisen suunnittelualueelle. Tuulivoimahankkeen vetäjänä toimii Ilmatar Loviisa Oy. Kaavaehdotusvaiheessa tuulivoimaloiden lukumäärää on vähennetty kahdeksasta viiteen.

Osayleiskaava laaditaan siten, että sitä on mahdollista käyttää osayleiskaavaan perustuvien tuulivoimaloiden rakennuslupien myöntämisen perusteena (MRL 77a §).

Suunnittelualue jää tuulivoimaloita, huoltotiestöä ja infrastruktuuria lukuun ottamatta nykyiseen maa- ja metsätalouskäyttöön.

3.3 Valtakunnalliset alueidenkäyttötavoitteet

Valtioneuvosto päätti valtakunnallisista alueidenkäyttötavoitteista 14.12.2017. Päätöksellä valtioneuvosto korvaa valtioneuvoston vuonna 2000 tekemän ja 2008 tarkistaman päätöksen valtakunnallisista alueidenkäyttötavoitteista. Päätös tuli voimaan 1.4.2018. Valtakunnalliset alueidenkäyttötavoitteet (VAT) ovat osa maankäyttö- ja rakennuslain mukaista alueidenkäytön suunnittelujärjestelmää. Alueidenkäyttötavoitteet tulee ottaa huomioon ja niitä tulee edistää myös kuntien kaavoituksessa. Valtakunnallisten alueidenkäyttötavoitteiden tarkistuksessa on korostettu sään ääri-ilmiöihin ja tulviin sekä ilmastonmuutoksen vaikutuksiin varautumista.

Varaudutaan uusiutuvan energian tuotantoon ja sen edellyttämien logististen ratkaisujen tarpeisiin. Tuulivoimalat on sijoitettava ensisijaisesti keskitetyksi useamman voimalan yksiköihin. Voimajohtolinjauksissa hyödynnetään ensisijaisesti olemassa olevia johtokäytäviä. Tämän tuulivoimapuiston osayleiskaava-aluetta koskevat erityisesti seuraavat asiakokonaisuudet: Toimivat yhdyskunnat ja kestävä liikkuminen, terveellistä ja turvallista elinympäristöä, tehokasta liikennejärjestelmää, elinvoimaista luonto- ja kulttuuriympäristöä sekä luonnonvaroja ja uusiutumiskykyistä energianhuoltoa koskevat asiakokonaisuudet.

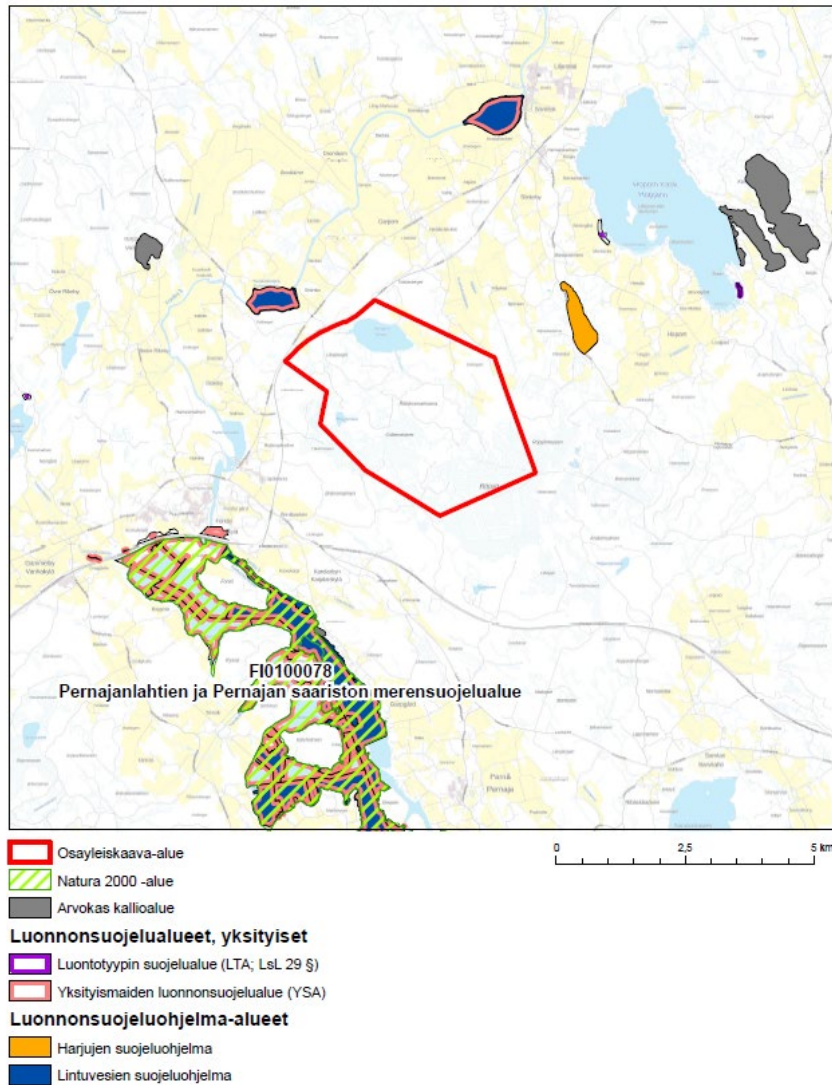
4. SUUNNITTELUALUEEN YMPÄRISTÖN NYKYTILA

4.1 Luonnonympäristö

Osayleiskaava-alue on metsäautoteitä lukuun ottamatta rakentamatonta metsäaluetta sekä Niinijärven luonnonlammikkoa. Tuulivoima-alueen pohjoispuolella sijaitsee Niinijärvi ja eteläpuolella laaja Röjsjön ojitettu suoalue. Alueen länsiosassa sijaitsevalta Röjsöträsketiltä laskee uoma Niinijärveen. Suunnittelualueelle ja sen lähiympäristöön on merkitty myös joitakin lähteitä. Maaston painanteiden suoalueet ja soistumat ovat ojitettuja.

Suunnittelualueen metsät ovat pääosin metsätaloustoimin hoidettuja ja alueella on tehty metsänuudistuksia. Maasto on osin kivikkoista ja maaston lakialueilla on kalliopaljastumia. Suot ovat ojitusten seurauksena kuivuneet turvekankaiksi ja muuttumiksi.

Pernajanlahtien ja Pernajan saariston merensuojelualueen Natura 2000-alue (FI0100078, SPA/SCI) sijoittuu noin kolmen kilometrin päähän suunnittelualueesta. Natura-alueen rajaukseen sisältyy useita yksityisiä luonnonsuojelualueita. Osa lahdista on sisällytetty lintujensuojeluohjelmaan (LVO010020). Myös pohjoispuolella sijaitsevat Kuuskonjärvi ja Sävträsket on sisällytetty lintuvesiensuojeluohjelmaan (LVO010014).



Suunnittelualueen ympäristössä sijaitsevat Natura- ja luonnonsuojelualueet ja suojeluohjelmiin kuuluvat alueet.

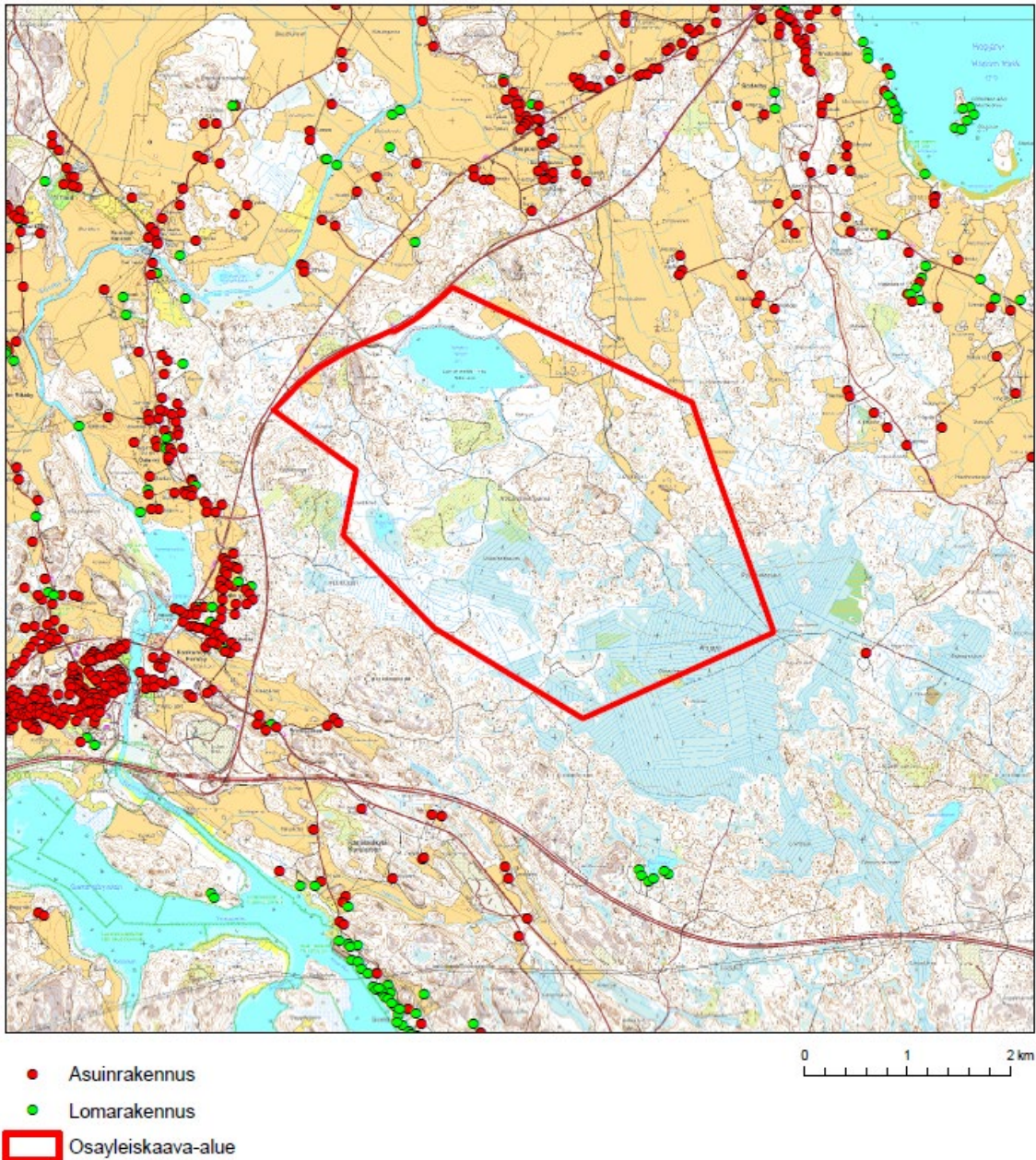
4.2 Maisema ja rakennettu ympäristö

Osayleiskaava-alue on rakentamatonta metsäaluetta, jossa risteilee metsäautoteitä. Kylämäistä asutusta on valtatie 6 länsipuolella Koskenkylässä.

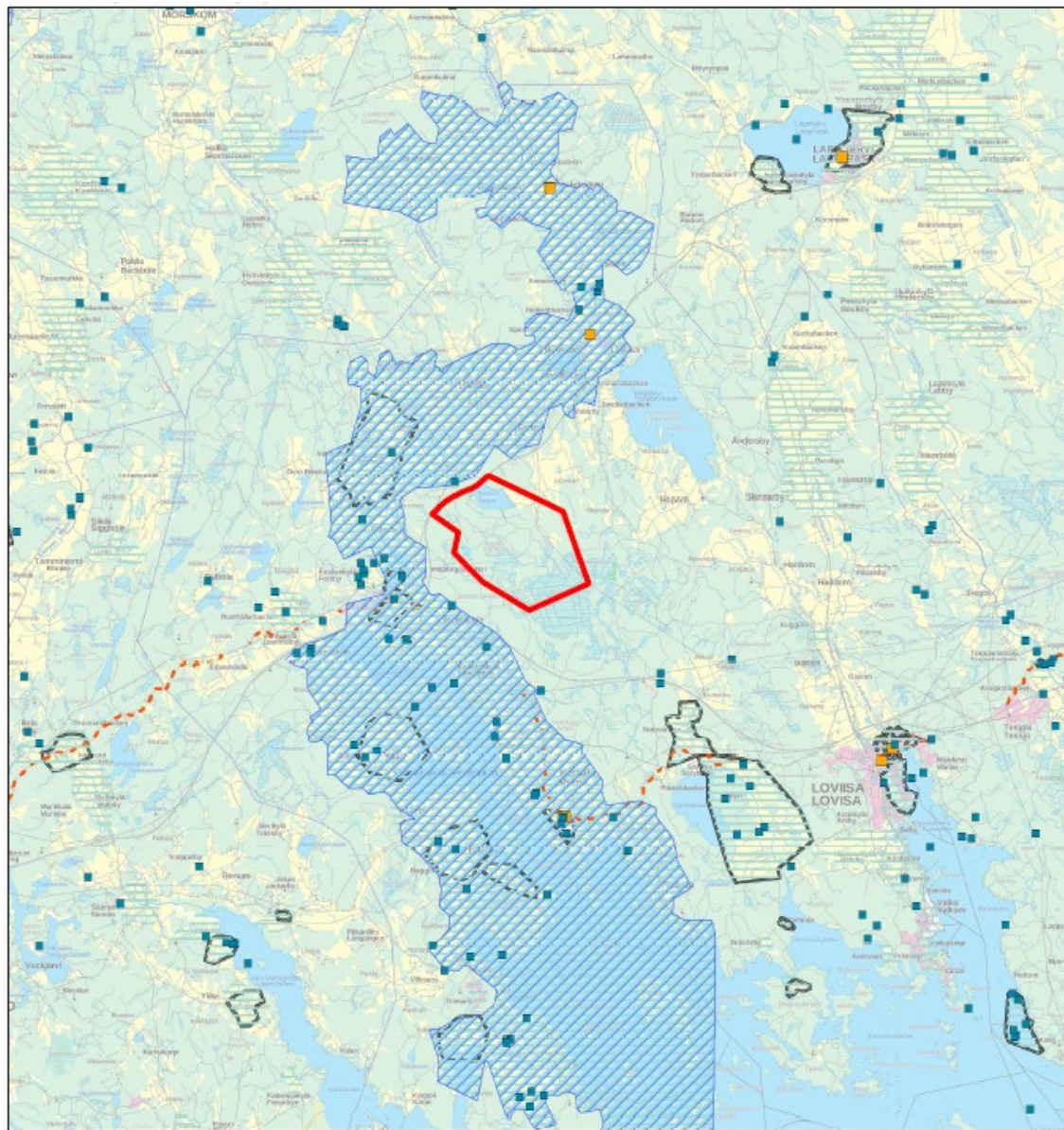
Suunnittelualueella ei ole valtakunnallisesti merkittäviä rakennettuja kulttuuriympäristöjä (RKY) eikä muinaisjäännöksiä. Valtatie 6 länsipuolella Koskenkylän ruukinalue ja Malmgårdin kartano, joiden ympäristöt on määritelty valtakunnallisesti merkittäviksi.

Kaava-alueen länsipuolella sijaitseva Pernajanlahden ympäristö ja Koskenkylänjokilaakso on määritelty valtakunnallisesti arvokkaaksi maisema-alueeksi.

Kotkan Energia Oy:n toimesta suunnittelualueen kaakkoispuolella sijaitsevalle Röjsjön alueelle on tehty ympäristövaikutusten arviointimenettely (YVA) turvetuotantohankkeen ympäristövaikutuksista.



Suunnittelualueen ympärillä sijaitseva asutus.

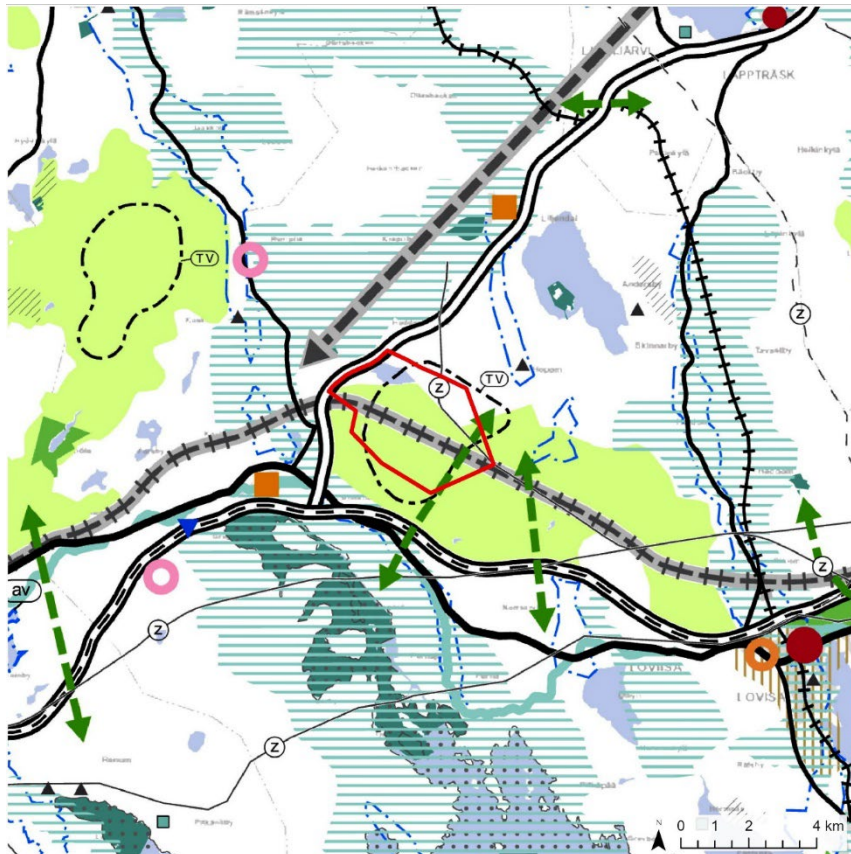


Kartta suunnittelualan ympäristössä sijaitsevista maisema- ja kulttuuriympäristöalueista.

5. KAAVATILANNE

Alueella on voimassa *Uusimaa-kaava 2050*, joka on saanut lainvoiman korkeimman hallinto-oikeuden päätöksellä 13.3.2023. Uusimaa-kaava 2050 on nimi kaavakokonaisuudelle, joka sisältää Helsingin seudun, Itä-Uudenmaan ja Länsi-Uudenmaan vaihemaakuntakaavat. Kokonaisuus kattaa koko Uudenmaan 26 kunnan alueen lukuun ottamatta Östersundomin aluetta, jolle on tehty erillinen maakuntakaava. Uusimaa-kaavan 2050 lisäksi voimassa on Uudenmaan 4. vaihemaakuntakaavan tuulivoimaratkaisu, jossa osoitetaan Itäiselle Uudellemaalle neljä tuulivoimatuotantoon soveltuvaa aluetta. Uudenmaan maakuntavaltuusto hyväksyi 4. vaihemaakunta-kaavan 24.7.2017. Tetomin alue on osoitettu tuulivoiman tuotantoon soveltuvaksi alueeksi (TV).

Uusimaa-kaavassa 2050 kaavoitettava alue on osittain osoitettu metsätalousvaltaiseksi alueeksi, joka on laaja, yhtenäinen ja ekologisen verkoston kannalta merkittävä ja sille on merkitty viheryhteystarve Pernajanlahdelta Hopomin suuntaan sekä koillisreunaan voimajohto. Kaavoitettavan alueen halki luoteiskaakko suuntaisesti on osoitettu pitkällä aikavälillä toteutettavan pääradan ohjeellinen linjaus. Valtatien 6 pohjoispuolelle on osoitettu liikenteen pitkän aikavälin yhteystarve.



Ote suunnittelualueella voimassa olevien Uusimaa-kaavan 2050 ja Uudenmaan 4. vaihemaakuntakaavan tuulivoimaratkaisun yhdistelmäkartasta. Suunnittelualueen raja on lisätty punaisella viivalla.

Suunnittelualueella ei ole voimassa yleis- tai asemakaavoja.

6. SELVITYKSET

6.1 Kaavan valmisteluvaiheessa laadittavat selvitykset

Tuulivoimaloiden sijoittaminen tulee perustumaan tuulivoimatoimijan laatimiin sijoitussuunnitelmiin, jotka tarkentuvat kaavaprosessin aikana.

Kaavaa varten laaditaan seuraavat selvitykset vaikutusten arvioinnin tueksi:

- kasvillisuus- ja luontotyyppiselvitys
- liito-oravaselvitys
- metsäkanalintuselvitys
- pesimälinnustonselvitys
- lintujen syys- ja kevätmuutonseuranta
- muuttolintujen törmäysmallinnus
- pesimälinnustonselvitys
- merikotka- ja sääksiseuranta
- lepakkonselvitys
- melu- ja väkieselvitykset
- maisema- ja kulttuuriympäristöselvitys
- näkyvyysanalyysi ja havainnekuvat
- arkeologinen inventointi
- Natura-tarveharkinta hankkeen vaikutuksista Pernajanlahtien ja Pernajan saariston mersuojelualueeseen

6.2 Muut selvitykset ja suunnitelmat

- Etelä-Suomen liikennekäytävien aluetalous, Uudenmaan liitto 2016
- Etelä-Suomen liikennekäytävien logistiikka, Uudenmaan liitto 2017
- HELI-rata Loviisan ja Ruotsinpyhtään alueilla. Linjauksen tarkistaminen ja vaihtoehtotarjastelut, Ratahallintokeskus, 2007
- Itä-Uudenmaan maisematyypit, Itä-Uudenmaan liitto, 2007
- Itä-Uudenmaan maakuntakaava, Uudenmaan liitto, 2010
- Itä-Uudenmaan rakennetun kulttuuriympäristön selvitys, Itä-Uudenmaan liitto, 2007
- Loviisan tuulivoimaselvitys, Ramboll Finland Oy, 2013
- Missä maat on mainioimmat, Uudenmaan kulttuuriympäristöt, Uudenmaan liiton julkaisuja E 114-2012
- Muinaisjäännösrekisteri, Museovirasto
- Nopea ratayhteys Helsingistä itään, Selvitys maakuntakaavaehdotusta varten, Liikennevirasto, 2012
- Näkymiä maakunnan maisemahistoriaan, Uudenmaan paikkatietoaineistot, Uudenmaan liiton julkaisuja E 113-2011
- Röjsjön turvetuotantohanke, Ympäristövaikutusten arviointiselostus, Kotkan Energia Oy, 2010

- Uudenmaan liiton 4. vaihemaakuntakaavan selvitykset mm.
 - Uudenmaan tuulivoimaselvitys, osa 1: Nykytila-analyysi, Uudenmaan liiton julkaisu E 127 - 2013
 - Uudenmaan tuulivoimaselvitys, osa 2: Selvitettävien alueiden valinta, Uudenmaan liiton julkaisu E 130 - 2014
 - Uudenmaan tuulivoimaselvitys, osa 3: Kohdekohtaiset selvitykset, Uudenmaan liiton julkaisu E 134 - 2014
 - Viherrakenteen kehityskuva, Uudenmaan 4. vaihemaakuntakaava, Uudenmaan liiton julkaisu E 139 - 2015
 - Uudenmaan viherrakenneselvitykset 2013 – 2014, Yhteenvetoraportti, Uudenmaan liiton julkaisu E 147 - 2015
 - Uudenmaan viherrakenne ja ekosysteemipalvelut, Ekouuma-hankkeen loppuraportti, Uudenmaan liiton julkaisu C 76 - 2015
 - Uudenmaan viherrakenteen analysointi Zonation -menetelmällä, Uudenmaan liiton julkaisu E 145 - 2015
 - Itä-Uudenmaan maakunnallisesti arvokkaat luonnonympäristöt (MALU), Itä-Uudenmaan liitto 2010, julkaisu 96
- Valtakunnallisesti arvokkaat maisema-alueet, Ympäristöministeriö, 1996
- Valtakunnallisesti arvokkaat rakennetut kulttuuriympäristöt (RKY 2009), Museovirasto

7. ARVIOITAVAT VAIKUTUKSET JA VAIKUTUSALUE

Arvioinnin perustana hyödynnetään aikaisemmin laadittuja selvityksiä, tutkimuksia ja suunnitelmia, tämän työn yhteydessä laadittavia selvityksiä sekä osallisten ja sidosryhmien näkemyksiä. Vaikutuksia alueiden käyttöön arvioidaan tarkastelemalla nykyistä ja suunniteltua alueidenkäyttöä.

Vaikutusten arvioinnin yhteydessä arvioidaan miten yleiskaava toteuttaa valtakunnallisia alueidenkäyttötavoitteita ja maakuntakaavan tavoitteita.

Kaavaprosessin edetessä arvioidaan maankäyttö- ja rakennuslain edellyttämällä tavalla kaavan vaikutukset:

- yhdyskuntarakenteeseen
- vakituiseen ja loma-asumiseen
- työpaikkoihin, elinkeinotoimintaan sekä palveluihin
- virkistykseen
- liikenteen järjestämiseen ja liikenneturvallisuuteen
- lentoliikenteeseen
- maisemaan ja kulttuuriympäristöön
- luonnonympäristöön
- rakennettuun ympäristöön ja maisemaan
- ihmisten elinoloihin ja elinympäristöön
- tekniseen huoltoon
- kasvillisuuteen, luontotyyppeihin ja luonnon monimuotoisuuteen

- linnustoon
- muihin eläimiin
- maa- ja metsätalouteen
- Puolustusvoimien toimintaan
- ihmisten elinoloihin ja terveyteen
- sosiaalisiin oloihin
- ympäristönsuojeluun ja ympäristöhäiriöihin
- talouteen
- yhteisvaikutukset muiden tuulivoimahankkeiden kanssa
- suunniteltavan Helsinki-Pietari ratayhteyteen

8. OSALLISET

Osallisilla on oikeus ottaa osaa kaavan valmisteluun, arvioida sen vaikutuksia sekä lausua kaavasta mielipiteitä ja antaa lausuntoja. Kaavahankkeen osallisia ovat MRL:n 62 §:n mukaan:

Kaikki ne, joiden asumiseen, työntekoon tai muihin oloihin kaava saattaa huomattavasti vaikuttaa:

- suunnittelualueen ja sen ympäristön asukkaat ja vapaa-ajan asukkaat
- suunnittelualueen maanomistajat
- suunnittelualueen ja sen vaikutusalueen käyttäjät ja haltijat

Loviisan kaupungin viranomaiset ja hallintokunnat:

- Rakennus- ja ympäristölautakunta
- elinkeino- ja infrastruktuurilautakunta

Viranomaiset, joiden toimialaa suunnittelussa käsitellään:

- Uudenmaan elinkeino-, liikenne- ja ympäristökeskus (ELY-keskus)
- Uudenmaan liitto
- Väylävirasto (entinen Liikennevirasto)
- Porvoon museo, Itä-Uudenmaan maakuntamuseo
- Museovirasto
- Itä-Uudenmaan pelastuslaitos
- Puolustusvoimien pääesikunta
- Liikenne- ja viestintävirasto Traficom (entinen Liikenteen turvallisuusvirasto Trafi, Viestintävirasto ja Liikenneviraston tietyt toiminnot)

Alueella toimivat yhtiöt:

- Kymenlaakson Sähköverkko Oy
- Kotkan Energia Oy

Alueella toimivat yhdistykset ja osuuskunnat:

- Loviisan riistanhoitoyhdistys
- Liljendalin riistanhoitoyhdistys

- Porvoon Seudun lintuyhdistys ry
- Östra Nylands fågel- och naturskyddsförening rf
- Suomen luonnonsuojeluliiton Uudenmaan piiri

Osallisten luetteloon tehdään korjauksia ja lisäyksiä tarpeen mukaan suunnittelun edetessä.

9. OSALLISTUMISEN JA VUOROVAIKUTUKSEN JÄRJESTÄMINEN

Kaavan vireille tulosta, osallistumis- ja arviointisuunnitelman ja kaavasunnitelman nähtävillä olosta valmistelu- ja ehdotusvaiheissa ilmoitetaan:

- Loviisan Sanomissa
- Östnyland –lehdessä
- Uusimaa –lehdessä
- Itäväylä –lehdessä
- Nya Östis –lehdessä
- Kaupungin virallisella ilmoitustaululla Lovinfossa
- kaupungin internet-sivuilla www.loviisa.fi

9.1 Kaavan vireilletulo ja osallistumis- ja arviointisuunnitelma (OAS)

Osayleiskaava on tullut vireille teknisen lautakunnan päätöksellä 26.8.2014 § 114.

Osallistumis- ja arviointisuunnitelma käsiteltiin aloitusvaiheen viranomaisneuvottelussa (MRL 66§) syksyllä 2014.

Loviisan kaupunki on asettanut OAS:n nähtäville yhdessä kaavan valmisteluaineiston kanssa 16.6. – 10.8.2015.

Osalliset ja kaupungin asukkaat voivat ilmaista mielipiteensä OAS:sta. Mielipide tulee esittää suullisesti tai kirjallisesti Loviisan kaupungille viimeistään ennen osayleiskaavaehdotuksen asettamista julkisesti nähtäville.

9.2 Osayleiskaavan valmisteluvaihe (luonnosvaihe)

Kaavaluonnos I

Tekninen lautakunta päätti osayleiskaavan valmisteluaineiston ja kaavaluonnoksen nähtäville asettamisesta 26.8.2014 § 114. Valmisteluaineistosta järjestettiin yleisötilaisuus nähtävilläolon aikana.

Osallisilla ja kaupungin asukkailla oli mahdollisuus ilmaista mielipiteensä osayleiskaavan valmisteluaineistosta suullisesti tai kirjallisesti ennen nähtävilläolon päättymistä. Kaavan valmisteluvaiheessa pyydettiin ennakkolausunnot osayleiskaavan kannalta keskeisiltä viranomaisilta ja yhteisöiltä, jotka on lueteltu OAS:n kohdassa 9. *Osalliset*.

Kaavan valmisteluaineisto oli nähtävillä 16.6. - 10.8.2015. Saatu palaute käsiteltiin ja otettiin huomioon kaavaluonnosta II valmisteltaessa.

Kaavaluonnos II

Kaavahanke käynnistettiin uudelleen vuoden 2019 alussa. Kaavan suunnittelualue, hankekoko ja voimaloiden paikat olivat muuttuneet. Loviisan kaupungin elinkeino- ja infrastruktuurilautakunta päätti asettaa kaavaluonnoksen II julkisesti nähtäville vähintään 30 päivän ajaksi.

Kaavan valmisteluaineisto oli nähtävillä 31.5. - 1.7.2019. Nähtävillöön aikana järjestettiin yleisötilaisuus ja osallisilla oli mahdollisuus jättää luonnoksesta mielipiteitä kirjallisesti ja suullisesti. Kaavaluonnoksesta pyydettiin viranomaislausunnot ja saatu palaute käsiteltiin ja huomioitiin jatkosuunnittelussa.

9.3 Kaavaehdotuksen laadinta

Suunnitelma tarkistettiin luonnosvaiheessa saatujen lausuntojen ja mielipiteiden pohjalta osayleiskaavaehdotukseksi. Elinkeino- ja infrastruktuurilautakunta hylkäsi kaavaehdotuksen julkisesti nähtäville asettamisen äänestyksessään kokouksessa 27.2.2020 § 26. Kaupunginhallitus päätti palauttaa asian valmisteluun äänestyksessään kokouksessa 23.3.2020 § 67.

Iltakoulu valtuutetuille ja virkamiehille järjestettiin Lovisavikens skolanilla 30.9.2020 ja yleisötilaisuus Koskenkylän koulukeskuksessa 14.10.2020. Tilaisuuksissa hankevastaava esitteli hanketta, VTT:n tutkija tutkimusta tuulivoimaloiden infraäänien terveysvaikutuksista (VN-TEAS 2020) sekä kaavakonsultti ehdotusvaiheessa tehtyjä selvityksistä melu- ja välkeselvitysten tuloksia ja muutoksia valmisteluaineistosta kuulemisen jälkeen kaavaratkaisuun.

Kaavaehdotuksen valmisteluun palauttamisen jälkeen suunnittelualueelle osoitettujen 8 turbiinin määrä on laskettu 5 turbiiniin. Uuteen kaavaehdotukseen ei myöskään osoiteta luonnoksessa esitettyjä huoltoteitä T3, T5 ja T7. Tuulivoimapuiston tuulimyllyjen kokonaiskorkeus 280 metriä, napakorkeus 180 metriä ja roottorien halkaisija 200 metriä säilyvät ennallaan.

Loviisan elinkeino- ja infrastruktuurilautakunta päättää osayleiskaavaehdotuksen nähtäville asettamisesta 30 päivän ajaksi (MRL 65 §, MRA 27 §). Kaavaehdotus on tavoiteaikataulun mukaan julkisesti nähtävillä syksyllä 2023.

Osallisilla ja kunnan asukkailla on oikeus tehdä muistutus kaavaehdotuksesta (MRL 65 §, MRA 27 §). Muistutus on toimitettava kirjallisena ennen nähtävillöön päättymistä.

Kaavaehdotuksesta pyydetään tarvittavat lausunnot viranomaisilta (MRA 20 § ja 28 §). Lausunto pyydetään osayleiskaavan kannalta keskeisiltä viranomaisilta ja yhteisöiltä, jotka on lueteltu OAS:n kohdassa 9. *Osalliset*.

Saaduista palautteista laaditaan tiivistelmä ja jokaiseen muistutukseen ja lausuntoon laaditaan perusteltu vastine. Saatu palaute otetaan huomioon kaavaehdotuksen valmistelussa hyväksymiskäsittelyä varten.

Viranomaistahojen kanssa pidetään tarvittaessa ehdotusvaiheen viranomaisneuvottelu (MRL 66 §, MRA 18 §) kun kaavaehdotus on ollut julkisesti nähtävänä ja sitä koskevat mielipiteet ja lausunnot saatu.

Muistutuksen tehneille, jotka ovat ilmoittaneet osoitteensa, ilmoitetaan kaupungin perusteltu kannanotto esitettyyn mielipiteeseen.

9.4 Kaavan hyväksyminen

Tavoitteena on, että Loviisan kaupunginvaltuusto hyväksyy kaavaehdotuksen. Hyväksymisen aikataulu täsmentyy myöhemmin. Osayleiskaavan hyväksymispäätöksestä ilmoitetaan virallisissa tiedotuslehdissä.

9.5 Muutoksenhaku

Osayleiskaavan hyväksymistä koskevaan päätökseen voidaan hakea muutosta valittamalla päätöksestä hallinto-oikeuteen.

10. OSAYLEISKAAVAN ALUSTAVA AIKATAULU

| AJANKOHTA | TYÖVAIHE JA SISÄLTÖ |
|-----------|---------------------|
|-----------|---------------------|

| | |
|-----------------------------|--|
| syksy 2014 | Kaavan aloitusvaihe OAS:n laatiminen ja nähtäville asettaminen Viranomaisneuvottelu |
| kevät 2015 | Kaavaluonnos I Kaavaluonnoksen laatiminen ja nähtäville asettaminen Lausunnot ja mielipiteet Yleisötilaisuus |
| kevät 2019 | Kaavaluonnos II Kaavaluonnoksen laatiminen ja nähtäville asettaminen Lausunnot ja mielipiteet Yleisötilaisuus |
| syksy 2023 | Kaavaehdotus Kaavaehdotuksen laatiminen ja nähtäville asettaminen Lausunnot ja muistutukset Tarvittaessa viranomaisneuvottelu |
| talvi 2023– 2024 | Kaavan hyväksyminen Vastineiden antaminen kaavaehdotuksen palautteeseen Kaavaehdotuksen viimeisteleminen hyväksyttäväksi Kaavan hyväksymiskäsittelyt |
| 2024 | Kaavan voimaantulo Mikäli kaavasta ei ole valitettu, sen voimaantulosta kuuluttaminen. |

11. YHTEYSHENKILÖT

KAAVOITUSVIRANOMAINEN:**Loviisan kaupunki**

Kuningattarenkatu 15 B
PL 11
07901 Loviisa

Yhteyshenkilö:

Kaupunkisuunnitteluosaston päällikkö
Marko Luukkonen
puh. 0440 555 403
sähköposti: marko.luukkonen@loviisa.fi

KAAVAN LAATIVA KONSULTTI:**Ramboll Finland Oy**

Niemenkatu 73
15140 Lahti

Yhteyshenkilöt:

Yksikönpäällikkö Pia Kautonen
puh. 040 5878396
sähköposti: pia.kautonen@ramboll.fi

Kaavoitusarkkitehti
Pirjo Pellikka
puh. 040 532 2380
sähköposti: pirjo.pellikka@ramboll.fi