

Loviisan kaupungin taideohjelma vuosille 2023-

Sisällys

Johdanto.....	2
Arvot ja juuret	2
Tavoite	2
Julkisen taiteen historia Loviisassa	2
Kaavoitus ja luvat.....	4
Kaavoituksen nykytilanne	4
Karta över detaljplaneområdet.....	4
Väliaikaisen taiteen prosessi.....	6
Pysyvän taiteen prosessi.....	7
Taidetyöryhmä, asiantuntijatyö ja taiteilijavalinnat	8
Taidetyöryhmä.....	9
Julkisen taiteen asiantuntijatyö	10
Taiteen hankintatavat ja taiteilijavalinnat.....	10
Suora tilaus	10
Portfoliohaku	10
Rinnakkainen luonnostehtävä	10
Kutsukilpailu	11
Avoin taidekilpailu	11
Taiteen tilaamisprosessi	11
Esimerkkinä Kuningattarenranta	11
Loviisan pisarat- veistos Kuningattarenrannan aukiolle	12
Julkisen taiteen rahoituksesta Loviisassa	13
Riihimäki	14
Kangasala	14
Vaasa.....	15
Tapahtumista ja kulttuuritiloista kohtaamispaikat taiteelle	16
Asukkaiden osallisuus taideohjelmassa.....	16
Johtopäätöksiä taidekävelyistä	17
- Loviisan keskustan alue	17
Sammanfattning och konklusioner	21
Arviointi ja seuranta	22
Sanastoa ja käsitteitä	22

Vastuuhenkilöt ja -tahot.....	23
Taideohjelman työryhmä.....	23
Liitteet.....	25
Liite 1 Lähivuosien suunnitelmat Loviisassa	25
Liite 2 Investoinnit	26
Liite 3 Loviisan kaupungin ulkotilaan sijoitettavan julkisen taiteen periaatteet.....	26
Liite 4 Kylien kertomaa	29

Johdanto

Loviisa on etelärannikon helmi. Kaupunki, joka on helppo ottaa sydämeensä. Julkisen taiteen avulla kaupunkikuva tulee entistä monimuotoisemmaksi ja viihtyisämmäksi. Loviisan kaupungin taideohjelman tavoitteena on vahvistaa kaupungin asukkaiden kokonaisvaltaista hyvinvointia tuomalla taide osaksi kaupunkirakentamista. Kun taidetta määrätietoisesti ja suunnitellusti nivotaan osaksi kaupunkirakentamista, ympäristöstä tulee elävämpi ja samalla viihtyvyys ja kaupungin vetovoima lisääntyvät. Taidetta on oltava siellä, missä eri-ikäiset ja erilaisissa elämäntilanteissa olevat ihmiset oleskelevat - mutta myös alueilla, joissa ihmisten toivotaan viihtyvän.

Taideohjelman avulla halutaan taata kaikille mahdollisuus kokea kulttuuria monilla tavoin ja tuoda taide osaksi arkea. Taidesuunnitelman avulla luodaan myös edellytyksiä ammattimaiselle taiteelliselle työlle ja toiminnalle. Med konstprogrammet förtydligas ansökningsprocessen för konstverk inom stadens olika miljöer, för såväl konstaktörer som tjänstemän.

Arvot ja juuret

Suunnitelma siitä, miten kaupunki aktiivisesti ja suunnitellusti hankkii taidetta, on edellytys sille, että taidetta voidaan nivoa osaksi julkista ulkotilaa.

Kaupungin suunnitelmat, strategia¹ ja arvopohja tukevat taideohjelmaa. Strategia: AVOIMUUS JA YHDESSÄVAIKUTTAMINEN sekä LUOVUUS, ROHKEUS JA JOUSTAVUUS johtavat päätöksentekoa ja strategiatyötä. Loviisan kaupungin kulttuuripoliittinen ohjelma²: ”Tavoitteemme: Loviisaa kehitetään kulttuurikaupunkina. Jokaiselle on oltava tarjolla kulttuurielämyksiä elämän kaikissa vaiheissa. Kulttuuri ei ole tarpeetonta ylellisyyttä, vaan luonnollinen osa ihmisten arkea. Kulttuuri on menestystekijä, joka huomioidaan kaupunginpäätöksenteon kaikilla tasoilla. Keskeiset arvot: saatavuus, tasa-arvo, läheisyys.”

Tavoite

Taideohjelman tavoitteena on herättää keskustelu taiteesta, ja samalla selvittää, mikä taiteen merkitys on kaupunkilaisille. Samalla sen tavoitteena on saada suunnitelmallisesti nykytaidetta mukaan kaupungin julkisiin rakennuksiin ja kaupungin elinympäristöön

SANOTTUA ”Taiteella ja kulttuurilla on useissa tutkimuksissa todettu olevan merkitystä ihmisten kokonaisvaltaiseen hyvinvointiin ja terveyteen, ja ne tarjoavat myös mahdollisuuden osallisuuteen ja yhteisöllisyyteen.” (Tule luo taide, Opetus- ja kulttuuriministeriön julkaisuja 2019:9)

Julkisen

taiteen

historia

Loviisassa

Tänä päivänä Loviisan kaupungin julkinen taide koostuu pääosin erilaisista muistomonumenteista. Muutamaa poikkeusta lukuun ottamatta teokset sijaitsevat ydinkeskustan puistoalueilla. Tietävästi Loviisan ensimmäinen veistos oli Walter Runebergin ”Ilmarinen takoo kuuta”, jota vuonna 1889

¹ ja

² (HVL 9.6.2021 § 73, 7.12.2021 § 43, EKIL 27.1.2022 § 7 ja KH 21.2.2022 § 40)

pystytettiin Loviisan kylpylän musiikkipaviljongin eteen. Veistos meni huonoon kuntoon ja poistettiin vuonna 1907.

Kaupungin toimesta ei kuitenkaan ole tietoisesti tilattu julkista taidetta kaupungin taidekokoelmiin viime vuosikymmenten aikana. Vanhimmat säilyneet teokset julkisessa tilassa liittyvät vuoden 1918 sisällissodan muistokulttuuriin. Arkkitehti Eva Kuhlefeldt-Ekelundin suunnittelema vapausmonumentti torin pohjoispuolella ja Hilding Ekelundin suunnittelema puistoelementti monumentin ympärillä paljastettiin juhlatin menoin 7.4.1928, kun oli kulunut kymmenen vuotta saksalaisten maihinnoususta Loviisaan.

Myös valkoisten sankarihautamonumentti Loviisan vanhalla hautausmaalla on Eva Kuhlefeldt- Ekelundin käsialaa. Sotien muistolaattoja ja -kiviä löytyy Loviisan alueelta yhteensä parisen kymmentä, ja muita muistomerkkejä noin kymmenen. Suurin osa ei voi luokitella taideteoksiksi, mutta joukossa on myös taiteilijoiden tekemiä reliefejä.

Loviisan ensimmäinen kaupunkitilaan hankittu julkinen veistos on taiteilija Jussi Mäntynen tekemä suihkulähdeteos Kurkikaivo, jota paljastettiin vuonna 1950. Teos sijoitettiin Loviisan Esplanadipuiston itäpäähän, ja teos oli omistettu pitkäaikaisille opettajille Artur Relanderille ja Gigge Strandvikille. Jussi Mäntynen, joka myös työskenteli Helsingin yliopiston eläinmuseossa konservattorina, on tunnettu realistista eläinveistoksistaan. Loviisaan hän kuitenkin teki vuonna 1951 Loviisan ensimmäisen pormestarin, Jacob af Forsellesin rintakuvan. Kuvanveistäjä Matti Hauptin vuonna 1964 tekemä Jean Sibeliuksen rintakuva muodostaa parin af Forsellesin rintakuvalle. Teokset sijaitsevat puistikoissa Chiewietzinkadun alkupäässä, kirkon liepeillä.

KUVA:
Loviisan
kaupungin
museo c
Kuvasti
xxxx Jussi
Mäntynen



Loviisan keskustasta löytyy yksi teos, joka ei ole samalla muistomerkki. "Anne"- veistos vuodelta 1972 Horteninpuistikossa esittää pientä seisovaa tyttöä. Veistos on lahja ystäväkaupunki Hortenilta, ja sitä kutsutaan usein myös Hortenin tytöksi tai norjaksi "Hortenspiken", mikä viittaa tunnettuun veistokseen Hortenissa.

Loviisan keskustan ulkopuolelta löytyy ainakin kaksi julkista taideteosta. Pernajan kirkonkylään pystytettiin vuonna 1959 seurakunnan aloitteesta Mikael Agricolan veistos, joka oli kopio Emil Wikströmin sodassa kadonneesta teoksesta, joka pystytettiin Viipuriin vuonna 1908. Strömforsin ruukin alueella sijaitsee vuodesta 2019 lähtien Kasvunpaikka-teos, joka on Taidesepät ry:n yhteisteos. Teos koostuu puupilarista, johon on lisätty eri seppien tekemiä osia. Suurin näistä on Aleksander Sushnikovin Pohjantähti- veistos.

Kaavoitus ja luvat

Kaavoituksen nykytilanne

Se, että Loviisa on vanha kaupunki ja suhteellisen hiljattain yhdistynyt kunta, näkyy kaupunkisuunnittelussa. Useilla ympäröivistä kylistä on omat yksityiskohtaiset suunnitelmansa. Vanhimmat suunnitelmat kaupungin ydinkeskustasta ovat vuodelta 1745-46, jolloin Loviisan kaupunki perustettiin. Tuolloin Venäjän maaraja oli aivan Lovisan vieressä ja kaupunkiin suunniteltiin linnoituksia, jotka olivat verrattavissa Fredrikshamnissa toteutettuihin. Vielä nykyäänkin ympäristössä on edelleen jälkiä näistä linnoitusrakennuksista, mukaan lukien bastioni Ungern ja bastioni Rosen sekä Kappelipuiston pato.

Loviisan armeijan aikojen muinaismuistomerkkien ja rakennelmien säilyttämisen lisäksi suunnittelulla turvataan myös muita rakennettuja perintökohteita ja maisemia kylissä ja kaupungissa.

Yksityiskohtaisten suunnitelmien uusimisen yhteydessä on paremmat mahdollisuudet sisällyttää taidepaikkoja kaupunkisuunnitteluun ja taide kaupunkikuvaan. Nykyisissä kaupunkisuunnitelmissa on perinteiselle taiteelle osoitettuja paikkoja, kuten patsaita ja suihkulähteitä varten, mutta yhä monipuolisempi taidetarjonta vaatii nykytaiteen parempaa huomioimista kaupunkisuunnittelussa. Nykyiset asemakaavat ovat harvoin ottaneet kantaa taiteeseen, mikä ei estä eikä puolla taidetta. Poikkeukset ovat erilaiset kohteet, joilla on suojelumerkintä ja joihin taide on mukautettava. Esimerkiksi Loviisan tori tulisi pitää auki ja suojeltujen rakennusten julkisivut pitää ajanmukaisina.

Nykytaidetta on aiemmin esitetty kaduilla, kuten katu- ja seinämaalauksien sekä valotaiteen muodossa, sekä puistoissa, kuten patsaiden ja installaatioiden muodossa. Tällainen väliaikainen taide on tuonut paikoille lisäarvoa sekä herättänyt kiinnostusta, keskustelua ja arvostusta. Taide kaupunkikuvassa lisää myös kiinnostusta liikkua jaloin, mikä edistää ympäristön vilkkautta ja lisää myös lähipalvelujen kaupankäyntiä.

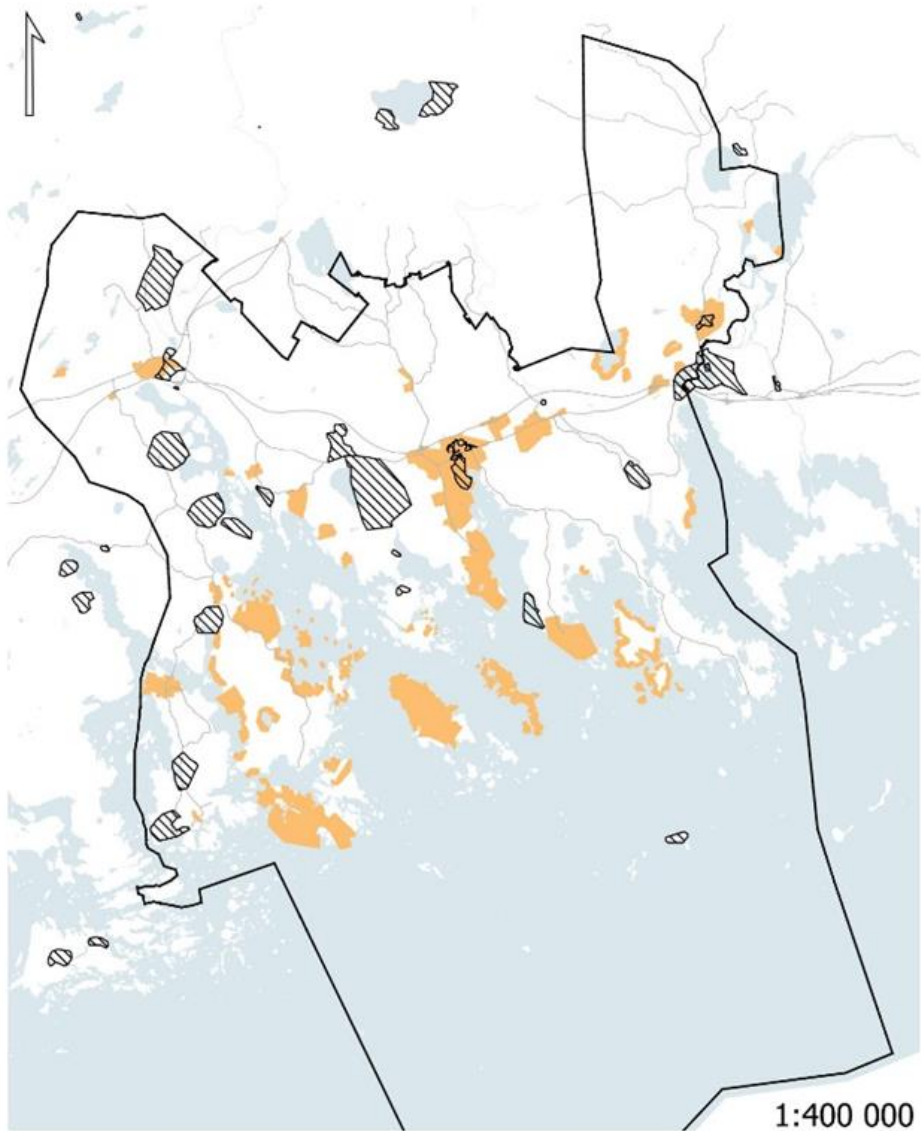
Julkinen taide tulisi mieluiten keskittää jo asemakaavoitetuille kaupunkialueille. Tällä tavoin taide on yleisesti saatavilla sekä näkyvä ympäristössä. Asemakaavoitetuilla alueilla luontoarvot ovat jo aiemmin tarkemmin tutkittuja. Tämä minimoi riski siitä, että taide vaikuttaisi haitallisesti paikalliseen kasvistoon ja elämistöön. Esimerkiksi valotaidetta tulisi mieluiten asentaa jo valaistuille alueille, kuten ydinkeskustaan ja kyläkeskukseen, jotta yölliset villieläimet eivät häiriintyisi.

Väliaikainen performanssitaide, joka ei häiritse liikennettä tai jätä jälkiä ei vaadi lupaa, mutta muissa tapauksissa on parasta selvittää, tarvitaanko lupia.

Hakuprosessin helpottamiseksi olemme keränneet tähän tietoa siitä, keneltä kysyä lupaa taiteen sijainnista ja tyypistä riippuen, sekä annamme suosituksia hakemusten valmistelusta, jotta hakuprosessi olisi nopeampi ja sujuvampi.

Kartta asemakaavoitetusta alueista

Alla olevaan karttaan on merkitty Loviisan kaupungin asemakaavoitetut alueet keltaisilla kentillä. Asemakaavoitetuihin alueisiin kuuluvat sekä kaupunkialueita että alueita, joissa on paljon vapaa-ajan majoitusta. Taideprojekteja halutaan pääasiassa kaupunkialueille, mutta taidemuodon luonteesta riippuen voidaan ehdottaa myös muita sellaisia paikkoja, joita taiteilija pitää soveltuvina taideteokselle/taidemuodolle. Niistä alueista, jotka ovat kartalla merkittyjä vinoviivalla, tarvitaan aina Lovisan kaavoitusarkkitehdin lausunto.

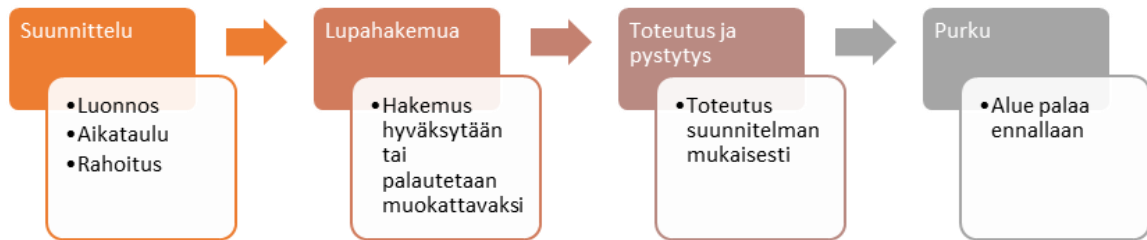


Selitykset, Teckenförklaring

- kantaraja, komungräns
- asemakaavaalue, detaljplansområde
- ▨ RKY, valtakunnallisesti merkittävä rakennettu kulttuuriympäristö, RKY, byggd kulturmiljö av riksintresse
- isot tiet, huvudvägar
- vesi, vatten

Väliaikaisen taiteen prosessi

Väliaikaisen taiteen lupahakemus on kevyt ja avoin kaikille. Väliaikaisen teoksen toteutus lähtee siitä, että ympäristö palaa teoksen näytteillä olon päätyttyä sovitussa aikataulussa ennalleen. Luonnoksen ja aikataulun perusteella vastaava virkahenkilö päättää onko projekti toteutettavissa.



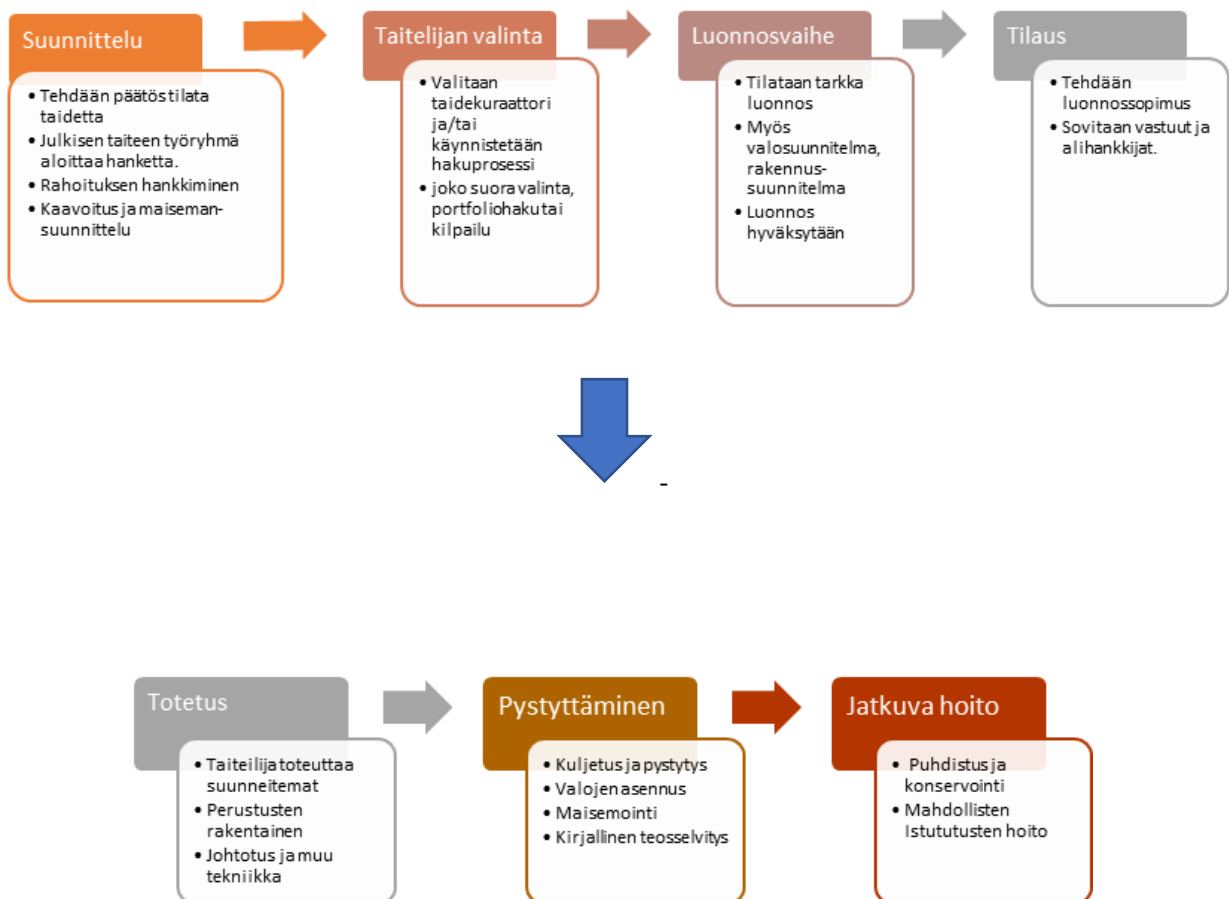
Keneen voi olla yhteydessä?

Teoksen sijainti	Lupatiedustelut	Esimerkki
Puisto-, viheralueet, virkistysmetsät ja muut luonnonalueet* Luonnonsuojelualueella	Infrastruktuuripäällikkö Ympäristösuojelupäällikkö	Kappelipuisto
Vesialueet*	Maankäyttöinsinööri	Loviisanlahti
Katutilat, torit, aukiot ja vastaavat*	Infrastruktuuripäällikkö -liikenneympäristössä, joka ei ole Loviisan kaupungin hallinnoimaa ohjetaan Uudenmaan ELY-keskukselle	Liikenneympyrät
Julkiset rakennukset ja kaupungin kiinteistöt*	Tilapalvelupäällikkö	Koulut ja koulujen pihat
Kaikki kaupunkikuvan kannalta merkittävät alueet ja RKY-alueet	Kaavoitusarkkitehti lausuu taidehankkeen sopivuudesta ympäristössä, ja ohjaa taidehankkeen oikealle lupaantajille	Loviisan keskusta-alue, Strömforsin ruukki, Pernajan kirkon ympäristö
Lisäohje viranhaltijoille: - Rakenteet tarvitsevat toimenpideluvan rakennusvalvonnalta -Tarvittaessa vuokrasopimuksen, ohjetaan maakäyttöinsinöörille -Jos aiheutuu ympäristöhäiriöitä, ohjetaan ympäristösuojelupäällikölle - *Jos RKY-alueella, myös Kaavoitusarkkitehdin lausunto tarvitaan (RKY - Valtakunnallisesti merkittävät kulttuuriympäristöt)		

Pysyvän taiteen prosessi

Pysyvä taide julkisessa tilassa tilataan harkiten. Pysyvät teokset ovat ammattitaitelijoiden tekemiä ja niiden pysytys suunnitellaan hyvin.

Moniammatillinen julkisen taiteen työryhmä käsittelee julkisen taiteen hankkeet. Loviisan kaupungin yhteyshenkilö on museointendentti.



Taidetyöryhmä, asiantuntijatyö ja taiteilijavalinnat



Kuvateksti:

Loviisassa taidehankkeisiin valitaan taiteilijat vertaisarviointiin perustuvalla mallilla. Taidetyöryhmään nimitetään ulkopuolisia asiantuntijoita, joilla on syvää osaamista julkisesta taiteesta ja, joiden avulla taiteilijavalinnat toteutetaan.

Loviisan kaupungissa julkisen taiteen toteutus ja taidehankintoja koskevat linjaukset pohjaavat hallintorajat ylittävään yhteistyöhön, julkisen taiteen asiantuntijatyöhön ja kuvataiteen alalla käytössä olevaan vertaisarviointiin. Julkiset taideteokset tilataan ammattitaiteilijoilta taiteellista laatua ja taiteen moninaisuutta painottaen. Taiteilijavalinnasta päätettäessä painotetaan taidetyöryhmään nimitettyjen visuaalisen kulttuurin asiantuntijoiden näkemystä eli kulttuuri- ja

museotoimen edustajien sekä ammattikuvataiteilijoiden näkemystä. Tilanteessa, jossa taidetyöryhmä ei pääse yksimielisyyteen taiteilijavalinnoista, yllä mainittujen asiantuntijoiden näkemyksestä muodostuu valintaa ohjaava. Taideteosten hankinnasta laaditaan tilaussopimukset käyttäen Suomen taiteilijaseuran laatimia mallisopimus pohjia. Sopimuksissa noudatetaan visuaalisen alan tekijänoikeuksia. Allekirjoitus toteutetaan kaupungin ohjesäännön mukaisesti.

Kaupunki voi tehdä yhteistyötä alueellisen vastuumuseon, Suomen taiteilijaseuran ja ammattimaisesti toimivien loviisalaisten taideyhdistysten kanssa taidehankkeiden toteuttamisessa.

Taidetyöryhmä

Loviisan kaupunkiin nimitettiin vuonna 2021 hallintorajat ylittävä taidetyöryhmä edistämään julkisen taiteen toteutusta osana kaupungin rakennus- ja korjaushankkeita sekä kulttuurituotantoa. Työryhmässä on edustajia Sivistys- ja hyvinvointikeskuksesta sekä Elinkeino- ja infrastruktuurikeskuksesta. Siihen kuuluvat museointendentti, kulttuuri- ja vapaa-aikatoimen päällikkö, kirjastonjohtaja, infrastruktuuripäällikkö, kaupunginarkkitehti, kaupunginpuutarhuri ja sivistys- ja hyvinvointikeskuksen johtaja. Loviisan julkisen taiteen periaatteisiin on kirjattu, että nuorisovaltuusto, vammaisneuvosto ja vanhusneuvosto sekä muut kaupungin toimielimet voivat nimetä edustajansa työryhmään. Ja, että työryhmä voi myös kutsua tarvittaessa koolle eri alojen asiantuntijoita, kuulla kaupunkilaisia ja tarvittaessa alan ammattilaisia julkisen taiteen valinnassa.

Yllä kirjatun pohjalta työryhmään nimitetään jatkossa kolmivuotiskausiksi ammattikuvataiteilija, jolla on syväosaamista julkisen taiteen alalta. Kaupunki voi tehdä yhteistyötä ulkopuolisen jäsenen nimittämisessä alueella toimivan ammattikuvataiteilijoiden yhdistyksen Loviisa Contemporary ry:n kanssa pyytäen yhdistyksen hallitusta nimeämään edustajansa kaupungin taidetyöryhmään.

Huomioiden rakennushankkeiden keston tulee taidetyöryhmän ulkopuolisen asiantuntijan kauden olla riittävän pitkä. Kaupungin taidetyöryhmään nimetään kerrallaan kolmen vuoden pituiselle kaudelle asiantuntijaksi ammattikuvataiteilija, jolla on riittävä kokemus nykytaiteen kentästä ja julkisesta taiteesta. Tehtävään nimitettävällä henkilöllä tulee olla kuvataiteen kandidaton koulutus ja viiden vuoden kokemus ammattitaiteilijana toimimisesta. On hyvä tunnistaa, että useat julkisen taiteen teokset ovat kolmiulotteisia ja niiden toteuttamiseen liittyvässä päätöksenteossa tulee esille taiteellisen laadun lisäksi materiaalien kestävyys, rakenteisiin, perustamiseen ja kiinnittämiseen liittyviä kysymyksiä. Taidetyöryhmään nimitetty ammattitaiteilija voi osallistua kaupungin edustajana taidekilpailujen juryihin. Samaa asiantuntijaa ei valita peräkkäisille kausille. Ulkopuolisille asiantuntijoille maksetaan kokouspalkkiot esimerkiksi valtakunnallisesti toimivan Taiteen edistämiskeskuksen tai Pro Artibus säätiön kokouspalkkioiden mukaisesti.

Museointendentti kutsuu työryhmän koolle ja toimii sihteerinä. Työryhmä kokoontuu kerran vuodessa ja tarvittaessa useammin.

Julkisen taiteen asiantuntijatyö

Julkisen taiteen suunnittelu, koordinointi ja taidehankkeiden toteutus vaatii erityisosaamista. Esimerkiksi taideteosten sijoittamisessa, taiteen lajien tuntemuksessa, taiteilijavalinnoissa ja sopimuskäytännöissä vaaditaan paljon alakohontaista tietoa. Kun kaupungilla on tarve laatia taiteen aluesuunnitelmia, taidekilpailun ohjelmia tai koordinoita taideteosten toteutusta, osaamista hankitaan ostopalveluna tai palkkaamalla työhön julkisen taiteen asiantuntijan.

Taiteen hankintatavat ja taiteilijavalinnat

Uniikkien taideteosten hankinnassa noudatetaan kuvataiteen alan käytäntöjä. Suomen taiteilijaseuralla (STS) on visuaalisen alan kattojärjestönä ajantasaiset ohjeistukset taidehankintojen, taiteilijavalintojen ja taidekilpailujen toteuttamiseksi. Ainutkertaisten taideteosten hankinnassa ei tarvitse toteuttaa alalle huonosti soveltuvaa hankintalain mukaista kilpailutusta.

”Julkista taidetta hankitaan Suomessa yleensä käyttäen viittä erilaista tilaamisen tapaa: avoin kilpailu, kutsukilpailu, rinnakkainen luonnostilaus, portfoliohaku tai suora tilaus taiteilijalta. Suora tilaus voi koskea joko uutta tai jo olemassa olevaa teosta.”

Lähde: <https://www.artists.fi/fi/taiteilijalle/julkinen-taide>

Taiteilijat valitaan taidehankkeisiin suoravalinnan ja erilaisten hakumenettelyjen kautta tai järjestämällä taidekilpailuja. Suomen taiteilijaseuran ohjeistamat erilaiset valintatavat edesauttavat taiteen laadun, moninaisuuden ja taiteilijoiden diversiteetin toteutumista ja soveltuvat erilaisten rakennushankkeiden sekä käytössä olevien resurssien yhteyteen. Julkisen taiteen pitkäjänteisessä toteutuksessa on hyvä vaihdella hankintatapoja ja toteuttaa erilaisia tarjolla olevia mahdollisuuksia. Taiteilijahauissa ja kilpailuissa hakukriteereinä voidaan edellyttää STS:n alaisten liittojen jäsenyyttä.

Kunkin rakennushankkeen taiteilijoiden valintatapa päätetään taidetyöryhmässä taidehankkeen valmisteluvaiheessa asiantuntijoita kuullen.

Suora tilaus

Taideteos tilataan suoraan taidetyöryhmässä valitulta taiteilijalta. Valintaa tehdessä painotetaan asiantuntijoiden näkemystä.

Portfoliohaku

Portfoliohausta laaditaan hakuilmoitus STS:n ohjeistuksen mukaisesti. Taidehankkeesta kiinnostuneet kuvataiteilijat lähettävät kaupungille osaamistaan esittelevän portfolion, olemassa olevista työnäytteistä. Hakuohjeita vastaavien portfolioiden joukosta valitaan taidetyöryhmässä hankkeeseen taiteilija(t). Valintaa tehdessä painotetaan asiantuntijoiden näkemystä. Portfoliohaun jatkona voidaan järjestää myös rinnakkainen luonnostehtävä.

Rinnakkainen luonnostehtävä

Rinnakkaisessa luonnostilauksessa muutamalta ammattikuvataiteilijalta tilataan samanaikaisesti teosluonnos samasta kuvataiteellisesta suunnittelukohteesta. Taidetyöryhmässä valitaan tehtävään kutsuttavat taiteilijat painottaen asiantuntijoiden näkemystä. Rinnakkaisesta luonnostilauksesta laaditaan ohjelma. Kunkin tehtävään osallistuvan taiteilijan kanssa solmitaan tilaussopimus, järjestetään tilaajan sekä kaikkien tehtävään osallistuvien taiteilijoiden välinen yhteiskeskustelu ja maksetaan luonnospalkkiot. Teosehdotukset jurytetään. Hankintamallina rinnakkainen luonnostilaus mahdollistaa vuoropuheluun tilaajan ja taiteilijan välillä.

Kutsukilpailu

Kaupunki noudattaa kutsukilpailuissa Suomen taiteilijaseuran (STS) kilpailusääntöjä. Laaditaan kutsukilpailun ohjelma, nimitetään kilpailujury ja hyväksytetään ohjelma STS:n hallituksella, joka myös nimeää kilpailuun STS:n edustajan, taiteilijajäsenen. Kaupunki kutsuu taidetyöryhmässä valitut ammattitaiteilijat osallistumaan kutsukilpailuun. Kutsukilpailu toteutetaan nimettömänä. Kaikille ehdotuksensa jättäneille taiteilijoille tai taiteilijaryhmälle maksetaan palkkio. Kaupunki valitsee palkittujen ehdotusten joukosta toteutettavan taideteoksen ja solmii tilaussopimuksen valitun taiteilijan kanssa.

Kilpailun tarkoituksena on toteuttaa taiteellista laatua sekä tuoda näkyvyyttä. Kutsukilpailun avulla saadaan vertailtavaksi useampi näkökulma toteutettavasta taideteoksesta sekä osallistujiksi toivottuja taiteilijoita.

Avoin taidekilpailu

Kaupunki noudattaa avoimessa taidekilpailuissa Suomen taiteilijaseuran (STS) kilpailusääntöjä. Laaditaan kilpailuohjelma, päätetään kilpailupalkkioista, nimitetään kilpailujury ja hyväksytetään ohjelma STS:n hallituksella. STS nimittää kilpailuun kaksi taiteilijajäsentä. Kaupunki julkaisee kilpailuohjelman ja kutsuu ammattitaiteilijoita osallistumaan avoimeen kilpailuun. Avoin taidekilpailu toteutetaan nimettömänä. Kilpailuohjelman mukaiset ehdotukset jurytetään ja asetetaan taiteellisen laadun mukaiseen paremmuusjärjestykseen. Järjestetään palkitsemistilaisuus. Kaikki kilpailuun saapuneet ehdotukset asetetaan avoimesti esille näyttelyyn. Kaupunki valitsee palkittujen ehdotusten joukosta toteutettavan taideteoksen ja solmii tilaussopimuksen valitun taiteilijan kanssa. Avoimen taidekilpailun järjestäminen tuo laajaa näkyvyyttä taidehankkeelle ja kaupungille.

Taidekilpailun tarkoituksena on saada laaja kirjo aiemmin toteuttamattomia taiteellisia esityksiä, taiteellisesti korkeatasoisia ja yllätyksellisiä teosehdotuksia kohteeseen. Kilpailujen kautta valitut taideteokset ja rakennuskohteet saavat arvostusta osakseen.

Taiteen tilaamisprosessi

Esimerkkinä Kuningattarenranta

Loviisan Kuningattarenranta on täysin uusi asuinalue, joka valmistuu asuntomessuille 2023. Alue on Loviisan Vanhaakaupunkia vastapäätä, Loviisan lahden toisella puolella.

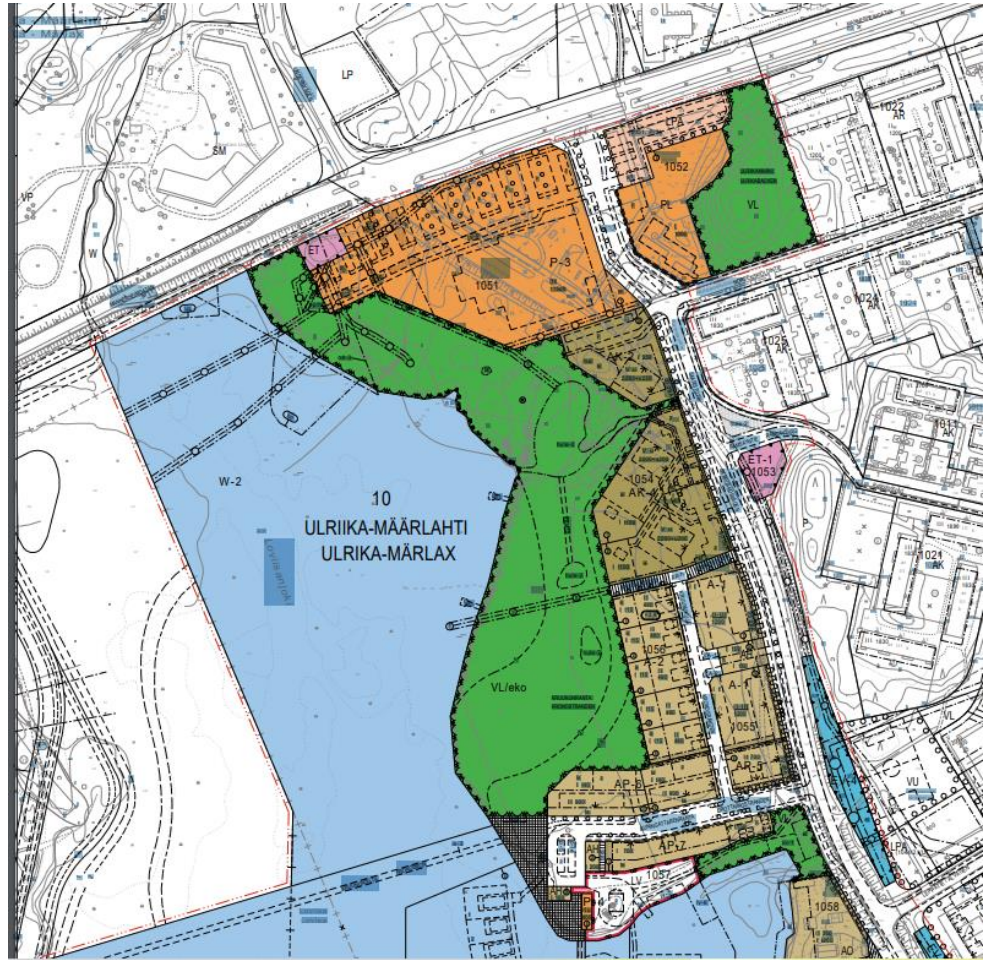
Keskeinen paikka Kuningattarenrannalla on aukio, jonka laidalle on kaavoitettu myös ravintola/kahvilatontti. Lisäksi aukion yhteyteen on tulossa vierasvenepaikkoja. Aukion reunalta lähtevät pitkospuut ovat reitti kuningattaren rannan torin laidalta takaisin kevyen liikenteenreitille eliöltään rikkaan ruovikkoalueen poikki. Aukiosta on tulossa alueen keskus ja sielu, joka kokoaa ihmiset yhteen.

Yleisvalaistus on suunniteltu koko uudelle alueelle. Valaistus on suunniteltu sellaiseksi, että se ottaa huomioon muun ympäristönsä, ei häikäise jalankulkijoita eikä peitä maisemaa kahvilassa istuvilta asiakkailta sekä jättää tilaa taideteokselle.

Loviisan pisarat- veistos Kuningattarenrannan aukiolle
Taiteen edistämiskeskus "Taike" on myöntänyt kaupungille 40 000 euron avustuksen taideteoksen pystyttämiseen Kuningattarenrannan aukioon. Kaupungin oma rahoitusosuus

taideteoksessa on 40 000 euroa. Tämän teoksen toteuttamisprosessi valmistuu kesäkuussa 2023. Frei Zimmer on kuratoinut taiteilijavalinnan. Asiantuntijaryhmä, johon kuuluvat Suomen Taiteilijaseuran nimeämä kuvanveistäjä Denise Ziegler sekä taiteilija Pia Siren, taiteilija Jukka Vikberg, arkkitehti Perttu Huhtiniemi, intendentti Ulrika Rosendahl ja projektijohtaja Nina Okkonen, valitsi taiteilija Tapio Haapalan suunnittelemaan veistosta aukiolle.

Teoksesta tulee sen keskuksen sydän.





Julkisen taiteen rahoituksesta Loviisassa

Marjukka Korhonen

Suomessa yleisin tapa toteuttaa julkista taidetta on kunnan tekemä päätös sitoutumisesta prosenttiperiaatteeseen. Se tarkoittaa, että organisaatio käyttää noin yhden prosentin rakennushankkeiden kustannuksista taiteeseen. Taiteen rahoitusmallina prosenttiperiaate sai alkunsa 1920-luvulla Euroopassa, mutta Suomessa se otettiin käyttöön sodista johtuen vasta 1960-luvulla. Nykyään valtakunnallista suositusta soveltaa 79 kuntaa, eli 28% Suomen kunnista (1), ja taiteeseen käytettävä prosenttiosuus vaihtelee kunnittain 0,5–2 % välillä. Prosenttiperiaatteeseen voi sitoutua kaikessa rakentamisessa tai tapauskohtaisesti suurimmissa rakennushankkeissa, kuten kouluissa ja päiväkodeissa.

Lähde: (1) Julkisen taiteen vuosikatsaus 2023, Taiteen edistämiskeskus

Julkisen taiteen toteutumisesta valtion toiminnassa vastaa Valtion taideteostoimikunta. Se hankkii vuotuisen määrärahasa puitteissa julkista taidetta valtion kiinteistöihin ja valtion käytössä oleviin rakennuksiin.

Yllä mainittujen mallien lisäksi viimeisten 15 vuoden aikana Suomen kaupungeissa on luotu erilaisia julkisen taiteen rahoitusmalleja vastaamaan kaupunkien budjetointia ja rakennusalan muutoksia. Helsingin Kalastamassa otettiin käyttöön 2010-luvulla julkisen taiteen rahoittamiseksi kerrosalamaksuun (kem2) pohjaava taiteen rahoitusmalli. Kalasatamassa maksuksi määriteltiin 10€/kem2. Malli on käytössä **muun muassa** Porvoon Länsirannassa 20€/kem2, Hämeenlinnan Asemanrannassa 8€/kem2 ja Sipoon Jokilaaksossa 4€/kem2. Maksu peritään rakentajalta rakennusoikeuden myynnin yhteydessä lisäämällä kerrosalamaksuun julkisen taiteen toteuttamiseen

osoitettava maksu. Näiden varojen maksaminen ja käyttö ei useinkaan kohdistu samalle vuodelle. Tästä syystä julkiseen taiteeseen kohdistetut kem2-varat korvamerkitään kaupungin budjettiin käytettäväksi sinä vuonna, jolloin julkisen taiteen hanke on aktiivinen. On hyvä huomioida, että aikajänne voi olla muutamia vuosia.

Kaupungin tonttien myynti- ja luovutussopimukseen lisätään velvoitteet julkisen taiteen toteuttamisesta. Kirjaukset sopimusten tontinluovutus- ja myyntiehtoihin laatii kaupungingeodeetti. Taidetyöryhmä antaa lausunnon näiden kohteiden julkisen taiteen suunnitelmista, taiteen laadusta ja kaupunkikuvallisesta soveltuvuudesta lupahakemusten yhteydessä.

Julkisen taiteen toteuttamiseksi voidaan hakea avustuksia eri tahoilta. Muun muassa. Taike myöntää vuosittain erityisavustuksia prosenttiperiaatteen mukaisiin taidehankkeisiin. Myös osaksi Leader-hankkeita voi kehittää julkisen taiteen hankkeen.

Taideohjelman laatimisen aikana haastateltiin Kangasalan, Riihimäen ja Vaasan kaupunkien julkisesta taiteesta vastaavia henkilöitä. Heiltä kysyttiin tietoja kaupungeissa käytössä olevista julkisen taiteen rahoitusmalleista. Näissä kaupungeissa julkisen taiteen rahoitus muodostuu useammasta rahoituslähteestä.

Riihimäki

Riihimäen kaupungissa julkista taidetta toteutetaan pääosin kaupungin investointimäärärahoilla. Kulttuurin osalta taidetta toteutetaan osittain myös käyttötalousmäärärahoilla ja perintövaroilla. Riihimäellä käyttöön on ajoittain saatu myös yritysyrityöryhmien yksityistä rahoitusta. Lisäksi julkisen taiteen kehittämiseen ja muun muassa kilpailuihin on saatu muuta julkista rahoitusta kuten OKM:n hankerahoitusta ja Taiken erityisavustusta prosenttiperiaatteen mukaisiin taidehankkeisiin. Riihimäen kaupungin julkisen taiteen vuosibudjetti muodostuu monesta erilaisesta osasta ja vaihtelee vuosittain.

- a) Kaupungin omista rakennusinvestoinneista eli kaupungin omistaman rakennuskannan uudisrakentamis-, peruskorjaus- ja perusparannushankkeiden kohdekohtaisista kokonaiskustannuksista osoitetaan noin 1% julkisen taiteen toteutukseen.
- b) Kaupungin katu- ja puistoalueiden rakentamisen ja korjaamisen eli kunnallisteknisten investointien työohjelmasta osoitetaan vuosittain noin 1 % julkisen taiteen toteutukseen, joka keskitetään useimmiten yhteen valittuun infrakohteeseen.
- c) Kaupungin omistamien asumiseen tarkoitettujen tonttien myyntivoitosta osoitetaan 1,5% julkisen taiteen toteutukseen.
- d) Kaupungin tapahtuma- ja kulttuuripalveluiden käytössä olevista perintövaroista voidaan tarvittaessa ja tietyin ehdoin osoittaa varoja julkisen taiteen toteutukseen.
- e) Kaupungin kulttuuriavustuksiin osoitetaan noin 2000 euron määräraha taloyhtiöiden julkisen taiteen hankkeiden tukemiseen.
- f) Julkista taidetta voidaan toteuttaa myös yhteistyössä yksityisten rahoittajien kuten liikelaitosten kanssa. Summat vaihtelevat.
- g) Julkista taidetta voidaan toteuttaa myös muulla julkisella rahoituksella kuten hankerahoituksella ja erityisavustuksilla.

Kangasala

Kangasala Lumoava Kangasala ympäristö- ja taideohjelmassa (laadittu 2019) kerrotaan, että kaupunki ottaa käyttöön julkisen taiteen ja ympäristön laadun parantamisen rahoituksessa kolme työkalua,

prosenttiperiaatteen, lumovoimamaksun ja itsenäiset hankkeet. Ohjelman mukaan merkittävistä infraja talonrakennushankkeista (uudiskohteet ja peruskorjaus) käytetään 0,5–1,5 % julkisen taiteeseen ja ympäristön laadun parantamiseen. Ohjelmassa lumovoimamaksu on 2 % tontin rakennusoikeuden hinnasta (tontin luovutus sopimus). Tästä 95 % käytetään alueella, josta maksut on kerätty ja 5 % itsenäisten hankkeiden toteuttamiseen. Itsenäisistä hankkeista 70 % on pysyvää taidetta ja viherympäristöä, 15 % väliaikaista taidetta ja 15 % tapahtumia julkisessa tilassa. Ne sijoittuvat muualle kuin investointeihin ja aluerakentamiseen. Kaupunki varaa talousarviossaan toimenpidesuunnitelman mukaisen summan itsenäisten hankkeiden toteutukseen kulttuuri- ja vapaa-aikapalveluiden käyttötalouteen.

Lähde: https://www.kangasala.fi/wp-content/uploads/2020/11/Lumoava_Kangasala_2020.pdf

Vaasa

Vaasa Vaasassa julkinen taide pohjaa erilaisiin menetelmiin. Julkisen taiteen suunnittelu liittyy usein yleisten alueiden suunnitteluun, mutta mm. Ravilaaksossa taiteen toteutusta suunniteltiin ja ohjelmoitiin osana aluesuunnitteluprojektia. Julkinen taide saa usein alkunsa erilaisista aloitteista ja niissä on erilaisia rahoitusmalleja. Kuntatekniikka osallistuu usein julkiseen tilaan tehtävään taidehankintaan mm. 4 perustusten rakentamisen osalta. Joskus laajemminkin. Taidehankintoja osana julkisen alueiden suunnitelmia ohjataan yleensä työryhmällä, jossa on mukana Pohjanmaan museo, kaavoitus ja kuntatekniikka. Enenemässä määrin tärkeässä roolissa on myös Vaasan kaupungin kulttuuritoimi, joka on nyt vetovastuussa taideohjelmityön kehittämisessä. Oliver Schulte-Tigges, kaavoitusarkkitehti, Vaasan kaupunki. Vaasassa julkisen taiteen rahoitusmalleina käytössä on prosenttiperiaate tapauskohtaisesti, kerrosalamaksut / kem2 Ravilaakson alueella, pienissä kohteissa omarahoitus käyttötaloudesta sekä ulkopuolinen säätiörahoitus. Julkisen taiteen toteutuksen varmistamiseksi erilaisten rakennushankkeiden osana on hyvä hyödyntää monimuotoisesti rahoituskäytäntöjä ja velvoitteita. On suositeltavaa, että julkisen taiteen toteuttamisesta päätettäessä otetaan käyttöön monipuoliset mallit ja velvoitteet kaupungin taidehankkeiden rahoittamiseksi. Näitä malleja, kuten prosenttiperiaatetta, kerrosalamaksuja, prosenttiosuutta investoinneista, tontin myynti- ja luovutusehtoja, osuutta tonttien myyntivoitosta, yritys yhteistyötä ja erilaisia rahoitushakuja voidaan soveltaa tapauskohtaisesti. Myös julkisen taiteen asiantuntijatyön rahoittamista on hyvä tarkastella osana julkisen taiteen toteutusta.

Julkisen taiteen rahoitusmalleja ovat:

- prosenttiperiaate
- prosenttiosuus investoinneista
- osuus käyttötaloudesta
- kerrosalamaksu / kem2
- velvoitteet tonttien myynti- ja luovutusehdoissa
- prosenttiosuus tonttien rakennusoikeuden hinnasta
- osuus tonttien myyntivoitoista
- yritys yhteistyö
- tuet, erityisavustukset ja hankerahoitukset.

Julkisen taiteen toteutuksen varmistamiseksi erilaisten rakennushankkeiden osana on hyvä hyödyntää monimuotoisesti rahoituskäytäntöjä ja velvoitteita. On suositeltavaa, että julkisen taiteen toteuttamisesta päätettäessä otetaan käyttöön monipuoliset mallit ja velvoitteet kaupungin taidehankkeiden rahoittamiseksi. Näitä malleja, kuten prosenttiperiaatetta, kem2-maksuja,

prosentti osuutta investoinneista, tontin myynti- ja luovutusehtoja, osuutta tonttien myyntivoitosta, yritys yhteistyötä ja erilaisia rahoitushakua voidaan soveltaa tapauskohtaisesti. Myös julkisen taiteen asiantuntijatyön rahoittamista on hyvä tarkastella osana julkisen taiteen toteutusta.

Asukkaiden osallisuudesta ja kuulemisesta Loviisan taideohjelmassa

Tapahtumista ja kulttuuritiloista kohtaamispaikat taiteelle

Osana taideohjelmaa sekä julkista taidetta on huomioitava kulttuuri- ja taide-elämä kokonaisuutena, ja monipuoliset tapahtumat ovat tärkeä osa Loviisan kulttuurielämää. Osana taideohjelmaa kartoitetaan myös tapahtumille ja toiminnalle sopivat tilat, sekä laaditaan kehittämistilat taidetoiminnan tukemiseksi kylittäin ja alueittain.

Sekä pienten että suurten tapahtumien, kuten konserttien, työpajojen ja markkinoiden järjestämiseen tulisi löytyä joustavasti puitteet. Vaikka varsinainen konserttisali toisi hyvät edellytykset esittävälle taiteelle, voidaan erityyppisten tapahtumien tarpeisiin vastata myös joustavasti osana muuta aluekehittämistä. Kehitettävissä kohteissa tulee huomioida mahdollisen tapahtumatoiminnan tarpeet. Yksinkertaisimmillaan huomioiminen voi tarkoittaa esimerkiksi sähkön saatavuuden varmistamista, mikä mahdollistaa jo monen tyyppistä toimintaa pienestä konsertista katukeittiöön. Esimerkiksi erilaisissa tapahtumissa ja työpajoissa toteutettaville yhteisöteoksille, itse - taiteelle ja lasten- ja koululaisten toiminnalle on löydettävä oma tilansa kunnan rikkaan kulttuuritoiminnan kentältä. Yhteen kokoavana kehyksenä monipuoliselle toiminnalle voidaan tarjota myös paikka, jossa teoksia voidaan esitellä. Tällaisena voi toimia esimerkiksi esittelyvitriinit kirjastossa tai nuorille tarkoitettu vapaasti maalattava betoniseinä.

1. Kulttuuritilat; tilat omatoimisille esityksille
2. Tyhjiillään olevat tilat hyötykäyttöön, taiteilijoille ja tieteilijöille

-> Edulliset tilat parantavat eri alojen välistä kommunikaatiota, mahdollistavat yhteisöllisen toiminnan.

Asukkaiden osallisuus taideohjelmassa

Jotta taideohjelman osallisuus toteutuisi myös asukkaiden – eli ”osalliseksi tehtävien” näkökulmasta avoimesti ja demokraattisesti, on osallistumistapoja ja kuulemistilaisuuksia oltava riittävästi. Ja osallisiksi on tehtävä asukkaat asuinpaikasta ja ikäryhmästä riippumatta.

1. Avoimet taidekävelyt sekä yleisökeskustelut monialaisena asiantuntijayhteistyönä

Loviisassa kartoitettiin syksyn 2022 aikana karttapohjaisen kyselyn – Maptionnairen – avulla asukkaiden toiveita ja ajatuksia julkisesta taiteesta koko Loviisan alueella. Ehdotuksia ja kommentteja pystyi jättämään niin että vastaajaa ei tunnisteta. Kyselyssä pyydettiin merkitsemään kohteita kartalla ja kertomaan näihin liittyviä julkisen taiteen toiveita. Vastauksia saatiin runsaat 300 kappaletta.

Verkon lisäksi toiveita sai jättää paperilomakkeella kirjastoon sekä kaupungin asiakaspalvelupisteelle, ja lisäksi joko sähköpostilla tai puhelimella kulttuuripalveluihin suoraan.



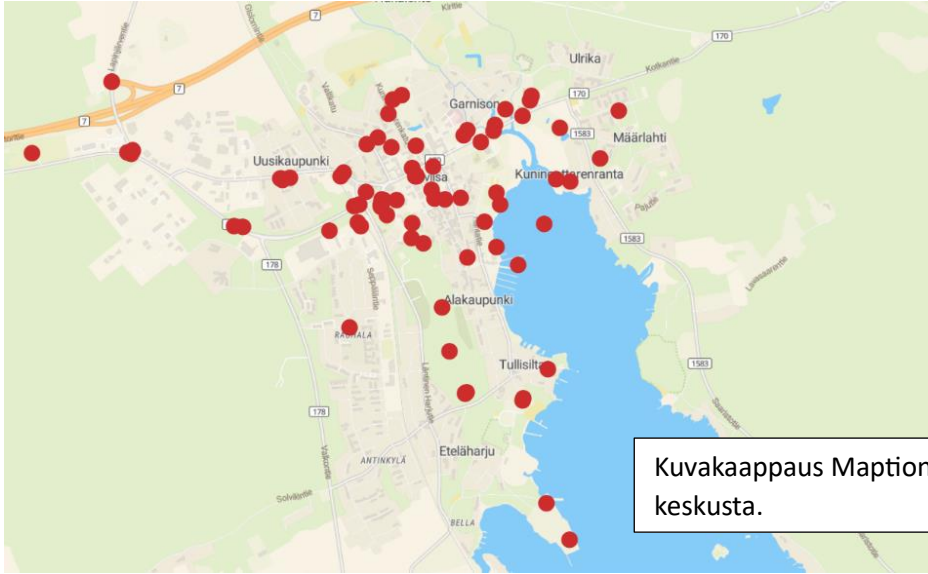
Kyselyn tuloksia käytiin keskustan alueen osalta keväällä 2023 läpi ensin ehdotus ehdotukselta yhdessä kaupungin kaavoitusasiantuntijoiden kanssa, siten, että jokainen ehdotus käsiteltiin ja mahdollisesti niputettiin yhteen vastaavien tai lähellä olevien toiveiden kanssa. Ja näiden perusteella suunniteltiin kaksi keskustan alueella toteutettavaa avointa taidekävelyä, joiden yhteydessä myös keskustelua ohjelmasta sekä kävelyllä esiin nousseista kysymyksistä.

Taidekävelyiden ja –keskustelujen suunnittelussa ja toteuttamisessa olivat mukana kulttuurituottaja, museointendentti, kaavoitusinsinööri, kaavoitussuunnittelija sekä ulkopuolisena asiantuntijana kuvataiteilija Marjukka Korhonen.

Keskustan ja keväällä 2023 käsiteltyjen toiveiden ulkopuolelle jääneet kylät ja toiveet käsitellään ensi tilassa elo-syyskuussa 2023 sekä huhti-toukokuussa 2024 ja liitetään myöhemmin osaksi taideohjelmaa.

Johtopäätöksiä taidekävelyistä

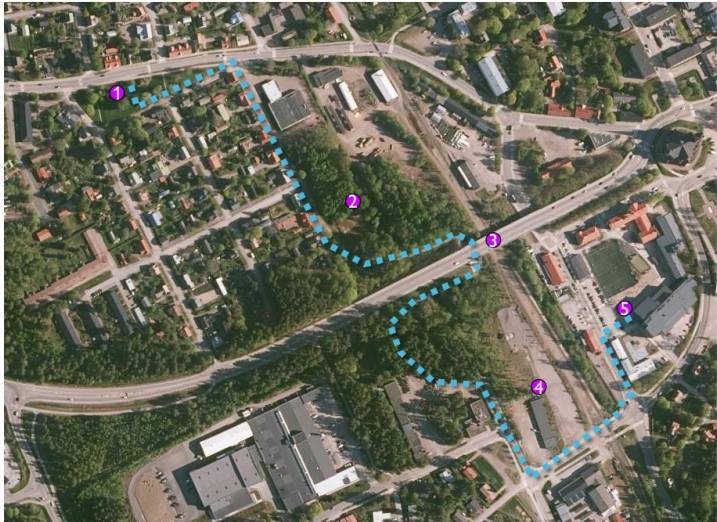
- Loviisan keskustan alue



Kuvakaappaus Maptionnaire – ohjelmasta. Loviisan keskusta.

Keskustan alueen taidekävelyitä suunniteltaessa numeroitiin ja kirjattiin ylös jokainen alueelle esitetty toive tai idea. Myös muut kommentit kirjattiin ylös. Näiden perustella suunniteltiin kaksi iltaa, joiden aikana toteutettiin avoin kävely ja sen jälkeen keskustelutilaisuus.

Ensimmäinen kävely toteutettiin 15.5.2023 klo 16.30-18.30



Taidekävely 15.5.2023
Reitti

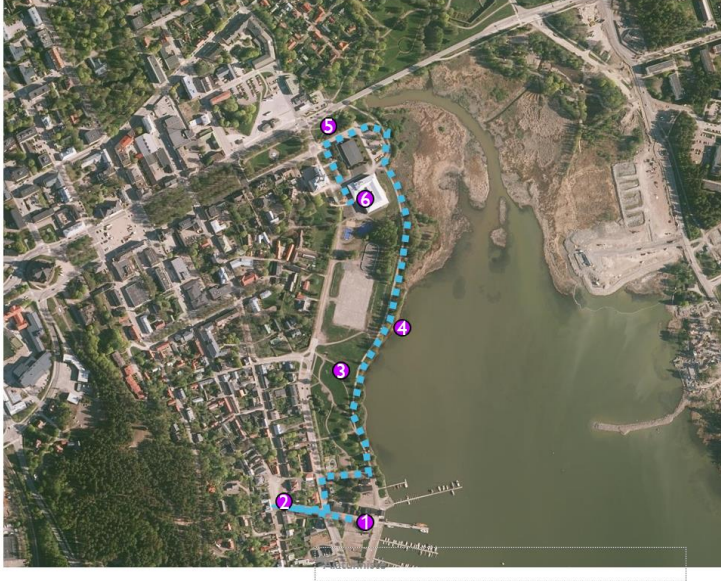
Lähtö klo 16.30
Lähtöpaikka Porvoonkadunpuistikko,
Puistikkokatu 3

1. Porvoonkadun puistikko / Uudenkaupungin puisto
2. Tykistökadun metsä (osin yksityistonttia)
3. Helsingintien silta / Asemapuisto
4. Keskustapäiväkoti 2025 / ratapihan alue
5. Harjunteen koulu



Varsinaisen reitin ulkopuolelle jääneet kohteet käsiteltiin muiden pysähtymispaikkojen kohdalla tai perillä koulussa. Harjunteen koulun yhteyteen oli esitetty useampia toteutettavissa olevia kohteita, joten koulun edessä oli yksi tärkeä pysähdyspaikka myös.

Toinen taidekävely keskusteluineen toteutettiin viikkoa myöhemmin 22.5.2023 klo 16.30-18.30



Taidekävely 22.5.2023

Reitti

Lähtö klo 16.30
Lähtöpaikka Laivasilta

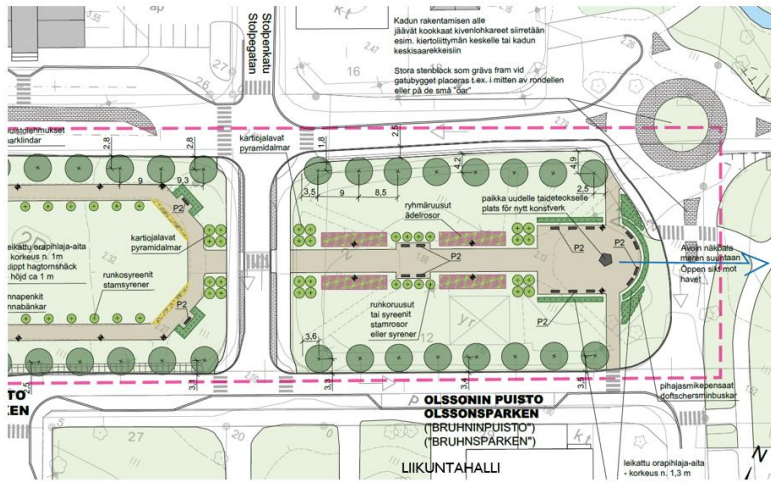
1. Laivasilta
2. Suolatori
3. Rantapuisto
4. Kuningattarenranta
(nähtynä vastarannalta)
5. Liikuntahalli / Olssonin puisto
6. Lovisavikens skola



Kuten aiemminkin kävelyllä, reitin ulkopuolelle jääneet kohteet käytiin läpi joko kävelyn aikana tai koulun tiloissa järjestetyssä keskustelutilaisuudessa. Rantapuisto samoin kuin Ohlssonin puisto ovat keskeisiä ajanviettopaikkoja, ja niiden kokonaissuunnittelu on työn alla, joten näkemyksen myös taiteesta sopivat hyvin osaksi laajempaa kunnostus- ja perusparannus suunnitelmia. Myös puistojen aiemmin tehdyt tai tilatut suunnitelmat herättivät positiivista keskustelua. Alla esimerkit rantapuiston ja Ohlssonin puiston piirustuksista, joista käy ilmi myös se että jo suunnitteluvaiheissa on huomioitu taide ja viihtyvyys osana kokonaisuutta.

Rantapuisto
Yleissuunnitelma 2008





Loviisan Esplanadipuiston kunnostus
Suunnitelma vuodelta 2009

Taidekävelyille 15. ja 22.5.2023 osallistuneet pitivät kysyttäessä taideteosten sijoittamista päiväkoteihin ja kouluihin tärkeänä. Eniten kiinnostusta ja keskustelua molemmilla kävelyillä herätti kuitenkin julkisen taiteen sijoituskohteina kaikille avoimet ulkoalueet, kuten puistot ja kaupunkiaukiot. Nämä alueet vaikuttavat kaupunkikuvaan ja ovat saavutettavissa kaikkina vuorokauden sekä vuodenaikoina. Ne eivät ole vain rajatulle kohderyhmälle suunnatusta käytössä. Samoin esille kyselyissä ja myös keskusteluissa tuli se, että miltä kaupunki näyttää eri suunnista katsottuna. Myös teosten koko herätti keskustelua – yksittäinen pieni teos ei välttämättä erotu maisemasta toivotulla tavalla, ja suuren taas pitää myös sopia ympäröivään maisemaan ja erottua siitä kuitenkin maisemaan hyvin istuen.

Asukkaat eivät keskusteluissa eikä kyselyssä toivoneet niinkään patsaita tai muistomerkkejä. Asukkaille taide edustaa enemmän viihtyvyyttä lisääviä elementtejä ja kaupunkitilaa kehittäviä asioita.

Taideohjelman tärkeä tavoite on ylläpitää yhteistä keskustelua alueiden kehittämisestä myös taiteen näkökulmasta – mm. puistojen suunnittelu kokonaisuutena liikunta, taide, eliöt ja kaikki muut seikat huomioiden. Kävelyiden – niin suunnittelun kuin keskustelujenkin myötä – tuli hyvin ilmi se, että asioita on suunniteltu tähän asti eri pöydissä pieni pala kerrallaan, ilman yhteistä tavoitetta. Linkittämällä julkinen taide kaikkine mahdollisuuksineen mukaan kaikkiin rakentamis- ja remontoimishankkeisiin saadaan samalla kuuluviin kaupunkilaisten toiveet ja mahdollisista niiden toteutuminen – jälkikäteen lisääminen on monin verroin vaikeampaa ja kalliimpaa. Esimerkkinä tästä kävelyllä tuli esiin Helsingintien ympäristöön ja sillan alle esitetyt toiveet ja niiden suhtautuminen myös suurempiin suunnitelmiin tien joutuessa suuremman remontin kohteeksi. Remontin laajuus vaikuttaa siihen millaiseksi kokonaisuus jää ja miten sitä kannattaisi nyt lähteä suunnittelemaan myös uuden vuonna 2024 (?) valmistuvan päiväkodin ja sen käyttäjien näkökulmasta – turvallisuuden lisääminen kävelyreitille valaistusten osalta, viihtyvyyden lisääminen katutaiteen avulla jne.

Kävelyillä käytiin paljon hyvää keskustelua taiteeseen ja kaupunkikuvan liittyen. Kiitosta sai mm. Kurjenpuisto kauneudestaan ja istutuksistaan. Toivottiinkin, että istutusbudjetteihin olisi aina myös riittävästi varoja – niiden avulla tuodaan näkyville myös vuodenaikojen vaihtelu ja siten lisätään eri kohteiden kiinnostavuutta vuoden ympäri.

Toteutettavien taideteosten läheisyyteen toivottiin sijoitettavan penkkejä ja istutuksia. Näiden nähtiin lisäävän kaupungin elävyyttä. Esille nousi myös eri ikäryhmien huomioiminen yhteisillä alueilla. Kiinnostavana pidettiin eri ikäryhmille suunnattujen toimintojen sekoittamista.

Alueet ja ideat, jotka herättivät mielenkiintoa vaativat monialaista suunnittelua ja kehittämistä. Taiteen ympärillä on hyvä viettää aikaa, kun viherympäristö, kulkureitit, valaistus, ympäristörakenteet sekä julkinen taide toteutetaan eri osa-alueet huomioivana yhteissuunnitteluna. Kävelyiden toimivuutta lisäsi

monipuolinen kokonaisuus, jossa yhdistyi sekä julkinen taide että aluesuunnittelu. Monialaisten yleisötilaisuuksien toteuttamista on hyvä jatkaa syksyllä.

2. Osallisuudesta julkisissa ja puolijulkisissa tiloissa

Tiloissa työskentelevien ja siellä asioivien osallistaminen aina sen tilan osalta. Esimerkkinä uusi päiväkotitiloissa osallistamishanke taiteesta lasten kanssa – miten huomioida lasten toiveet uudessa rakennushankkeessa, taiteen ammattilaisjohtoisen yhteisötaiteen / yhteisöllisen taideprojektin avulla. Kts. tarkemmin aikataulusta Liitteessä I.

- Uuden päiväkodin rakennusaikataulu, huolehditaan sen taidebudjetista, ja otetaan sekä lapset että päiväkodin henkilökunta itse mukaan ideoimaan ja valitsemaan taidetta päiväkotiin.
- Kirjaston aikataulu – otetaan kirjaston käyttäjät ja henkilökunta mukaan
- Liikuntahallin aikataulu – otetaan hallin käyttäjät mukaan jo suunnitteluvaiheessa (lasten näkökulma, nuorten näkökulma, aikuisten näkökulma – värejä, akustiikkaa, sisääntulo, valaistus ja niin edelleen).
- Laaditaan suunnitelma muiden julkisten tilojen osalta – tai tehdään suunnitelma siitä, milloin se laaditaan / tarkennetaan. Uudisrakennukset + jo olemassa olevat, joihin kaivataan lisää taidetta (Nuorisotilat, koulut, uusi kirjasto, uusi hyvinvointihalli).

3. Taideohjelman avoin kommentointimahdollisuus

Nykyisten kuntademokratian käytänteiden mukaisesti tulee alueella asuville ammattitaiteilijoille tarjota tilaisuus kommentoida taideohjelmaa, kuten myös asukkaille, ennen sen menemistä päätöksentekoon.

Yhteenveto ja päätelmät

Kunnalla, jolla on niin rikas historia, ei ole vain tärkeä kulttuuriperintö hoidettavanaan, vaan kunnan tehtävä on myös luoda uusien kulttuurituotantojen avulla nykypäivän kulttuurille mahdollisuus jättää jälkensä. Uusi kulttuuri ilmentää nykypäivää, ja tulevat sukupolvet voivat nauttia ja ihmetellä sitä.

I. Edellä mainitun prosenttiperiaatteen lisäksi työryhmä suosittelee, että Loviisa hyödyntää myös seuraavia mahdollisuuksia julkisen taiteen rahoittamiseksi:

- a) Kaupungin talousarviossa varataan vuosittain myös julkisen taiteen määräraha. Työryhmä, joka mainitaan Loviisassa periaatteissa julkisesta taiteesta, päättää rahojen käytöstä.
- b) Kaupunki tekee periaatepäätöksen, jonka mukaan julkisesta rakennushankkeesta tietty osa varataan julkiselle taiteelle.
- c) Tontin luovutuksen tai kaavoituksen yhteydessä kaupunki velvoittaa rakennusurakoitsijaa varaamaan rahaa julkiseen taiteeseen. Voi olla kyse esimerkiksi rakennusluvan neliömäärään sidottu summa, ja summaa voidaan käyttää joko taiteen toteuttamiseen osana rakentamista tai siten, että summa talletetaan taiderahastoon.

Pieni summa, joka on sidottu tontin myyntituloihin tai infrastruktuurin laajentamiseen liittyviin menoihin, voidaan tallettaa taiteen hankintaan perustettuun rahastoon.

Selvitetään viipymättä, miten perustaa rahasto, ja ryhdytään tarvittaviin toimenpiteisiin julkisen taiteen varojen rahaston perustamiseksi.

2. Luettelo siitä, mihin julkista taidetta on tarkoituksenmukaista ja toivottavaa sijoittaa, on pidettävä ajan tasalla. Tämä tekee prosessista sujuvamman, kun julkista taidetta sijoitetaan.

3. Julkisen taiteen työryhmällä on päävastuu julkisen taiteen valintaprosessista. Ryhmän tehtäviin pitää kuulua:

- kuraattorin valinta
- asiantuntijaryhmän nimittäminen. Ryhmä valitsee taideteokset, ja ryhmään voi kuulua rakennusyrityksen edustaja
- tarvittavien lupien/selvitysten hankkiminen
- yhteydenpito taiteilijaan, toimeksiantosopimuksen laatiminen
- prosessin, aikataulun, talousarvion, dokumentoinnin ja tietojen seuranta
- huolehtiminen siitä, että käyttöönotto tapahtuu vastuullisesti, ja että saatavilla ovat esimerkiksi asiakirjat hoidosta ja ylläpidosta

4. Asukaskyselyssä tulleet ehdotukset käydään läpi, jalostetaan ja käsitellään taidekävelyillä, kyläilloilla ja/tai työpajoilla.

5. Loviisan kaupungin saama perintö taiteen edistämiseksi käytetään myös julkiseen taiteeseen.

6. Kolmannen sektorin ja kaupungin hedelmällisestä yhteistyöstä syntyneet spontaanit taideteokset ovat levittäneet iloa ja väriä sekä edistäneet keskustelua. Esimerkkinä voidaan antaa kirjoista rakennettu talo Hilleröd-tytön vieressä sekä veistokset, jotka ovat koristaneet Kappelipuistoa jo muutaman kesän ajan. On kehitettävä menettelytapoja ja suunnitelmia siitä, miten vastaavanlaista voitaisiin sisällyttää ydinkeskustaan sekä kaupungin syrjäisempiin osiin.

Työryhmän mukaan on tärkeää, että Loviisa päättää millä keinoin se panostaa julkiseen taiteeseen, ja että julkisen taiteen periaatteet ovat osa kaupungin rutiineja. Lisäksi työryhmän mukaan on tärkeää, että on suunnitelma, jolla voidaan arvioida ja seurata, miten panostuksia on toteutettu ja miten ne ovat onnistuneet.

Työryhmän mukaan on tärkeää, että Loviisa päättää millä tavalla kaupunki panostaa julkiseen taiteeseen, että julkisen taiteen periaatteet saatetaan osaksi kaupungin rutiineja, ja että on olemassa suunnitelma toiminnan onnistumisen ja toteutuksen seuraamiseksi ja arvioimiseksi.

Arviointi ja seuranta

Taideohjelman hyväksymisen jälkeen kaupunki vastaa siitä, että valtuuston hyväksymä taideohjelma jalkautetaan siten, että kaupungin organisaatio kokonaisuudessaan on tietoinen ohjelmasta ja sen tavoitteista. Kaupungissa edetään taideohjelman suunnitelman mukaisesti. Taideohjelmaa tulee päivittää toteutuksen edetessä. Museointendentti kutsuu tarvittaessa julkisen taiteen työryhmän (HVL 16.11.2020 § 119) koolle avukseen. Taideohjelma tulee huomioida kaupungin vuosittaisessa talousarviossa. Taideohjelman toteutumista valtuusto seuraa jatkossa vuosittaisten talousarviotavoitteiden ja mittareiden avulla. Mittareina voidaan käyttää esimerkiksi seuraavia:

- Kaupungin hankkimien pysyvien julkisten teosten määrä / vuosi
- Kaupungin käyttämä rahamäärä / vuosi

Sanastoa ja käsitteitä

Julkinen taide

Liitteenä on Loviisan kaupungin ulkotilaan sijoitettavan julkisen taiteen periaatteet. Siellä on selitetty mm. mitä eroa on tilapäisellä ja pysyvällä taiteella.

Prosenttiperiaate

Useat Suomen kunnat ovat sopineet niin sanotun prosenttiperiaatteen soveltamisesta. Sen mukaan yksi prosentti suurten julkisten rakennusten pystyttämiseen liittyvistä rakennuskustannuksista käytetään taiteeseen. Loviisassa prosenttiperiaatetta ei ole vielä sovellettu. Jatkossa kaikissa uusissa rakennushankkeissa ja korjauksissa tulee noudattaa prosenttiperiaatetta. Uuden rakennushankkeen käynnistettäessä päätetään rahamäärä euroissa neliometriä kohti. Määrä tulee kirjata hankesuunnitelmaan. Tontin luovutuksessa tai sopimuksen laatiessa ilmoitettu prosenttiosuus kerätään ja sijoitetaan taiderahastoon.

Kuratointi

Kuraattori ehdottaa tiettyjä määriä taiteilijoita tietylle teokselle. Taiteilijat valitaan esille tulleiden tarpeiden ja toiveiden perusteella. Kuraattori voi myös tukea taiteilijaa prosessin aikana sekä huolehtia siitä, että teos valmistuu.

Taideteosten yleiset ohjeet

Viitataan julkisten taiteen periaatteisiin, jotka löytyvät liitteestä

Vastuuhenkilöt ja-tahot

KUKA	MISTÄ	PÄÄTÖS/ASIAKIRJA
Julkisen taiteen työryhmä	Taidehankintojen vastaanottaminen	Julkisen taiteen periaatteet
	Taidelhankintojen sijoittaminen	
Viranhaltijat	Hallintosääntöön mukaiset päätökset	Hallintosääntö
	Taideteosten yllä- ja kunnossapito	Julkisen taiteen periaatteet
Julkisen taiteen työryhmä	Taideohjelman seuranta	
VALTUUSTO JA LAUTAKUNNAT	Budjetti	

Taideohjelman työryhmä

Taideohjelmaa valmistelemaan on nimetty seuraava työryhmä:

- Björkman-Nystén Nina, luottamushenkilö (EKIL 27.1.2022 § 7)
- Bäckman Mona Kaupunginpuutarhuri (HVL 7.12.2021 § 43)

- Eriksson Leif, kulttuuri- ja vapaa-aikatoimen päällikkö (HVL 7.12.2021 § 43)
- Isotalo Arja, kaupunginhallituksen puheenjohtaja (KH 21.2.2022 § 40)
- Karppi Päivi, kulttuurituottaja (HVL 7.12.2021 § 43)
- Kinnunen Kirsi, sivistys- ja hyvinvointikeskuksen johtaja (HVL 7.12.2021 § 43)
- Longhurst Agneta, kulttuurituottaja (HVL 7.12.2021 § 43)
- Okkonen Niina, Loviisan asuntomessujen projektipäällikkö (HVL 7.12.2021 § 43)
- Rosendahl Ulrika, museointendentti (sihteeri) (HVL 7.12.2021 § 43)
- Söderholm Li-Lo, luottamushenkilö (puheenjohtaja) (HVL 7.12.2021 § 43)

Lisäksi taideohjelmatyöhön ovat myötävaikuttaneet seuraavat viranhaltijat:

- Peltola Suvi, suunnitteluinsinööri
- Qvis Lotta, kaavoitusarkkitehti

Taideohjelmaa valmisteltaessa on myös kuultu seuraavia henkilöitä:

- Rosenberg Thomas, hyvinvointilautakunnan puheenjohtaja
- Korhonen Marjukka, kuvanveistäjä ja julkisen taiteen asiantuntija

Liitteet

Liite 1 Lähivuosien suunnitelmat Loviisassa

Loviisan kaupungin investointisuunnitelma (KV 14.12.2022 § 107) koskientalousarviota ja taloussuunnitelmaa vuosille 2023-2025 sisältää muun muassa seuraavaa:

- Päiväkoti (valmistuminen vuonna 2025). Hankesuunnitelmassa on huomioitu prosenttiperiaate
- Liikuntahalli (valmistuminen vuonna 2026)
- Kirjasto (valmistuminen vuonna 2028)
- Isnäsin koulukeskus (valmistuminen 2025)
- Generalshagens skolan peruskorjaus (valmistuminen 2025)

Talousarvio ja taloussuunnitelma vuosille 2023-2025 (KV 14.12.2022 § 107) on tämän taideohjelman liitteenä.

VUOSI	Alue	Kohde 1	Kohde 2	Kohde 3
2023	Kuningattarenranta	Keskusaukio		
2024-	Keskusta	Päiväkoti	Liikuntahalli	Kirjasto
2025-2027	Kylät ja kaupunginosat	Kohteet valitaan ja kehitetään asukaskyselyn, ideapajojen ja muun palautteen pohjalta. Katso ”Asukkaiden osallisuus taideohjelmassa”		
2028-	Päivitetyin ohjelman mukaan			

Liite 2 Investoinnit

Liite 3 Loviisan kaupungin ulkotilaan sijoitettavan julkisen taiteen periaatteet

(Hyvinvointilautakunta 11.5.2021 § 62)

Loviisan kaupungille tarjotaan silloin tällöin taidetta julkisiin tiloihin sijoitettavaksi. Teoksen vastaanottaminen edellyttää paljon työtä kuten myös teoksen suunnitelmallinen ja pitkäjänteinen ylläpito. On tärkeää luoda kaupungin strategian mukaiset julkisen taiteen periaatteet niin ulko- kuin sisätiloihin sijoitettaville teoksille. Kaupungin sisäisten periaatteiden ja roolien on oltava selvät ja alan suositusten mukaiset. Kulttuurin ja taiteen näkökulmaa on hyvä hyödyntää laajasti koko kaupungin kehittämisessä ja poikkihallinnollisessa yhteistyössä.

Julkinen taide tarkoittaa rakennettuun julkiseen tai puolijulkiseen ympäristöön toteutettua taidetta, joka on yleensä esteettömästi kaikkien saavutettavissa. Julkinen taide lisää osaltaan kaupungin veto- ja pitovoimaa sekä parantaa rakennusten, tilojen ja alueiden arvoa ja identiteettiä.

Julkisen taiteen haasteita ovat muun muassa ammattimaisen päätöksenteon puutteet, epätietoisuus työnjaosta, taiteen kestävyys ympäristössään, ylläpito- ja korjauskustannukset sekä mahdolliset esteettiset kiistat ja maun muutokset ajan kuluessa.

Loviisan kaupungissa museotoimi hallinnoi sisätiloihin sijoitettavaa julkista taidetta. Museointendentti päättää hallintosäännön mukaan kaupungin sisätiloihin sijoitettavasta taiteesta, joka samalla tulee museon kokoelmiin. Kokoelmat käsittävät esine-, valokuva- ja taidekokoelmat. Teoksia on museon lisäksi esillä kaupungin eri kiinteistöissä. Usein kaupungin taidekokoelman teoksilla on kytkös Loviisaan. Museon kokoelmapoliittinen ohjelma valmistuu vuoden 2021 aikana, ja siinä määritellään taidekokoelmien kartuttamisperiaatteet.

Loviisan kaupungin taidekokoelmaan liitetään tulevaisuudessa myös julkisessa ulkotilassa olevat taideteokset eli veistokset ja muistomerkit. Silloin teosten dokumentointi ja tiedot olisivat tallessa kokoelmahallintajärjestelmässä. Infrastruktuuripäällikkö vastaa kaupungin ulkotilaan sijoitettavan taiteen ylläpidosta.

Julkisen taiteen periaatteita tarvitaan, jotta taide (johon sisältyy muun muassa kaupungin taidehankinnat ja kaupungille tarjottavat deponoinnit ja lahjoitukset) nivotaan järjestelmällisesti osaksi kaupungin suunnittelua, toteutusta ja päätöksentekoa. Käytännössä tämä voi tarkoittaa esimerkiksi neuvotteluja siitä, kuinka taideteoksen toteutus sovitetaan sujuvasti ja kustannustehokkaasti osaksi kaupungin suunnittelu- ja rakennushankkeita. Teoksen lupaperiaatteiden on oltava kaikille hallinnonaloille samat.

LUPAPERIAATTEET ovat seuraavat:

1. Teokset luokitellaan pysyviin ja väliaikaisiin teoksiin.

2. Pysyvä teos muodostaa eheän ja kiinnostavan kokonaisuuden myös pitkällä aikavälillä tarkasteltuna. Pysyvä teos on pysyvä osa ympäristöään. Sen tulee kestää aikaa ja olla taiteelliselta tasoltaan sellainen, joka on relevantti myös vuosikymmenien päästä. Teoksen on kestävä myös esimerkiksi säätä ja ilkivaltaa. Pysyvien teosten on siten syytä olla aina ammattitaiteilijoiden toteuttamia, jotta teosten taiteellisesta ja teknisestä laadusta voidaan olla varmoja. Pysyvästi kaupunkitilaan jäävät teokset käyvät läpi tiheimmän seulan kuin väliaikaisiksi tarkoitettut teokset.

3. Pysyvien teosten painopisteet ovat teoksen korkea taiteellinen laatu, ja kolmiulotteinen taide.

4. Väliaikainen teos voidaan toteuttaa kevyin ja yhtenäisin lupaperiaattein. Väliaikaisen teoksen toteutus lähtee siitä, että ympäristö palaa teoksen näytteillä olon päätyttyä sovitussa aikataulussa ennalleen. Väliaikaisuus tarkoittaa, että teoksen poistamisen ajankohdasta ja käytännöstä on sovittu ennen teoksen toteutusta. Väliaikainen taide mahdollistaa monipuolisia taiteen muotoja julkiseen tilaan.

5. Deponoitu teos luokitellaan väliaikaiseksi teokseksi. Deponoija huolehtii teoksen siirrosta ja siirtoon liittyvistä kuluista sekä vakuutuksista.

6. Teokselle on tarvittaessa osoitettava tekniset ja muut vaatimukset huomioiva sijoituspaikka.

7. Ennen luvan myöntämistä tulee esittää vähintään teosluonnos ja teoksen sijoituspaikka.

8. Teokseen ja teoksen sijoittamispaikkaan liittyvät tarvittavat lausunnot esimerkiksi Itä-Uudenmaan alueelliselta vastuumuseolta on pyydettävä hyvissä ajoin ennen asian käsittelyä.

9. Edellä mainituista poikkeavia hankintoja voidaan tehdä vain poikkeustapauksissa.

10. Mikäli alueilla tai rakennuksilla on kulttuuriperintöarvoa, tulee taidehankkeita harkita erityisen tarkasti.

11. Teoshankinnoissa noudatetaan erityistä varovaisuutta, jos hallintoelimen tai kaupungin työntekijöiden perhejäsenet tai heihin läheisessä suhteessa olevat henkilöt tarjoavat esineitä lahjoituksena, ostettavaksi tai verohelpotuksia vastaan.

Ulkotilaan sijoitettujen teosten suunnitelmallinen ja pitkäjänteinen ylläpitovastuu kuuluu elinkeino- ja infrastruktuurikeskukselle. Infrastruktuuripäällikkö vastaa käytännöstä.

Sisätilaan sijoitettujen teosten suunnitelmallinen ja pitkäjänteinen ylläpitovastuu kuuluu sivistys- ja hyvinvointikeskukselle. Museointendentti vastaa käytännöstä.

14. Pysyvän taiteen sijoituksen osalta kaupunginarkkitehti hyväksyy puistoja, toimintapaikkoja, ja viheralueita koskevat suunnitelmat sekä ympäristörakentamisen yleissuunnitelmat sekä antaa lausuntoja muun muassa kaupunkikuvallisesta ja kulttuuriympäristöllisestä sopivuudesta sekä kaava-asioista. Oleellista asemakaava-alueilla on suhde kaavan ohjeistukseen ja määräyksiin.

15. Taideteoksen vastaanottosopimuksen allekirjoituksen jälkeen sopimuksessa mainittujen taideobjektien hallinta- ja omistusoikeus siirtyy kaupungille välittömästi. Vastaanottosopimuksen allekirjoituksen jälkeen on kaupungilla oikeus poistaa, lainata, asettaa näytteille ja muuten käsitellä taideobjekteja oman kokoelmaohjelmansa ja museoalan arvoluokitusnormien mukaisella tavalla.

JULKISEN TAITEEN TYÖRYHMÄ

Julkisen taiteen edistämiseksi perustetaan julkisen taiteen työryhmä, johon kuuluvat museointendentti, kulttuuri- ja vapaa-aikatoimen päällikkö, kirjastonjohtaja, infrastruktuuripäällikkö, kaupunginarkkitehti, kaupunginpuutarhuri ja sivistys- ja hyvinvointikeskuksen johtaja. Sen keskeisenä tehtävänä on huolehtia julkista taidetta koskevien asioiden valmistelusta ja toteutuksesta Loviisan kaupungille. Työryhmän koollekutsujana ja sihteerinä toimii museointendentti. Nuorisovaltuusto, vammaisneuvosto ja vanhusneuvosto sekä muut kaupungin toimielimet voivat halutessaan nimetä edustajansa työryhmään, ja työryhmä kutsuu tarvittaessa koolle eri alojen asiantuntijoita. Työryhmä kuulee kaupunkilaisia ja tarvittaessa alan ammattilaisia julkisen taiteen valinnassa.

OHJEET VÄLIAIKAISEN TAIDETEOKSEN SJOITTAMISESTA JULKISEEN ULKOTILAAN LOVIISASSA

- Teoksesta tulee esittää lupaa hakiessa esimerkiksi luonnos tai havainnekuva, josta selviää teoksen luonne.
- Teokselle kaavailtu paikka tulee esittää täsmällisesti ja mielellään kartalle merkittynä.
- Teoksen esille asettamisen ja poistamisen ajankohdista tulee sopia ennen teoksen sijoittamista, ja teoksen sijoittaja huolehtii, että teos poistetaan ajallaan.
- Teoksen kiinnitys tulee tehdä huolellisesti, jotta teos ei voi kaatua tai irrota sään vaikutuksesta. Teos tai sen kiinnitys ei saa vahingoittaa ympäristöä, rakennuksia, omaisuutta eikä ihmisiä. Teoksen sijoittaja on vastuussa teoksen aiheuttamasta vahingosta.
- Teoksen sijoittaja huolehtii, että käytetty alue palaa ennalleen teoksen poistamisen jälkeen.
- Taideteoksesta ei saa aiheutua haittaa liikenteelle. Tien varrelle sijoitettavan teoksen pitää olla vähintään 1 metrin etäisyydellä tien pientareesta. Tien varrelle sijoitettava teos ei saa olla esimerkiksi muodoltaan tai väriltään sellainen, että se saatetaan käsittää liikennemerkiksi.

Uudistettu laki kuntien kulttuuritoiminnasta (2019/166; 3 § Kunnan tehtävät) liittyy julkisen taiteen edistämisen osaksi kunnan kulttuuritoiminnan järjestämisen tehtäviä. Maankäyttö- ja rakennuslain (1999/132) alueiden käytön suunnittelun tavoitteena on edistää käyttäjien tarpeita palvelevaa hyvää, terveellistä, turvallista sekä viihtyisää elinympäristöä, joka on myös esteettisesti tasapainoinen ja sosiaalisesti toimiva.

Liite 4 Kylien kertomaa

YDINKESKUSTA

Loviisan keskustan vanhimmat rakennukset ovat peräisin 1700-luvulta, ajalta ennen vuoden 1855 tulipaloa, jolloin melkein koko vanha keskusta tuhoutui. Loviisan keskustassa on muutamia patsas ja monumentti, joista suurin osa on peräisin 1900-luvulta. Loviisan keskustassa löytyy tori, jota ympäröivät useat vaikuttavat rakennukset, sekä kaksi bulevardia, liikealueet, omakotialueet, puistot ja kerrostalot. Aukiota ympäröi ainutlaatuinen kokoelma kaksikerroksisia kivitaloja, jotka ovat rakennettu noin vuonna 1860, suuren tulipalon jälkeen, kun koko keskusta sai uuden asemakaavan. Asemakaava on arkkitehti Georg Theodor Chiewitzin käsialaa. Suurin osa rakennuksista on myös hänen tai hänen toimistonsa suunnittelemia. Tämän johdosta torin ympäristö kuuluu niihin harvoihin maamme ympäristöihin, jotka ovat yhden ja saman arkkitehdin suunnittelemia. Tämän takia toriympäristö itsessään voidaan pitää taideteoksena. Kaikkiin paikkoihin pääsee jaloin, kaikki on lähellä ja helposti saatavilla.

Jos siirrymme kaupungin keskustasta etelään, tulemme historiallisesti ainutlaatuiseen alakaupunkiin puutaloasutuksineen. Kirkosta käsin luonnonkaunis harju myllyneen ja näkötorjineen kulkee kohti Södra åsenin kaupunginosaa. Alueella on 1970-luvulla rakennettuja korkeita rakennuksia. Asukkaat ja turistit voivat vapaasti kävellä Lovisavikenin länsirantaa pitkin, Loviisan kuntosalilta, Skeppsbronin kautta, Tullbronin ohi Plagenin uimarannalle ja leirintäalueelle Ekudden.

Jokainen, joka tulee Loviisaan idästä, voi tulla vanhan Kuninkaantien kautta ja kääntyä bastioni Ungernin kohdalla, ajaa bastioni Rosenin ohi ja Garnisoonin kaupunginosan läpi kohti Kappelinpuistoa. Sieltä löytyy Komendantitalo, jossa on kaupungin museo, sekä vanha Kaivopuisto, jossa on radiumlähde, urheilukenttä ja ravirata.

Hieman ydinkeskustan ulkopuolelta löytyy Uusikaupunki, Rauhala ja Antinkylä, joissa on pääasiassa pieniä taloja, joista moni on niin sanottu rintamamiestalo.

Nykyaikaisempi, julkinen taide loisi kaupunkikuvaan uusia kiinnostavia elementtejä.

MUUT KAUPUNGINOSAT JA KYLÄT

Uusi Loviisa muodostui vuonna 2010 yhdistämällä entiset Pernajan, Liljendalin, Ruotsinpyhtään ja Loviisan kunnat uudeksi, isoksi kunnaksi. Kaupunki otti käyttöönsä sloganin ”Kylien kaupunki” korostaakseen sitä, että kaupunki on laaja ja huomattavasti enemmän kuin vanha keskusta. Mutta myös ”vanhassa” Loviisassa on kaupunginosia, jotka ovat yhä kylämäisiä, kuten Antinkylä ja Haravakylä, Köpbacka ja Valko. Kaupunki on nimenomaan halunnut korostaa, että kaupungin yhtenä vahvuutena on halu säilyttää koko kunnan elinvoimaisuuden, eikä keskittää kaikkea palvelua keskustaan. Kylät ja niiden elinvoimaisuus ovat tärkeä osa kunnan identiteettiä ja itsetuntoa, ja ne ovat säilyttäneet luonteensa läpi vuosikymmenten.

PERNAJA

Pernajaa kuvaa parhaiten kylät. Eteläisimmällä laidalla sijaitsevat Horslök ja Härkäpää Sarvisalolla, ja vähän pohjoisemmalla, jonkin matkan päässä päätieltä, on Fasarby. Jatkamme Isnäsin kautta, jossa on jäljellä useita perheellisille sahatyöntekijöille rakennettuja asuinrakennuksia. Ulkomuodoltaan talot ovat suurelta osin alkuperäisessä kunnossa. Isnäsin teollisuusalue on listattuna Ympäristö- ja museoministeriön julkaisussa (1993) valtakunnallisesti merkittävistä ja kulttuurihistoriallisesti arvokkaista rakennuksista. Pernajan länsirannikolla ja Sarvilahdella on useita linnoja ja kartanoita, muutamana esimerkkinä Tervik, Tjusterby ja Storsarvlax. Vähän pohjoisempaan sijaitsee Malmgårdin kartano.

Koskenkylä on nykyään kasvava kaupunginosa, josta löytyy pienteollisuutta, kaksikielinen koulukeskus, päiväkotit ja liikuntahalli.

Loviisan pohjoispuolella on useita kyliä. Erityisen tärkeä on Kuggom, josta löytyy sekä perinnekeskus Kuggom että Lurensin kesäteatteri.

Lopuksi viemme tiedät Pernajan kirkonkylään. Pernajassa voitte vieraila yhdessä Suomen vanhimmassa kirkossa, keskiaikaisessa harmaakivikirkossa, joka on rakennettu 1430-luvulla. Entisessä Pernajan kunnassa kartanot sijaitsevat lähellä toisiaan, ja kunta ylpeili sillä, että se oli kunta, jossa kartanoita oli tiheimmin. Pernajassa on myös Stor-Sarvlaks, josta löytyy vuonna 1672 rakennettu barokkilinna. Pernajassa sijaitsevat esimerkiksi myös Tervik ja Tjusterby. Malmgårdin kartano toivottaa kävijät tervetulleiksi, ja siellä on sekä kahvila että maatilakauppa. Etelässä sijaitseva Labby ottaa vierailijoita vastaan sopimuksen mukaan ja tarjoaa myös majoituspalveluita. Kartanoita yhdistää se, että niiden ympärillä olevat alueet ovat enimmäkseen puistomaisia ja tarjoavat ohikulkijoille kauniita maisemia. Suomen uskonpuhdistaja ja suomen kirjakielen isä Mikael Agricola oli syntyjään Pernajalta. Tutustukaa hänen elämästään kertoviin muistotauluihin. Muistotauluja on Agricola-reitillä, joka alkaa Pernajan kirkolla. Kirkon vieressä on pronssinen rintakuva kylän pojasta, joka syntyi noin vuonna 1510 ja kuoli vuonna 1557 matkalla kotiin Venäjän rauhanneuvotteluista. Paikalla, jolla Mikael Agricolan lapsuudenkoti sijaitsi, löytyy Mikael Agricolan muistomerkki. Nykyään Agricolan museo sijaitsee Koskenkylässä. Museon siirtämistä Pernajan kirkonkylään suunnitellaan parhaillaan.

Yhtenä julkisen taiteen muotona voisi ehkä pitää myös nykyajan kivilabyrintteja eli neitsyttansseja, joita löytyvät Pohjois-Pernajasta, yksi Paavalinkylästä ja kaksi Andersbystä (katso Museoviraston sivu kypfi.fi).

Pernajan kirkonkylä oli Pernajan pitäjän keskeinen paikka. Täältä löytyvät kolme tärkeää muistomerkkiä, Pyhän Mikaelin kirkko, joka on 1400-luvun harmaakivikirkko, Michael Agricolan muistopatsas sekä muistokivi paikassa, jossa hän syntyi.

LILJENDAL

Sävträsk oli aiemmin Liljendalin kunnan keskus ja kirkonkylä. Se on nykyäänkin elinvoimainen kylä, jossa on koulu, kirjasto, kirkko, vapaaehtoinen palokunta ja vanhainkoti.

Hautausmaa kappeleineen sijaitsee Rumpilan tien varrella lähellä Koskenkylänjokea, josta on näkymät umpeen kasvaneelle Sävträsketille (Hemträsket). Paikka on suosittu niin muuttolintujen kuin lintuharrastajien ja retkeilijöiden parissa. Vanha viljamakasiini toimii nykyään kotiseutumuseona. Kivisillan vieressä on muistomerkki, jossa kunnioidetaan veteraanien, lottien ja kotiseudun saavutukset sotavuosina 1939-1945.

Seuratalo Liljendalgården sekä Bagarstugan ovat monille Itä-Uudellamaalla asuville. Liljendalgårdenissa järjestetään erilaisia juhlia ja konsertteja sekä ennen kaikkea nuorisoseuran vuosittaiset revyyt, jolloin kuullaan aitoa Liljendalmurretta.

Bagarstugan ja sen puodit ovat peräisin 1700-luvun alusta, jolloin kenraali Carl Gustaf Armfelt piti hallussaan Liljendalin everstin virkatalo.

Kenraali Armfeltista on pystytetty muistomerkki lähellä paikkaa missä Liljendalgården kerran seiso. Vanhan valtatie 6 varrella seisoo Liljendalin vanhin talo Pitäjätalo, entinen Söderby skola sekä pappila.

RUOTSINPYHTÄÄ

Ruukin maalauksellinen kulttuurimaisema on suurimmaksi osaksi Virginia af Forsellen (1759-1846) elämäntyötä. Hän loi kokonaisuuden vuosina 1790-1846. Virginia tuli ruukille Ruotsista. Hänen aikansa liiketoiminnan vastuuhenkilönä alkoi vuonna 1790, kun hänen miehensä, vuorineuvos Henrik Johan kuoli. Liiketoimintaan kuului rautateollisuuden ja maatalouden lisäksi myös saha ja vesivoimalla toimiva tehdas. Kymijoen vesivoima oli ehto Ruotsinpyhtään teollisuudelle. Paja, saha ja mylly olivat toiminnassa vesivoiman avulla.

Ruukin ensimmäinen paja, niin sanottu Alapaja, rakennettiin jo 1743. Siihen aikaan Pyhtään pitäjä oli jaettuna kahteen osaan, itäinen osa kuului Venäjälle ja läntinen osa, Ruotsinpyhtää, kuului Ruotsiin. Tärkeimmät vuodet Virginian elämäntyössä sijoittuvat kuitenkin vuoden 1809 jälkeen eli Suomen suuriruhtinaskunnan aikaan.

Ympäristön kannalta tärkeimmät rakennukset ovat 1820-luvulla rakennettu asuinrakennus ”Armonlinna” ja vieressä oleva puoti letkutorneineen. Sitä käytettiin myöhemmin paloasemana. Kokonaisuus kuuluu ruukin kuvatuimpiin kohteisiin. Vieressä on Tallimäki, jossa on 1800-luvun alussa rakennettu hevostalli ja navetta.

Kylän tasapainoinen talokokonaisuus on ruukin suurin kulttuuripääoma.

Tehtaan kulttuuriympäristölle on ominaista teollisuus, aina rautateollisuudesta (eli pajat) muovi- ja sähköteollisuuteen. Entinen sähkölaitetehdas vaikuttaa kokonaisuuteen ja on osa lähihistoriaa. Suuri tehdasrakennus etsii paikkaansa nykymaailmassa.

Ruukki voi osana eurooppalaista teollisuuskulttuuria ja -historiaa osittain kiittää ruotsalaissyntyistä Virginiaa, joka toi mukanaan vallonseppiä taontateknisellä osaamisellaan.

Puukirkko, rakennettu 1700-luvun loppupuolella, koristaa ruukkiympäristöä. Helene Schjerfbeck (1862-1946) maalasi avustajiensa kanssa uuden alttaritaulun 1800-luvun lopulla. Taulu on maailmankuuluisan taiteilijan ainoa alttaritaulu.

RUOTSINPYHTÄÄ (KÄSITTELEMÄTÖN VERSIO)

Ruukin maalauksellinen kulttuurimaisema on pääosin Virginia af Forsellesin (1759-1846) elämäntyön tuottama teos. Hän loi kokonaisuuden vuosina 1790-1846.

Virginia tuli ruukkiin Ruotsista. Hänen vastuukautensa alkoi, kun hänen miehensä vuorineuvos Henrik Johan (1754-1790) kuoli, ja hän jäi yksin kahden lapsensa kanssa hoitamaan liiketoimintaa, jossa oli rautateollisuuden ja maatalouden lisäksi myös vesivoimalla toimivat saha ja mylly.

Ruotsinpyhtään teollisuus perustui alun alkaen Kymijoen vesivoimaan, jolla pyöritettiin sekä pajaa, sahaa että myllyä. Vesivoiman käyttöön liittyviä laitteita ja voimaa varastoiva pato ovat edelleen nähtävänä Strömforsin ruukissa.

Ruukin ensimmäinen paja, ns. Alapaja rakennettiin jo ennen Virginian aikaa kohta vuoden 1743 Turun rauhan jälkeen. Silloin Pyhtään pitäjä jakaantui Venäjälle jääneeseen osaan ja Kymijoen länsirannan Ruotsinpyhtääseen.

Virginia teki kuitenkin elämäntyönsä suurimmaksi osaksi vuoden 1809 jälkeen eli Suomen suuriruhtinaskunnassa.

Virginian aikana Alapajaa laajennettiin ja hänen viimeisinä vuosinaan aloitettiin ns. Yläpajan rakentaminen.

Miljöönnä kannalta erityisen merkittävä on Armonlinnaksi kutsuttu kookas asuinrakennus 1820-luvulta. Sen vieressä on aitta, joka toimi myöhemmin paloasemana letkutorneineen. Alun perin keltaiseksi maalattu yhdistelmä on Strömforsin ruukin kuvatuimpia kohteita. Viereisen Tallinmäen miljööseen kuuluvat hevostalli ja navetta rakennettiin 1800-luvun alussa.

Virginia af Forsellesin luomus on arvokas ja voisi aivan hyvin olla Unescon maailmanperintökohde. Hänen luomansa rakennuksien tasapainoinen kyläkokonaisuus on Strömforsin ruukin suurin kulttuuripääoma.

Ruukin kulttuurimiljöössä ovat läsnä teollisuus rautateollisuudesta eli pajoista muovi- ja sähköteollisuuteen. Entinen sähkötarviketehdas on olennainen osa sen kokonaisuutta, lähihistoriaa. Suuri tehdasrakennus etsii uutta roolia tässä ajassa.