

Loviisan kaupungin taideohjelma vuosille 2024-2030

Sisällys

1. Johdanto	2
Arvot ja juuret	2
Tavoite	2
Julkisen taiteen historia Loviisassa	2
2. Kaavoitus ja luvat.....	4
Kaavoituksen nykytilanne	3
Kartta asemakaavoitetusta alueista	4
Väliaikaisen taiteen prosessi	7
Pysyvän taiteen prosessi	8
3.Taidetyöryhmä, asiantuntijatyö ja taiteilijavalinnat	9
Taidetyöryhmä.....	10
Julkisen taiteen asiantuntijatyö.....	11
Taiteen hankintatavat ja taiteilijavalinnat	11
Suora tilaus.....	11
Portfoliohaku	11
Rinnakkainen luonnostehtävä	12
Kutsukilpailu	12
Avoin taidekilpailu	12
Taiteen tilaamisprosessi	12
Esimerkkinä Kuningattarenranta	12
Kuningattarenrannan Loviisan pisarat- veistos.....	13
4. Julkisen taiteen rahoituksesta Loviisassa	13
Riihimäki	14
Kangasala.....	15
Vaasa	15
Julkisen taiteen rahoitusmalleja:.....	16
5. Asukkaiden osallisuudesta ja kuulemisesta Loviisan taideohjelmassa	16
Tapahtumista ja kulttuuritiloista kohtaamispaikat taiteelle	16
Asukkaiden osallisuus taideohjelmassa	17
Johtopäätöksiä taidekävelyistä.....	18
- Loviisan keskustan alue	18
6. Yhteenveto ja päätelmät	20
7. Arviointi ja seuranta	21

8. Sanastoa ja käsitteitä	21
9. Vastuhenkilöt ja -tahot	22
10. Taideohjelman työryhmä.....	22
Liitteet.....	24
Liite 1 Lähivuosien suunnitelmat Loviisassa	24
Liite 2 Investoinnit	23
Liite 3 Loviisan kaupungin ulkotilaan sijoitettavan julkisen taiteen periaatteet	25
Liite 5 Kylien kertomaa	50

I. Johdanto

Loviisa on etelärannikon helmi. Kaupunki, joka on helppo ottaa sydämeensä. Julkisen taiteen avulla kaupunkikuva tulee entistä monimuotoisemmaksi ja viihtyisämmäksi. Loviisan kaupungin taideohjelman tavoitteena on vahvistaa kaupungin asukkaiden kokonaisvaltaista hyvinvointia tuomalla taide osaksi kaupunkirakentamista. Kun taidetta määrätietoisesti ja suunnitellusti nivotaan osaksi kaupunkirakentamista, ympäristöstä tulee elävämpi ja samalla viihtyvyys ja kaupungin vetovoima lisääntyvät. Taidetta on oltava siellä, missä eri-ikäiset ja erilaisissa elämäntilanteissa olevat ihmiset oleskelevat - mutta myös alueilla, joissa ihmisten toivotaan viihtyvän.

Taideohjelman avulla halutaan taata kaikille mahdollisuus kokea kulttuuria monilla tavoin ja tuoda taide osaksi arkea. Taidesuunnitelman avulla luodaan myös edellytyksiä ammattimaiselle taiteelliselle työlle ja toiminnalle. Taideohjelma selkeyttää taideteosten hakuprosessia kaupungin eri ympäristöjen liittyen sekä taidetoimijoille että viranhaltijoille.

Arvot ja juuret

Suunnitelma siitä, miten kaupunki aktiivisesti ja suunnitellusti hankkii taidetta, on edellytys sille, että taidetta voidaan nivoa osaksi julkista ulkotilaa.

Kaupungin suunnitelmat, strategia¹ ja arvopohja tukevat taideohjelmaa. Strategian arvot *avoimuus ja yhdessä vaikuttaminen sekä luovuus, rohkeus ja joustavuus* johtavat päätöksentekoa ja strategiatyötä. Loviisan kaupungin kulttuurin ja kulttuurimatkailun edistämishjelmassa² todetaan, että ”Tavoitteemme: Loviisaa kehitetään kulttuurikaupunkina. Jokaiselle on oltava tarjolla kulttuurielämyksiä elämän kaikissa vaiheissa. Kulttuuri ei ole tarpeetonta ylellisyyttä, vaan luonnollinen osa ihmisten arkea. Kulttuuri on menestystekijä, joka huomioidaan kaupunginpäätöksenteon kaikilla tasoilla. Keskeiset arvot: saatavuus, tasa-arvo, läheisyys.”

Tavoite

Taideohjelman tavoitteena on herättää keskustelu taiteesta, ja samalla selvittää, mikä taiteen merkitys on kaupunkilaisille. Samalla sen tavoitteena on saada suunnitelmallisesti nykytaidetta mukaan kaupungin julkisiin rakennuksiin ja kaupungin elinympäristöön

”Taiteella ja kulttuurilla on useissa tutkimuksissa todettu olevan merkitystä ihmisten kokonaisvaltaiseen hyvinvointiin ja terveyteen, ja ne tarjoavat myös mahdollisuuden osallisuuteen ja yhteisöllisyyteen.” (Tule luo taide, Opetus- ja kulttuuriministeriön julkaisu 2019:9)

Julkisen taiteen historia Loviisassa

Tänä päivänä Loviisan kaupungin julkinen taide koostuu pääosin erilaisista muistomonteista. Muutamaa poikkeusta lukuun ottamatta teokset sijaitsevat ydinkeskustan puistoalueilla. Tiettävästi Loviisan ensimmäinen veistos oli Walter Runebergin ”Ilmarinen takoo kuuta”, jota vuonna 1889

¹ ja

² (HVL 9.6.2021 § 73, 7.12.2021 § 43, EKIL 27.1.2022 § 7 ja KH 21.2.2022 § 40)

pystytettiin Loviisan kylpylän musiikkipaviljongin eteen. Veistos meni huonoon kuntoon ja poistettiin vuonna 1907.

Kaupungin toimesta ei kuitenkaan ole tietoisesti tilattu julkista taidetta kaupungin taidekokoelmiin viime vuosikymmenten aikana. Vanhimmat säilyneet teokset julkisessa tilassa liittyvät vuoden 1918 sisällissodan muistokulttuuriin. Arkkitehti Eva Kuhlefelt-Ekelundin suunnittelema vapausmonumentti torin pohjoispuolella ja Hilding Ekelundin suunnittelema puistoelementti monumentin ympärillä paljastettiin juhlahin menoin 7.4.1928, kun oli kulunut kymmenen vuotta saksalaisten mairinnoususta Loviisaan.

Myös valkoisten sankarihautamonumentti Loviisan vanhalla hautausmaalla on Eva Kuhlefeldt- Ekelundin käsialaa. Sotien muistolaattoja ja -kiviä löytyy Loviisan alueelta yhteensä parisen kymmentä, ja muita muistomerkkejä noin kymmenen. Suurin osa ei voi luokitella taideteoksiksi, mutta joukossa on myös taiteilijoiden tekemiä reliefejä.

Loviisan ensimmäinen kaupunkitilaan hankittu julkinen veistos on taiteilija Jussi Mäntynen tekemä suihkulähdeteos Kurkikaivo, jota paljastettiin vuonna 1950. Teos sijoitettiin Loviisan Esplanadipuiston itäpäähän, ja teos oli omistettu pitkäaikaisille opettajille Artur Relanderille ja Gigge Strandvikille. Jussi Mäntynen, joka myös työskenteli Helsingin yliopiston eläinmuseossa konservattorina, on tunnettu realistista eläinveistoksistaan. Loviisaan hän kuitenkin teki vuonna 1951 Loviisan ensimmäisen pormestarin, Jacob af Forsellesin rintakuvan. Kuvanveistäjä Matti Hauptin vuonna 1964 tekemä Jean Sibeliuksen rintakuva muodostaa parin af Forsellesin rintakuvalle. Teokset sijaitsevat puistikoissa Chiewietzinkadun alkupäässä, kirkon liepeillä.



Kuvateksti: Jussi Mäntynen, Kurkikaivo (Kuva: Loviisan kaupungin museo)

Loviisan keskustasta löytyy yksi teos, joka ei ole samalla muistomerkki. "Anne"- veistos vuodelta 1972 Horteninpuistikossa esittää pientä seisovaa tyttöä. Veistos on lahja ystäväkaupunki Hortenilta, ja sitä kutsutaan usein myös Hortenin tytöksi tai norjaksi "Hortenspiken", mikä viittaa tunnettuun veistokseen Hortenissa.

Loviisan keskustan ulkopuolelta löytyy ainakin kaksi julkista taideteosta. Pernajan kirkonkylään pystytettiin vuonna 1959 seurakunnan aloitteesta Mikael Agricolan veistos, joka oli kopio Emil Wikströmin sodassa kadonneesta teoksesta, joka pystytettiin Viipuriin vuonna 1908. Strömforsin ruukin alueella sijaitsee vuodesta 2019 lähtien Kasvunpaikka-teos, joka on Taidesepät ry:n yhteisteos. Teos koostuu puupilarista, johon on lisätty eri seppiä tekemiä osia. Suurin näistä on Aleksander Sushnikovin Pohjantähti- veistos.

2. Kaavoitus ja luvat

Se, että Loviisa on vanha kaupunki ja suhteellisen hiljattain yhdistynyt kunta, näkyy kaupunkisuunnittelussa. Useilla ympäröivistä kylistä on omat yksityiskohtaiset suunnitelmansa. Vanhimmat suunnitelmat kaupungin ydinkeskustasta ovat vuodelta 1745–46, jolloin Loviisan kaupunki perustettiin. Tuolloin Venäjän maaraja oli aivan Lovisan vieressä ja kaupunkiin suunniteltiin linnoituksia, jotka olivat verrattavissa Fredrikshamnissa toteutettuihin. Vielä nykyäänkin ympäristössä on edelleen jälkiä näistä linnoitusrakennuksista, mukaan lukien bastioni Ungern ja bastioni Rosen sekä Kappelipuiston pato.

Loviisan armeijan aikojen muinaismuistomerkkien ja rakennelmien säilyttämisen lisäksi suunnittelulla turvataan myös muita rakennettuja perintökohteita ja maisemia kylissä ja kaupungissa.

Kaavoituksen nykytilanne

Yksityiskohtaisten suunnitelmien uusimisen yhteydessä on paremmat mahdollisuudet sisällyttää taidepaikkoja kaupunkisuunnitteluun ja taide kaupunkikuvaan. Nykyisissä kaupunkisuunnitelmissa on perinteiselle taiteelle osoitettuja paikkoja, kuten patsaita ja suihkulähteitä varten, mutta yhä monipuolisempi taidetarjonta vaatii nykytaiteen parempaa huomioimista kaupunkisuunnittelussa. Nykyiset asemakaavat ovat harvoin ottaneet kantaa taiteeseen, mikä ei estä eikä puolla taidetta. Poikkeukset ovat erilaiset kohteet, joilla on suojelumerkintä ja joihin taide on mukautettava. Esimerkiksi Loviisan tori tulisi pitää auki ja suojeltujen rakennusten julkisivut pitää ajanmukaisina.

Nykytaidetta on aiemmin esitetty kaduilla, kuten katu- ja seinämaalauksien sekä valotaiteen muodossa, sekä puistoissa, kuten patsaiden ja installaatioiden muodossa. Tällainen väliaikainen taide on tuonut paikoille lisäarvoa sekä herättänyt kiinnostusta, keskustelua ja arvostusta. Taide kaupunkikuvassa lisää myös kiinnostusta liikkua jaloin, mikä edistää ympäristön vilkkautta ja lisää myös lähipalvelujen kaupankäyntiä.

Julkinen taide tulisi mieluiten keskittää jo asemakaavoitetuille kaupunkialueille. Tällä tavoin taide on yleisesti saatavilla sekä näkyvä ympäristössä. Asemakaavoitetuilla alueilla luontoarvot ovat jo aiemmin tarkemmin tutkittuja. Tämä minimoi riski siitä, että taide vaikuttaisi haitallisesti paikalliseen kasvistoon ja eläimistöön. Esimerkiksi valotaidetta tulisi mieluiten asentaa jo valaistuille alueille, kuten ydinkeskustaan ja kyläkeskukseen, jotta yölliset villieläimet eivät häiriintyisi.

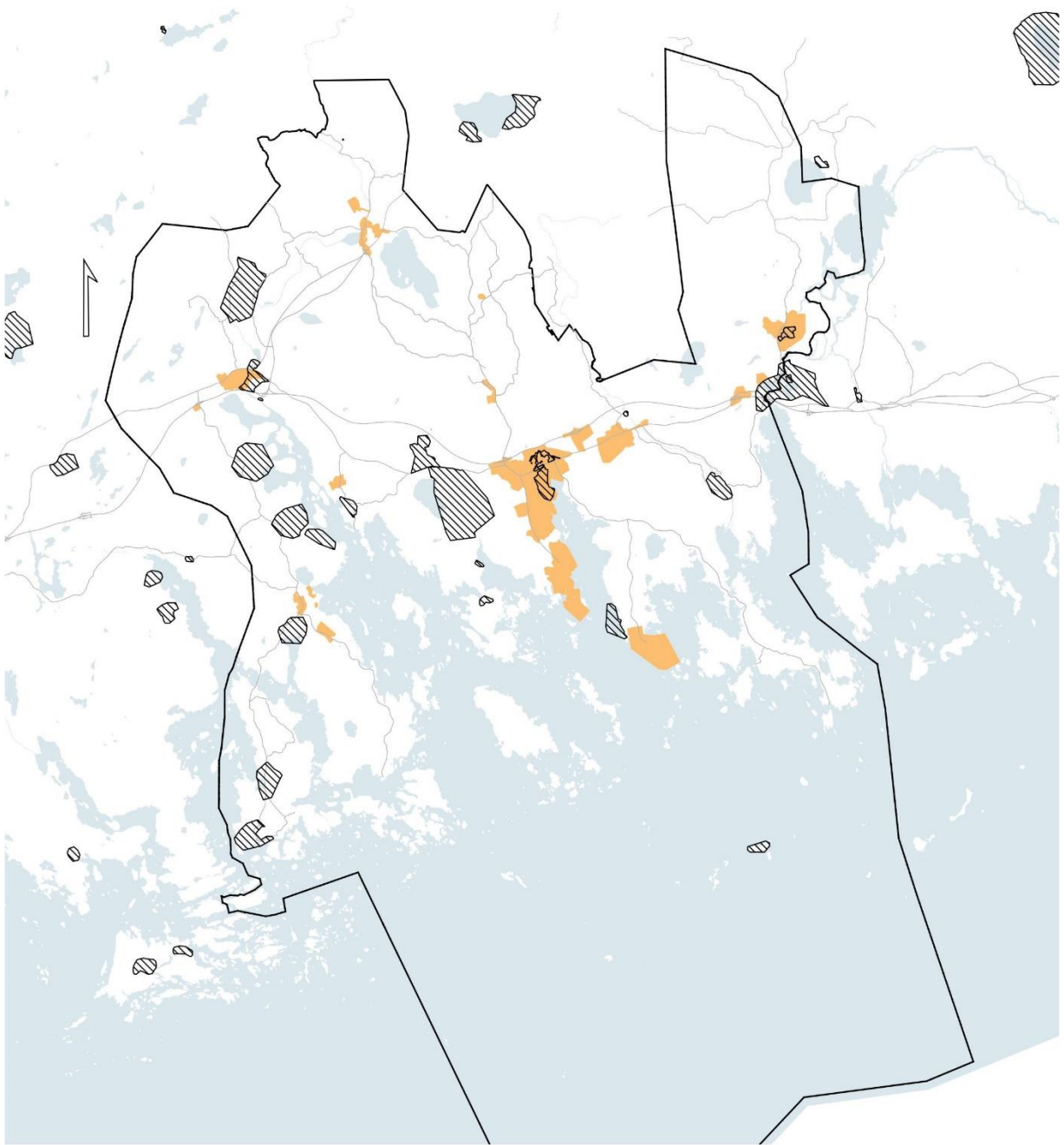
Väliaikainen performanssitaide, joka ei häiritse liikennettä tai jätä jälkiä ei vaadi lupaa, mutta muissa tapauksissa on parasta selvittää, tarvitaanko lupia.

Hakuprosessin helpottamiseksi on kerätty tähän tietoa siitä, keneltä kysyä lupaa taiteen sijainnista ja tyypistä riippuen, sekä annetaan suosituksia hakemusten valmistelusta, jotta hakuprosessi olisi nopeampi ja sujuvampi.

Kartta asemakaavoitetusta alueista

Oheiseen karttaan on merkitty Loviisan kaupungin asemakaavoitetut alueet keltaisilla kentillä. Asemakaavoitetuihin alueisiin kuuluvat sekä kaupunkialueita että alueita, joissa on paljon vapaa-ajan majoitusta. Taideprojekteja halutaan pääasiassa kaupunkialueille, mutta taidemuodon luonteesta riippuen voidaan ehdottaa myös muita sellaisia paikkoja, joita taiteilija pitää

soveltuvina taideteokselle/taidemuodolle. Niistä alueista, jotka ovat kartalla merkittyjä vinoviivalla, tarvitaan aina Lovisan kaavoitusarkkitehdin lausunto.

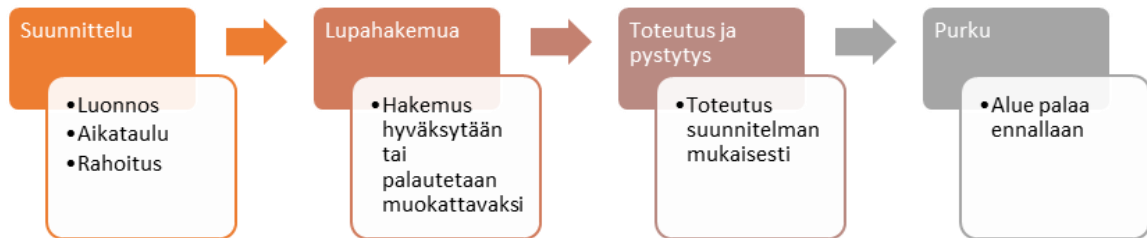


Selitykset, Teckenförklaring

- kuntaraja, komungräns
- asemakaavaalue, detaljplansområde
- ▨ RKY, valtakunnallisesti merkittävä rakennettu kulttuuriympäristö,
RKY, byggd kulturmiljö av riksintresse
- isot tiet, huvudvägar
- vesi, vatten

Väliaikaisen taiteen prosessi

Väliaikaisen taiteen lupahakemus on kevyt ja avoin kaikille. Väliaikaisen teoksen toteutus lähtee siitä, että ympäristö palaa teoksen näytteillä olon päätyttyä sovitussa aikataulussa ennalleen. Luonnoksen ja aikataulun perusteella vastaava virkahenkilö päättää onko projekti toteutettavissa.



Lupamenettely

Teoksen sijainti	Lupatiedustelut	Esimerkki
Puisto-, viheralueet, virkistysmetsät ja muut luonnonalueet* Luonnonsuojelualueella	Infrastruktuuripäällikkö Ympäristösuojelupäällikkö	Kappelipuisto
Vesialueet*	Maankäyttöinsinööri	Loviisanlahti
Katutilat, torit, aukiot ja vastaavat*	Infrastruktuuripäällikkö -liikenneympäristössä, joka ei ole Loviisan kaupungin hallinnoimaa ohjataan Uudenmaan ELY-keskukselle	Liikenneympyrät
Julkiset rakennukset ja kaupungin kiinteistöt*	Tilapalvelupäällikkö	Koulut ja koulujen pihat
Kaikki kaupunkikuvan kannalta merkittävät alueet ja RKY-alueet	Kaavoitusarkkitehti lausuu taidehankkeen sopivuudesta ympäristössä, ja ohjaa taidehankkeen oikealle lupa-antajille	Loviisan keskusta-alue, Strömforsin ruukki, Pernajan kirkon ympäristö
Lisäohje viranhaltijoille: - Rakenteet tarvitsevat toimenpideluvan rakennusvalvonnalta -Tarvittaessa vuokrasopimuksen, ohjataan maakäyttöinsinöörille -Jos aiheutuu ympäristöhäiriöitä, ohjataan ympäristösuojelupäällikölle - *Jos RKY-alueella, myös kaavoitusarkkitehdin lausunto tarvitaan (RKY - Valtakunnallisesti merkittävät kulttuuriympäristöt)		

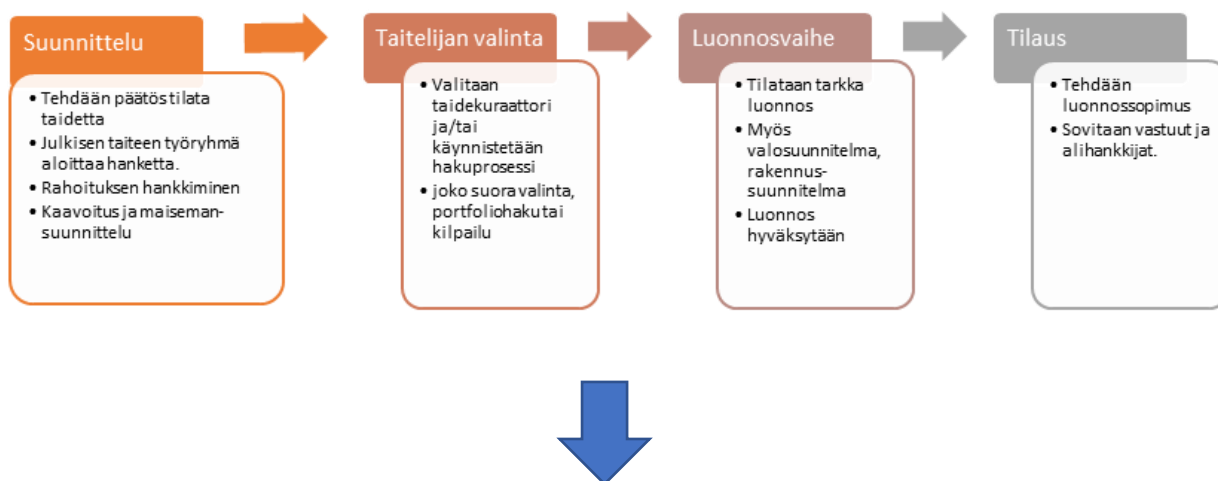
Pysyvän taiteen prosessi

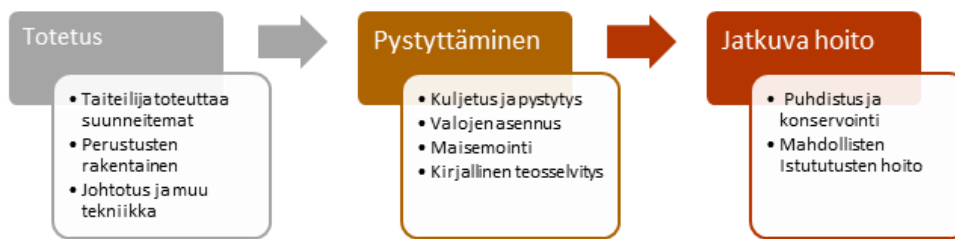
Pysyvä taide julkisessa tilassa tilataan tai otetaan vastaan harkiten. Pysyvät taideteokset ovat ammattitaitelijoiden tekemiä ja niiden pysytys suunnitellaan hyvin. Julkiseen taiteeseen lasketaan myös muistomerkit, mikäli ne täyttävät taiteelliset kriteerit. Muutoin ne käsitellään taideohjelman ulkopuolella.

Kun yksityinen aloite pysyvän taideteoksen sijoittamisesta julkiselle paikalle muodostuu tai saapuu, taideteoksen toteuttaminen, rakentaminen ja hoito olisi suunniteltava ja toteutettava jäljempänä esitettyjen periaatteiden mukaisesti. Tällöin rahoituksen ja taiteilijan on oltava tiedossa.

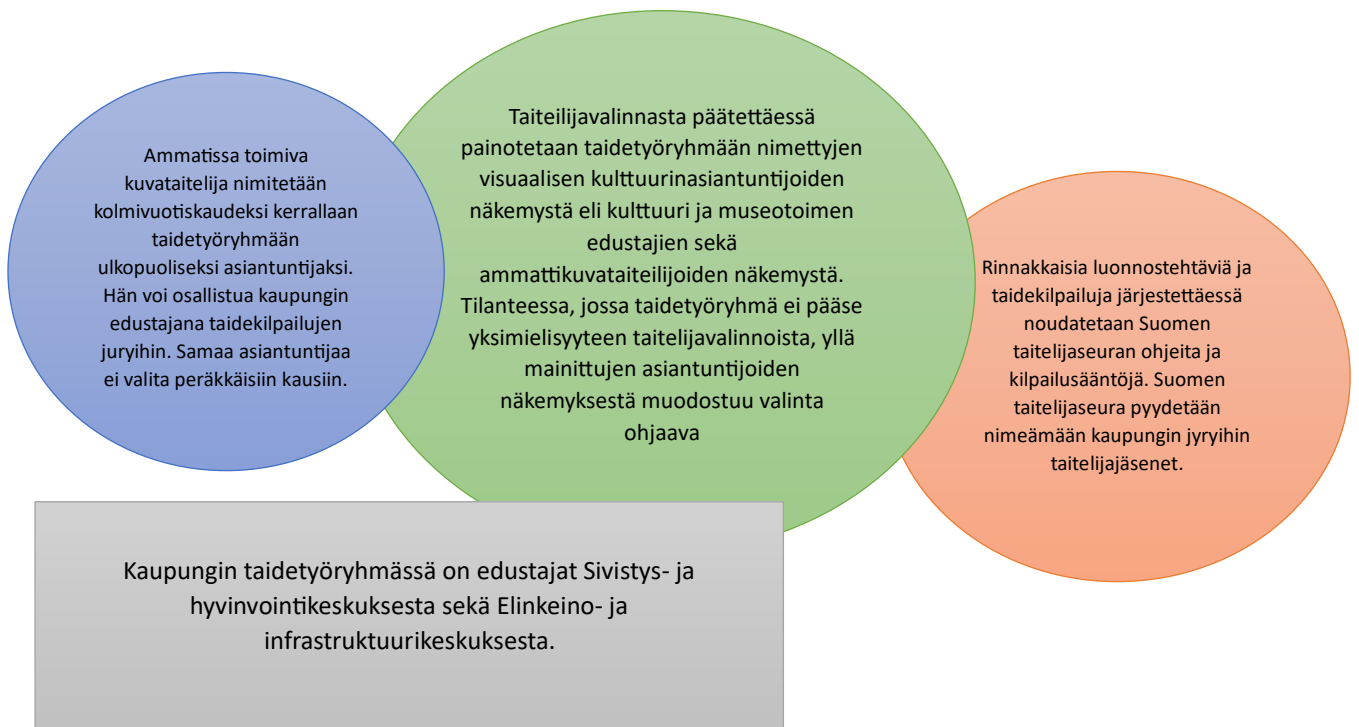
Tällaisessa tapauksessa on kyse lahjoituksesta, jossa lahjoittaja/luovuttajat huolehtivat suunnittelusta sekä taiteilijan valinnasta, mikäli taideteosta ei ole jo olemassa. Kaupungilla on myös oikeus kieltäytyä vastaanottamasta lahjoituksia.

Moniammatillinen julkisen taiteen työryhmä (hyvinvointilautakunta 11.5.2021 §62) käsittelee julkisen taiteen hankkeet. Loviisan kaupungin yhteyshenkilö on museointendentti.





3. Taidetyöryhmä, asiantuntijatyö ja taiteilijavalinnat



Kuvateksti:

Loviisassa taidehankkeisiin valitaan taiteilijat vertaisarvointiin perustuvalla mallilla. Taidetyöryhmään nimitetään ulkopuolisia asiantuntijoita, joilla on syvää osaamista julkisesta taiteesta ja, joiden avulla taiteilijavalinnat toteutetaan.

Loviisan kaupungissa julkisen taiteen toteutus ja taidehankintoja koskevat linjaukset pohjaavat hallintorajat ylittävään yhteistyöhön, julkisen taiteen asiantuntijatyöhön ja kuvataiteen alalla käytössä olevaan vertaisarvointiin. Julkiset taideteokset tilataan ammattitaiteilijoilta taiteellista laatua ja taiteen moninaisuutta painottaen. Taiteilijavalinnasta päätettäessä painotetaan taidetyöryhmään nimitettyjen visuaalisen kulttuurin asiantuntijoiden näkemystä eli kulttuuri- ja museotoimen edustajien sekä ammattikuvataiteilijoiden näkemystä. Tilanteessa, jossa taidetyöryhmä ei pääse yksimielisyyteen taiteilijavalinnoista, yllä mainittujen asiantuntijoiden näkemyksestä muodostuu valintaa ohjaava. Taideteosten hankinnasta laaditaan tilaussopimukset käyttäen Suomen taiteilijaseuran laatimia mallisopimus pohjia. Sopimuksissa noudatetaan visuaalisen alan tekijänoikeuksia. Allekirjoitus toteutetaan kaupungin ohjesäännön mukaisesti.

Kaupunki voi tehdä yhteistyötä muun muassa alueellisen vastuumuseon, Suomen taiteilijaseuran ja ammattimaisesti toimivien loviisalaisten taideyhdistysten kanssa taidehankkeiden toteuttamisessa.

Taidetyöryhmä

Loviisan kaupunkiin nimitettiin vuonna 2021 hallintorajat ylittävä taidetyöryhmä edistämään julkisen taiteen toteutusta osana kaupungin rakennus- ja korjaushankkeita sekä kulttuurituotantoa (HVL 11.5.2021 §62). Työryhmässä on edustajia sivistys- ja hyvinvointikeskuksesta sekä elinkeino- ja infrastruktuurikeskuksesta. Siihen kuuluvat museointendentti, kulttuuri- ja vapaa-aikatoimen päällikkö, kirjastonjohtaja, infrastruktuuripäällikkö, kaupunginarkkitehti, kaupunginpuutarhuri ja sivistys- ja hyvinvointikeskuksen johtaja. Loviisan julkisen taiteen periaatteisiin on kirjattu, että nuorisovaltuusto, vammaisneuvosto ja vanhusneuvosto sekä muut kaupungin toimielimet voivat nimetä edustajansa työryhmään. Työryhmä voi myös kutsua tarvittaessa koolle eri alojen asiantuntijoita, kuulla kaupunkilaisia ja alan ammattilaisia julkisen taiteen valinnassa.

Tämä Loviisan kaupungin taideohjelman vuosille 2024-2030 mukaan julkisen taiteen työryhmään nimetään ammattikuvataiteilija, jolla on syväosaamista julkisen taiteen alalta. Kaupunki voi tehdä yhteistyötä ulkopuolisen jäsenen nimittämisessä alueella toimivan ammattitaiteilijoiden yhdistyksen kanssa pyytäen yhdistyksen hallitusta nimeämään edustajansa kaupungin taidetyöryhmään. Huomioiden rakennushankkeiden keston tulee taidetyöryhmän ulkopuolisen asiantuntijan kauden olla riittävän pitkä. Tehtävään nimitettävällä henkilöllä tulee olla alan kandidaattitason koulutus ja viiden vuoden kokemus ammattitaiteilijana toimimisesta.

On hyvä tunnistaa, että useat julkisen taiteen teokset ovat kolmiulotteisia ja niiden toteuttamiseen liittyvässä päätöksenteossa tulee esille taiteellisen laadun lisäksi materiaalien kestävyys, rakenteisiin, perustamiseen ja kiinnittämiseen liittyviä kysymyksiä. Taidetyöryhmään nimitetty ammattitaiteilija voi osallistua kaupungin edustajana taidekilpailujen

juryihin. Samaa asiantuntijaa ei valita peräkkäisille kausille. Ulkopuolisille asiantuntijoille maksetaan kokouspalkkiot esimerkiksi valtakunnallisesti toimivan Taiteen edistämiskeskuksen tai Pro Artibus säätiön kokouspalkkioiden mukaisesti.

Museointendentti kutsuu työryhmän koolle ja toimii sihteerinä. Työryhmä kokoontuu tarvittaessa.

Julkisen taiteen asiantuntijatyö

Julkisen taiteen suunnittelu, koordinointi ja taidehankkeiden toteutus vaatii erityisosaamista. Esimerkiksi taideteosten sijoittamisessa, taiteen lajien tuntemuksessa, taiteilijavalinnoissa ja sopimuskäytännöissä vaaditaan paljon alakohtaista tietoa. Kun kaupungilla on tarve laatia taiteen aluesuunnitelmia, taidekilpailun ohjelmia tai koordinoita taideteosten toteutusta, osaamista hankitaan ostopalveluna tai palkkaamalla työhön julkisen taiteen asiantuntija.

Taiteen hankintatavat ja taiteilijavalinnat

Uniikkien taideteosten hankinnassa noudatetaan kuvataiteen alan käytäntöjä. Suomen taiteilijaseuralla (STS) on visuaalisen alan kattojärjestönä ajantasaiset ohjeistukset taidehankintojen, taiteilijavalintojen ja taidekilpailujen toteuttamiseksi. Ainutkertaisten taideteosten hankinnassa ei tarvitse toteuttaa alalle huonosti soveltuvaa hankintalain mukaista kilpailutusta.

”Julkista taidetta hankitaan Suomessa yleensä käyttäen viittä erilaista tilaamisen tapaa: avoin kilpailu, kutsukilpailu, rinnakkainen luonnostilaus, portfoliohaku tai suora tilaus taiteilijalta. Suora tilaus voi koskea joko uutta tai jo olemassa olevaa teosta.”

Lähde: <https://www.artists.fi/fi/taiteilijalle/julkinen-taide>

Taiteilijat valitaan taidehankkeisiin suoravalinnan ja erilaisten hakumenettelyjen kautta tai järjestämällä taidekilpailuja. Suomen taiteilijaseuran ohjeistamat erilaiset valintatavat edesauttavat taiteen laadun, moninaisuuden ja taiteilijoiden diversiteetin toteutumista ja soveltuvat erilaisten rakennushankkeiden sekä käytössä olevien resurssien yhteyteen. Julkisen taiteen pitkäjänteisessä toteutuksessa on hyvä vaihdella hankintatapoja ja toteuttaa erilaisia tarjolla olevia mahdollisuuksia. Taiteilijahauissa ja kilpailuissa hakukriteereinä voidaan edellyttää Suomen taiteilijaseuran alaisten liittojen jäsenyyttä.

Taidetyöryhmä suosittaa lautakunnalle taiteilijoiden valintatapaa taidehankkeen valmisteluvaiheessa asiantuntijoita kuullen.

Suora tilaus

Taideteos tilataan suoraan taidetyöryhmän suosittomalta taiteilijalta. Valintaa tehdessä painotetaan asiantuntijoiden näkemystä.

Portfoliohaku

Portfoliohausta laaditaan hakuilmoitus Suomen taiteilijaseuran ohjeistuksen mukaisesti. Taidehankkeesta kiinnostuneet kuvataiteilijat lähettävät kaupungille osaamistaan esittelevän portfolioon, olemassa olevista työnäytteistä. Hakuohjeita vastaavien portfolioiden joukosta valitaan taidetyöryhmän suositteluun taiteilija. Valintaa tehdessä painotetaan asiantuntijoiden näkemystä. Portfoliohaun jatkona voidaan järjestää myös rinnakkainen luonnostehtävä.

Rinnakkainen luonnostehtävä

Rinnakkaisessa luonnostilauksessa muutamalta ammattikuvataiteilijalta tilataan samanaikaisesti teosluonnos samasta kuvataiteellisesta suunnittelukohteesta. Taidetyöryhmässä valitaan tehtävään kutsuttavat taiteilijat painottaen asiantuntijoiden näkemystä. Rinnakkaisesta luonnostilauksesta laaditaan ohjelma. Kunkin tehtävään osallistuvan taiteilijan kanssa solmitaan tilaussopimus, järjestetään tilaajan sekä kaikkien tehtävään osallistuvien taiteilijoiden välinen yhteiskeskustelu ja maksetaan luonnospalkkiot. Teosehdotukset jurytetään. Hankintamallina rinnakkainen luonnostilaus mahdollistaa vuoropuhelun tilaajan ja taiteilijan välillä.

Kutsukilpailu

Kaupunki noudattaa kutsukilpailuissa Suomen taiteilijaseuran (STS) kilpailusääntöjä. Laaditaan kutsukilpailun ohjelma, nimitetään kilpailujury ja hyväksytään ohjelma Suomen taiteilijaseuran hallituksella, joka myös nimeää kilpailuun STS:n edustajan, taiteilijajäsenen. Kaupunki kutsuu taidetyöryhmässä valitut ammattitaiteilijat osallistumaan kutsukilpailuun. Kutsukilpailu toteutetaan nimettömänä. Kaikille ehdotuksensa jättäneille taiteilijoille tai taiteilijaryhmälle maksetaan palkkio. Kaupunki valitsee palkittujen ehdotusten joukosta toteutettavan taideteoksen ja solmii tilaussopimuksen valitun taiteilijan kanssa.

Kilpailun tarkoituksena on toteuttaa taiteellista laatua sekä tuoda näkyvyyttä. Kutsukilpailun avulla saadaan vertailtavaksi useampi näkökulma toteutettavasta taideteoksesta sekä osallistujiksi toivottuja taiteilijoita.

Avoin taidekilpailu

Kaupunki noudattaa avoimessa taidekilpailuissa Suomen taiteilijaseuran (STS) kilpailusääntöjä. Laaditaan kilpailuohjelma, päätetään kilpailupalkkioista, nimitetään kilpailujury ja hyväksytään ohjelma STS:n hallituksella. STS nimittää kilpailuun kaksi taiteilijajäsentä. Kaupunki julkaisee kilpailuohjelman ja kutsuu ammattitaiteilijoita osallistumaan avoimeen kilpailuun. Avoin taidekilpailu toteutetaan nimettömänä. Kilpailuohjelman mukaiset ehdotukset tuomaroidaan ja asetetaan taiteellisen laadun mukaiseen paremmuusjärjestykseen. Järjestetään palkitsemistilaisuus. Kaikki kilpailuun saapuneet ehdotukset asetetaan avoimesti esille näyttelyyn. Kaupunki valitsee palkittujen ehdotusten joukosta toteutettavan taideteoksen ja solmii tilaussopimuksen valitun taiteilijan kanssa. Avoimen taidekilpailun järjestäminen tuo laajaa näkyvyyttä taidehankkeelle ja kaupungille.

Taidekilpailun tarkoituksena on saada laaja kirjo aiemmin toteuttamattomia taiteellisia esityksiä, taiteellisesti korkeatasoisia ja yllätyksellisiä teosehdotuksia kohteeseen. Kilpailujen kautta valitut taideteokset ja rakennuskohteet saavat arvostusta osakseen.

Taiteen tilaamisprosessi

Esimerkkinä Kuningattarenranta

Loviisan Kuningattarenranta on asuinalue, joka on valmistunut asuntomessuille 2023. Alue on Loviisan Vanhaakaupunkia vastapäätä, Loviisan lahden toisella puolella.

Keskeinen paikka Kuningattarenrannalla on Victorian aukio, jonka laidalle on kaavoitettu myös ravintola/kahvilatontti. Lisäksi aukion yhteyteen on tulossa vierasvenepaikkoja. Aukion reunalta lähtevät pitkospuut ovat reitti kuningattaren rannan torin laidalta takaisin kevyen liikenteenreitille eliöltään rikkaan ruovikkoalueen poikki. Aukiosta on tulossa alueen keskus ja sielu, joka kokoaa ihmiset yhteen.

Yleisvalaistus on suunniteltu koko uudelle alueelle. Valaistus on suunniteltu sellaiseksi, että se ottaa huomioon muun ympäristönsä, ei häikäise jalankulkijoita eikä peitä maisemaa kahvilassa istuvilta asiakkailta sekä jättää tilaa taideteokselle.

Kuningattarenrannan Loviisan pisarat- veistos

Taiteen edistämiskeskus ”Taike” myönsi kaupungille 40 000 euron avustuksen taideteoksen pystyttämiseen Kuningattarenrannan aukioon. Kaupungin oma rahoitusosuus taideteoksessa oli 40 000 euroa. Tapio Haapalan teos ”Loviisan pisarat” valmistui paikalleen kesäkuussa 2023. Frei Zimmer kuratoi taiteilijavalinnan.

Asiantuntijaryhmä, johon kuuluvat Suomen Taiteilijaseuran nimeämä kuvanveistäjä sekä kaksi taiteilijaa, arkkitehti, museointendentti ja projektijohtaja, valitsi taiteilija Tapio Haapalan suunnittelemaan veistosta aukiolle.



4. Julkisen taiteen rahoituksesta Loviisassa

Suomessa yleisin tapa toteuttaa julkista taidetta on kunnan tekemä päätös sitoutumisesta prosenttiperiaatteeseen. Se tarkoittaa, että organisaatio käyttää noin yhden prosentin rakennushankkeiden kustannuksista taiteeseen. Taiteen rahoitusmallina prosenttiperiaate sai alkunsa 1920-luvulla Euroopassa, mutta Suomessa se otettiin käyttöön sodista johtuen vasta 1960-luvulla. Nykyään valtakunnallista suositusta soveltaa 79 kuntaa, eli 28 prosenttia Suomen kunnista (1), ja taiteeseen käytettävä prosenttiosuus vaihtelee kunnittain 0,5–2 prosentin välillä. Prosenttiperiaatteeseen voi sitoutua kaikessa rakentamisessa tai tapauskohtaisesti suurimmissa rakennushankkeissa, kuten kouluissa ja päiväkodeissa. Lähde: (1) Julkisen taiteen vuosikatsaus 2023, Taiteen edistämiskeskus

Yllä mainittujen mallien lisäksi viimeisten 15 vuoden aikana Suomen kaupungeissa on luotu erilaisia julkisen taiteen rahoitusmalleja vastaamaan kaupunkien budjetointia ja rakennusalan muutoksia. Helsingin Kalastamassa otettiin käyttöön 2010-luvulla julkisen taiteen rahoittamiseksi kerrosalamaksuun (kem2) pohjaava taiteen rahoitusmalli. Kalasatamassa maksuksi määriteltiin 10 euroa/kem2. Malli on käytössä muun muassa Porvoon Länsirannassa 20 euroa/kem2, Hämeenlinnan Asemanrannassa 8 euroa/kem2 ja Sipoon Jokilaaksossa 4 euroa/kem2. Maksu peritään rakentajalta rakennusoikeuden myynnin yhteydessä lisäämällä kerrosalamaksuun julkisen taiteen toteuttamiseen osoitettava maksu. Näiden varojen maksaminen ja käyttö ei useinkaan kohdistu samalle vuodelle. Tästä syystä julkiseen taiteeseen kohdistetut kem2-varat korvamerkitään kaupungin budjettiin käytettäväksi sinä vuonna, jolloin julkisen taiteen hanke on aktiivinen. On hyvä huomioida, että aikajänne voi olla muutamia vuosia.

Kaupungin tonttien myynti- ja luovutus sopimukseen lisätään velvoitteet julkisen taiteen toteuttamisesta. Kirjaukset sopimusten tontinluovutus- ja myyntiehtoihin laatii kaupungingeodeetti. Taidetyöryhmä antaa lausunnon näiden kohteiden julkisen taiteen suunnitelmista, taiteen laadusta ja kaupunkikuvallisesta soveltuvuudesta lupahakemusten yhteydessä.

Julkisen taiteen toteuttamiseksi voidaan hakea avustuksia eri tahoilta. Muun muassa. Taite myöntää vuosittain erityisavustuksia prosenttiperiaatteen mukaisiin taidehankkeisiin. Myös osaksi Leader-hankkeita voi kehittää julkisen taiteen hankkeen.

Taideohjelman laatimisen aikana haastateltiin Kangasalan, Riihimäen ja Vaasan kaupunkien julkisesta taiteesta vastaavia henkilöitä. Heiltä kysyttiin tietoja kaupungeissa käytössä olevista julkisen taiteen rahoitusmalleista. Näissä kaupungeissa julkisen taiteen rahoitus muodostuu useammasta rahoituslähteestä.

Riihimäki

Riihimäen kaupungissa julkista taidetta toteutetaan pääosin kaupungin investointimäärärahoilla. Kulttuurin osalta taidetta toteutetaan osittain myös käyttötalousmäärärahoilla ja perintövaroilla. Riihimäellä käyttöön on ajoittain saatu myös yritysyhteistyökumppaneiden yksityistä rahoitusta. Lisäksi julkisen taiteen kehittämiseen ja muun muassa kilpailuihin on saatu muuta julkista rahoitusta kuten OKM:n hankerahoitusta ja Taiken erityisavustusta prosenttiperiaatteen mukaisiin taidehankkeisiin. Riihimäen kaupungin julkisen taiteen vuosibudjetti muodostuu monesta erilaisesta osasta ja vaihtelee vuosittain.

a) Kaupungin omista rakennusinvestoinneista eli kaupungin omistaman rakennuskannan uudisrakentamis-, peruskorjaus- ja perusparannushankkeiden kohdekohtaisista kokonaiskustannuksista osoitetaan noin 1 prosenttia julkisen taiteen toteutukseen.

b) Kaupungin katu- ja puistoalueiden rakentamisen ja korjaamisen eli kunnallisteknisten investointien työohjelmasta osoitetaan vuosittain noin 1 prosenttia julkisen taiteen toteutukseen, joka keskitetään useimmiten yhteen valittuun infrakohteeseen.

c) Kaupungin omistamien asumiseen tarkoitettujen tonttien myyntivoitosta osoitetaan 1,5 prosenttia julkisen taiteen toteutukseen.

d) Kaupungin tapahtuma- ja kulttuuripalveluiden käytössä olevista perintövaroista voidaan tarvittaessa ja tietyin ehdoin osoittaa varoja julkisen taiteen toteutukseen.

e) Kaupungin kulttuuriavustuksiin osoitetaan noin 2000 euron määräraha taloyhtiöiden julkisen taiteen hankkeiden tukemiseen.

f) Julkista taidetta voidaan toteuttaa myös yhteistyössä yksityisten rahoittajien kuten liikelaitosten kanssa. Summat vaihtelevat.

g) Julkista taidetta voidaan toteuttaa myös muulla julkisella rahoituksella kuten hankerahoituksella ja erityisavustuksilla.

Kangasala

Kangasala Lumoava Kangasala ympäristö- ja taideohjelmassa (laadittu 2019) kerrotaan, että kaupunki ottaa käyttöön julkisen taiteen ja ympäristön laadun parantamisen rahoituksessa kolme työkalua, prosenttiperiaatteen, lumovoimamaksun ja itsenäiset hankkeet. Ohjelman mukaan merkittävistä infraja talonrakennushankkeista (uudiskohteet ja peruskorjaus) käytetään 0,5–1,5 prosenttia julkisen taiteeseen ja ympäristön laadun parantamiseen. Ohjelmassa lumovoimamaksu on 2 prosenttia tontin rakennusoikeuden hinnasta (tontin luovutussopimus). Tästä 95 prosenttia käytetään alueella, josta maksut on kerätty, ja 5 prosenttia itsenäisten hankkeiden toteuttamiseen. Itsenäisistä hankkeista 70 prosenttia on pysyvää taidetta ja viherympäristöä, 15 prosenttia väliaikaista taidetta ja 15 prosenttia tapahtumia julkisessa tilassa. Ne sijoittuvat muualle kuin investointeihin ja aluerakentamiseen. Kaupunki varaa talousarviossaan toimenpidesuunnitelman mukaisen summan itsenäisten hankkeiden toteutukseen kulttuuri- ja vapaa-aikapalveluiden käyttöalouteen.

Lähde: https://www.kangasala.fi/wp-content/uploads/2020/11/Lumoava_Kangasala_2020.pdf

Vaasa

Vaasa Vaasassa julkinen taide pohjaa erilaisiin menetelmiin. Julkisen taiteen suunnittelu liittyy usein yleisten alueiden suunnitteluun, mutta mm. Ravilaaksossa taiteen toteutusta suunniteltiin ja ohjelmoitiin osana aluesuunnitteluprojektia. Julkinen taide saa usein alkunsa erilaisista aloitteista ja niissä on erilaisia rahoitusmalleja. Kuntatekniikka osallistuu usein julkiseen tilaan tehtävään taidehankintaan mm. 4 perustusten rakentamisen osalta. Joskus laajemminkin. Taidehankintoja osana julkisen alueiden suunnitelmia ohjataan yleensä työryhmällä, jossa on mukana Pohjanmaan museo, kaavoitus ja kuntatekniikka. Enenemässä määrin tärkeässä roolissa on myös Vaasan kaupungin kulttuuritoimi, joka on nyt vetovastuussa taideohjelmatyön kehittämisessä. Oliver Schulte-Tigges, kaavoitusarkkitehti, Vaasan kaupunki. Vaasassa julkisen taiteen rahoitusmalleina käytössä on prosenttiperiaate tapauskohtaisesti, kerrosalamaksut / kem2 Ravilaakson alueella, pienissä kohteissa omarahoitus käyttöaloudesta sekä ulkopuolinen säätiörahoitus. Julkisen taiteen toteutuksen varmistamiseksi erilaisten rakennushankkeiden osana on hyvä hyödyntää monimuotoisesti rahoituskäytäntöjä ja velvoitteita. On suositeltavaa, että julkisen taiteen toteuttamisesta päätettäessä otetaan käyttöön monipuoliset mallit ja veloitteet kaupungin taidehankkeiden rahoittamiseksi. Näitä malleja, kuten prosenttiperiaatetta, kerrosalamaksuja, prosenttiosuutta investoinneista, tontin myynti- ja luovutusehtoja, osuutta tonttien myyntivoitosta, yritys yhteistyötä ja erilaisia rahoitushakuja voidaan soveltaa tapauskohtaisesti. Myös julkisen taiteen asiantuntijatyön rahoittamista on hyvä tarkastella osana julkisen taiteen toteutusta.

Julkisen taiteen rahoitusmalleja:

- prosenttiperiaate
- prosenttiosuus investoinneista
- osuus käyttötaloudesta
- kerrosalamaksu / kem2
- veloitteet tonttien myynti- ja luovutusehdoissa
- prosenttiosuus tonttien rakennusoikeuden hinnasta
- osuus tonttien myyntivoitoista
- yritys yhteistyö
- tuet, erityisavustukset ja hankerahoitukset.

Julkisen taiteen toteutuksen varmistamiseksi erilaisten rakennushankkeiden osana on hyvä hyödyntää monimuotoisesti rahoituskäytäntöjä ja veloitteita. On suositeltavaa, että julkisen taiteen toteuttamisesta päätettäessä otetaan käyttöön monipuoliset mallit ja veloitteet kaupungin taidehankkeiden rahoittamiseksi. Näitä malleja, kuten prosenttiperiaatetta, kem2-maksuja, prosenttiosuutta investoinneista, tontin myynti- ja luovutusehtoja, osuutta tonttien myyntivoitosta, yritys yhteistyötä ja erilaisia rahoitushakua voidaan soveltaa tapauskohtaisesti. Myös julkisen taiteen asiantuntijatyön rahoittamista on hyvä tarkastella osana julkisen taiteen toteutusta.

5. Aukkaiden osallisuudesta ja kuulemisesta Loviisan taideohjelmassa

Tapahtumista ja kulttuuritiloista kohtaamispaikat taiteelle

Taideohjelman yhtenä tavoitteena on saattaa taide helposti saavutettavaksi kaikille. Osana taideohjelmaa sekä julkista taidetta on huomioitava kulttuuri- ja taide-elämä kokonaisuutena, ja monipuoliset tapahtumat ovat tärkeä osa Loviisan kulttuurielämää.

Sekä pienten että suurten tapahtumien järjestämiseen tulisi löytyä joustavasti puitteet. Vaikka varsinainen konserttitali toisi hyvät edellytykset esittäville taiteelle, voidaan erityyppisten tapahtumien tarpeisiin vastata myös joustavasti osana muuta aluekehittämistä. Kehitettävissä kohteissa tulee huomioida mahdollisen tapahtumatoiminnan tarpeet. Yksinkertaisimmillaan huomioiminen voi tarkoittaa esimerkiksi sähkönsäätävyyden varmistamista, mikä mahdollistaa jo monen tyyppistä toimintaa pienestä konsertista katukeittiöön. Esimerkiksi erilaisissa tapahtumissa ja työpajoissa toteutettaville yhteisöteoksille, itse - taiteelle ja lasten- ja koululaisten toiminnalle on löydettävä oma tilansa kunnan rikkaan kulttuuritoiminnan kentältä. Yhteen kokoavana kehyksenä monipuoliselle toiminnalle voidaan tarjota myös paikka, jossa teoksia voidaan esitellä. Tällaisena voi toimia esimerkiksi esittelyvitriinit kirjastossa tai nuorille tarkoitettu vapaasti maalattava betoniseinämä. Edulliset tilat parantavat eri alojen välistä kommunikaatiota ja vahvistaa yhteisöllisyyttä, ja asukkaille tarjotaan kahdenlaisia kulttuuritiloja; tilat omatoimisille esityksille ja tyhjillään olevat tilat hyötykäyttöön, taiteilijoille ja tieteilijöille.

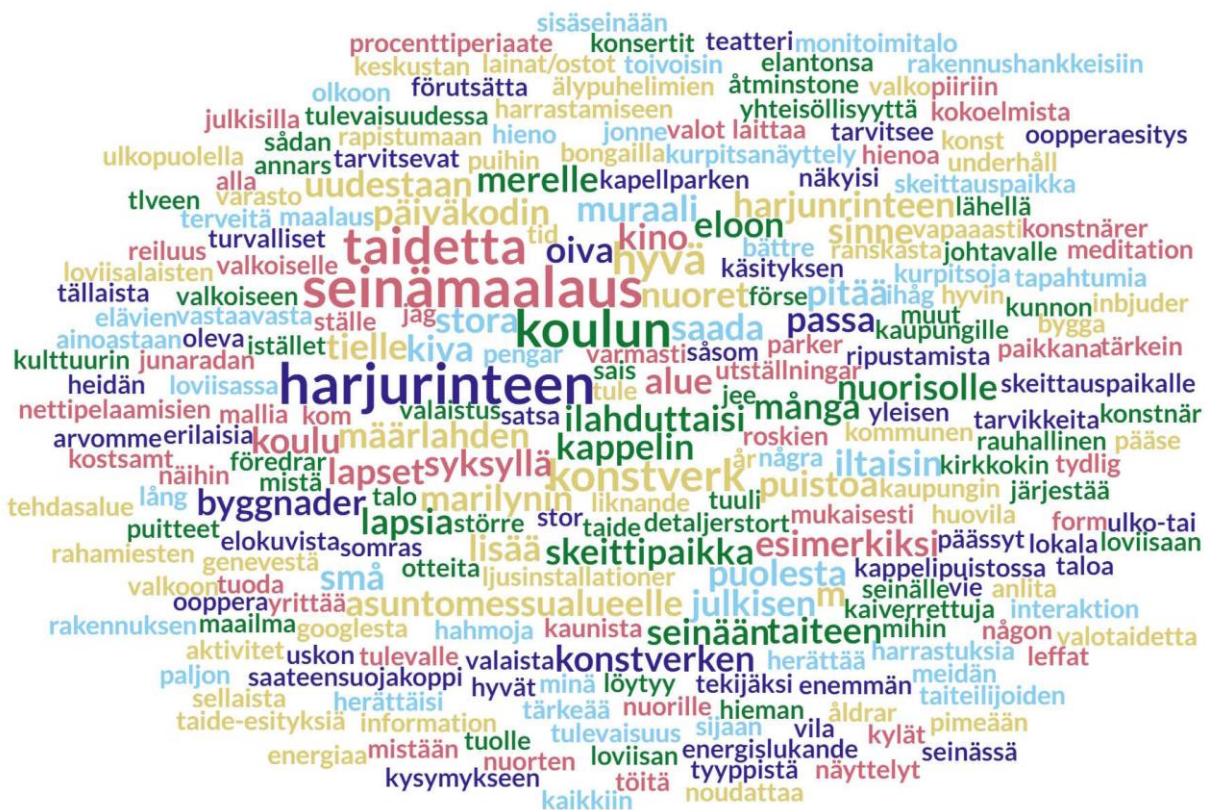
Aukkaiden osallisuus taideohjelmassa

Jotta taideohjelman osallisuus toteutuisi myös asukkaiden näkökulmasta avoimesti ja demokraattisesti, on osallistumistapoja ja kuulemistilaisuuksia oltava riittävästi. Ja osallisiksi on tehtävä asukkaita asuinpaikasta ja ikäryhmästä riippumatta.

I. Taidekysely, avoimet taidekävelyt sekä yleisökeskustelut monialaisena asiantuntijayhteistyönä

Loviisassa kartoitettiin syksyn 2022 aikana karttapohjaisen paikkatietokyselyn Maptionnairen avulla asukkaiden toiveita ja ajatuksia julkisesta taiteesta koko Loviisan alueella. Ehdotuksia ja kommentteja pystyi jättämään niin että vastaajaa ei tunnisteta. Kyselyssä pyydettiin merkitsemään kohteita kartalla ja kertomaan näihin liittyviä julkisen taiteen toiveita. Vastauksia saatiin vajaat 300 kappaletta.

Verkon lisäksi toiveita sai jättää paperilomakkeella kirjastoon sekä kaupungin asiakaspalvelupisteelle, ja lisäksi joko sähköpostilla tai puhelimella kulttuuripalveluihin suoraan.



Kuvateksti: Sanapilvi asukaskyselyn vastauksista

Kyselyn tuloksia käytiin keskustan alueen osalta keväällä 2023 läpi ensin ehdotus ehdotukselta yhdessä kaupungin kaavoitusasiantuntijoiden kanssa, siten, että jokainen ehdotus käsiteltiin ja mahdollisesti niputettiin yhteen vastaavien tai lähellä olevien toiveiden kanssa. Ja näiden perusteella suunniteltiin kaksi keskustan alueella toteutettavaa avointa taidekävelyä, joiden yhteydessä myös keskustelua ohjelmasta sekä kävelyllä esiin nousseista kysymyksistä.

Taidekävelyiden ja -keskustelujen suunnittelussa ja toteuttamisessa olivat mukana kulttuurituottaja, museointendentti, kaavoitusinsinööri, kaavoitussuunnittelija sekä ulkopuolisena asiantuntijana kuvataiteilija Marjukka Korhonen. Taidekävelyitä suunniteltiin ja kirjattiin ylös jokainen

alueelle esitetty toive tai idea. Myös muut kommentit kirjattiin ylös. Näiden perustella suunniteltiin avoimet taidekävelyt, joiden jälkeen oli aina pieni keskustelutilaisuus.

Kevään 2023 aikana toteutettiin kaksi taidekävelyä keskustan alueella, ja syys-lokakuussa Koskenkylän ja Pernajan alueella. Ruotsinpyhtään ja Tesjoen kävelyt toteutetaan vuoden 2024 aikana, kuten myös muutaman yksittäisen paikan osalta käytävät keskustelut.

Johtopäätöksiä taidekävelyistä

- Loviisan keskustan alue

Ensimmäinen kävely toteutettiin 15.5.2023 ja toinen taidekävely keskusteluineen toteutettiin viikkoa myöhemmin 22.5.2023.

Kävelyillä ei ehditty ihan jokaisen toiveen ohi kävellä, mutta reitin ulkopuolelle jääneet kohteet käytiin läpi joko kävelyn aikana tai perään järjestetyssä keskustelutilaisuudessa. Rantapuisto samoin kuin Ohlssonin puisto ovat keskeisiä ajanviettopaikkoja, ja niiden kokonaissuunnittelu on työn alla, joten näkemyksen myös taiteesta sopivat hyvin osaksi laajempaa kunnostus- ja perusparannus suunnitelmia. Myös puistojen aiemmin tehdyt tai tilatut suunnitelmat herättivät positiivista keskustelua. Liitteessä 3 esimerkit rantapuiston ja Ohlssonin puiston piirustuksista, joista käy ilmi myös se, että jo suunnitteluvaiheissa on huomioitu taide ja viihtyvyys osana kokonaisuutta.

Taidekävelyille 15. ja 22.5.2023 osallistuneet pitivät kysyttäessä taideteosten sijoittamista päiväkoteihin ja kouluihin tärkeänä. Eniten kiinnostusta ja keskustelua molemmilla kävelyillä herätti kuitenkin julkisen taiteen sijoituskohteina kaikille avoimet ulkoalueet, kuten puistot ja kaupunkiaukiot. Nämä alueet vaikuttavat kaupunkikuvaan ja ovat saavutettavissa kaikkina vuorokauden sekä vuodenaikoina. Ne eivät ole vain rajatulle kohderyhmälle suunnatusta käytössä. Samoin esille kyselyissä ja myös keskusteluissa tuli se, että miltä kaupunki näyttää eri suunnista katsottuna. Myös teosten koko herätti keskustelua – yksittäinen pieni teos ei välttämättä erotu maisemasta toivotulla tavalla, ja suuren taas pitää myös sopia ympäröivään maisemaan ja erottua siitä kuitenkin maisemaan hyvin istuen. Asukkaille taide edustaa enemmän viihtyvyyttä lisääviä elementtejä ja kaupunkitilaa kehittäviä asioita.

Taideohjelman tärkeä tavoite on ylläpitää yhteistä keskustelua alueiden kehittämisestä myös taiteen näkökulmasta – mm. puistojen suunnittelu kokonaisuutena liikunta, taide, eliöt ja kaikki muut seikat huomioiden. Kävelyiden – niin suunnittelun kuin keskustelujenkin myötä – tuli hyvin ilmi se, että asioita on suunniteltu tähän asti eri pöydissä pieni pala kerrallaan, ilman yhteistä tavoitetta. Linkittämällä julkinen taide kaikkine mahdollisuuksineen mukaan kaikkiin rakentamis- ja remontoimishankkeisiin saadaan samalla kuuluviin kaupunkilaisten toiveet ja mahdollisestaan niiden toteutuminen – jälkikäteen lisääminen on monin verroin vaikeampaa ja kalliimpaa. Esimerkkinä tästä kävelyllä tuli esiin Helsingintien ympäristöön ja sillan alle esitetyt toiveet ja niiden suhtautuminen myös suurempiin suunnitelmiin tien joutuessa suuremman remontin kohteeksi. Remontin laajuus vaikuttaa siihen millaiseksi kokonaisuus jää ja miten sitä kannattaisi nyt lähteä suunnittelemaan myös vuonna 2025 valmistuvan keskustan päiväkodin ja sen käyttäjien näkökulmasta – turvallisuuden lisääminen kävelyreitille valaistusten osalta, viihtyvyyden lisääminen katutaiteen avulla jne.

Kävelyillä käytiin paljon hyvää keskustelua taiteeseen ja kaupunkikuvaan liittyen. Kiitosta sai muun muassa Kurkipuisto kauneudestaan ja istutuksistaan. Toivottiinkin, että istutusbudjetteihin olisi aina myös riittävästi varoja – niiden avulla tuodaan näkyville myös vuodenaikojen vaihtelu ja siten lisätään eri kohteiden kiinnostavuutta vuoden ympäri.

Toteutettavien taideteosten läheisyyteen toivottiin sijoitettavan penkkejä ja istutuksia. Näiden nähtiin lisäävän kaupungin elävyyttä. Esille nousi myös eri ikäryhmien huomioiminen yhteisillä alueilla. Kiinnostavana pidettiin eri ikäryhmille suunnattujen toimintojen sekoittamista.

Alueet ja ideat, jotka herättivät mielenkiintoa vaativat monialaista suunnittelua ja kehittämistä. Taiteen ympärillä on hyvä viettää aikaa, kun viherympäristö, kulkureitit, valaistus, ympäristörakenteet sekä julkinen taide toteutetaan eri osa-alueet huomioivana yhteissuunnitteluna. Kävelyiden toimivuutta lisäsi monipuolinen kokonaisuus, jossa yhdistyi sekä julkinen taide että aluesuunnittelu. Monialaisten yleisötilaisuuksien toteuttamista on hyvä jatkaa syksyllä.

Johtopäätöksiä taidekävelyistä

Koskenkylän ja Pernajan alue

Kävelyt Koskenkylässä ja Pernajassa toteutettiin 4.10 ja 18.10 2023. Koskenkylän kävelyreitit kartta liitteessä 3. Pernajan kävely alkoi ja päättyi kirjastolta, eikä reittikarttaa tehty. Liitteessä 3 kuvakaappaus toivepaikoista.

Koskenkylässä asukaskyselyn toiveet sijoittuivat pääosin joen ja kosken rantaan, tai koulun läheisyyteen. Toiveita yhdisti selkeästi viihtyvyyden parantaminen, joen saaminen paremmin esiin pusikoituneen kasvuston takaa sekä parempi valaistus. Rannan läheisyyteen kaivataan paikkoja istahtaa ja katsella maisemaa, ja mm. Kosken ylittävä siltä Askolinin linnan kohdalla kaipasi useamman mukaan valaistusta – sillan tai kosken - sekä myös tien toisella puolella olevan taukopenkin nostamista esiin. Tämä voitaisiin toteuttaa kuten ehdotettu – Askolinin muistolaatalla kivessä, sen valaiseminen ja penkin ympärystän kasvuston siistiminen. Ruukki- ja sahatoimintaan liittyvää historiaa kaivattiin näkyväksi, kuten myös koulun vieressä olevan polun ottamista taiteen käyttöön vaihtuvalla koululaisten näyttelyllä.

Muualle koskenkylään toivottiin paikallishistoriaa nostavia maalauksia sähkökaappeihin, sekä myös Fredrika Wilhelmina Carstensille omaa puistoa, jossa voisi olla hänen vuonna 1840 julkaisemassaan romaanissa kuvaamia kasveja. (Romaani Muratti). Erilaiset hankkeet sähkökaappeihin ovat mahdollisia toteuttaa kevyestikin.

Pernajassa toiveita oli vähän, mutta kuten Koskenkylässä, korostui niissä muutaman ulkoilupaikan muuttaminen viihtyisämmäksi, paikallishistorian tuominen esiin sekä paikallisen taiteilijan nostaminen näkyväksi jollain tavalla. Keskusteluissa tuli esille ajatus jättää koulun ja nykyisen museon viereinen alue puistiksi. Tällöin asukkaiden toiveet leikki-, liikunta- ja ajanviettopaikasta on mahdollista toteuttaa, ja uudistuksen yhteydessä on mahdollista miettiä valaistusta, alueen perinnekasveja sekä paikan keskiaikaista historiaa.

Myös paikallisen taiteilija Inge Löökin taidetta on mahdollista nostaa esiin – esimerkiksi yllättävässä paikassa olevien naishahmojen avulla, tai paikallishistoriasta kertovalla kyltillä Löökin tekemänä.

2. Osallisuudesta julkisissa ja puolijulkisissa tiloissa

Tiloissa työskentelevien ja siellä asioivien osallistaminen aina sen tilan osalta. Esimerkkinä keskustan päiväkotit: osallistamishanke taiteesta lasten kanssa – miten huomioida lasten toiveet uudessa rakennushankkeessa, taiteen ammattilaisjohtoisen yhteisötaiteen / yhteisöllisen taideprojektin avulla. Kts. tarkemmin aikataulusta Liitteessä 1.

- Uuden päiväkodin rakennusaikataulu, huolehditaan sen taidebudjetista, ja otetaan sekä lapset että päiväkodin henkilökunta itse mukaan ideoimaan ja valitsemaan taidetta päiväkotiin.
- Kirjaston aikataulu – otetaan kirjaston käyttäjät ja henkilökunta mukaan

- Liikuntahallin aikataulu – otetaan hallin käyttäjät mukaan jo suunnitteluvaiheessa (lasten näkökulma, nuorten näkökulma, aikuisten näkökulma – värejä, akustiikkaa, sisääntulo, valaistus ja niin edelleen).
- Laaditaan suunnitelma muiden julkisten tilojen osalta – tai tehdään suunnitelma siitä, milloin se laaditaan / tarkennetaan. Uudisrakennukset sekä jo olemassa olevat, joihin kaivataan lisää taidetta (Nuorisotilat, koulut, uusi kirjasto, uusi liikuntahalli).

3.Taideohjelman avoin kommentointimahdollisuus

Nykyisten kuntademokratian käytänteiden mukaisesti tulee alueella asuville ammattitaiteilijoille tarjota tilaisuus kommentoida taideohjelmaa, kuten myös asukkaille, ennen sen menemistä päätöksentekoon.

6. Yhteenveto ja päätelmät

Kunnalla, jolla on rikas historia, ei ole vain tärkeä kulttuuriperintö hoidettavanaan, vaan kunnan tehtävä on myös luoda uusien kulttuurituotantojen avulla nykypäivän taiteelle mahdollisuus jättää jälkeensä. Uusi taide ilmentää nykypäivää, ja tulevat sukupolvet voivat nauttia ja ihmetellä sitä.

Taideohjelman tärkeimmät tehtävät ovat

1. Luoda käytänteet ja mallit nykytaiteen rahoitukseen käyttäen

- Käyttäen prosenttiperiaatetta aina kun kunta rakentaa uutta tai peruskorjaa vanhaa, prosenttimäärä voi vaihdella 0,5-1,5 prosentin välillä
- Keräämällä kerrosalamaksua (kem2) kun kunta myy rakennusoikeuden rakennusyhtiölle (ei koske pieniä yksityisasuntoja)
- Osoittamalla 0,5-1,5 prosenttia taiteelle tonttien myyntivoitosta
- Käyttäen muita keinoja kuin mahdollisia perintörahoja, tehdä yhteistyötä yksityisten rahoittajien kanssa taikka anomalla avustuksia, esimerkiksi TAIKE:lta

2. Luoda rutiineja taidehankinnoista ja taiteilijavalinnoista

Kunnalla on Loviisan kaupungin ulkotilaan sijoitettavan julkisen taiteen periaatteet. Nämä periaatteet määräävät mitkä periaatteet kunta noudattaa, kun se hankkii tai saa lahjoituksen sekä millä eri tavoin taiteilija valitaan taideteoksen tekoon.

3. Muista taiteen merkitys, kun kaavoitetaan ja mahdollista taiteen sijoittamista eri puolelle kuntaa

4. Osallistaa ja kuunnella asukkaita ja eri taiteenalojen taiteilijoita

- Asukkaiden osallistaminen voi tapahtua kyselyillä, taidekävelyillä, eri yleisökeskusteluissa sekä kyläyhdistysten kautta
- Taideohjelma velvoittaa kunta nimeämään kuvataiteilijan taidetyöryhmään kolmivuotiskaudeksi kerrallaan
- Hyödyntämällä asukaskyselyssä esille tuodut ehdotukset

5. Seuranta, arviointi ja päivittäminen

- Kulttuuri- ja vapaa-aikalautakunta seuraa että taideohjelmassa määrättyjä käytänteitä noudatetaan
- Julkisen taiteen työryhmä (HVL 16.11.2020 § 119) päivittää ohjelman tarvittaessa taikka neljän vuoden välein ja tuo päivitetyn ohjelman kulttuuri – ja vapaa-aikalautakunnalle käsiteltäväksi
- Taideohjelman vaikuttavuutta seurataan eri viihtyvyyssmittareilla, kyselyillä ja palautteiden kautta

Työryhmän mukaan on tärkeää, että Loviisa päättää millä keinoin se panostaa julkiseen taiteeseen, ja että julkisen taiteen periaatteet ovat osa kaupungin rutiineja. Lisäksi työryhmän mukaan on tärkeää, että on suunnitelma, jolla voidaan arvioida ja seurata, miten panostuksia on toteutettu ja miten ne ovat onnistuneet.

Työryhmän mukaan on tärkeää, että Loviisa päättää millä tavalla kaupunki panostaa julkiseen taiteeseen, että julkisen taiteen periaatteet saatetaan osaksi kaupungin rutiineja, ja että on olemassa suunnitelma toiminnan onnistumisen ja toteutuksen seuraamiseksi ja arvioimiseksi.

7. Arviointi ja seuranta

Taideohjelman hyväksymisen jälkeen kaupunki vastaa siitä, että valtuuston hyväksymä taideohjelma jalkautetaan siten, että kaupungin organisaatio kokonaisuudessaan on tietoinen ohjelmasta ja sen tavoitteista. Kaupungissa edetään taideohjelman suunnitelman mukaisesti. Taideohjelmaa tulee päivittää toteutuksen edetessä. Museointendentti kutsuu tarvittaessa julkisen taiteen työryhmän (HVL 16.11.2020 § 119) koolle avukseen. Taideohjelma tulee huomioida kaupungin vuosittaisessa talousarviossa. Taideohjelman toteutumista valtuusto seuraa jatkossa vuosittaisten talousarviotavoitteiden ja mittareiden avulla. Mittareina voidaan käyttää seuraavia:

- Kaupungin hankkimien pysyvien julkisten teosten määrä / vuosi
- Kaupungin käyttämä rahamäärä / vuosi

8. Sanastoa ja käsitteitä

Julkinen taide

Liitteenä on Loviisan kaupungin ulkotilaan sijoitettavan julkisen taiteen periaatteet. Siellä on selitetty mm. mitä eroa on tilapäisellä ja pysyvällä taiteella.

Prosenttiperiaate

Useat Suomen kunnat ovat sopineet niin sanotun prosenttiperiaatteen soveltamisesta. Sen mukaan yksi prosentti suurten julkisten rakennusten pystyttämiseen liittyvistä rakennuskustannuksista käytetään taiteeseen.

Kuratointi

Kuraattori ehdottaa tiettyjä määriä taiteilijoita tietyille teokselle. Taiteilijat valitaan esille tulleiden tarpeiden ja toiveiden perusteella. Kuraattori voi myös tukea taiteilijaa prosessin aikana sekä huolehtia siitä, että teos valmistuu.

Taideteosten yleiset ohjeet

Viitataan julkisten taiteen periaatteisiin, jotka löytyvät liitteestä

9. Vastuutahot

Vastuutaho	Asia	Asiakirja
Julkkisen taiteen työryhmä	Taidehankintojen vastaanottaminen	Julkkisen taiteen periaatteet
	Taidelhankintojen sijoittaminen	
Viranhaltijat	Hallintosäännön mukaiset päätökset	Hallintosääntö
	Taideteosten yllä- ja kunnossapito	Julkkisen taiteen periaatteet
Kulttuuri- ja vapaa-aikalautakunta	Taideohjelman seuranta	Pöytäkirjat
Toimielimet	Talousarvio	Toimielimen päätös

10. Taideohjelmaa valmistellut työryhmä

Taideohjelmaa valmistelemaan on hyvinvointilautakunta nimetty seuraava työryhmä (HVL 7.12.2021 §43):

- Björkman-Nystén Nina, luottamushenkilö (EKIL 27.1.2022 § 7)
- Bäckman Mona Kaupunginpuutarhuri (HVL 7.12.2021 § 43)
- Eriksson Leif, kulttuuri- ja vapaa-aikatoimen päällikkö (HVL 7.12.2021 § 43)
- Isotalo Arja, kaupunginhallituksen puheenjohtaja (KH 21.2.2022 § 40)
- Karppi Päivi, kulttuurituottaja (HVL 7.12.2021 § 43)
- Kinnunen Kirsi, sivistys- ja hyvinvointikeskuksen johtaja (HVL 7.12.2021 § 43)
- Longhurst Agneta, kulttuurituottaja (HVL 7.12.2021 § 43)
- Okkonen Niina, Loviisan asuntomessujen projektipäällikkö (HVL 7.12.2021 § 43)
- Rosendahl Ulrika, museointendentti (sihteeri) (HVL 7.12.2021 § 43)
- Söderholm Li-Lo, luottamushenkilö (puheenjohtaja) (HVL 7.12.2021 § 43)

Lisäksi taideohjelmatyöhön ovat myötävaikuttaneet seuraavat viranhaltijat:

- Peltola Suvi, suunnitteluinsinööri
- Qvis Lotta, kaavoitusarkkitehti

Taideohjelmaa valmisteltaessa on myös kuultu seuraavia henkilöitä:

- Rosenberg Thomas, hyvinvointilautakunnan puheenjohtaja
- Korhonen Marjukka, kuvanveistäjä ja julkisen taiteen asiantuntija

Liitteet

Liite 1 Lähivuosien suunnitelmat Loviisassa

Loviisan kaupungin investointisuunnitelma (KV 13.12.2023 § 107) koskientalousarviota ja taloussuunnitelmaa vuosille 2024–2026 sisältää muun muassa seuraavaa:

- Päiväkoti (valmistuminen vuonna 2025). Hankesuunnitelmassa on huomioitu prosenttiperiaate
- Liikuntahalli (valmistuminen vuonna 2026)
- Kirjasto (valmistuminen vuonna 2028)
- Isnäsin koulukeskus (valmistuminen 2025)
- Generalshagens skolan peruskorjaus (valmistuminen 2025)

Talousarvio ja taloussuunnitelma vuosille 2023–2025 (KV 14.12.2022 § 107) on tämän taideohjelman liitteenä.

VUOSI	Alue	Kohde 1	Kohde 2	Kohde 3
2023	Kuningattarenranta	Keskusaukio		
2024–	Keskusta	Päiväkoti	Liikuntahalli	Kirjasto
2025– 2027	Kylät ja kaupunginosat	Kohteet valitaan ja kehitetään asukaskyselyn, ideapajojen ja muun palautteen pohjalta. Katso ”Asukkaiden osallisuus taideohjelmassa”		
2028–	Päivitetyn ohjelman mukaan			

Liite 2 Loviisan kaupungin ulkotilaan sijoitettavan julkisen taiteen periaatteet

(Hyvinvointilautakunta 11.5.2021 § 62)

Loviisan kaupungille tarjotaan silloin tällöin taidetta julkisiin tiloihin sijoitettavaksi. Teoksen vastaanottaminen edellyttää paljon työtä kuten myös teoksen suunnitelmallinen ja pitkäjänteinen ylläpito. On tärkeää luoda kaupungin strategian mukaiset julkisen taiteen periaatteet niin ulko- kuin sisätiloihin sijoitettaville teoksille. Kaupungin sisäisten periaatteiden ja roolien on oltava selvät ja alan suositusten mukaiset. Kulttuurin ja taiteen näkökulmaa on hyvä hyödyntää laajasti koko kaupungin kehittämisessä ja poikkihallinnollisessa yhteistyössä.

Julkinen taide tarkoittaa rakennettuun julkiseen tai puolijulkiseen ympäristöön toteutettua taidetta, joka on yleensä esteettömästi kaikkien saavutettavissa. Julkinen taide lisää osaltaan kaupungin veto- ja pitovoimaa sekä parantaa rakennusten, tilojen ja alueiden arvoa ja identiteettiä.

Julkisen taiteen haasteita ovat muun muassa ammattimaisen päätöksenteon puutteet, epätietoisuus työnjaosta, taiteen kestävyys ympäristössään, ylläpito- ja korjauskustannukset sekä mahdolliset esteettiset kiistat ja maun muutokset ajan kuluessa.

Loviisan kaupungissa museotoimi hallinnoi sisätiloihin sijoitettavaa julkista taidetta. Museointendentti päättää hallintosäännön mukaan kaupungin sisätiloihin sijoitettavasta taiteesta, joka samalla tulee museon kokoelmiin. Kokoelmat käsittävät esine-, valokuva- ja taidekokoelmat. Teoksia on museon lisäksi esillä kaupungin eri kiinteistöissä. Usein kaupungin taidekokoelman teoksilla on kytkös Loviisaan. Museon kokoelmapoliittinen ohjelma valmistuu vuoden 2021 aikana, ja siinä määritellään taidekokoelmien kartuttamisperiaatteet.

Loviisan kaupungin taidekokoelmaan liitetään tulevaisuudessa myös julkisessa ulkotilassa olevat taideteokset eli veistokset ja muistomerkit. Silloin teosten dokumentointi ja tiedot olisivat tallessa kokoelmahallintajärjestelmässä. Infrastruktuuripäällikkö vastaa kaupungin ulkotilaan sijoitettavan taiteen ylläpidosta.

Julkisen taiteen periaatteita tarvitaan, jotta taide (johon sisältyy muun muassa kaupungin taidehankinnat ja kaupungille tarjottavat deponoinnit ja lahjoitukset) nivotaan järjestelmällisesti osaksi kaupungin suunnittelua, toteutusta ja päätöksentekoa. Käytännössä tämä voi tarkoittaa esimerkiksi neuvotteluja siitä, kuinka taideteoksen toteutus sovitetaan sujuvasti ja kustannustehokkaasti osaksi kaupungin suunnittelu- ja rakennushankkeita. Teoksen lupaperiaatteiden on oltava kaikille hallinnonaloille samat.

Lupaperiaatteet ovat seuraavat:

1. Teokset luokitellaan pysyviin ja väliaikaisiin teoksiin.

2. Pysyvä teos muodostaa eheän ja kiinnostavan kokonaisuuden myös pitkällä aikavälillä tarkasteltuna. Pysyvä teos on pysyvä osa ympäristöään. Sen tulee kestää aikaa ja olla taiteelliselta tasoltaan sellainen, joka on relevantti myös vuosikymmenien päästä. Teoksen on kestävä myös esimerkiksi säätä ja ilkkivaltaa. Pysyvien teosten on siten syytä olla aina ammattitaiteilijoiden toteuttamia, jotta teosten taiteellisesta ja teknisestä laadusta voidaan olla varmoja. Pysyvästi kaupunkitilaan jäävät teokset käyvät läpi tiheimmän seulan kuin väliaikaisiksi tarkoitettut teokset.

3. Pysyvien teosten painopisteet ovat teoksen korkea taiteellinen laatu, ja kolmiulotteinen taide.

4. Väliaikainen teos voidaan toteuttaa kevyin ja yhtenäisin lupaperiaattein. Väliaikaisen teoksen toteutus lähtee siitä, että ympäristö palaa teoksen näytteillä olon päätyttyä sovitussa aikataulussa ennalleen.

Väliaikaisuus tarkoittaa, että teoksen poistamisen ajankohdasta ja käytännöistä on sovittu ennen teoksen toteutusta. Väliaikainen taide mahdollistaa monipuolisia taiteen muotoja julkiseen tilaan.

5. Deponoitu teos luokitellaan väliaikaiseksi teokseksi. Deponoija huolehtii teoksen siirrosta ja siirtoon liittyvistä kuluista sekä vakuutuksista.

6. Teokselle on tarvittaessa osoitettava tekniset ja muut vaatimukset huomioiva sijoituspaikka.

7. Ennen luvan myöntämistä tulee esittää vähintään teosluonnos ja teoksen sijoituspaikka.

8. Teokseen ja teoksen sijoittamispaikkaan liittyvät tarvittavat lausunnot esimerkiksi Itä-Uudenmaan alueelliselta vastuumuseolta on pyydettävä hyvissä ajoin ennen asian käsittelyä.

9. Edellä mainituista poikkeavia hankintoja voidaan tehdä vain poikkeustapauksissa.

10. Mikäli alueilla tai rakennuksilla on kulttuuriperintöarvoa, tulee taidehankkeita harkita erityisen tarkasti.

11. Teoshankinnoissa noudatetaan erityistä varovaisuutta, jos hallintoelimen tai kaupungin työntekijöiden perhejäsenet tai heihin läheisessä suhteessa olevat henkilöt tarjoavat esineitä lahjoituksena, ostettavaksi tai verohelpotuksia vastaan.

Ulkotilaan sijoitettujen teosten suunnitelmallinen ja pitkäjänteinen ylläpitovastuu kuuluu elinkeino- ja infrastruktuurikeskukselle. Infrastruktuuripäällikkö vastaa käytännöstä.

Sisätilaan sijoitettujen teosten suunnitelmallinen ja pitkäjänteinen ylläpitovastuu kuuluu sivistys- ja hyvinvointikeskukselle. Museointendentti vastaa käytännöstä.

14. Pysyvän taiteen sijoituksen osalta kaupunginarkkitehti hyväksyy puistoja, toimintapaikkoja, ja viheralueita koskevat suunnitelmat sekä ympäristörakentamisen yleissuunnitelmat sekä antaa lausuntoja muun muassa kaupunkikuvallisesta ja kulttuuriympäristöllisestä sopivuudesta sekä kaava-asioista. Oleellista asemakaava-alueilla on suhde kaavan ohjeistukseen ja määräyksiin.

15. Taideteoksen vastaanottosopimuksen allekirjoituksen jälkeen sopimuksessa mainittujen taideobjektien hallinta- ja omistusoikeus siirtyy kaupungille välittömästi. Vastaanottosopimuksen allekirjoituksen jälkeen on kaupungilla oikeus poistaa, lainata, asettaa näytteille ja muuten käsitellä taideobjekteja oman kokoelmaohjelmansa ja museoalan arvoluokitusnormien mukaisella tavalla.

Julkisen taiteen työryhmä

Julkisen taiteen edistämiseksi perustetaan julkisen taiteen työryhmä, johon kuuluvat museointendentti, kulttuuri- ja vapaa-aikatoimen päällikkö, kirjastonjohtaja, infrastruktuuripäällikkö, kaupunginarkkitehti, kaupunginpuutarhuri ja sivistys- ja hyvinvointikeskuksen johtaja. Sen keskeisenä tehtävänä on huolehtia julkista taidetta koskevien asioiden valmistelusta ja toteutuksesta Loviisan kaupungille. Työryhmän koollekutsujana ja sihteerinä toimii museointendentti. Nuorisovaltuusto, vammaisneuvosto ja vanhusneuvosto sekä muut kaupungin toimielimet voivat halutessaan nimetä edustajansa työryhmään, ja työryhmä kutsuu tarvittaessa koolle eri alojen asiantuntijoita. Työryhmä kuulee kaupunkilaisia ja tarvittaessa alan ammattilaisia julkisen taiteen valinnassa.

OHJEET VÄLIAIKAISEN TAIDETEOKSEN SIOITTAMISESTA JULKISEEN ULKOTILAAN LOVIISASSA

- Teoksesta tulee esittää lupaa hakiessa esimerkiksi luonnos tai havainnekuva, josta selviää teoksen luonne.

- Teokselle kaavailtu paikka tulee esittää täsmällisesti ja mielellään kartalle merkittynä.
- Teoksen esille asettamisen ja poistamisen ajankohdista tulee sopia ennen teoksen sijoittamista, ja teoksen sijoittaja huolehtii, että teos poistetaan ajallaan.
- Teoksen kiinnitys tulee tehdä huolellisesti, jotta teos ei voi kaatua tai irrota sään vaikutuksesta. Teos tai sen kiinnitys ei saa vahingoittaa ympäristöä, rakennuksia, omaisuutta eikä ihmisiä. Teoksen sijoittaja on vastuussa teoksen aiheuttamasta vahingosta.
- Teoksen sijoittaja huolehtii, että käytetty alue palaa ennalleen teoksen poistamisen jälkeen.
- Taideteoksesta ei saa aiheutua haittaa liikenteelle. Tien varrelle sijoitettavan teoksen pitää olla vähintään 1 metrin etäisyydellä tien pientareesta. Tien varrelle sijoitettava teos ei saa olla esimerkiksi muodoltaan tai väriltään sellainen, että se saatetaan käsittää liikennemerkiksi.

Uudistettu laki kuntien kulttuuritoiminnasta (2019/166; 3 § Kunnan tehtävät) liittää julkisen taiteen edistämisen osaksi kunnan kulttuuritoiminnan järjestämisen tehtäviä. Maankäyttö- ja rakennuslain (1999/132) alueiden käytön suunnittelun tavoitteena on edistää käyttäjien tarpeita palvelevaa hyvää, terveellistä, turvallista sekä viihtyisää elinympäristöä, joka on myös esteettisesti tasapainoinen ja sosiaalisesti toimiva.

ASUKASKYSELY / KESKUSTAN ALUEEN VASTAUKSET NUMEROITUNA

K1 Liittymän toisella puolella olevalle kalastajalle kumppani? Tai saalis?
Liittymän toisella puolella olevalle kalastajalle kaveri. Tai saalis?

K2 Liikenneympyrän keskelle pienosmalli Ungernin linnoituksesta. Mahdollisesti kevyesti valaistuna (niin ettei häiritse liikennettä). Ungern on harvinainen ja Suomen mittakaavassa hyvin omaleimainen kohde. Mikä olisi parempi sisääntulotoivotus historialliseen Loviisaan! (Itäisen liittymän ympyrään voisi laittaa Rosenin pienoismallin)

K3 Liikenneympyrään pienosmalli Ungernin linnoituksesta. Mahdollisesti kevyesti valaistu, liikenneturvallisuus huomioiden. Itäisen liittymän ympyrään pienoismalli Rosenista. Molemmat omaleimaisia, upeita kohteita, joita voisi nostaa esiin näissä sisääntuloissa. Miksei jopa Svartholman pienoismalli myös johonkin

K3b Veneilijän sijaan jokin näyttävämpi taideteos mikä yhdistää siinä maaseudun, kaupungin, meren, historian, nykyisyyden. Jos edellisessä kiertoliittymässä olisi jokin matalampi tähän kaipaa korkeampaa sillä seuraava on Kirkko mikä on korkea. Nivoisi yhteen kaupunkiin tulon ja lähtemisen, huomioiden myös itäisen kuertoliittymän

K4 Längs hela Helsingforsleden. Något som visar att man befinner sig nära centrum i en livaktig småstad. Växlande teman om möjligt till till rimlig kostnad. Eller mer bestående, som inte kräver underhåll. Eventuell belysning så att den inte kräver alltför mycket energi. Får inte inverka menligt på trafiksäkerheten (reklamljusskylten före skyddsvägen vid Sarvlaxgatan kan ifrågasättas)

K5 Puistoon esimerkiksi piknik penkkiä ja pöytää, sekä jokin taideinstallaatio, mahdollisesti sellainen jota saa koskea, tai jollain lailla voisi leikkiä installaation ympärillä tai tämän kanssa. Esim hyppynaru "teline" eli sellainen että ei tarvitse olla kolme lasta vaan riittää kaksi, jotta narua voi pyörittää

K6 Uusikaupunki, joka ei ole enää uusi vaan vanha, mutta ei niin vanha kuin vanhakaupunki. Kuvastaa kaupungin ajallista kerrostuneisuutta. Tavallista asuinalueita, jonka asukkailla on ollut oma merkityksensä kaupungin kehitykseen. Muistomerkki, joka kuvaa tätä arjen "sankaruutta".

K7 Iso veistos tai vastaava sopisi elävöittämään pientä puistoa. Vanhaa kivijalka puistossa voisi hyödyntää. Paikallishistoriaa esille, puistosta ja Uudestakaupungista. Samalla kävelyreittien kunnostus.

K 8 Fysisk konst, gärna något man får röra, klättra på. Gärna belyst under mörka tiden. Blickfång och inspiration längs lång viktig gata.

K 9 Här, och/eller på andra sidan gatan. En plats där många rör sig och det inte finns så mycket annat att titta på! Fysisk konst, integrerat i miljön, något som inte kräver underhåll. Som allmän regel, gärna verk av lokala konstnärer, hellre fler verk till rimlig kostnad än få dyrbara

K10 Liikenteen vuoksi menehtyneiden luonnoneläinten muistomerkki.

K11 Graffitaita. Luvallinen graffitaita skeittipuiston yhteyteen

K11 Graffitiseinä, mihin nuoret saisi luvan kanssa maalata eikä tarvitsisi esim. leikkipuistoja töhriä.

K12 Sillan alle (ja ylle) valotaidetta.

K13 Muraaleja tai muuta, mitä tässä on ollutkin, mutta ovat rapistuneet...

K 14 Koulun seinä: valotaideteos tai seinämaalauk. Koululla on paljon käyttäjiä niin päivisin kuin vapaa-ajalla, joten teos ilahduttaisi lukuisia kaupunkilaisia.

K14Koulun seinä

K 14 Taideteos Harjurinteen koulun pihalle, jolloin näkyisi laajalle alueelle

K15 Harjurinteen Koulun Brandensteininkadulle näkyvän portaikon korkea ikkuna olisi hyvä paikka taideteokselle. Esimerkiksi Kotkan Yhteisöotalo Messin ikkunoissa on Aiju Salmen-Salmisen teos nimeltä Jengi, jotain sen tapaista, että valo pääsee sisään ja teos näkyy sekä sisällä oleville että kadulla kulkeville. Residenssi tekee mielellään yhteistyötä esim. avoimen taiteilijahaun ja aikaa residenssissä toteuttaa teos.

Seinämaalauk kouluun. Lisäisi oppilaiden ja iltakäyttäjien viihtyvyyttä.

K16 Harjurinteen koulun/Loviisan lukion yhteyteen teokseksi voisi sopia veistos, seinämaalauk, tilataideteos jne. Paikan yhteyteen sopisi teos, joka jollain lailla kommentoisi oppimista, koulutuspolkua, opiskelua ja sen vaikutuksia tms. tai voisi osallistaa nuoria/yleisöä.

K17 Paikalla on jo olemassa oleva vesiallas, jossa on pieni rikkinäiseltä vesijohdosta vaikuttava vesisuihku. Altaaseen tulisi asentaa kirkon, Bonganlinnan ja harjun maisemaan sopiva vesiaihe/veistos, joka houkuttelee istahtamaan altaan vierelle ja nauttimaan maisemasta

K18 Loviisaan joulun aikaan jouluaiheista taidetta

K19 Harjulle valaistu taidepolku, jonka varrelle vuosittain yhteisesti tehty taideteos, kuten veistos. ei ammattitaiteilijan tekemä. Jonkun vetämä ryhmä loviisalaisia tavallisia asukkaita sen tekisi.

K20 Taidepolku Myllyharjulle, erilaisten taideteosten kokoelma läpi Myllyharjun

K21 En jättestor krona mitt på torget. Det skulle poängtera stadens historia, ta fram drottning Lovisa Ulrika

K22 Esim. Patsaita, jotain mitä voi myös koskea ja tunnustella. Helposti saavutettavissa eli kaikkien ulottuvilla.

K23 Aforismit jalkakäytävällä ovat ihania! Samoin runot puistojen penkeissä! Kiitos niistä!

K24 Näiden tyhjillään olevien rapistuneiden talojen ikkunoihin kuvia Loviisan historiasta kuten Haminassa on tehty. Tulisi jotain käyttöä näillekin taloille eikä ammottaisi tyhjyyttä.

K24 Näiden tyhjillään olevien talojen ikkunoihin esim. kuvia vanhasta Loviisasta kuten Haminassa on tehty. Jos näille taloille ei ole muuta käyttöä, niin sopisiko edes julkisen taiteen paikaksi?

K25 "Julbelysning" i form av ljuskonst som är uppe hela mörka delen av året. Kunde vara samma varje år, men åt annat än det vanliga. Kan vara längs nån annan gata också, men den här har känts lite bortglömd...

K26 Seinämuraali. Tässä rakennuksessa olisi oiva paikka muraalille. Joku Loviisaan liittyvä taideteos. Kotkasta voisi ottaa mallia

K27 I de här kvarteren finns flera element-bostadshus med trista fasader. Moderna (kanske till och med vågade) moral målningar skulle göra området intressantare att promenera i och ge variation/kontrast till stadens äldre delar.

K28 Valaistus muurille vaikka onkin yksityispihalla, näkyy ohikulkijoille. Samoin graffiti muurin viereiselle varastorakennuksen seinälle. Historiallista tai modernia.

K29 Vesiliikelaituksen rakennuksen Oltermanninkadun puoleiset ikkunat. Ikkunoissa on aina kaihtimet kiinni, joten teos ei todennäköisesti häiritse sisällätyöskentelevien näköalaa. Teoksen teema voisi olla jotenkin veteen liittyvä. Siitä voisi järjestää piirustuskilpailun nuorille ja voittajan ehdotus toteutetaan ikkunoihin teippaamalla

K30 Någonstans nära skolan och platsen där Badhuset fanns. Statyer, monument som hänvisar till Lovisa som badort.

K31 Generalshagens koulun Puistokadun puoleiseen seinään voisi laittaa jotakin kaksiulotteista.

K32 Ett futuristiskt cykelställ för pendlare. Formgivit av en konstnär. Skulle också ge signaler om att Lovisa understöder cyklandet. PLATS: Nära busstationen och eller nära västra infarten för pendlare som stiger på bussen väster om centrum.

K33 Sairaalapuutarha ja patsaspuisto

Loviisan terveystalouden ja sairaalan yhteyteen kunnostetaan pieni puisto. Puiston paikka voisi olla sisäpihalla. Muutama parkkipaikka poistetaan ja nurmikenttää tasataan sekä laajennetaan niin että alueelle olisi helppo ja esteetön pääsy pyörätuolilla tai jopa sänkytilailla ulkoilemaan.

Kävelytiet olisivat päällystettyjä ja helposti luokse päästäviä.

Puistoon tehdään pieniä levähdyspisteitä, missä potilaita tapaamaan tulleet voisivat kaikessa rauhassa keskustella omaisensa tai ystävänsä kanssa.

Puistoon voitaisiin hankkia tai kerätä jo hankittuja patsaita tai veistoksia kävelyreitinvarten. Esim. lahjoituksina saatuja hauraampia vesistöjä varten voitaisiin rakentaa kevyet sääsuojat.

Puiston suunnittelu voitaisiin antaa kilpailutehtäväksi esim. maamme puutarhaoppilaitoksille oppilas työksi ja juryn muodostaisi puutarha-alan huippuammattilaiset sekä paikalliset kuvanveistäjät ja kaupungin puutarhuri.

K34 I t.ex. den här parken eller någon annan, en installation som hänför sig till atomkraftverket. Atomer barn kan klättra i, atomer av klyvna stenar, atomer som hänger i luften...Här kan också vara informationsskyltar om vad atomenergi är med lite historik Curie, Einstein, finska vetenskapsmän, som en liten vetenskapspark

K35 Sillan jalkakäytävän puoleista kaidetta voisi jotenkin piristää. Vosisko sen maalata hauskesti tai kutoa super-pitkä sukka sitä peittämään - näin keskustaa ja kuningattarenrantaa yhdistäisi nähtävyys.

K36 Yhteisötaideteos "Silta". Loviisan asukkaat osallistuvat taideprojektiin, joka vahvistaa osallisuutta ja yhteisöllisyyttä. "Silta" on yhteys tämän hetken, Loviisan historian ja tulevaisuuden välillä. Silta mahdollistaa eri maailmojen yhteen tulemisen. Teos on ekologisesti, eettisesti ja sosiaalisesti kestävä, se on kaunis ja sulautuu sekä luontoon että ympäristöön ja ottaa huomioon myös muiden lajien monenkirjaisuuden. Teoksessa voidaan elementtinä käyttää syötäviä kasveja (taidepuutarha) ja sen alueella kompostoituvaa kasviainesta käytetään mehevänä multana teoksen elävyyden hyväksi.

K37 (Määrilahden) Sillan kaiteissa voisi olla joku valojuttu. Sehän on niin "kaukana" torilta ettei sinne ole edes jouluvaloja saatu. On turhan ankea varsinkin pimeänä vuodenaikana.

K 38 Längs med promenadvägen på åsen, t.ex. nära Kuckusten. Där kunde placeras figurer, gjutna i järn, ur Kristina Elos bilderböcker, Haren Franz, Draken, Grodan, Råven och Kråkan. .

Kristina är en duktig Lovisakonstnär, viktigt med lokal anknytning. Det skulle vara konst som barn gillade.

K 38 Tämä voisi olla toinen paikka, jonne interaktiivisen valo- ja äänitaidetapahtuman voisi tehdä.

K39 Bastionin seinään valaistuna vanhoja kuvia tai sitten muureille kiipeilemään ihmishahmoja/silhouetteja. Nyt koko linnoitus on ihan unohdettu ja ei kovin kiinnostava vaikka puistona on kaunis. Kaipaisi nostoa ja valaistusta.

K40 Bastionin seinään valaistuja kuvia. Tai muureille kiipeilemään ihmishahmoja/silhouetteja (sotilaita tms.). Saisi linnoitukselle nostetta, kun se ei tunnu kiinnostavan oikein ketään.

K41 Vanhan Rannan alue siistitymmäksi ja sinne kivi- tai betoni teos joka kestää säitä (Ja ihmisiä).

K42 Uuden kävelysillan luokse maalle kaupungin puolelle maamerkki jossa lukee MyLoviisa tai Loviisa tmv isoin valaistuun kirjaimin, josta voisi ottaa selfien.

K43 Voisi olla interaktiivinen ääni- ja valotaideteos pimeimpään aikaan. Nämä valotaideteokset keräävät myös kävijöitä Loviisaan.

K44 Taideteos, josta voi kurkata merelle eri vuodenaikoina ja ottaa selfiet.

K45 Mitt på Saltbodtorget: En rondell med mosaik runt om. Temat för rondellen skulle vara fiske och fisknäring. T.ex. en bassäng med fiskar en ett hållbart material eller gjutna i cement, en mosaik med mönster av fiskar, en staty av en gammaldags fiskare, en stor lax osv. Nordström hade en fiskfabrik och fisket har alltid varit en viktig näringsgren i Lovisa.

K 46 Ulkoilma videotykki esitystila/Ulkoilma auditorio tai elokuvateatteri tila.

Saltbodanin alueelle varataan nurkkaus/kenttä tila, jossa on valmiudet esittää isolla valkokankaalla elokuvia ja kuvaesityksiä ulkoilmassa.

Elokuvat ja esim. Loviisan Kameraseuran non stop digikuva esityksiä voisi katsella syyspimeinä iltoina elo ja syyskuussa esim. ravintoloiden terasseilta tai tilapäisasennetuilta penkeiltä.

Vaatimuksena on helposti asennettava valkokangas ja sähköistysvalmius. Sekä lähialueiden valojen pimennysmahdollisuus esityksen ajaksi.

Äänitekniikan voisi hoitaa kovaäänisillä tai korvakuulokkeilla ja bluetooth/wifi tms. app. pohjaisella järjestelmällä.

Videotykki, vahvistimet ym. voitaisiin asentaa nopeasti paikalleen, kun johdotukset ovat valmiina. Läheisten rakennusten sisätiloja voi hyödyntää esim. videotykin sijoittelussa näin niitä ei tarvitsisi purkaa joka esityskerran jälkeen.

K 47 Valotaidetta Lux Helsinki tyyliin. Ois ihan mahtava paikka jos koko harju olisi täynnä valotaidetta vuoden pimeimpänä ajankohtana. Ehkä ääni vielä mukana. Saataisiin Loviisaan lisää kävijöitä ja loviisalaiset saisivat nauttia valosta pimeimpään aikaan. Tekee hyvää ihmismielelle.

K49 De fina kärlekstrapporna kunde uppmärksammas med t.ex. ett räckle av kätting med hängande hjärtan, en portal i form av en mun eller i ändan av trapporna två hjärtan som är in i varandra eller ett kyssande par. Något kärleksrelaterat

K50 Här vid Kärlekstrappan kunde det finnas t.ex ett räckle med hängande hjärtan, en hjärtportal eller något annat som för tankarna till kärlek. Ett par som kysses, en stor mun... Stället är trappan på väg till Kuckusten.

K51 Kaupunginjohtajan patsas

K52 Kylpyläkulttuuria kuvaileva teos - viheralueella olisi hyvin tilaa.

K 53 Vapaa ranta, Kivienheittely mereen.

Vapaiden rantojen määrä vähenee ja etääntyy kaupungin keskusta. Vapaan rannan symbolina voi pitää sitä, että siellä voi vapaasti heittää kiviä mereen, niin kauas kuin jaksaa kenenkään siitä häiriintymättä tai närkästymättä. Loviisanlahden itärannalle kaavoitettu asuinalue on hieno juttu, mutta aiheuttaa sääntöjen, pönötuksen ja sivistyksen tuleamista ko. rannalle. Loviisassa on haaveiltu ja unelmoitu vuosikausia, oikeammin vuosikymmeniä Sahaniemen aktiivisesta käyttöönnotosta. Mielikuvituksellisiin asunosuunnitelmiin on panostettu ja rahaa on käytetty runsaasti. Hyvin vähän on tapahtunut. Ehkä onneksi. Se on yhä tavallisten kaupunkilaisten kävelykohde, ulkoilupaiikka mistä voi talvella lähteä jäälle hiihtämään tai kesällä veneilemään. Rujo rantamaisema saattaa olla monelle ainoa kontakti mereen niin että jalat voi kastaa vilvoittavaan veteen ilman uimarannan hälyä.

Vapaalla rannalla voi heitellä kiviä mereen ilman huonoa omaatuntoa. Se on vanha tapa

K54 Kivesta esim pieni "tori" ja siihen kiviveistos. Voisi olla hieno Sahaniemen kärjessä - vähän Wau-efektiä.

K55 Voisiko Loviisanlahteen sijoittaa taideteoksen, joka näkyisi kummallekin puolelle lahtea sekä uudelta lahden poikki sijaitsevalta sillalta

K56 (MÄÄRLAHTI) Muraali tämän kerrostalon seinään

K57 Asunotomessualueelle kaupunkilaisten virkistykseksi valaistua taidetta, solisevia vesielementtejä, jotain mikä saisi viihtymään ulkona.

K58 Uusi asuntoalue ja valotaide

K59 Torille joku taideteos, jotta sitä saataisiin elävöitettyä.

K60 Graffitiseinä olis kiva (RAATIHUONE)

K61 (TORI) Näköispatsas nykyisestä kaupunginjohtajasta.

K61 (TORI) Taideohjelmassa pitäisi noudattaa prosenttiperiaate kaikkiin rakennushankkeisiin. Ammattilaiset pitää valita teos/taiteilija ja siitä on maksettava asianmukaiset korvaukset. Tämä ei saisi olla poliitikkojen eikä kaupungin hallituksen lobbaushomma. Tärkeämpi kun tarkka sijainti on teoksen kytkös ja vuorovaikutus paikkaan. Taidetta olisi oltava sekä keskustassa että maaseudulla. Taideohjelma pitäisi myös laatia taitteen ammattilaiset eikä taiteesta kiinnostuneet paikallispolitiikot.

ASUKASKYSELY / KOSKENKYLÄN (F) JA PERNAJAN (P) ALUEEN VASTAUKSET NUMEROITUNA

KOSKENKYLÄ FORSBY

F1 Lasten taidetta Israelinmetsän leikkipuistoon. Tai lasten suunnittelema/ideoima/päättämä teos...

- *Esim. hauska näyttävä portti leikkipuistoon*

F2 Fredrika Wilhelmina Carstensin puisto ja patsas Fredrika Wilhelmina Carstens kirjoitti Suomen ensimmäisen romaanin Murgrönan (Muratti) Koskenkylässä. Romaani julkaistiin vuonna 1840. Kirjailija on ansainnut muistomerkkinsä. Romaanissa kuvataan paljon luontoa ja kasveja, joiden perusteella puiston voisi suunnitella.

F2b Fredrika Wilhelmina Carstensin puisto Suomen ensimmäinen romaani (Murgrönan) on kirjoitettu Koskenkylässä ja julkaistu vuonna 1840. Romaani on saanut arvostusta vasta kauan kirjailijan kuoleman jälkeen. Olisi merkittävä ele, jos Loviisan kaupunki perustaisi muistomerkkin kirjailijalle, joka ei ole saanut ansaitsemaansa arvostusta. Romaanin kuvauksessa on välähdyksiä Koskenkylän luonnosta. Carstens kuvailee kirjassaan puutarhaa ja kasveja, joten puisto tai istutukset olisivat tärkeä lisä muistomerkillle. Samalla kolmion muotoisesta viheralueesta voisi tehdä sillan kävelytielle.

- *Puisto hyvä ehdotus, kartassa kuvattu paikka ei luultavasti mahdollinen mutta lähellä toinen. Vaatii kaavaan nimimuutoksen.*

F3 Perinteinen kyläsauna Elävän kulttuurin muistomerkki. Koskenkylän joen vanha pesutupa ja saunarakennus vuodelta 1914 on surkeassa kunnossa. Tilalle olisi mukava saada alueen historiaan ja kulttuuriperintöön sopiva yhteissauna, jonka voisi vuokrata omaan käyttöön. Sauna on parhaimmillaan osa elävää suomalaista kulttuuriperintöä. Sahan työntekijöille rakennettu sauna oli sitä aikoinaan. Sauna on samalla perinteinen ja trendikäs. Tällaista yhteisöllistä elävän kulttuuriperinnön muistomerkkiä ei ole muualla.

F4 Tämä rakennus ja sen seutu on synkkää ja myös jalankulkijoille vaarallinen paikka, kun ei ole jalkakäytävää. Jotain piristystä, valoa ja turvallisuutta tuovia elementtejä olisi hyvä olla tässä mutkassa.

F5 Askolinin muistomerkki suuren kiven ja penkkien yhteyteen

- *Laatta, taideteos? Siitä riippuen myös toteutus erilainen; laatta helppo, taide suurempi hanke.*

F6 Tämä alue on pimeä ja pusikkoinen mutta silti kaikkein kaunein kohta Koskenkylässä. Kaipaisi joko kosken valaisua tai jotain valaistua taideteosta. Pusikot peittävät näkymää kauniille kartanolle ja alue on ihan joutomaata. Todella synkkää seutua, joka kaipaisi piristystä!

F6b Pimeä nurkkaus, johon olisi hyvä saada valaistusta. Voisiko koskea valaista tai tehdä jonkun valaistun taideteoksen? Koskenranta tällä puolen siltaa on "joutomaata" ja pusikoitunutta. Pusikot haittaavat näkymää kauniille kartanolle. Sillan seutu kuitenkin Koskenkylän kauneimpia paikkoja ja ansaitsisi panostuksen viihtyvyyteen.

F7 Ruukinpuisto tai tukkipuusto Muistomerkki ruukkitoimintaan ja/tai sahateollisuuteen liittyen.

Koskenkylän ruukinpuisto tai Askolinipuisto Forsby bruk on Itä-Uudenmaan vanhin ruukki ja Suomen 9. vanhin ruukki. Tänne jokin ruukkiin, masuuniin, tukinuittoon tai sahatoimintaan liittyvä taideteos, kiitos! Alueen risukkoa voisi harventaa ja laittaa taideteoksen esim. masuunin tai proomun tai vastaavaa kuvaavan teoksen, penkin ja hoidetun ympäristön.

F8 Unohdettujen rakennusten elämä Koskenkylästä on purettu kauniita vanhoja rakennuksia vuosikymmeniä sitten. Jokaisesta puretusta tai palaneesta merkittävämmästä rakennuksesta (esim. långbyggnad yms.) voisi tehdä maalauksen sähkökaappiin tai muuhun julkisella paikalla olevaan rakennelmaan, johon se sopii. Taiteilija Heini Lehväslaiho on tehnyt eläinaiheisia taideteoksia. Olisi hienoa, jos Heinin eläinaiheisia teoksia (esim. lintuja) saisi esille 2-3 sähkökaappiin kylän varrelle.

F9 Kuninkaantien muistomerkki Kuninkaantie on vuosisatoja kulkenut Koskenkylän läpi. Tien varrelle Koskenkylän päiväkodin edustalle olisi mukava saada muistomerkki.

- *Päiväkodin lähelle / viereen kyltti, jossa myös lapset mukaan suunnittelemaan – lapsia kiinnostavia elementtejä joiden kautta tulee historia myös lapsille tutuksi, interaktiivista kestävää osaa tms. mutta myös kyltin ”yläosaan” aikuisia varten puhtaasti informatiivinen osuus.*

F10 Kalastuksen muistomerkki Tornionjoen lippoamisen lisäksi myös Koskenkylässä on vahva kalastuksen ja koskikalastuksen perinne. Tänne sopisi koskikalastukseen liittyvä muistomerkki ja pieni taukopaikka kalastuksen lomaan.

- *Silmu -rahaa?*

F11 Varrella virran Luontoon sopiva esteettinen polku, joka laskeutuu Koskenkylän koulukeskuksesta Forsöntielle. Upea näköala virralle ja nopeampi reitti koululle voisi olla koulun oppilaiden vaihtelevien taideteosten näyttämö

Yhteenveto Koskenkylä:

- *Paikallishistoriaa, valoa pimeisiin paikkoihin, suuri osa toiveista toteutettavissa suht helpostikin toteutettavissa muiden kulttuuriprojektien yhteydessä, koulujen kanssa jne. Valaistus yhteistyössä muun alueen kehittämisen kanssa jne.*
- *Sahatoiminnan muistomerkkiä, taidetta Ruukin historiaan liittyen, Sillan seudulle lisähuomiota*
- *Tukinuiton historiaan liittyvää tapahtumaa?*

PERNAJA PERNÄ

P1a Är här en lekplats för barn? Till en lekplats kunde byggas statuer med husdjur, som kor, grisar, hästar, får, höns mm. Gärna kan de vara på något sätt interaktiva, ha ljud, fungera som klätterställningar, gungor eller "trampbilar"

P1 Jotakin, mikä yhdistää kylän liikuntapaikkoja ja edistäisi täten niiden aktiivista käyttöä.

P2a Här på förrådsväggen eller någon annan vägg reliefer, målningar eller ljuskonst som har Inge Lööks fina gamla tanter som motiv. Inge är en nationellt känd konstnär. Kanske hon har ideer?

P2 På det röda förrådet: något som påminner om konstnär Inge Lööks fina gamla tanter. Måning på väggen, en relief eller något annat som Inge Lööks anser är bra. Inge Lööks fina tantbilder är kända, inte bara i Finland utan också utomlands. Värda att noteras.

P3 Kellotapulia saisi jotenkin valaista. Hieno paikka jää pimentoon. Pernajassa voisi tuoda enemmän esille keskiaikaisuutta.

Kaikki taidekyselyn ehdotukset

Graffitiseinä olis kiva (RAATIHUONE)

Taide-teos, josta voi kurkata merelle eri vuodenaikoina ja ottaa selfiet.

Valaistu kivi, yllättävä elementti keskelle pimeää hiihtäjien iloksi.

Suihkulähde meressä

Sillan jalkakäytävän puoleista kaidetta voisi jotenkin piristää. Vosisko sen maalata hauska tai kutoa super-pitkä sukka sitä peittämään - näin keskustaa ja kuningattaren rantaa yhdistäisi nähtävyys.

Längs med promenadvägen på åsen, t.ex. nära Kuckusten. Där kunde placeras figurer, gjutna i järn, ur Kristina Elos bilderböcker, Haren Franz, Draken, Grodan, Råven och Kråkan. Kristina är en duktig Lovisakonstnär, viktigt med lokal anknytning. Det skulle vara konst som barn gillade.

En jättestor krona mitt på torget. Det skulle poängtera stadens historia, ta fram drottning Lovisa Ulrika.

Pimeä nurkkaus, johon olisi hyvä saada valaistusta. Voisiko koskea valaista tai tehdä jonkun valaistun taideteoksen? Koskenranta tällä puolen siltaa on "joutomaata" ja pusikoitunutta. Pusikot haittaavat näkymää kauniille kartanolle. Sillan seutu kuitenkin Koskenkylän kauneimpia paikkoja ja ansaitsisi panostuksen viihtyvyyteen.

Bastionin seinään valaistuja kuvia. Tai muureille kiipeilemään ihmishahmoja/silhouetteja (sotilaita tms.). Saisi linnoitukselle nostetta, kun se ei tunnu kiinnostavan oikein ketään. Kylpyläkulttuurista kuvaileva teos - viheralueella olisi hyvin tilaa.

Tämä alue on pimeä ja pusikkoinen mutta silti kaikkein kaunein kohta Koskenkylässä. Kaipaisi joko kosken valaisua tai jotain valaistua taideteosta. Pusikot peittävät näkymää kauniille kartanolle ja alue on ihan joutomaata. Todella synkkää seutua, joka kaipaisi piristystä!

Liittymän toisella puolella olevalle kalastajalle kumppani? Tai saalis?

Liittymän toisella puolella olevalle kalastajalle kaveri. Tai saalis?

Bastionin seinään valaistuna vanhoja kuvia tai sitten muureille kiipeilemään ihmishahmoja/silhouetteja. Nyt koko linnoitus on ihan unohdettu ja ei kovin kiinnostava vaikka puistona on kaunis. Kaipaisi nostoa ja valaistusta.

Näiden tyhjillään olevien rapistuneiden talojen ikkunoihin kuvia Loviisan historiasta kuten Haminassa on tehty. Tulisi jotain käyttöä näillekin taloille eikä ammottaisi tyhjyyttä.

Näiden tyhjillään olevien talojen ikkunoihin esim. kuvia vanhasta Loviisasta kuten Haminassa on tehty. Jos näille taloille ei ole muuta käyttöä, niin sopisiko edes julkisen taiteen paikaksi?

(MÄÄRLAHTI) Muraali tämän kerrostalon seinään.

Kellotapulia saisi jotenkin valaista. Hieno paikka jää pimentoon. Pernajassa voisi tuoda enemmän esille keskiaikaisuutta.

I de här kvarteren finns flera element-bostadshus med trista fasader. Moderna (kanske till och med vågade) moral målningar skulle göra området intressantare att promenera i och ge variation/kontrast till stadens äldre delar.

"Julbelysning" i form av ljuskonst som är uppe hela mörka delen av året. Kunde vara samma varje år, men åt annat än det vanliga. Kan vara längs någon annan gata också, men den här har känts lite bortglömd...

Nykyaikainen patsaspuisto

Lasten taidetta Israelinmetsän leikkipuistoon. Tai lasten suunnittelema/ideoima/päättämä teos...

Torille joku taideteos, jotta sitä saataisiin elävöitettyä.

Sillan alle (ja ylle) valotaidetta.

Muraaleja tai muuta, mitä tässä on ollutkin, mutta ovat rapistuneet...

Liikenneympyrän keskelle pienosmalli Ungernin linnoituksesta. Mahdollisesti kevyesti valaistuna (niin ettei häiritse liikennettä). Ungern on harvinainen ja Suomen mittakaavassa hyvin omaleimainen kohde. Mikä olisi parempi sisääntulotoivotus historialliseen Loviisaan! (Itäisen liittymän ympyrään voisi laittaa Rosenin pienoismallin)

Loviisaan joulun aikaan jouluaiheista taidetta

Esim. Patsaita, jotain mitä voi myös koskea ja tunnustella. Helposti saavutettavissa eli kaikkien ulottuvilla.

Asuntomessualueelle kaupunkilaisten virkistykseksi valaistua taidetta, solisevia vesielementtejä, jotain mikä saisi viihtymään ulkona.

Uusi asuntoalue ja valotaide

Koskenkylän ruukinpuisto tai Askolininpuisto

Tukinuittoon, sahan toimintaan tai masuuniin liittyvä muistomerkki, puisto ja istutuksia
Forsbyn ruukki on Itä-Uudenmaan vanhin ruukki ja Suomen 9. vanhin ruukki. Koskenkylä on historiallinen ja kasvava alue, joka ansaitsee taideteoksensa.

Fredrika Wilhelmina Carstensin puisto. Suomen ensimmäinen romaani (Murgrönan) on kirjoitettu Koskenkylässä ja julkaistu vuonna 1840. Romaani on saanut arvostusta vasta kauan kirjailijan kuoleman jälkeen. Olisi merkittävä ele, jos Loviisan kaupunki perustaisi muistomerkkin kirjailijalle, joka ei ole saanut ansaitsemaansa arvostusta. Romanin kuvauksessa on välähdyksiä Koskenkylän luonnosta.

Carstens kuvailee kirjassaan puutarhaa ja kasveja, joten puisto tai istutukset olisivat tärkeä lisä muistomerkille. Samalla kolmion muotoisesta viheralueesta voisi tehdä sillan kävelytielle.

Puistoon esimerkiksi piknik penkkiä ja pöytää, sekä jokin taideinstallaatio, mahdollisesti sellainen jota saa koskea, tai jollain lailla voisi leikkiä installaation ympärillä tai tämän kanssa. Esim hyppynaru "teline" eli sellainen että ei tarvitse olla kolme lasta vaan riittää kaksi, jotta narua voi pyörittää.

Koirayätävällinen puistoalue, ehkäpä taidetta joiden yli tai ali koirat voivat kävellä, nuuhkia ja tutkia.

Täällä on suuri alue josta saisi aidattua koirapuistoaluetta, piknikpöytiä, interaktiivista taidetta, valaistusta lisäämään turvallisuuden tunnetta.

Tai koristevalastusta/sesonkivaloja puistoalueen puihin ja maisemaan

Koskenkylän ruukinpuisto tai Askolininpuisto

Forsby bruk on Itä-Uudenmaan vanhin ruukki ja Suomen 9. vanhin ruukki. Tänne jokin ruukkiin, masuuniin, tukinuittoon tai sahatoimintaan liittyvä taideteos, kiitos!

Alueen risukkoa voisi harventaa ja laittaa taideteoksen esim. masuunin tai proomun tai vastaavaa kuvaavan teoksen, penkin ja hoidetun ympäristön.

Fredrika Wilhelmina Carstensin puisto ja patsas

Fredrika Wilhelmina Carstens kirjoitti Suomen ensimmäisen romaanin Murgrönan (Muratti) Koskenkylässä. Romaani julkaistiin vuonna 1840. Kirjailija on ansainnut muistomerkkinsä. Romaanissa kuvataan paljon luontoa ja kasveja, joiden perusteella puiston voisi suunnitella.

Ruukinpuisto tai tukkipuusto

Muistomerkki ruukkitoimintaan ja/tai sahateollisuuteen liittyen.

Askolinin muistomerkki suuren kiven ja penkkien yhteyteen

Perinteinen kyläsauna

Elävän kulttuurin muistomerkki. Koskenkylän joen vanha pesutupa ja saunarakennus vuodelta 1914 on surkeassa kunnossa. Tilalle olisi mukava saada alueen historiaan ja kulttuuriperintöön sopiva yhteissauna, jonka voisi vuokrata omaan käyttöön.

Sauna on parhaimmillaan osa elävää suomalaista kulttuuriperintöä. Sahan työntekijöille rakennettu sauna oli sitä aikoinaan. Sauna on samalla perinteinen ja trendikäs. Tällaista yhteisöllistä elävän kulttuuriperinnön muistomerkkiä ei ole muualla.

Kalastuksen muistomerkki

Tornionjoen lippoamisen lisäksi myös Koskenkylässä on vahva kalastuksen ja koskikalastuksen perinne. Tähän sopisi koskikalastukseen liittyvä muistomerkki ja pieni taukopaikka kalastuksen lomaan.

Varrella virran

Luontoon sopiva esteettinen polku, joka laskeutuu Koskenkylän koulukeskuksesta Forsöntielle.

Upea näköala virralle ja nopeampi reitti koululle voisi olla koulun oppilaiden vaihtelevien taideteosten näyttämö

Kuninkaantien muistomerkki

Kuninkaantie on vuosisatoja kulkenut Koskenkylän läpi. Tien varrelle Koskenkylän päiväkodin edustalle olisi mukava saada muistomerkki.

Unohdettujen rakennusten elämä

Koskenkylästä on purettu kauniita vanhoja rakennuksia vuosikymmeniä sitten. Jokaisesta puretusta tai palaneesta merkittävämmästä rakennuksesta (esim. långbyggnad yms.) voisi tehdä maalauksen sähkökaappiin tai muuhun julkisella paikalla olevaan rakennelmaan, johon se sopii.

Taiteilija Heini Lehvälaiho on tehnyt eläinaiheisia taideteoksia. Olisi hienoa, jos Heinin eläinaiheisia teoksia (esim. lintuja) saisi esille 2-3 sähkökaappiin kylän varrelle.

Tämä rakennus ja sen seutu on synkkää ja myös jalankulkijoille vaarallinen paikka, kun ei ole jalkakäytävää. Jotain piristystä, valoa ja turvallisuutta tuovia elementtejä olisi hyvä olla tässä mutkassa.

Veneilijän sijaan jokin näyttävämpi taideteos mikä yhdistää siinä maaseudun, kaupungin, meren, historian, nykyisyyden. Jos edellisessä kiertoliittymässä olisi jokin matalampi tähän kaipaava korkeampaa sillä seuraava on Kirkko mikä on korkea. Nivoisi yhteen kaupunkiin tulon ja lähtemisen, huomioiden myös itäisen kuertoliittymän Valaistus muurille vaikka onkin yksityispihalla, näkyy ohikulkijoille. Samoin graffiti muurin viereiselle varastorakennuksen seinälle. Historiallista tai modernia.

Fysisk konst, gärna något man får röra, klättra på. Gärna belyst under mörka tiden.

Blickfång och inspiration längs lång viktig gata.

Här, och/eller på andra sidan gatan. En plats där många rör sig och det inte finns så mycket annat att titta på! Fysisk konst, integrerat i miljön, något som inte kräver underhåll. Som allmän regel, gärna verk av lokala konstnärer, hellre fler verk till rimlig kostnad än få dyrbara

Längs hela Helsingforsleden. Något som visar att man befinner sig nära centrum i en livaktig småstad. Växlande teman om möjligt till till rimlig kostnad. Eller mer bestående, som inte kräver underhåll. Eventuell belysning så att den inte kräver alltför mycket energi. Får inte inverka menligt på trafiksäkerheten (reklamljusskylten före skyddsvägen vid Sarvlaxgatan kan ifrågasättas)

Voisiko tähän kehitellä jotain esim. taidevalaistusta patoon?

Muistomerkki Virginia af Forsellesille jonnekin Ruukkiin. Joku taideteos, joka kuvaisi naisjohtajuutta.

Ett futuristiskt cykelställ för pendlare. Formgivit av en konstnär. Skulle också ge signaler om att Lovisa understöder cyklandet. PLATS: Nära busstationen och eller nära västra infarten för pendlare som stiger på bussen väster om centrum.

I t.ex. den här parken eller någon annan, en installation som hänför sig till atomkraftverket. Atomer barn kan klättra i, atomer av klyvna stenar, atomer som hänger i luften...Här kan också vara informationsskyltar om vad atomenergi är med lite historik Curie, Einstein, finska vetenskapsmän, som en liten vetenskapspark.

Någonstans nära skolan och platsen där Badhuset fanns. Statyer, monument som hänvisar till Lovisa som badort.

Mitt på Saltbodtorget: En rondell med mosaik runt om. Temat för rondellen skulle vara fiske och fisknäring. T.ex. en bassäng med fiskar en ett hållbart material eller gjutna i cement, en mosaik med mönster av fiskar, en staty av en gammaldags fiskare, en stor lax osv. Nordström hade en fiskfabrik och fisket har alltid varit en viktig näringsgren i Lovisa.

Är här en lekplats för barn? Till en lekplats kunde byggas statuer med husdjur, som kor, grisar, hästar, får, höns mm. Gärna kan de vara på något sätt interaktiva, ha ljud, fungera som klätterställningar, gungor eller "trampbilar".

Här på förrådsväggen eller någon annan vägg reliefer, målningar eller ljuskonst som har Inge Lööks fina gamla tanter som motiv. Inge är en nationellt känd konstnär. Kanske hon har ideer?

Harjulle valaistu taidepolku, jonka varrelle vuosittain yhteisesti tehty taideteos, kuten veistos. ei ammattitaiteilijan tekemä. Jonkun vetämä ryhmä loviisalaisia tavallisia asukkaita sen tekisi.

Ett minnesmärke över Elina Sorainen/keramiker, död 2017 och hennes man Kai Nieminen/författare och översättare, född 1950. Nationellt och internationellt kända och prisbelönda, lokalt aktiva påverkare båda två. Bosatta i Baggböle/Isnäs sedan 1980. En vacker sten i naturen med inskrift kunde passa, i sällskap med vackra träd, t.ex. björkar och granar, snyggt belysta under årets mörka period.

Här vid Kärlekstrappan kunde det finnas t.ex ett räcke med hängande hjärtan, en hjärtportal eller något annat som för tankarna till kärlek. Ett par som kysses, en stor mun...

Stället är trappan på väg till Kuckusten.

På det röda förrådet: något som påminner om konstnär Inge Lööks fina gamla tanter. Måning på väggen, en relief eller något annat som Inge Löök anser är bra. Inge Lööks fina tantbilder är kända, inte bara i Finland utan också utomlands. Värda att noteras. De fina kärlekstrapporna kunde uppmärksammas med t.ex. ett räcke av kätting med hängande hjärtan, en portal i form av en mun eller i ändan av trapporna två hjärtan som är in i varandra eller ett kyssande par. Något kärleksrelaterat.

Uuden kävelysillan luokse maalle kaupungin puolelle maamerkki jossa lukee MyLoviisa tai Loviisa tmv isoin valaistu in kirjaimin, josta voisi ottaa selfien.

Harjurinteen Koulun Brandensteininkadulle näkyvän portaikon korkea ikkuna olisi hyvä paikka taideteokselle. Esimerkiksi Kotkan Yhteisötaiteilijain Messin ikkunoissa on Aiju Salmen-Salmisen teos nimeltä Jengi, josta sen tapaista, että valo pääsee sisään ja teos näkyy sekä sisällä oleville että kadulla kulkeville. Residenssi tekee mielellään yhteistyötä esim. avoimen taiteilijajahan ja aikaa residenssissä toteuttaa teos.

Generalshagens koulun Puistokadun puoleiseen seinään voisi laittaa jotakin kaksiulotteista.

Vesiliikelaitekon rakennuksen Oltermanninkadun puoleiset ikkunat. Ikkunoissa on aina kaihtimet kiinni, joten teos ei todennäköisesti häiritse sisällä olevien näköalaa. Teoksen teema voisi olla jotenkin veteen liittyvä. Siitä voisi järjestää piirustuskilpailun nuorille ja voittajan ehdotus toteutetaan ikkunoihin teippaamalla.

(TORI) Taideohjelmassa pitäisi noudattaa prosenttiperiaate kaikkiin rakennushankkeisiin. Ammattilaiset pitää valita teos/taiteilija ja siitä on maksettava asianmukaiset korvaukset. Tämä ei saisi olla politiikkojen eikä kaupungin hallituksen lobbaushomma. Tärkeämpi kun tarkka sijainti on teoksen kytkös ja vuorovaikutus paikkaan. Taidetta olisi oltava sekä keskustassa että maaseudulla. Taideohjelma pitäisi myös laatia taitteen ammattilaiset eikä taiteesta kiinnostuneet paikallispolitiikot.

Graffiti-aiota. Luvallinen graffiti-aiota skeittipuiston yhteyteen. Graffiti-aiota, mihin nuoret saisi luvan kanssa maalata eikä tarvitsisi esim. leikkipuistoja töhriä.

Voisi olla interaktiivinen ääni- ja valotaideteos pimeimpään aikaan. Nämä valotaideteokset keräävät myös kävijöitä Loviisaan.

Tämä voisi olla toinen paikka, jonne interaktiivisen valo- ja äänitaidetapahtuman voisi tehdä.

Valotaidetta Lux Helsinki tyyliin. Ois ihan mahtava paikka jos koko harju olisi täynnä valotaidetta vuoden pimeimpänä ajankohtana. Ehkä ääni vielä mukana. Saataisiin Loviisaan lisää kävijöitä ja loviisalaiset saisivat nauttia valosta pimeimpään aikaan. Tekee hyvää ihmismielelle.

Liikenneympyrään pienosmalli Ungernin linnoituksesta. Mahdollisesti kevyesti valaistu, liikenneturvallisuus huomioiden. Itäisen liittymän ympyrään pienoismalli Rosenista. Molemmat omaleimaisia, upeita kohteita, joita voisi nostaa esiin näissä sisääntuloissa. Miksei jopa Svartholman pienoismalli myös johonkin

Atomitien päähän patsas tai monumentti.

Kuvanveistäjä liitto, Loviisan kaupunki ja Fortum järjestävät veistoskilpailun, missä etsitään Atomitien päähän mantereen puolelle Fortumin portin läheisyyteen veistosta tai monumenttia kuvastamaan laitoksen historiaa ja kaupungin asukkaiden kanssa tehtyä työtä ja yhteistyötä vuosien varrella. Patsaan paljastustilaisuus olisi jonkin vuosipäivän yhteydessä.

Monumentista tulisi mielenkiinnon kohde. Se olisi myös taidekeskustelun aiheena. Vastustajakin hakkeelle löytyisi periloviisalaiseen tapaan.

Nykyisin laitokselle ei tehdä enää vierailuja entiseen malliin, vaan vierailijat käyvät vain porttirakennuksessa kääntymässä. Ko. Monumentti olisi myös osa vierailua. Se voisi toimia myös jonkinlaisena merenkulkijoidenkin kiintopisteenä.

Laitoksen purun jälkeen monumentti voitaisiin siirtää loppusijoituspaikan päälle. Joten yksi monumentin suunnitteluperusteista olisi ääretön pitkäikäisyys.

Sairaalapuutarha ja patsaspuisto

Loviisan terveystieteiden keskuksen ja sairaalan yhteyteen kunnostetaan pieni puisto. Puiston paikka voisi olla sisäpihalla. Muutama parkkipaikka poistetaan ja nurmikenttää tasataan sekä laajennetaan niin että alueelle olisi helppo ja esteetön pääsy pyörätuolilla tai jopa sänkypotilailla ulkoilemaan.

Kävelytiet olisivat päällystettyjä ja helposti luokse päästäviä.

Puistoon tehdään pieniä levähdyspisteitä, missä potilaita tapaamaan tulleet voisivat kaikessa rauhassa keskustella omaisensa tai ystävänsä kanssa.

Puistoon voitaisiin hankkia tai kerätä jo hankittuja patsaita tai veistoksia kävelyreitille varten. Esim. lahjoituksina saatuja hauraampia vesistöjä varten voitaisiin rakentaa kevyet sääsuojat.

Puiston suunnittelu voitaisiin antaa kilpailutehtäväksi esim. maamme puutarhaoppilaitoksille oppilas työksi ja juryn muodostaisi puutarha-alan huippuammattilaiset sekä paikalliset kuvanveistäjät ja kaupungin puutarhuri.

Vapaa ranta, Kivienheittely mereen.

Vapaiden rantojen määrä vähenee ja etäännyy kaupungin keskusta. Vapaan rannan symbolina voi pitää sitä, että siellä voi vapaasti heittää kiviä mereen, niin kauas kuin jaksaa kenenkään siitä häiriintymättä tai närkästymättä. Loviisanlahden itärannalle kaavoitettu asuinalue on hieno juttu, mutta aiheuttaa sääntöjen, pönötyksen ja sivistyksen tulehusta ko. rannalle.

Loviisassa on haaveiltu ja unelmoitu vuosikausia, oikeammin vuosikymmeniä Sahaniemen aktiivisesta käyttöönotosta. Mielikuvituksellisiin asutus suunnitelmiin on panostettu ja rahaa on käytetty runsaasti. Hyvin vähän on tapahtunut. Ehkä onneksi. Se on yhä tavallisten kaupunkilaisten kävelykohde, ulkoilupaikka mistä voi talvella lähteä jäälle hiihtämään tai kesällä veneilemään. Rujo rantamaisema saattaa olla monelle ainoa kontakti mereen niin että jalat voi kastaa vilvoittavaan veteen ilman uimarannan hälyä. Vapaalla rannalla voi heitellä kiviä mereen ilman huonoa omaatuntoa. Se on vanha tapa

Taidekirppis

Loviisassa voitaisiin järjestää joskus hiljaisena ajanjaksona taidekirppis. Marraskuu, tammikuu, helmikuu voisivat olla ajankohtia milloin on tapahtumarintamalla melko hiljaista.

Taidekirppiksen ideana on että ihmiset voisivat tuoda taideteoksia kaupaksi ja huutokaupattavaksi esim. liikunetahalliin järjestettävään tilaisuuteen. Sääntönä olisi että teokset olisivat taidekentän piiriin kuuluvia tuotteita. Tauluja, julisteita, veistoksia, nuottivihkoja designtuotteita.

Ulkoilma videotykki esitystila/Ulkoilma auditorio tai elokuvateatteri tila.

Saltbodanin alueelle varataan nurkkaus/kenttä tila, jossa on valmiudet esittää isolla valkokankaalla elokuvia ja kuvaesityksiä ulkoilmassa.

Elokuvat ja esim. Loviisan Kameraseuran non stop digikuva esityksiä voisi katsella syyspimeinä iltoina elo ja syyskuussa esim. ravintoloiden terasseilta tai tilapäisasennetuilta penkeiltä.

Vaatumuksena on helposti asennettava valkokangas ja sähköistysvalmius. Sekä lähialueiden valojen pimennysmahdollisuus esityksen ajaksi.

Äänitekniikan voisi hoitaa kovaäänisillä tai korvakuulokkeilla ja bluetooth/wifi tms. app. pohjaisella järjestelmällä.

Videotykki, vahvistimet ym. voitaisiin asentaa nopeasti paikalleen, kun johdotukset ovat valmiina. Läheisten rakennusten sisätiloja voi hyödyntää esim. videotykin sijoittelussa näin niitä ei tarvitsisi purkaa joka esityskerran jälkeen.

Koulun seinä

Taideteos Harjurinteen koulun pihalle, jolloin näkyisi laajalle alueelle

Kivesta esim pieni "tori" ja siihen kiviveistos. Voisi olla hieno Sahaniemen kärjessä - vähän Wau-efektiä.

Vanhan Rannan alue siistitymmäksi ja sinne kivi- tai betoni teos joka kestää säitä (Ja ihmisiä).

Jotakin, mikä yhdistää kylän liikuntapaikkoja ja edistäisi täten niiden aktiivista käyttöä.

Harjurinteen koulun/Loviisan lukion yhteyteen teokseksi voisi sopia veistos, seinämaalaus, tilataideteos jne. Paikan yhteyteen sopisi teos, joka jollain lailla kommentoisi oppimista, koulutuspolkua, opiskelua ja sen vaikutuksia tms. tai voisi osallistaa nuoria/yleisöä.

Seinämaalaus kouluun. Lisäisi oppilaiden ja iltakäyttäjien viihtyvyyttä.

Koulun seinä: valotaideteos tai seinämaalaus. Koululla on paljon käyttäjiä niin päivisin kuin vapaa-ajalla, joten teos ilahduttaisi lukuisia kaupunkilaisia.

Joku hieno patsas, kenties jokin sisällissotaan tai saksalaisten maannousuun liittyvää.

Seinämuraali. Tässä rakennuksessa olisi oiva paikka muraalille. Joku Loviisaan liittyvä taideteos. Kotkasta voisi ottaa mallia.

Saaristotien ihan päähän "kehykset" missä voi käydä ottamassa kuvan

Iso veistos tai vastaava sopisi elävöittämään pientä puistoa. Vanhaa kivijalka puistossa voisi hyödyntää. Paikallishistoriaa esille, puistosta ja Uudestakaupungista. Samalla kävelyreittien kunnostus.

Yhteisötaideteos "Silta". Loviisan asukkaat osallistuvat taideprojektiin, joka vahvistaa osallisuutta ja yhteisöllisyyttä. "Silta" on yhteys tämän hetken, Loviisan historian ja tulevaisuuden välillä. Silta mahdollistaa eri maailmojen yhteen tulemisen. Teos on ekologisesti, eettisesti ja sosiaalisesti kestävä, se on kaunis ja sulautuu sekä luontoon että ympäristöön ja ottaa huomioon myös muiden lajien monenkirjaisuuden. Teoksessa voidaan elementtinä käyttää syötäviä kasveja (taidepuutarha) ja sen alueella kompostoituvaa kasviainesta käytetään mehevänä multana teoksen elävyyden hyväksi.

Liikenteen vuoksi menehtyneiden luonnoneläinten muistomerkki.

Aforismit jalkakäytävällä ovat ihania! Samoin runot puistojen penkeissä! Kiitos niistä!

Paikalla on jo olemassa oleva vesiallas, jossa on pieni rikkinäiseltä vesijohdosta vaikuttava vesisuihku. Altaaseen tulisi asentaa kirkon, Bonganlinnan ja harjun maisemaan sopiva vesiaihe/veistos, joka houkuttelee istahtamaan altaan vierelle ja nauttimaan maisemasta Uusikaupunki, joka ei ole enää uusi vaan vanha, mutta ei niin vanha kuin vanhakaupunki. Kuvastaa kaupungin ajallista kerrostuneisuutta. Tavallista asuinalueita, jonka asukkailla on ollut oma merkityksensä kaupungin kehitykseen. Muistomerkki, joka kuvaa tätä arjen "sankaruutta".

Suolatorille isohko patsas tai suihkukaivo elävöittämään toria

Taidepolku Myllyharjulle, erilaisten taideteosten kokoelma läpi Myllyharjun

Voisiko Loviisanlahteen sijoittaa taideteoksen, joka näkyisi kummallekin puolelle lahtea sekä uudelta lahden poikki sijaitsevalta sillalta

Strömforsin ruukkiin on jo vuosia toivottu ja suunniteltu taidepenkkejä eli paikallisten taiteilijoiden tuunaamia kaupungin penkkejä. Turistit voisivat levähtää niissä ja ihailla kaunista aluetta.

Lapsille sopiva taidepolku. Lapsia kiinnostavia toiminnallisia taideteoksia muutama ympäri kylää ja kartta minkä avulla niitä voi bongata. Lapset jäävät usein huomioimatta julkisessa taiteessa. Kun lapset viihtyvät ruukissa, viihtyvät myös vanhemmat ja kuluttavat enemmän rahaa paikallisiin palveluihin ja kertovat helpommin eteenpäin tutuille kuinka kiva paikka Loviisa on.

Markkinämäki on ollut tärkeä kaupankäynnin ja muinaisen asumisen alue.

Tie (Kiramontie) vie uimarannalle ja tältä puolen rantaa ruukkialueen tunnetuimmat maamerkit heijastuvat patoaltaan pintaan. Nykytaidetta, valoinstallaatiota tai nykyveistosta, alue on elinvoimainen ja elää uutta tulemistaan vahvasti mm. Loviisan tasokkaimmat taidenäyttelyt kesäisin järjestetään alueella.

(TORI) Näköispatsas nykyisestä kaupunginjohtajasta. Kaikki itsevaltiat tarvitsevat oman patsaan.

Taiteellinen "selfieraami". Ruukista otetaan paljon kuvia ja olisi hyvää mainosta, jos täällä olisi paikka, missä turistit voisivat ottaa kuvan itsestään ja kuvaan tulisi maininta mistä se on otettu. Paljon ilmaista mainosta Loviisalle kun kuvat jaetaan kävijöiden sosiaalisessa mediassa.

Kaupunginjohtajan patsas, ylväs ja arrogantti kuvaus piittaamattomuudesta ja näköalattomuudesta.

Toivoisin tunnelmallista valotaidetta ruukille

Markkinamäentien alkupää kaipaisi siistintää ja taide voisi sillan alle tai pylväisiin tuoda kauneutta betoniin, vaikka muraalityyppinen maalaus, esim. David Popan herkkä ja kaunis maalaustyö

Kauniiden puiden valaisua voisi olla Ruukin alueella enemmänkin

(Määrlahden) Sillan kaiteissa voisi olla joku valojuotto. Sehän on niin "kaukana" torilta ettei sinne ole edes jouluvaloja saatu. On turhan ankea varsinkin pimeänä vuodenaikana.

Utställningar i parker, t.ex. såsom i somras i Kapellparken och även ljusinstallationer eller annat liknande.

Kino Marilynin valkoiseen seinään (Kappelin puistoa päin) taide

Kino Marilynin valkoiselle seinälle (Kappelin puistoa päin) maalaus, jossa otteita eri elokuvista, mistä on kiva yrittää bongaila eri hahmoja. Googlesta löytyy varmasti mallia vastaavasta Genevestä Ranskasta.

Lisäksi syksyllä Kurpitsanäyttely olisi kiva ulos kaupungille. Erilaisia kaiverrettuja kurpitsia, jonne voi kuka vain tuoda vapaaasti ja esim. osa kaupungin puolesta. Ja näihin valot iltaisin.

Bygga ut över lång tid. Anlita lokala konstnärer. Inte förutsätta energislukande eller annars kostsamt underhåll. Förse konstverken med tydlig information, åtminstone om konstnär och år.

Harjurinteen koulu. Harmoninen Valotaideteos tai seinämaalaus toisi viihtyvyyttä koulun oppilaille ja henkilökunnalle

Något i stil med konstverken i Nickby (kaninöronen och morötterna i trafikrondellerna och Stefan Lindfors' konstverk).

Det behöver alltså inte vara så traditionella konstverk där åskådaren genast ser vad konstverket föreställer, utan gärna också lite abstrakt att man själv kan göra tolkningar. Molempiin oikeat ammattitaiteilijoiden suunnittelemat nykytaideteokset jotka toivottavat tulijan tervetulleeksi ja tervemenneeksi, ja jättävät jälken ja mielikuvan, toimivat maamerkkeinä, eivätkä ole nöyristeleviä.

Nykyinen kalastaja, vene, merimerkki - koriste ei toimi mm. monimateriaalisuutensa puolesta ja kannustaa näköjään pukemaan ihmisen kokoista ja -muotoista istujaa kaikennäköisillä halvoilla sesonkikoristeilla.

Koko ekologisesta puistosta ekologisen taiteen puisto, ensimmäinen Suomessa!

Väggmålningar (muraler) som passar platsens tema kunde vara trevligt på byggnader som har stora t ex rappade ytor. Så klart inte de historiska byggnaderna. Men t ex hälsocentralen kunde det passa på den nyare delen och Forsby center. Men även byggnader som inte är stadens som t ex Gallerian, kassagården m.m kunde passa. De målade transformatorerna är fina och kunde få spridning även utanför centrum.

Strömforsin ruukkialue, Ahvenkosken markkinamäen alue,

Tunnettujen henkilöiden ja mesenaattien muistomerkkejä.

Liite 4 Kylien kertomaa

Ydinkeskusta

Loviisan keskustan vanhimmat rakennukset ovat peräisin 1700-luvulta, ajalta ennen vuoden 1855 tulipaloa, jolloin melkein koko vanha keskusta tuhoutui. Loviisan keskustassa on muutamia patsas ja monumentti, joista suurin osa on peräisin 1900-luvulta. Loviisan keskustassa löytyy tori, jota ympäröivät useat vaikuttavat rakennukset, sekä kaksi bulevardia, liikealueet, omakotialueet, puistot ja kerrostalot. Aukiota ympäröi ainutlaatuinen kokoelma kaksikerroksisia kivitaloja, jotka ovat rakennettu noin vuonna 1860, suuren tulipalon jälkeen, kun koko keskusta sai uuden asemakaavan. Asemakaava on arkkitehti Georg Theodor Chiewitzin käsialaa. Suurin osa rakennuksista on myös hänen tai hänen toimistonsa suunnittelema. Tämän johdosta torin ympäristö kuuluu niihin harvoihin maamme ympäristöihin, jotka ovat yhden ja saman arkkitehdin suunnittelema. Tämän takia toriympäristö itsessään voidaan pitää taideteoksena. Kaikkiin paikkoihin pääsee jaloin, kaikki on lähellä ja helposti saatavilla.

Jos siirrymme kaupungin keskustasta etelään, tulemme historiallisesti ainutlaatuiseen alakaupunkiin puutaloasutuksineen. Kirkosta käsin luonnonkaunis harju myllyneen ja näkötorjineen kulkee kohti Södra åsenin kaupunginosaa. Alueella on 1970-luvulla rakennettuja korkeita rakennuksia. Asukkaat ja turistit voivat vapaasti kävellä Lovisavikenin länsirantaa pitkin, Loviisan kuntosalilta, Skeppsbronin kautta, Tullbronin ohi Plagenin uimarannalle ja leirintäalueelle Ekudden.

Jokainen, joka tulee Lovisaan idästä, voi tulla vanhan Kuninkaantien kautta ja kääntyä bastioni Ungernin kohdalla, ajaa bastioni Rosenin ohi ja Garnisoonin kaupunginosan läpi kohti Kappelinpuistoa. Sieltä löytyy Komendantintalo, jossa on kaupungin museo, sekä vanha Kaivopuisto, jossa on radiumlähde, urheilukenttä ja ravirata.

Hieman ydinkeskustan ulkopuolelta löytyy Uusikaupunki, Rauhala ja Antinkylä, joissa on pääasiassa pieniä taloja, joista moni on niin sanottu rintamamiestalo.

Nykyaikaisempi, julkinen taide loisi kaupunkikuvaan uusia kiinnostavia elementtejä.

MUUT KAUPUNGINOSAT JA KYLÄT

Uusi Loviisa muodostui vuonna 2010 yhdistämällä entiset Pernajan, Liljendalin, Ruotsinpyhtään ja Loviisan kunnat uudeksi, isoksi kunnaksi. Kaupunki otti käyttöönsä sloganin ”Kylien kaupunki” korostaakseen sitä, että kaupunki on laaja ja huomattavasti enemmän kuin vanha keskusta. Mutta myös ”vanhassa” Loviisassa on kaupunginosia, jotka ovat yhä kylämäisiä, kuten Antinkylä ja Haravakylä, Köpbacka ja Valko. Kaupunki on nimenomaan halunnut korostaa, että kaupungin yhtenä vahvuutena on halu säilyttää koko kunnan elinvoimaisuuden, eikä keskittää kaikkea palvelua keskustaan. Kylät ja niiden elinvoimaisuus ovat tärkeä osa kunnan identiteettiä ja itsetuntoa, ja ne ovat säilyttäneet luonteensa läpi vuosikymmenten.

PERNAJA

Pernajaa kuvaa parhaiten kylät. Eteläisimmällä laidalla sijaitsevat Horslök ja Härkäpää Sarvisalolla, ja vähän pohjoisemmalla, jonkin matkan päässä päätieltä, on Fasarby. Jatkamme Isnäsin kautta, jossa on jäljellä useita perheellisille sahatyöntekijöille rakennettuja asuinrakennuksia. Ulkomuodoltaan talot ovat suurelta osin alkuperäisessä kunnossa. Isnäsin teollisuusalue on listattuna Ympäristö- ja museoministeriön julkaisussa (1993) valtakunnallisesti merkittävistä ja kulttuurihistoriallisesti arvokkaista rakennuksista. Pernajan länsirannikolla ja Sarvilahdella on useita linnoja ja kartanoita, muutamana esimerkkinä Tervik, Tjusterby ja Storsarvlax. Vähän pohjoisempana sijaitsee Malmgårdin kartano.

Koskenkylä on nykyään kasvava kaupunginosa, josta löytyy pienteollisuutta, kaksikielinen koulukeskus, päiväkotia ja liikuntahalli.

Loviisan pohjoispuolella on useita kyliä. Erityisen tärkeä on Kuggom, josta löytyy sekä perinnekeskus Kuggom että Lurensin kesäteatteri.

Lopuksi viemme teidät Pernajan kirkonkylään. Pernajassa voitte vieraila yhdessä Suomen vanhimmassa kirkossa, keskiaikaisessa harmaakivikirkossa, joka on rakennettu 1410- ja 1450-luvulla. Entisessä Pernajan kunnassa kartanot sijaitsevat lähellä toisiaan, ja kunta ylpeili sillä, että se oli kunta, jossa kartanoita oli tiheimmin. Pernajassa on myös Stor-Sarvlaks, josta löytyy vuonna 1672 rakennettu barokkilinna. Pernajassa sijaitsevat esimerkiksi myös Tervik ja Tjusterby. Malmgårdin kartano toivottaa kävijät tervetulleiksi, ja siellä on sekä kahvila että maatilakauppa. Etelässä sijaitseva Labby ottaa vierailijoita vastaan sopimuksen mukaan ja tarjoaa myös majoituspalveluita. Kartanoita yhdistää se, että niiden ympärillä olevat alueet ovat enimmäkseen puistomaisia ja tarjoavat ohikulkijoille kauniita maisemia.

Suomen uskonpuhdistaja ja suomen kirjakielen isä Mikael Agricolalta oli syntymänsä Pernajalta. Agricolan museo sijaitsee Pernajan kirkonkylässä. Tutustukaa hänen elämästään kertoviin muistotauluihin. Muistotauluja on Agricola-reitillä, joka alkaa Pernajan kirkolla. Kirkon vieressä on pronssinen rintakuva kylän pojasta, joka syntyi noin vuonna 1510 ja kuoli vuonna 1557 matkalla kotiin Venäjän rauhanneuvotteluista. Paikalla, jolla Mikael Agricolan lapsuudenkoti sijaitti, löytyy Mikael Agricolan muistomerkki. Agricolan museo sijaitsee Pernajan kirkonkylässä.

Yhtenä julkisen taiteen muotona voisi ehkä pitää myös nykyajan kivilabyrintteja eli neitsyttansseja, joita löytyvät Pohjois-Pernajasta, yksi Paavalinkylästä ja kaksi Andersbystä (katso Museoviraston sivu kyppi.fi).

Pernajan kirkonkylä oli Pernajan pitäjän keskeinen paikka. Täältä löytyvät kolme tärkeää muistomerkkiä,

Pyhän Mikaelin kirkko, joka on 1400-luvun harmaakivikirkko, Michael Agricolan muistopatsas sekä muistokivi paikassa, jossa hän syntyi.

LILJENDAL

Sävträsk oli aiemmin Liljendalin kunnan keskus ja kirkonkylä. Se on nykyäänkin elinvoimainen kylä, jossa on koulu, kirjasto, kirkko, vapaaehtoinen palokunta ja vanhainkoti. Valtatie 6:n varrella on myös merkittävää teollisuutta.

Hautausmaa kappeleineen sijaitsee Rumpilan tien varrella lähellä Koskenkylänjokea, josta on näkymät umpeen kasvaneelle Sävträsketille (Hemträsket). Paikka on suosittu niin muuttolintujen kuin lintuharrastajien ja retkeilijöiden parissa. Vanha viljamakasiini toimii nykyään kotiseutumuseona. Kivisillan vieressä on muistomerkki, jossa kunnioitetaan veteraanien, lottien ja kotiseudun saavutukset sotavuosina 1939–1945.

Seuratalo Liljendalgården sekä Bagarstugan ovat monille Itä-Uudellamaalla asuville. Liljendalgårdenissa järjestetään erilaisia juhlia ja konsertteja sekä ennen kaikkea nuorisoseuran vuosittaiset revyyt, jolloin kuullaan aitoa Liljendalmurretta.

Bagarstugan ja sen puodit ovat peräisin kenraali Carl Gustaf Armfeltin omistuskaudelta 1711–1736. Armfelt piti hallussaan Liljendalin everstin virkataloa. Kenraali Armfeltista on pystytetty muistomerkki lähellä paikkaa missä Liljendalgården kerran seiso. Vanhan valtatie 6 varrella seisoo Liljendalin vanhin talo Pitäjätalo, entinen Söderby skola sekä pappila.

RUOTSINPYHTÄÄ

Ruukin maalauksellinen kulttuurimaisema on pääosin Virginia af Forsellesin (1759–1846) elämäntyön tuottama teos. Hän loi kokonaisuuden vuosina 1790–1846.

Virginia tuli ruukkiin Ruotsista. Hänen vastuukautensa alkoi, kun hänen miehensä vuorineuvos Henrik Johan (1754–1790) kuoli, ja hän jäi yksin kahden lapsensa kanssa hoitamaan liiketoimintaa, jossa oli rautateollisuuden ja maatalouden lisäksi myös vesivoimalla toimivat saha ja mylly.

Ruotsinpyhtään teollisuus perustui alun alkaen Kymijoen vesivoimaan, jolla pyöritettiin sekä pajaa, sahaa että myllyä. Vesivoiman käyttöön liittyviä laitteita ja voimaa varastoiva pato ovat edelleen nähtävänä Strömforsin ruukissa.

Ruukin ensimmäinen paja, ns. Alapaja rakennettiin jo ennen Virginian aikaa kohta vuoden 1743 Turun rauhan jälkeen. Silloin Pyhtään pitäjä jakaantui Venäjälle jääneeseen osaan ja Kymijoen länsirannan Ruotsinpyhtääseen.

Virginia teki kuitenkin elämäntyönsä suurimmaksi osaksi vuoden 1809 jälkeen eli Suomen suuriruhtinaskunnassa.

Virginian aikana Alapajaa laajennettiin ja hänen viimeisinä vuosinaan aloitettiin ns. Yläpajan rakentaminen.

Miljööön kannalta erityisen merkittävä on Armonlinnaksi kutsuttu kookas asuinrakennus 1820-luvulta. Sen vieressä on aitta, joka toimi myöhemmin paloasemana letkutorneineen. Alun perin keltaiseksi maalattu yhdistelmä on Strömforsin ruukin kuvatuimpia kohteita. Viereisen Tallinmäen miljööseen kuuluvat hevostalli ja navetta rakennettiin 1800-luvun alussa.

Virginia af Forsellesin luomus on arvokas ja voisi aivan hyvin olla Unescon maailmanperintökohde. Hänen luomansa rakennuksien tasapainoinen kyläkokonaisuus on Strömforsin ruukin suurin kulttuuripääoma.

Ruukin kulttuurimiljöössä ovat läsnä teollisuus rautateollisuudesta eli pajoista muovi- ja sähköteollisuuteen. Entinen sähkötarviketehdas on olennainen osa sen kokonaisuutta, lähistoriaa. Suuri tehdasrakennus etsii uutta roolia tässä ajassa.

Puukirkko, rakennettu 1700-luvun loppupuolella, koristaa ruukkiympäristöä. Helene Schjerfbeck (1862-1946) maalasi avustajiensa kanssa uuden alttaritaulun 1800-luvun lopulla. Taulu on maailmankuuluisan taiteilijan ainoa alttaritaulu.