



*Havainnoiva esteettö-
myyskartoituskävely
keskusta 6.3.2024*



Havainnoiva esteettömyyskartoituskävely

Kunnan tehtävänä on edistää asukkaidensa hyvinvointia ja kestävästä kehitystä alueellaan. Kuntien esteettömyystyön tueksi laadittiin alueellinen yhteinen esteettömyys ja saavutettavuusohjelma vuosille 2021–2025. Itä-Uudenmaan ohjelman mukaan alueen kunnat nimeävät kuntakohtaiset työryhmät, joiden tehtävänä on suunnitella ja toteuttaa vuosittain havainnoivat esteettömyyskartoituskävelyt sekä laatia raportit.

Alueellinen esteettömyys- ja saavutettavuusohjelma

Itä-Uudenmaan alueellinen esteettömyys- ja saavutettavuusohjelma ”Esteettömyys ja saavutettavuus palvelee kaikkia” vuosille 2021–2025 laadittiin kuntien poikkihallinnollisena yhteistyönä. Ohjelman laadintaa osallistuivat myös alueen kuntien vanhus- ja vammaisneuvostojen valitsemat edustajat.

Itä-Uudenmaan alueellisen esteettömyys- ja saavutettavuusohjelman visiona on, että Itä-Uudenmaan kunnat tarjoavat asukkailleen mahdollisimman esteettömän elinympäristön ja saavutettavat palvelut.

Ohjelmassa esitetään tavoitteet esteettömyyden ja saavutettavuuden lisäämiseksi alueen kunnissa sekä toimenpiteet tavoitteiden toteuttamiseksi tulevien viiden vuoden aikana. Itä-Uudenmaan alueellisen esteettömyys- ja saavutettavuusohjelman yhtenä keskeisenä toimenpiteenä on kohdekohtaiset esteettömyyskartoituskävelyt ja niiden pohjalta laadittavat toimenpiteet toteutussuunnitelmineen.

Loviisan työryhmä

Loviisan kaupungin esteettömyys- ja saavutettavuusohjelman työryhmään kuuluvat hyvinvointikoordinaattori Sara Tallsten, hyvinvointisuunnittelija Päivi Hämäläinen ja suunnitteluinsinööri Suvi Peltola. Työryhmä suorittaa vuosittain vähintään kaksi havainnoivaa esteettömyyskartoituskävelyä ja laatii kartoituksista raportit alueellisen ohjelman mukaisesti. Työryhmä kutsuu mukaan kartoituskävelyille ja niiden suunnitteluun vanhus- ja vammaisneuvostojen edustajat. Työryhmää täydennetään tarvittaessa jäsenten vaihtuessa ja kohteesta riippuen.

Havainnoiva esteettömyyskartoituskävely

Itä-Uudenmaan alueellisen esteettömyys- ja saavutettavuusohjelman mukaan esteettömyyskartoituskävelyn tarkoituksena on tuottaa tietoa, jota voidaan hyödyntää kohteen korjaus- ja muutostöiden suunnittelussa. Kartoituksessa kerätyn tiedon perusteella tehdään toimenpide-ehdotuksia niihin kohtiin, joissa esteettömyys ei toteudu.

Esteettömyyskartoituskävelyn suorittajat sopivat etukäteen kartoituksen painopisteet ja laajuuden. Kävelykierroksen tulisi keskittyä liikkumisen ja toimimisen turvallisuuteen ja merkittävimpien epäkohtien selvittämiseen. Työryhmä vertaa kerättyjä tietoja esteettömyyskriteereihin. Lopuksi laaditaan raportti, jossa kuvataan kohteiden esteettömyyden nykytilaa ja nostetaan esiin havaitut puutteet. Työryhmä kirjaa kartoituskävelyn tulokset ja antaa toimenpide-ehdotuksia esteettömyyden kehittämiseksi ja parantamiseksi. Työryhmä määrittelee havaittujen kohteiden toimenpideluokittelun, kiireellisyysluokan ja merkitsee ne toimenpiteiden luokittelukaavakkeeseen sekä myöhemmin raporttiin.

Esteettömyyskartoituskävelyä toteutettaessa tärkeässä osassa ovat kokemusasiantuntijat esimerkiksi vanhus- ja vammaisneuvostoista. Lisäksi esteettömyyskartoituskävelyllä tulee olla mukana pyörätuoli ja rollaattori. Apuvälineitä käyttämällä kartoituskävelyn aikana saadaan konkreettista tietoa esteellisistä kohteista. Lisäksi kiinteistön teknistä käyttäjää, isännöitsijää, kiinteistön omistajaa ja kiinteistössä työskentelevää henkilökuntaa haastatteleamalla saadaan tietoa vallitsevista ongelmista, korjaustarpeista, tehdyistä korjauksista ja perusparannustarpeista.

Työryhmä kerää tarvittavan mittatiedon kohteesta ja tekee samalla esteettömyyteen liittyviä havainnoja. Ryhmä kerää esteettömyyskartoituskävelyn aikana kohteesta tiedot ja ottaa kohteesta valokuvia kartoitusraportin laatimista varten. Toimenpide-ehdotukset esitetään lyhyesti taulukkomuodossa. Toimenpide-ehdotukset luokitellaan puutteen aiheuttaman vaaran tai haitan sekä toimenpide-ehdotuksen toteuttamistavan mukaan. Tämä edesauttaa osaltaan kunnostuksen, korjaamisen tai havaittujen puutteiden suunnittelua ja toteuttamista.

Ensisijaisia ovat liikkumisen ja toimimisen turvallisuuteen vaikuttavat seikat. Vaaraa aiheuttavat puutteet on korjattava heti. Liikkumista ja toimimista estävät tai vaikeuttavat seikat (esim. laitteiden ja varusteiden sopimaton sijoitus tai heikko kunto) tulee korjata joko vuosi- tai peruskorjauksen yhteydessä tai erilliskorjauksina.

Talvinen havainnoiva esteettömyyskartoituskävely Loviisan keskustassa 6.3.2024 klo 13.00-15.15



Kuva 1 Kartta Loviisan keskustan havainnoivan esteettömyyskartoituskävelyn kohteista

Kokoontuminen Palvelutalo Esplanadiin

Kävelyreitien kohteet:

1. Palvelutalo Esplanad
2. Kauppakeskus Galleria Loviisa
3. Tori
4. Loviisan Kruunu-apteekki
5. Asiakaspalvelutoimisto Lovinfo
6. Pääkirjasto

Osallistujat:

Marina Bruce, Vammaisneuvosto

Anja Husu, Vanhusneuvosto

Päivi Hämäläinen, hyvinvointisuunnittelija, sihteeri

Jonas Lindström, Vammaisneuvosto

Suvi Peltola, Suunnitteluinsinööri

Jukka Suhonen, Itä-Uudenmaan hyvinvointialueen vammaispalvelut

Sara Tallsten, hyvinvointikoordinaattori

Ennen esteettömyyskartoituskävelyä keskusteltiin aikaisempien kävelyiden (3.5.2019 ja 23.11.2021) havainnoista sekä lumisen ajan huomioista.

- liukkaus ja kaltevuus olleet haasteena
- keskustassa lumityöt tehty hyvin
- hiekoitusta paljon ja jouduttu käyttämään tavallista karkeampaa soraa
- lumikasat poistettu melko pian

Jukka Suhonen, Itä-Uudenmaan hyvinvointialueen vammaispalvelut, huomiot Pääkirjaston ja Palvelutalo Esplanadista

Kirjasto: Kirjaston pääsisäänkäynnin edusta ei ollut esteetön myöskään talviaikaan. Ns luiskan nousukulma on 21% (sallittu 5%). Ilmeisesti talvikunnossapito lumen luonnin ja hiekotuksen suhteen on hoidettu hyvin Kirjaston edessä, koska jäätyneitä lumikasoja ei edustalla näkynyt.

Pääsisäänkäynnin eteen olisi hyvä tehdä tasanne ja siitä lähtevä luiska seinän suuntaisesti keskustaan päin. Ovikello tai sähköisen oven avauspainikkeen nappi tulee sijoittaa niin, että sitä pääsee käyttämään myös pyörätuolista istuen. Sisäänkäynnit suunnitellaan esteettömiksi. Rakennuksen sisäänkäynnin on oltava helposti tunnistettavissa sisäänkäynniksi. Sen on erotettava selkeästi eri lähestymissuunnista. Sisäänkäynnille opastetaan saapumisväyliltä ja pysäköintialueelta opasteiden sekä ohjaavien rakenteiden, esimerkiksi käsijohteiden avulla. Näkövammaisia henkilöitä voidaan ohjata tummuus ja materiaalikontrastien avulla. Käyttöturvallisuusasetuksen (18 §) mukaan sisäänkäynnin on oltava suojattu rakennuksen katolta putoavalta lumelta ja jäältä lumiestein katemateriaali ja katon kallistus huomioon ottaen. Ulko-oven eteen tarvitaan tasanne, jotta siinä mahtuu kääntymään pyörätuolilla sekä avaamaan ja sulkemaan oven pyörätuolissa istuen. Kulkuväylään rajautuva tasanne saa olla enintään 20 mm korkeammalla kuin kulkuväylän pinta. Tasanteen enimmäiskaltevuus on 2 % (1:50). Avauspainike sijoitetaan oven avautumispuolelle, 900...1100 mm:n korkeudelle ja vähintään 400 mm:n etäisyydelle nurkasta. Sijoituksessa otetaan huomioon, että käyttäjän ei tarvitse siirtyä pois avautuvan oven tieltä. Avauslaitteella varustetun oven on pysyttävä auki vähintään 25 sekuntia. Luiskan ala- ja yläpäässä on oltava vaakasuora vähintään 1500 mm pitkä tasanne, jotta luiskalla kulkeminen on turvallista. Tasanteen pituus- ja sivukaltevuus saavat olla enintään 2 %. Luiskan reunassa on oltava vähintään 50 mm korkea suojaruuna, jos luiska ei rajaudu kiinteään rakenteeseen. Luiskan suojaruuna tarvitaan, jotta pyörätuolin tai muun pyörillä varustetun kävelytelineen pyörät eivät pääse suistumaan reunan yli. Siltä osin kuin luiska rajoittuu kiinteään rakenteeseen, esimerkiksi seinään tai muuriin, ei erillistä suojaruunaa tarvita. Luiska varustetaan molemmin puolin mahdollisimman yhtenäisinä jatkuvin käsijohtein. (Varsinkin ennen Esplanadin kahvilaa oleva kivijalkaliikkeen vaarallinen luiska).

Esplanadin pääsisäänkäynnin tasanteen ja sisään johtavan maaluiskan laatoituksen korjaus ja tasaaminen olisi mielestäni tärkeää. (Erytistason kohde, ikääntyneiden palvelutalo).

Ulkoritilän silmäkoko hieman liian suuri. Ovenedusritilä ei saa olla märkänäkkään liukas. Ritilän tulee pysyä hyvin paikoillaan ja sen yläpinnan olla samassa tasossa sisäänkäyntitasanteen kanssa. Rakojen enimmäiskoko on 10 mm × 30-70 mm (turvaritilän silmäkoko 10x70 mm on toimiva)

Talvikunnossapito ei palvelutalo Esplanadin kadulla ollut aivan vaaditulla tasolla, koska lumikasat estivät vielä enimpien lumien sulettuakin kulkemisen palvelutalon läheisyydessä. Parkkipaikat ovat varsin vähissä muutenkin Esplanadin lähellä.

Toimenpiteiden luokittelu

Puutteen aiheuttama vaara tai haitta:

- 1 = Aiheuttaa vaaran (korjattava heti).
 2 = Estää kulun tai toiminnan.
 3 = Vaikeuttaa kulkua tai toimintaa.

Toimenpide-ehdotuksen toteuttamistapa:

- T = Toimintatavan muutoksella järjestyvät asiat.
 H = Toimenpide voidaan tehdä huolto- ja kunnossapitotöinä.
 S = Toimenpide vaatii suunnittelua, päätöksen investoinnista tai rakenteellisia muutoksia.

	Kohde	Havaittu este	Toimenpide	1	2	3	T	H	S	Vastuutaho/ Suorittaja
Esplanad Tärkeä saada kuntoon kohde-ryhmää ajatellen.	Talon edusta	Piha on laatoitettu harmaalla laatoituksella, joka viettää noin 10,5 % kulmassa tien suuntaan. Katua kulkiessa sivukaltevuus haittaa liikumista pyörätuolilla.	Yksi laattarivi otettaisiin pois, jolloin luiska lähtisi aikaisemmin ja loivennus toteutuisi pidemmältä matkalta ja saataisiin suosituksen mukaiseksi (5–6 % ulkotilassa). Muodostuisi loivempi luiska ja laattojen painumisesta muodostunut, kompastumisriskin aiheuttava, kynnyksen poistuisi. Oviaukon edusta säilyisi edelleen riittävän isona			X			X	Loviisan palvelutalosaatiö
	Sisäänkäynti	Sisäänkäynnin ritilä liian iso silmäinen ja voi aiheuttaa kompastumisvaaran, jos kävelykeppi, valkoinen keppi tai kengän korko jää siihen jumiin.	Ritilän vaihto.			X		X		Loviisan palvelutalosaatiö
	Talon edusta	Tien vieressä on liikennemerkein osoitettu esteettömät pysäköintipaikat sisäänkäynnin eteen.	Merkitään esteettömät pysäköintipaikat myös katuun maalaamalla siniseksi. Muu-			X			X	Infra

			tetaan talon edustalle luis-kattu reunakivi							
	Jalkakäytävä	Paikoitus on kadun varrella. Jalkakäytävällä on lumikasa joka estää kulun.	Lumikasan poistaminen.		X			X		Talvikunnossapidosta vastaava
	Jalkakäytävä	Kadussa ”patti” (asfaltoitu paikkaus), kompastumisvaara.	Laatoituksen korjaus (samalla materiaalilla).			X			X	Infra
Kauppakeskus Galleria Loviisa	Liikkumisesteisen pysäköintipaikat	Liikkumisesteisen pysäköintipaikat sivukallistus 3–4 % (suositus/määräys korkeintaan 2 %).	Maalataan ne siniseksi. Suoristetaan, kun katua päällystetään seuraavan kerran.			X		X	X	Infra
Hyvää portaikon käsijohteet kahdessa tasossa, levähdyspenkkejä.	Sisäänkäynti	Sisäänkäynnin ritilä liian iso silmäinen ja voi aiheuttaa kompastumisvaaran, jos kävelykeppi, valkoinen keppi tai kengän korko jää siihen jumiin.	Ritilän vaihto.			X		X		Kauppakeskus Galleria Loviisa
	Sisäänkäynti	kauppakeskuk- sen ovella (automaattiovilla), Liitoskohtaan muodostuu pieni kynnyks joka hie- man hajonnut/ haljennut.	Liitoskohdan korjaus niin ettei tasoeroa ole.	X				X	X	Kauppakeskus Galleria Loviisa
	Rappuset	Ei kontrastiväriä portaissa.	Kontrastiraidat portaisiin.	X				X		Kauppakeskus Galleria Loviisa
	Hissi	Pieni hissi rajoittaa kulkua isommilla apuvälineillä.	Kyltti, jossa on tieto tahosta, johon voi olla yhteydessä, jos tarvitsee apua.		X		X			Kauppakeskus Galleria Loviisa
Tori	Torialue	Ei taukopenkkejä talvisin	Lisäämällä vaikeakulkuisen torialueen keskelle levähdykseen tarkoitettuja penkkejä.			X	X			Infra
	Torialue	Torin pinta on nupukivipintainen. Kivien pin- nat ovat epäta- saiset ja kivien väleissä suuret raot.	H kirjaimen muotoinen (suojatieltä- suojatielle) as- faltoitu tasai- nen kulkureitti.			X			X	Infra, Kaupun- kisuunnittelu
	Liikkumisestei-	Torin pysäköinti-	LE-kyltit kaikille		X				X	Infra, Kaupun-

	sen pysäköinti- paikat	alueilla on LE- merkein osoitet- tuja pysäköinti- ruutuja, joista puuttuu sininen maalauk. Kysei- siltä pysäköinti- ruuduilta kulku- torille on esteel- linen, sillä reuna- kiven korkeus on 10–12 cm ja luis- katun reunakiven kaltevuuspro- sentti on jopa 20–35 % Esteet- tömyyskriteerien mukainen kalte- vuus saa olla max. 5 %. Itäpuo- len Liikkumisestei- sen pysäköintipa- ikan kallistus 4–6 %	pysäköintipa- ikoille ja merki- tään esteettä- mät pysäköinti- paikat myös katuun maa- laamalla paikat siniseksi. Pysä- köintipaikka torialueen ta- salle sekä koro- tetut suojatiet, jolloin poistuu korkea reunaki- vi ja jyrkkien luiskien ongel- ma.								kisuunnittelu
	Vesiura(?) länsi- pään parkki- alueiden välillä	Kompastumis- vaara vesiuralla	Metallinen suo- jakansi tai ritilä vesiuran päälle			X			X		Infra
	Loviisan taiste- lun 1918 muis- tomerkille joh- tavat portaat	Portailla ei ole käsijohteita. Alin porras on mata- lampi kuin muut.	Lisätään muis- tomerkkin alu- een portaisiin käsijohteet. Alimmaisen portaan eteen lisää hiekkaa tai pois hiekkaa.	X						X	Infra
	Suojatie	Suojatien luiskis- sa polanteet	Polanteiden puhdistus suoja- teiden kodalta nopeammin		X				X		Infra
Loviisan Kruunu- apteekki Ei lupaa tehdä pysyvää ramppia (kaupunki). Ei lupaa liukuovil- le (museoviran- omainen). Ovikello poistettu häiriköinnin ta- kia.	Sisäänkäynti	Ei kontrastiväriä portaissa, askel- mat vaikea ha- vaita.	Lisäämällä kontrastia si- säänkäynnin portaiden reu- naan.	X					X		Loviisan Kruu- nu-apteekki
	Sisäänkäynti	Ei luiskaa. Ei opasteita mahdollisuudes- ta saada palvelua ulos.	Puhelinnume- ron selkeä mer- kintä silmien korkeudelle, että asiakkaita voidaan palvella tarvittaessa au- tolle.		X		X				Loviisan Kruu- nu-apteekki
		Apteekin oven avaukseen tarvit- tava voima on	Oven säätö .			X			X		Loviisan Kruu- nu-apteekki

		n.3 kg (kevenee auetessa).									
	Kohde	Havaittu este	Toimenpide	1	2	3	T	H	S	Vastuutaho/ Suorittaja	
Asiakaspalvelu- toimisto Lovinfo	Liukuovissa tunnistus etteivät sulkeudu asiakkaan päälle.	Lovinfon sisäänkäynnille johtava luiska on 9 % jyrkkä ja ritiläpin-tainen. Ramppi joustaa kulkiessa (ei tukeva). Luiskan ritilän aukot ovat liian isot.	Ritilän vaihto pienempi silmäiseksi. Ram-pin alle keskelle tuki.			X		X		Tilapalvelut	
		Askelman puolel-ta puuttuu käsi-johde.	Lisätään käsi-johde.			X			X	Tilapalvelut	
Pääkirjasto		Ei merkattu liik-kumisesteisen pysäköintipaikkaa	Merkataan liik-kumisesteisen pysäköintipaikka liikennemerkeillä ja maa-laamalla kirjaston pääsisäänkäynnin läheisyyteen sekä takapihalle.			X		X		Infra, Tilapalvelut, Kiinteistön omistaja	
	Pääsisäänkäyn-ti	Ulko-ovi raskas	Lisäämällä pääsisäänkäynnille sivulle aukeava automaattiovi tai keventämäl-lä nykyistä ovea.			X		X	X	Tilapalvelut	
	Pääsisäänkäyn-ti Vaatii katu-suunnitelman (jalkakäytävän määrittely ja merkkkaus)	Ovitasanne pieni ja siinä liian iso silmäinen ritilä. Ramppi	Muuttamalla ovitasanne riit-tävän suureksi tasanteeksi samalla ritilällä kuin nykyinen ramppi, jossa on oven avaa-miseen tarvitta-van tilan lisäksi esteettömyys-kriteerit täyttävä vapaa tila, jonka leveys on 1500 mm x 1500 mm. Ta-santeelta pääsi-si soittamaan myös ovikelloa. Rampin siirto seinän viereen.			X			X	Infra, Tilapalvelut, Kiinteistön omistaja	
		A-ständi esti es-	Poistetaan			X	X			Kirjastopalvelut	

		teettömän kulun ovikellolle.							
		Ei ulko-opasteita alakerran esteetömälle sisäänkäynnille.	Lisätään opaste			X		X	Kirjastopalvelut, Tilapalvelut
	Alakerran esteetön sisäänkäynti	Ovikello ei toiminut. Luiska jyrkkä alas ovelle.	Kunnostetaan ovikello sekä lisätään opasteet.		X			X	Kirjastopalvelut, Tilapalvelut
Hygge	Sisäänkäynti rappusten alta	Portaikko alimillaan 1,55 m mikä aiheuttaa varaan lyödä pää. Portaikkoa ei ole merkattu huomiovärein. Kalusteet sijoitettu kulkuväylälle.	Portaikko merkataan huomiovärillä. Kalusteet sijoitetaan matalaan kohtaan, mikä ohjaa käyttäjän korkeampaa kohtaa.	X				X	Kiinteistön omistaja, palvelun tarjoaja
Raatihuone	Mannerheiminkadun jalkakäytävä	Jalkakäytävän ja kaupungin sähköautojen välissä pensaikkoa, joka estää kulkua jalkakäytävällä	Puska raivattava.	X				X	Infra, Tilapalvelut
	Keskustan jalkakäytävät (torin ympäristö)	Kompastumisvaara maassa oleviin rännikouruihin.	Metallinen suojakansi tai ritilä vesikourun päälle	X				X	Infra
	Taukopenkit	Runot huonosti luettavissa. Penkit keikkuvat luonnonkivien (joista osa irrallaan) päällä.	Laatoitus penkien kohdalla seinään asti. Runolaattojen teksteihin selkeä kontrasti väri.			X		X	Hakeva ry, Infra, Tilapalvelut Runolaatat toteutettiin hankkeessa. Saavutettavuus huomioidaan paremmin, tulevaisissa hankkeissa.
	Sisäänkäynti Raatihuoneelle	Oven edustalla keikkuva ritilä.	Ritilä uusittava	X				X	Tilapalvelut
Kulma Mannerheiminkatu-Kuningattarenkatu	Hesburgerin edusta Opastetaulu	Luiska sisään 14 % Sekava pohja: asfalttia, pehmeää hiekkaa, luonnonkiviä, laattaa sekä lunta ja jäätä. Opastetäulu sivussa ja sen edessä jäätä ja lunta.	Loivempi rampi. Yhtenäinen pinta samalla materiaalilla			X		X	Infra
ICT-liike Karlskronabulevardilla		Luiska liian jyrkkä ja siitä puuttuu	Lisättävä kaide	X				X	Kiinteistön omistaja

(Kuningattarenkadun kulmassa)		käsijohde/kaide jolloin aiheutuu putoamisvaara									
Suojatiet	*		Talvikunnossapidon tehostaminen Katusuunnitelman eteneminen								Infra

Suojatiet:

- Karlskronabulevardi: (Esplanadin kulma): liian loiva luiska, jolloin luiskaan ei muodostu reunatukea, jotta tietäisi milloin tie alkaa
- Brandensteininkatu (ent. postin kulma): liian jyrkkä luiska 23 %. Puiston puolella luiska on 42 % ja katu jatkuu ylämäkeen.
- -> suunnitteilla keskustan liikennejärjestelyiden muuttaminen Mannerheiminkatu ja Brandensteininkatu yksisuuntaisiksi, jonka yhteydessä tämä suojatien muuttuisi korotetuksi suojatieksi
- Kuningattarenkadun ylittävä suojatie Ankkuripatsaalta torille: jyrkkyys 34 %
- Mannerheiminkatu (Hesburger): Painauma suojatien luiskassa. -> suojatie on niin leveä, että osa luiskasta voisi olla loivempi ja osa jyrkempi.
- Kuningattarenkatu (Hesburger): luiska 24 % ja sen toisessa reunassa on vaarallinen kynnyks.
- Mannerheiminkatu (Apteekki puiston puoli): suojatien katuosuus on leveä mutta luiskattu osuus vain metrin leveä, 33 % kalteva. -> luiskaksi koko kadun leveydeltä ja kulman pyöristys pois.
- Brandensteininkatu (Degerbyn kulma): Puiston puoleiseen luiskaa lisättävä reuna, jotta erottaa mistä katu alkaa muuten yksi parhaista luiskista reitin varrella. Degerbyn puolella kadulla kaivo, jonka ympäriltä katu jäänyt auki. 10 %, paras luiskan loivuus reitillä. -> kaivon ympärys korjattava.
- ➔ keskustan katusuunnitelmaa ei laadittu, yleissuunnitelma 2009
- ➔ talvikunnossapito: polanteet

Kuvia kohteista

Esplanad



Kuva 2 Esplanadin sisäänkäynnin edustan laatoitus ja ritilä



Kuva 3 Esplanadin läheisyydessä jalkakäytävällä asfaltoitu paikkaus



Kuva 4 Esplanadin läheisyydessä jalkakäytävällä lumikasa

Kauppakeskus Galleria



Kuva 5 Kauppakeskus Gallerian sisäänkäynnin edustan laatoitus ja ritilä



Kuva 6 Kauppakeskus Gallerian hissi



Kuva 7 Kauppakeskus Gallerian portaat ilman kontrastiraitoja

Tori



Kuva 8 Suojatie torin kulmassa



Kuva 9 Torin nupukivipinta



Kuva 10 Yksi torin pysäköintialueista



Kuva 11 Vesiura kahden pysäköintialueen välissä



Kuva 12 Malliesimerkki aikaisemmasta metallisesta suojakannesta vesiuran päällä



Kuva 13 Loviisan taistelun 1918 muistomerkin portaat



Kuva 14 Polanne suojatien luiskassa

Loviisan Kruunuapteekki



Kuva 15 Loviisan Kruunuapteekin sisäänkäynti

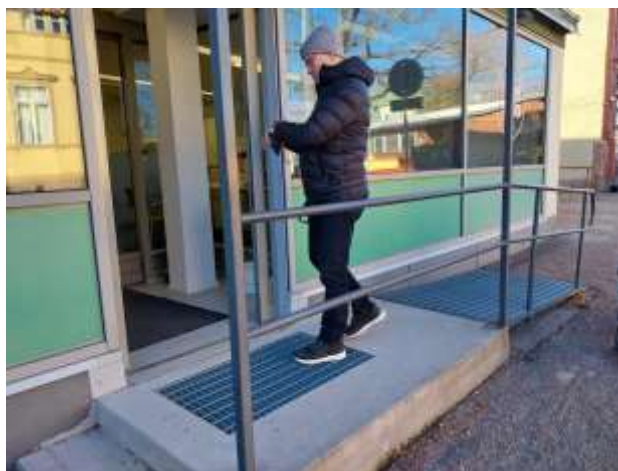


Kuva 16 Loviisan Kruunuapteekin portaat ilman kontrastiraitoja

LovInfo



Kuva 17 LovInfon sisäänkäynnin ramppi



Kuva 18 LovInfon automaattiovi ja portaat ilman käsijohteita



Kuva 19 Malliesimerkkinä havainnekuva portaiden käsijohteista

Pääkirjasto



Kuva 20 Pääkirjaston sisäänkäynti



Kuva 21 Pääkirjaston raskas ulko-ovi ja pieni ovtasanne



Kuva 22 Malliesimerkki havainnekuva riittävän suuresta ovtasanteesta



Kuva 23 Pääkirjaston alakerran esteetön sisäänkäynti



Kuva 24 Pääkirjaston alakerran esteettömän sisäänkäynnin toimimaton ovikello

Hygge



Kuva 25 Hyggen esteetön sisäänkäynti rappusten alta



Kuva 26 Sokea törmäisi rappusiin ilman avustajaa



Kuva 27 Malliesimerkki esteettömyyden parantamiseksi

Raatihuone



Kuva 28 Mannerheiminkadun jalkakäytävällä pensaikkoa



Kuva 29 Haastavaa kulkea rollaattorilla jalkakäytävän rännikourun yli



Kuva 30 Haastavaa kulkea pyörätuolilla jalkakäytävän rännikourun yli



Kuva 31 Raatihuoneen oven edustan ritilä



Kuva 32 Taukopenkkien runolaatta



Kuva 33 Mannerheiminkadun ja Kuningattarekadun kulma

ICT-liike Karlskronabulevardilla



Kuva 34 Liian jyrkkä ja kapea ramppi ilman kaiteita



Kuva 35 Rampin kaltevuutta mitataan