



Loviisan panimomäen maisemaselvitys

21.6.2023

WSK

Selostuksen sisällysluettelo

1 Tiivistelmä	3
2 Johdanto	6
2.1 Työn tausta, tehtävät ja tavoitteet	7
2.2 Työn rakenne	7
2.3 Lähtötiedot ja työprosessi	7
2.4 Suunnittelualueen rajaus	7
3 Maisema-analyysi	
3.1 Sijainti suurmaisemassa	8
3.2 Maiseman historia	10
3.3 Kulttuuriarvot	12
3.4 Topografia ja vesiolosuhteet	14
3.5 Maaperä	16
3.6 Maisemarakenne	18
3.7 Maisemakuva	20
4 Yhteenveto	
4.1 Synteesi maiseman arvoista ja ominaspiirteistä	22
4.2 Maiseman herkkyystarkastelu	24
Lähteet	26

WSP:n työryhmä

Daniela Rosqvist, projektipäällikkö

Miira Virtanen, suunnittelija

Loviisan kaupungin ohjausryhmä

Marko Luukkonen, kaupunkisuunnitteluosaston päällikkö

Klaus Seppänen, kaavasuunnittelija (toukokuun loppuun saakka)

Lotta Qvis, kaavoitusarkkitehti (kesäkuun alusta lähtien)



1 Tiivistelmä

Tässä työssä perehdytään Loviisan kaupunkialueen pohjoispuolen maisemaan ja kulttuurihistoriaan. Selvitys palvelee ensisijaisesti meneillään olevaa Panimomäen lähialueiden asemakaavoitusta, jonka tavoitteena on sijoittaa alueelle aurinkovoimaloita. Selvityksen tavoitteena on tunnistaa ja nostaa esille maiseman erityispiirteet ja arvot, jotta ne voidaan ottaa huomioon maakäytön suunnittelussa. Selvityksen on laatinut WSP Finland Loviisan kaupungin toimeksiannosta. Työtä on ohjannut Loviisan kaupungin ohjausryhmä.

Maisemaselvityksen tarkastelualue sijaitsee Loviisan keskustan pohjois- ja koillispuolella ja se pohjautuu maankunnallisesti arvokkaan kulttuurimaiseman rajaukseen. Alue rajautuu pohjoisessa Gisломин kylään, lännessä seututie 176:een, idässä metsäselänteisiin ja etelässä kaupungin rajaan.

Selvitysalue on ollut peltoa ja niittyä jo 1600-luvulla. Lähes koko selvitysalue kuuluu Loviisanjoen ja -harjun kulttuurimaisemaan, joka on määritetty Uudenmaan maakuntakaavassa maakunnallisesti merkittäväksi kulttuuriympäristöksi. Alueen maisemaa leimaa selkeästi erottuva pitkäharju sekä sen suuntainen jokilaakso, Loviisa-Lahti -rata ja vanha kyläasutus. Selvitysalueelle sijoittuu monia paikallisesti arvokkaita rakennuskohteita.

Alue on pääosin savista peltomaata, jonka hiekkaharju jakaa kahteen laaksoon. Itäistä laaksoa luonnehtii sen poikki kulkeva Loviisanjoki ja itäreunan moreeniselänne. Läntisen laakson viljelymaisemaa rytmittävät puustoiset moreenikumpareet, joilla on myös asutusta. Rakentaminen on keskittynyt harjun rinteille sekä peltojen tuntumaan. Koillisen metsäselänteet ovat säilyneet rakentamattomina. Suurkaupan alue on sijoittunut etelään selänteen laelle.

Viljelylaaksot hahmottuvat selkeinä, yhtenäisinä ja avoimina alueina. Selvitysalueen pohjoisosista avautuu pitkä näkymä viljelylaakson yli aina Loviisan kirkon tornille saakka, joka onkin oleellinen maiseman kiintopiste ja maamerkki. Puoliavoimet alueet ovat pääosin peltojen reunoilla sijaitsevia vehreitä pihapiirejä. Maisemakuvassa metsäiset selännealueet erottuvat muuta maastoa korkeampina ja sulkeutuneina alueina.

Moottoritie nousee esiin alueella maisemähäiriönä, joka on muuttanut kulttuurimaiseman luonnetta ja katkaisee pitkät peltolaaksot. Harjun itäpuolella tien meluvallit estävät näkymät pohjoisen pelloille. Moottoritien eteläisillä pelloilla kulkeva voimalinja muodostaa toisen maisemähäiriön. Myös puuton, laaksoon hyvin näkyvä suurkaupan alue aiheuttaa maisemähäiriötä.

Kaava-alueet voidaan jakaa neljään eri kategoriaan maiseman herkkyyden mukaan suhteessa aurinkovoimatoimintaan. Aurinkopaneelit ovat matalia rakenteita, jotka muuttavat lähimaisemaa, mutta jäävät pieniksi elementeiksi kaukomaisemassa. Parhaiten aurinkovoimala sopii läntiselle kaava-alueelle suurkaupan liikerakennusten tuntumaan, sillä alueella vaikuttaa jo useita maisemähäiriötä. Myös raviradan viereiselle kaava-alueelle voidaan tehdä muutoksia.

Sen sijaan harjun eteläpääty tulisi jättää muutosten ulkopuolelle, jotta harjun asema maiseman hierarkiassa ei vaarannu. Myös moottoritien pohjoispuolen kaava-alueella muutoksilla voi olla jonkin verran kielteisiä vaikutuksia maaseutumaisen alueen maisemakuvaan. Tien viereen sijoitetut aurinkopaneelit eivät erottuisi kaukomaisemassa suuresti, mutta alueen kaavoituksella voi olla kielteisiä vaikutuksia maiseman muutokseen pitkällä aikavälillä.

Sammanfattning

Den här utredningen behandlar landskapet norr om Lovisa centrum och dess kulturhistoria. Utredningen betjänar i första hand den pågående planläggningen av solkraftverk kring Bryggeribacken. Syftet med utredningen är att identifiera landskapets särdrag och värden, så att de kan beaktas i detaljplaneringen. Rapporten har utarbetats av WSP Finland på uppdrag av Lovisa stad. Arbetet har letts av Lovisa stads styrgrupp.

Utredningsområdet är beläget norr och nordost om Lovisa centrum. Området gränsar till Gisлом by i norr, regionväg 176 i väster, skogsryggar i öster och Lovisa centrum i söder.

Utredningsområdet har nyttjats som odlings- och betesmark sedan 1600-talet. Nästan hela utredningsområdet ingår i Lovisaåns och -åsens kulturlandskap, som enligt Nylands landskapsplan är av kulturhistoriskt intresse på landskapsnivå. Karakteristiskt för utredningsområdets landskap är Lovisa åsen, ådalen, Lovisa-Lahtis järnväg och den gamla bybebyggelsen. Många av byggnaderna har lokalt kulturhistoriskt värde.

Största delen av området är leråker. Sandåsen delar området i två dalar. Lovisa å rinner genom den östra dalen, som gränsar till obebyggda skogsklädda moränryggar. Bebyggelsen är koncentrerad till åsens sluttningar och åkerkanterna. Här och där i den västra dalen ligger skogsdungar med bebyggelse. Storhandelsområdet ligger i slutningen söder om utredningsområdet.

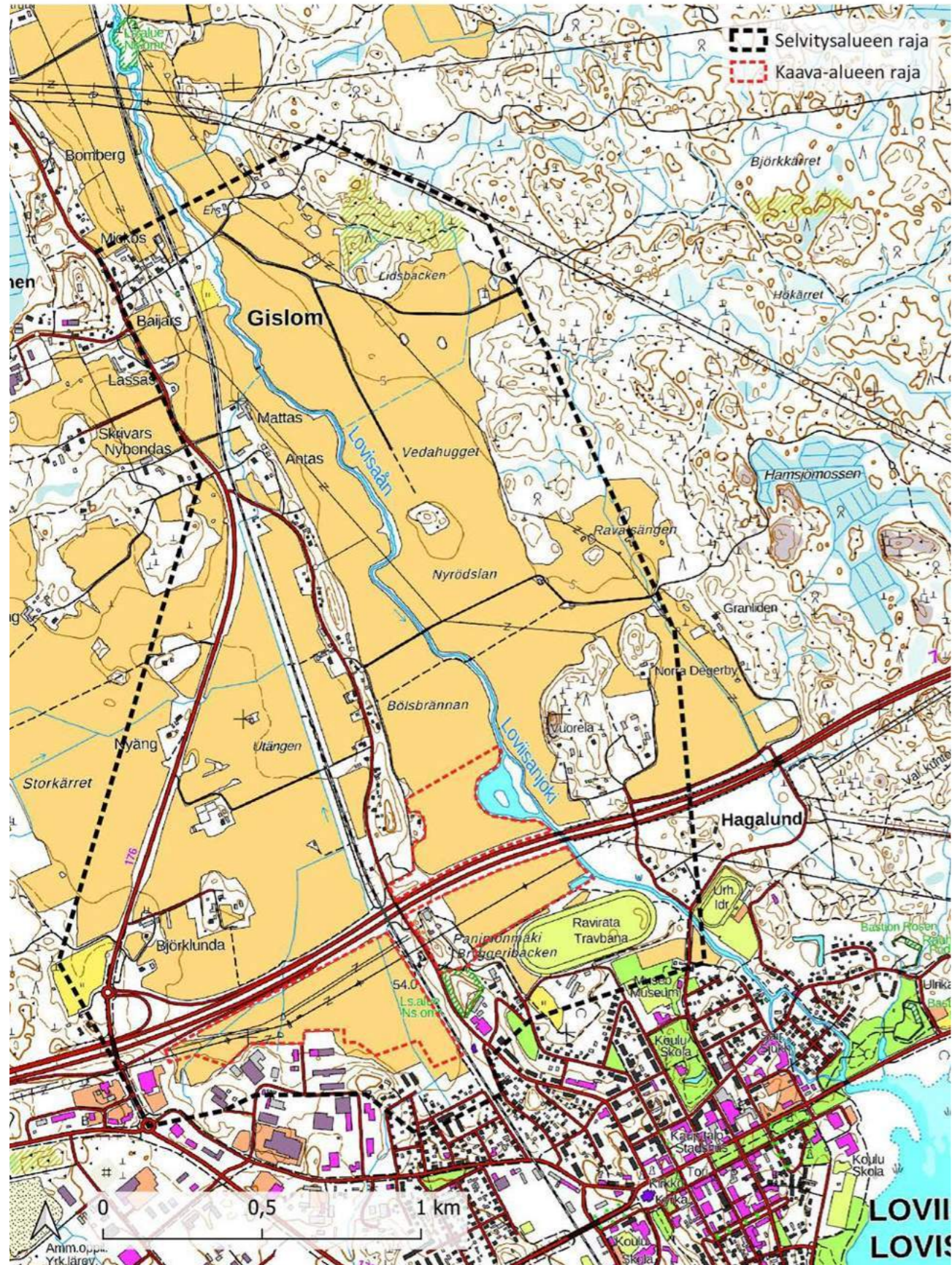
Åkerdalarna framstår som välavgränsade, enhetliga, öppna områden. Från norr öppnar sig långa vyer över åkrarna mot Lovisa kyrka, som utgör ett betydelsefullt landmärke. Skogsryggarna är slutna landskapsrum som höjer sig över det övriga landskapet. Däremellan ligger halvöppna lummiga gårdar i åkerkanten.

Motorvägen utgör en störning i landskapet. Den har förändrat kulturlandskapets karaktär och skär av de långa åkerdalarna. Bullerskärmen längs motorvägen öster om åsen hindrar sikten norrut över åkrarna. Även kraftledningen söder om motorvägen, samt det trädlösa storhandelsområdet, väl synligt i dalen, utgör störningar i landskapet.

Planområdena har delats in i fyra kategorier enligt hur känsligt landskapets är för de förändringar som solkraftverk medför. Solpaneler är låga strukturer som förändrar närlandskapet, men är små element i fjärrlandskapet. Bäst lämpat för solkraftverk är det västra planområdet intill storhandelsområdet, eftersom området redan är påverkat av flera landskapsstörningar. Även planområdet intill travbanan tål förändringar i landskapet.

Åsen bör däremot lämnas orörd, så att dess position i landskapshierarkin inte försvagas. Även på planområdet norr om motorvägen kan förändringar medföra vissa negativa effekter på landskapsbilden. I fjärrlandskapet skulle solpaneler intill motorvägen inte vara särskilt framträdande, men förändringar i markanvändningen norr om motorvägen kan inleda en utveckling som på lång sikt har negativa effekter på landskapet.

2 Johdanto



2.1 Työn tausta, tehtävät ja tavoitteet

Tässä työssä perehdytään Loviisan maisemaan ja kulttuurihistoriaan. Selvitys palvelee ensisijaisesti meneillään olevaa Panimomäen lähialueiden asemakaavoitusta, jonka tavoitteena on sijoittaa aurinkovoimaloita osalle kaavan aluetta. Kaavan nimi on Asemakaava ja asemakaavan muutos kaupunginosiin 1, 2 ja 6, Pohjoistulli, Itätulli ja Uusikaupunki, Panimomäen lähialueet.

Maisema-analyysin avulla tarkastellaan maiseman ominaispiirteitä. Selvityksen tavoitteena on tunnistaa ja nostaa esille maiseman erityispiirteet ja arvot, jotta ne voidaan ottaa huomioon maakäytön suunnittelussa.

Selvityksen on laatinut WSP Finland Loviisan kaupungin toimeksiannosta. Työtä on ohjannut Loviisan kaupungin ohjausryhmä.

2.2 Työn rakenne

Maisemaselvitys jakautuu kahteen kappaleeseen. Maisema-analyysi -luvussa esitellään alueen maisemalliset piirteet, kulttuurihistoria sekä arvot. Yhteenvetoluku kokoaa edellisessä kappaleessa tunnistetut arvot sekä esittää arvion maiseman herkkyydestä suhteessa kaavamutoksiin.

3.3 Lähtötiedot ja työprosessi

Maiseman ominaispiirteitä on tarkasteltu avoimen ja Loviisan kaupungilta saadun paikkatietoineiston, aiempien maisemaselvitysten sekä maastokäynnin pohjalta. Työssä on hyödynnetty muun muassa Loviisan LOTES-osayleiskaavan yhteydessä laadittua maisemarakenneselvitystä (Loviisan kaupunki, 2006) ja rakennushistoriaselvitystä (Loviisan kaupunki ym., 2008). Maisemahistoriallisessa selvityksessä olennaisia lähteitä ovat olleet Loviisan kaupungin kaavahistorianäyttelystä muodostettu kooste sekä vanhat kartat. Prosessin keskivaiheilla järjestettiin työneuvottelu, johon osallistui Uudenmaan ELY-keskuksen, Porvoon museon (Itä-Uudenmaan alueellinen vastuumuseo) sekä Loviisan kaupungin edustajia.

3.4 Selvitysalueen rajaus

Kaava-alueet sijaitsevat Loviisan keskustan pohjois- ja luoteispuolella Pohjoistullin, Itätullin ja Uudenkaupungin-osissa. Maisemaselvityksen tarkastelualueen rajaus on huomattavasti kaava-alueita laajempi, ja pohjautuu maankunnallisesti arvokkaan kulttuurimaiseman rajaukseen. Alue rajautuu pohjoisessa Gislomin kylään, lännessä seututie 176:een, idässä metsäselänteisiin ja etelässä kaupungin rajaan.



Läntinen kaava-alue kuvattuna harjun rinteeltä.

3 Maisema-analyysi

3.1 Sijainti suurmaisemassa



Suomi on jaettu kymmeneen maisemamaakuntaan, joista osa jakautuu edelleen pienempiin maisemaseutuihin. Ympäristöministeriön laatima aluejako kuvaa maisemien vaihtelevuutta ja kunkin alueen tyypillisiä kulttuurimaisemien piirteitä. Selvitysalue kuuluu Eteläisen rantamaan maisemamaakuntaan ja Eteläisen viljelyseudun maisemaseutuun. Aivan alueen lounaisnurkka kuuluu Suomenlahden rannikkoseudun maisemaseutuun.

Eteläinen rantamaa on pääosin alavaa, vanhaa merenpohjaa. Maiseman peruselementtejä ovat pohjoisen-etelä-suuntaiset jokilaaksot ja niiden varrelle sijoittuvat laajat pellot. Maasto on paikoin kumpuilevaa ja alueella on katkeilevia harjujaksoja. Järvet sijaitsevat metsäisillä alueilla ja puusto ovat kuusivaltaisia. (Ympäristöministeriö, 1992.)

Eteläinen viljelyseutu on savista, mutta paikoin esiintyy karumpia kallio- ja moreenimaita. Alue on tehokkaassa viljelykäytössä ja kasvillisuus on rehevää. Maaseudun asutus on keskittynyt jokilaaksojen varsille. Rakennukset sijaitsevat perinteisesti viljelyalueita rikkovilla kumpareilla sekä reunaselänteillä pellon ja metsän rajassa. Maisemalle ominaista ovat myös lukuisat kartanot. (Ympäristöministeriö, 1992.)

Suomenlahden rannikkoseudulla puolestaan leimaavaa on paljaiden ja metsäisten kalliomaiden suuri osuus. Vaihtelevat saaristomaisemat ovat seudun tärkein erityispiirre. Alueen itäosissa luonto on karumpaa kuin lännessä ja saaret ovat kivikkoisempia rapakiven ansioista. Mantereella asutus on keskittynyt jokivarsien lähistölle ja elinkeinot ovat monipuolisia. (Ympäristöministeriö, 1992.)

Koko Itä-Uudenmaan kulttuurimaisemalle tyypillistä on jo keskiajalta asti periytyvä maaseutumainen aluerakenne. Alueen poikki kulkeneen Suuren rantatien varteen on rakennettu keskiajalla lukuisia kivikirkkoja ja kartanoita. Alueella on myös jälleenrakennuskauden asuinalueita ja moderneja työväenasuntoalueita. Joilla on suuri merkitys kulkureitteinä ja Suomenlahden rantaviivaa leimaavat pitkät sisämaanlahdet. (Uudenmaan liitto, 2022.)



Peltojen ympäröimä Loviisanjoki laskee pitkänomaiseen Loviisanlahteen.

3.2 Maiseman historia

Selvitysalue on ollut pitkään avointa kulttuurimaisemaa. Alue on kuulunut alun perin Degerbyn ratsutilaan ja avoin ala on säilynyt tähän päivään saakka. Loviisan keskustan läpi kulkeva Suuri Rantatie sekä harjua pitkin kulkeva maantie ovat seudun vanhimpia tielinjauksia.

Vuodelta 1690 peräisin olevassa kartassa Loviisan nykyisen keskustan ja alakaupungin kohdalla sijaitsee Degerbyn ratsutila. Selvitysalue on Degerbyn tilalle kuulunutta peltoa ja niittyä. Harjun länsipuolella sijaitsee lisää viljelyalueita. Loviisanlahden itäpuoli on kokonaan asuttamatonta metsää.

Degerbyn ratsutilan paikalle perustettiin selväpiirteinen puolustuskaupunki vuonna 1745. Itä-Suomeen tarvittiin uusi tapulikaupunki Haminan jäätyä itärajan toiselle puolelle. Linnoituskaupungin nimi muutettiin Loviisaksi vuonna 1752. (Loviisan kaupunki.) Vuoden 1837 kartta näyttää tilanteen, joka edelsi vuoden 1855 suurta tulipaloa. Linnoituksen maavallit rajaavat keskustaa pohjoisesta. Selvitysalue on niittyä ja peltoa ja harjua pitkin kulkeva tielinjaus on rakennettu.

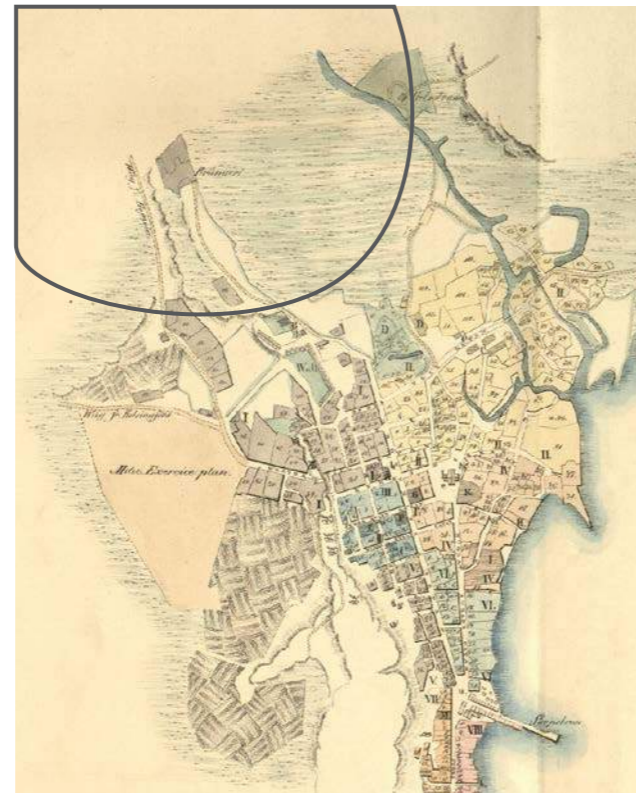
Vuoden 1874 kartassa on jo tunnistettavissa nykyinen, palon jälkeinen kaupunkirakenne. Vanha linnoitus piirtää yhä kaupungin rajan pohjoisessa, vaikka linnoitus menetti sotilaallisen merkityksensä vuonna 1809, kun Suomi liitettiin Venäjään (Museovirasto). Selvitysalue on säilynyt peltona ja niittynä. Harjun ja vanhan maatien suuntaisesti on rakennettu myös Loviisa-Lahti rautatie.

Selvitysalueen peltoalaa supisti hieman raviradan valmistuminen vuonna 1950 (Loviisan ravit). Vuoden 1962 kartassa näkyy myös eteläisten peltujen yli rakennettu voimalinja. Kaupunkirakenne on hieman laajentunut, sillä harjun läntiselle rinteelle on rakennettu pientaloasutusta.

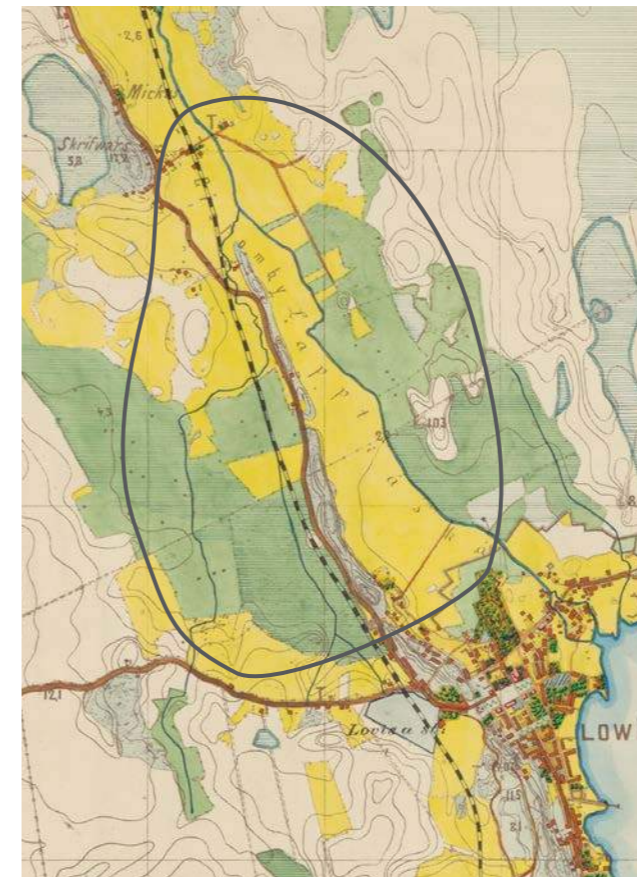
Vuoden 1978 peruskartassa näkyy harjua pitkin kulkevan tien länsipuolelle rakennettu Seututie 176, joka oikaisee pohjois-eteläsuuntaista reitistöä. Myös suurkaupan alue selvitysalueen lounaisreunassa on alkanut saada muotonsa. 80-luvulla rakennettiin selvitysalueen poikki kulkeva Valtatie 7, joka korvattiin vuonna 2014 moottoritillä (Yle).



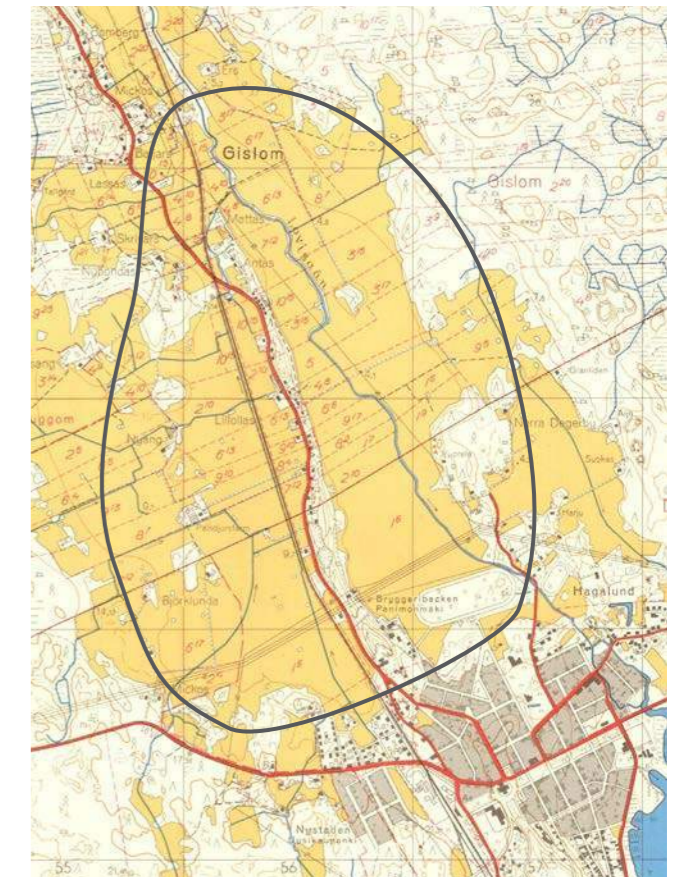
1690. Antbyn, Degerbyn, Köpbackan, Råfsbyn ja Fantnäs in tiluskartta.



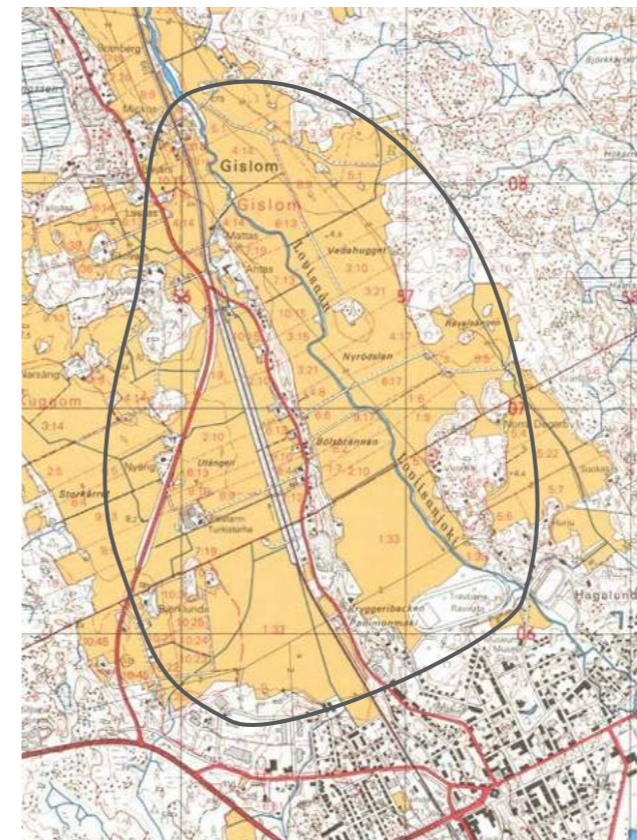
1837. Loviisa.



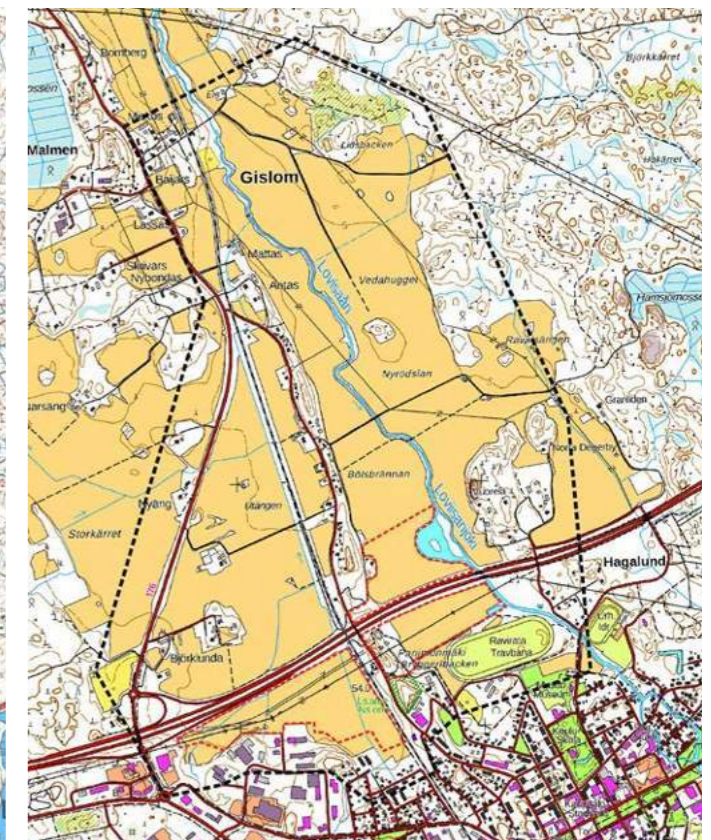
1874. Venäläinen topografiakartta.



1962. Maanmittauslaitoksen peruskartta.



1978. Maanmittauslaitoksen peruskartta.



2022. Maanmittauslaitoksen peruskartta.

3.3 Kulttuuriarvot



Lähes koko selvitysalue kuuluu Loviisanjoen ja -harjun kulttuurimaisemaan, joka on määritetty Uudenmaan maakuntakaavassa maakunnallisesti merkittäväksi kulttuuriympäristöksi. Alueen maisema leimaa selkeästi erottuva pitkittäisharju sekä sen suuntainen jokilaakso, Loviisa-Lahti -rata ja vanha kyläasutus.

Loviisan maalinnoitus on sekä valtakunnallisesti merkittävä kulttuuriympäristö että muinaisjäänös. Nykyään hävinneen maalinnoituksen reunoja mukaileva muinaisjäänösalue on laaja ja kattaa suuren osan kaupungin keskustasta. RKY-alue on puolestaan rajattu tiukemmin ja se sisältää puistomaisia alueita. Linnointialueen poikki kulkee osa Turun ja Viipurin välillä kulkevasta Suuri Rantatiestä, joka on myös valtakunnallisesti merkittävä. Linnointialueen ulkopuolella sijaitsee historiallinen louhos.

Alueella on runsaasti arvokasta rakennusperintöä. LOTES-osayleiskaavan yhteydessä selvitettyjä paikallisesti merkittäviä kohteita sijoittuu runsaasti myös selvitysalueen sisälle. Valtaosa kohteista on asuinrakennuksia. Asemakaavassa suojeltuja kohteita sijaitsee selvitysalueen kaakkoisosissa vanhan panimon ympäristössä. Kohteet ovat asuin- ja talousrakennuksia, mutta mukana on myös raviradan keskellä sijaitseva puustoinen saareke.



Jälleenrakennuskaudelle tyypillisiä asuintaloja läntisen kaava-alueen reunalla.

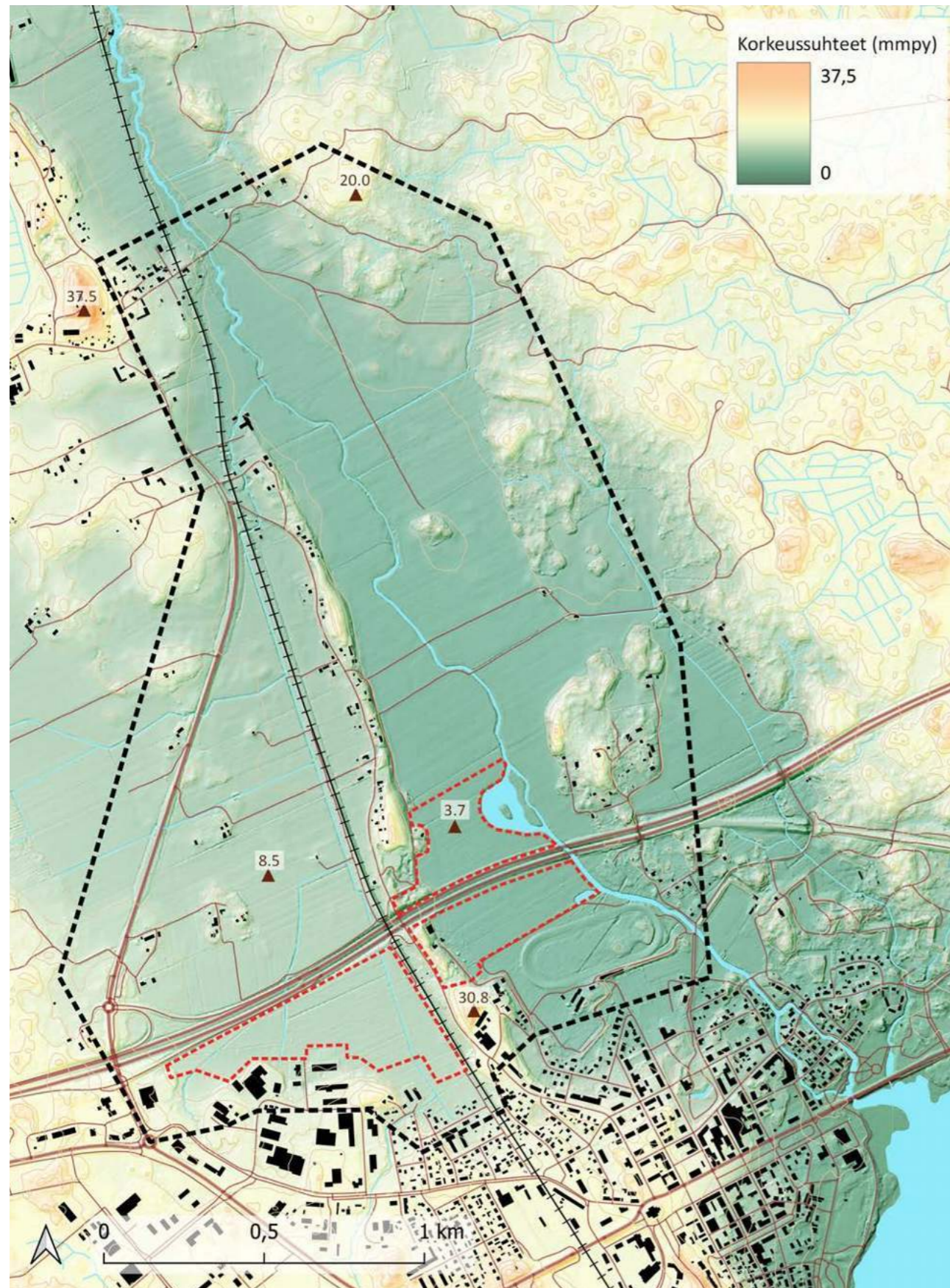


Panimon vanhoja rakennuksia.



Asemakaavassa suojeltuja, harjun rinteelle rakennettuja asuinrakennuksia raviradan ja panimon tuntumassa.

3.4 Topografia ja vesiolosuhteet



Alue on pääosin tasaista peltomaata. Maastonmuodoissa korostuvat alueen poikki kulkeva pitkittäisharju, joka on korkeimmillaan 30,8 m merenpinnan yläpuolella. Harjun itäpuoleinen viljelysmaa Loviisanjoen rannalla on alavaa. Jokilaakson maasto nousee hitaasti pohjoiseen mentäessä ja laskee vastaavasti entisestään kohti Loviisanlahtea. Harjun länsipuolella olevat pellot ovat hieman korkeammalla. Maasto kohoaa selvitysalueen länsi-, itä- ja eteläpuolella. Korkein piste alueen tuntumassa on 37,5 mmpy.

Muuten kapea Loviisanjoki laajenee moottoritien pohjoispuolella suvannoksi, jonka keskellä on kasvillisuusaarekkeita. Harjun länsipuolen pelto-ojat yhdistyvät jokeen selvitysalueen pohjoisosassa. Myös idän selännealueiden vesi virtaa rakennettuja peltouomia pitkin jokeen.

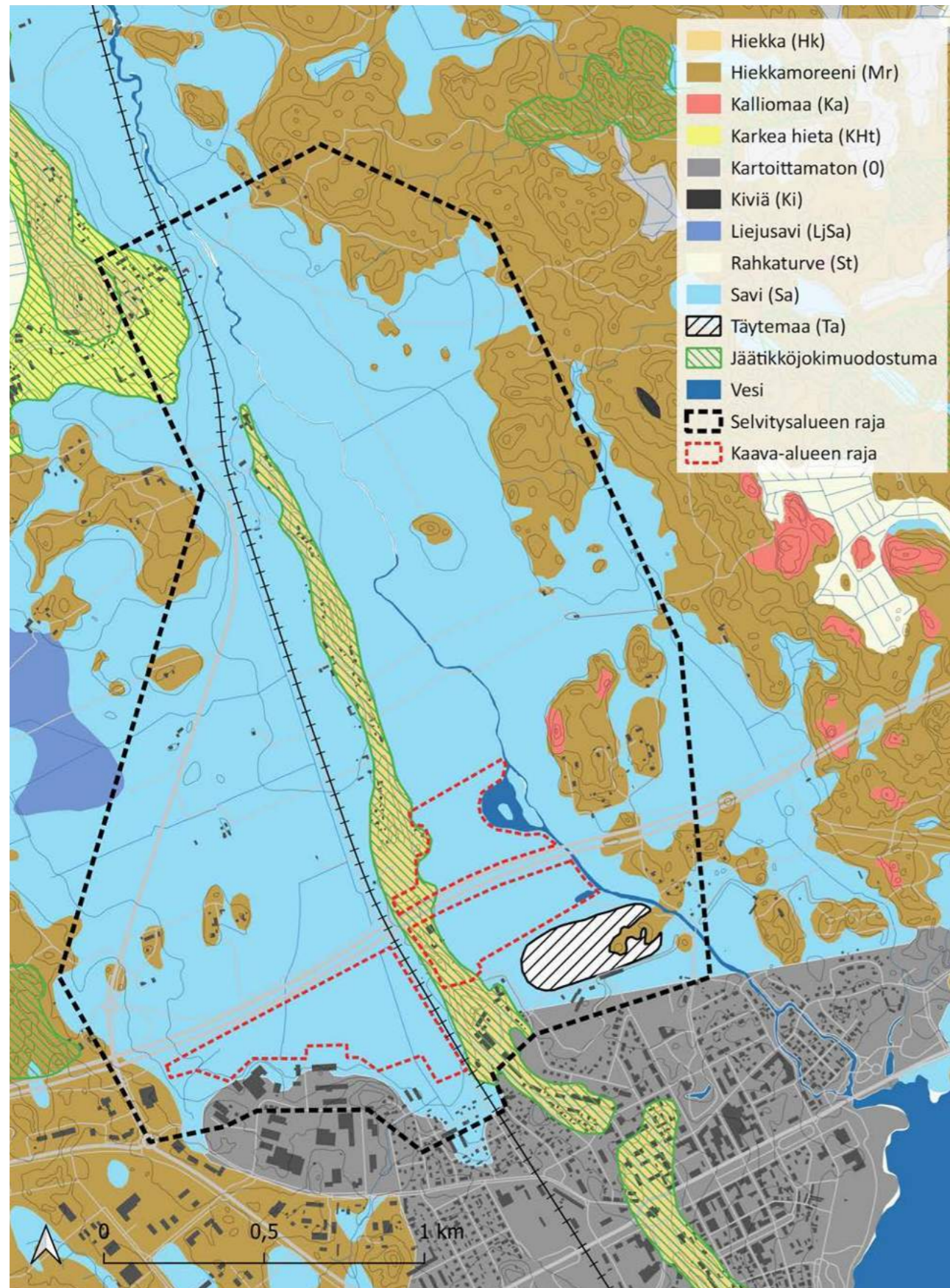


Loviisanjoen suvanto kuvattuna pohjoisesta etelään.



Tasainen peltomaa ja harjun reunaa kulkeva junarata.

3.5 Maaperä



Selvitysalueen maaperä on pääosin jokivarren ympäristön savikkoa. Savilaaksoa reunustavat idässä ja lounaassa moreeniselänteet. Moreenimaita löytyy myös pirstaleisina kumpareina savikon lomasta. Loviisanjoen suvannon tuntumassa sijaitsee jyrkkä kallioseinä, joka erottuu paljaana maisemassa.

Kapea hiekkaharju kulkee alueen poikki luode-kaakkosuuntaisesti. Harjujaksossa on lyhyt katkos alueen pohjoisosassa. Kaakossa sijaitseva ravirata on rakennettu täyttömaalle savikon, harjun ja moreenikasaman välimaastoon. Loviisan kaupunkialueen maaperä on kartoittamatonta.

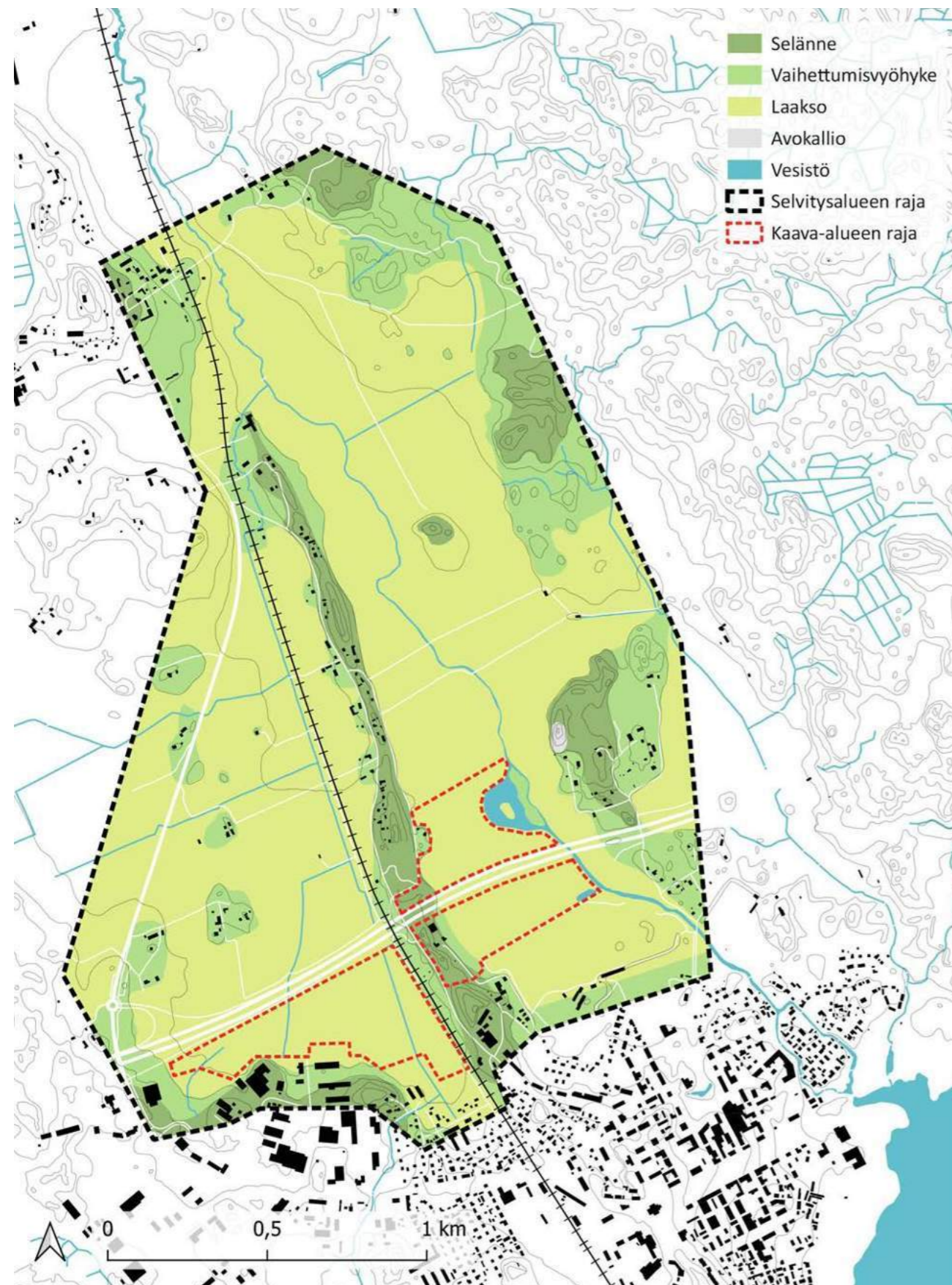


Moreeniselänteen paljas kallioseinä jokilaakson itäreunalla.



Harjujako idästä katsottuna.

3.6 Maisemarakenne



Maiseman perusrunko muodostuu selännteistä, vaihtumisvyöhykkeestä ja laaksoista. Maaston korkeimmat osuudet muodostavat metsäiset selännealueet ja alimmat osuudet viljellyt laaksot. Selänneiden ja laaksojen väliin sijoittuu vaihtumisvyöhyke, johon kuuluu selänneiden alarinteitä ja rakennettuja alueita.

Harju jakaa alueen kahteen peltolaaksoon. Itäistä laaksoa luonnehtii sen poikki kulkeva Loviisanjoki ja itäreunan metsäselänne. Läntisen laakson viljelymaisemaa rytmittävät vaihtumisvyöhykkeen puustoiset saarekkeet, joilla on myös asutusta. Laaksot yhdistyvät pohjoisessa, jossa harjujakso katkeaa ja junaradan linjaus muuttuu.

Rakentaminen on keskittynyt harjun rinteille sekä muualle peltojen tuntumaan. Koillisen metsäselänneet ovat säilyneet rakentamattomina. Suurkaupan alue on sijoittunut etelään selänteen laelle.

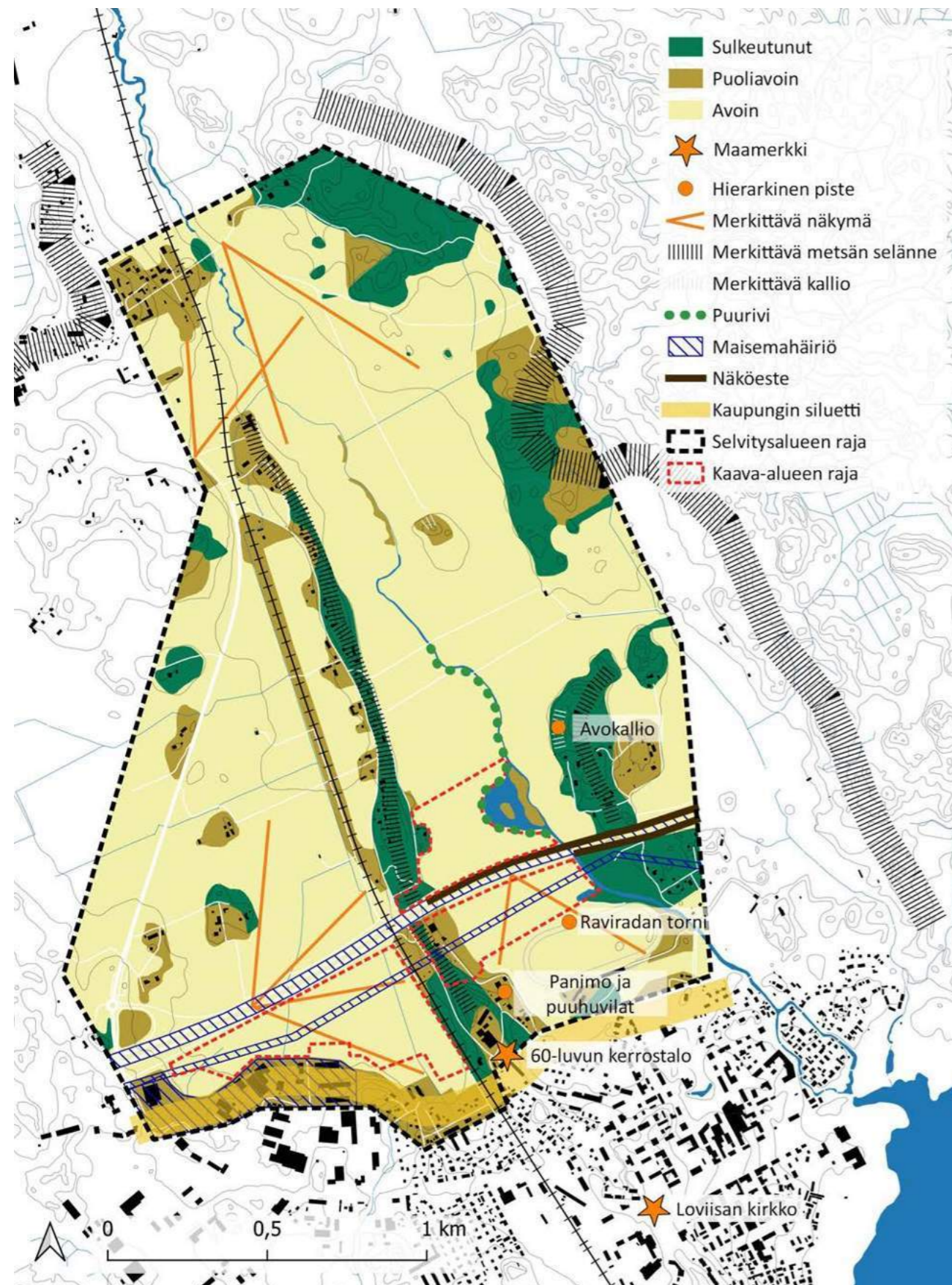


Harjujakson pohjoispääty laskeutuu matalampaan laaksoon.



Vaihtumisvyöhykkeellä sijaitseva pihapiiri pellon laidalla.

3.7 Maisemakuva



Maisemarakenteen ominaisuudet heijastuvat visuaaliseen maisemakuvaan. Maisemakuva selvitysalueella on maatalousmaan hallitsema. Moottoritie jakaa alueen kahtia. Loviisan kaupungin siluetti piirtyy alueen eteläreunaan.

Maisemakuvassa metsäiset selännealueet erottuvat muuta maastoa korkeampina ja sulkeutuneina alueina. Itäisten selänteiden metsäkuvioiden eri-ikäisyys ja puuston tiheys vaikuttaa maiseman avoimuuteen. Joukossa on myös avoimia ja puoliavoimia hakkuualueita. Valtaosa puoliavoimista alueista muodostuvat peltojen reunoilla sijaitsevista vehreistä pihapiireistä. Junaradan varsi on kasvillisuudeltaan vaihtelevaa.

Metsäisten alueiden väliin, maaston matalimmille kohdille sijoittuvat viljelysalueet sekä näiden läpi virtaava joki ja pienemmät ojat. Viljelylaaksot hahmottuvat selkeinä yhtenäisinä ja avoimina alueina, erityisesti kohdissa, joissa peltojen yli avautuu pitkiä näkymälinjoja.

Selvitysalueen pohjoisosista avautuu pitkä näkymä viljelylaakson yli aina Loviisan kirkon tornille saakka, joka onkin oleellinen maiseman kiintopiste ja maamerkki. Myös moottoritieltä avautuvat näkymät peltojen yli kohti Loviisaan kaupunkisiluetta ovat oleellisia maisemakuvassa. Taajaman suuntaan katsottaessa harjun huipulla sijaitseva 60-luvulla rakennettu kerrostalo erottuu myös maisemassa maamerkinä. Muita selkeitä maisemakuvassa esiin nousevia elementtejä ovat raviradan torni sekä vanhan panimon talousrakennukset ja viereiset huvilat.

Moottoritie nousee alueella esiin maisemahäiriönä, joka muuttaa viljelymaiseman luonnetta ja katkaisee pitkät peltolaaksot. Harjun itäpuolella tien meluvallit estävät näkymät pohjoisen pelloille. Moottoritien eteläisillä pelloilla kulkeva voimalinja muodostaa toisen maisemahäiriön, kuten myös suurkaupan alue.



Loviisa-Lahti -rata kulkee peltojen poikki.



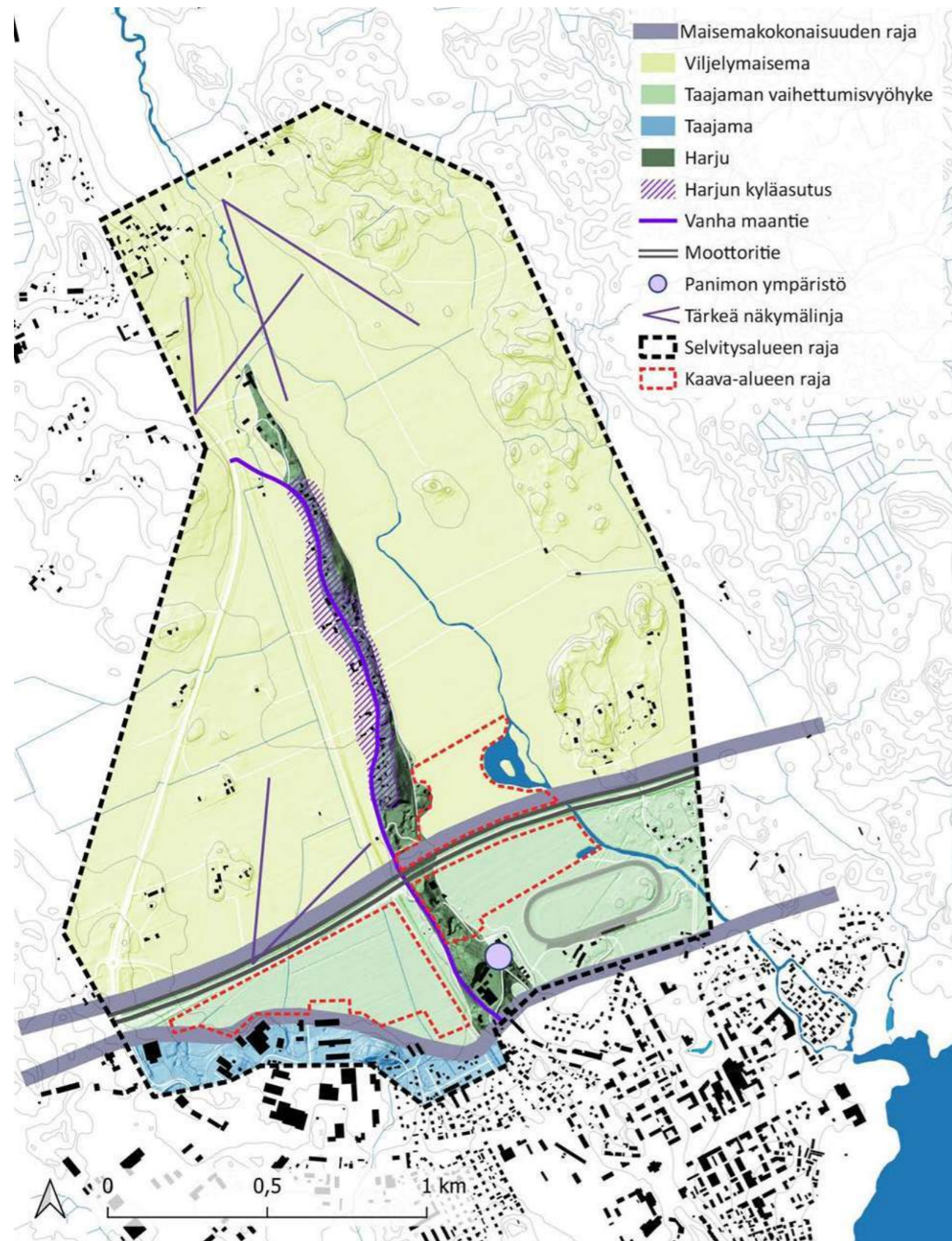
Moottoritien betoninen melueste.



Jokivarren puurivistö ja pitkä näkymä Loviisan kirkontornille.

4 Yhteenveto

4.1 Synteesi maiseman arvoista ja ominaspiirteistä



Selvitysalueen maisema jakautuu kolmeen kokonaisuuteen. Moottoritien pohjoispuoli on maaseutumaisesta viljelymaisemaa. Alueen asutus on pienipiirteistä ja harjun varrella kylämäistä. Pitkät näkyvät ja avoimuus luonnehtivat aluetta.

Taajaman alue rajautuu moottoritien eteläpuoleisiin peltoihin. Kaupungin raja hahmottuu selvästi avoimen viljelyalan ansiosta.

Taajaman ja viljelymaiseman väliin jäävä alue ei kuulu selkeästi kaupunkiin eikä maaseutuun. Avaimella alueella esiin nousevat moottoritie ja suurkaupan alue, eikä alueelle hahmotu selkeää identiteettiä. Harju, vanhan panimon alue ja ravirata muodostavat kuitenkin huomionarvoisen kokonaisuuden.

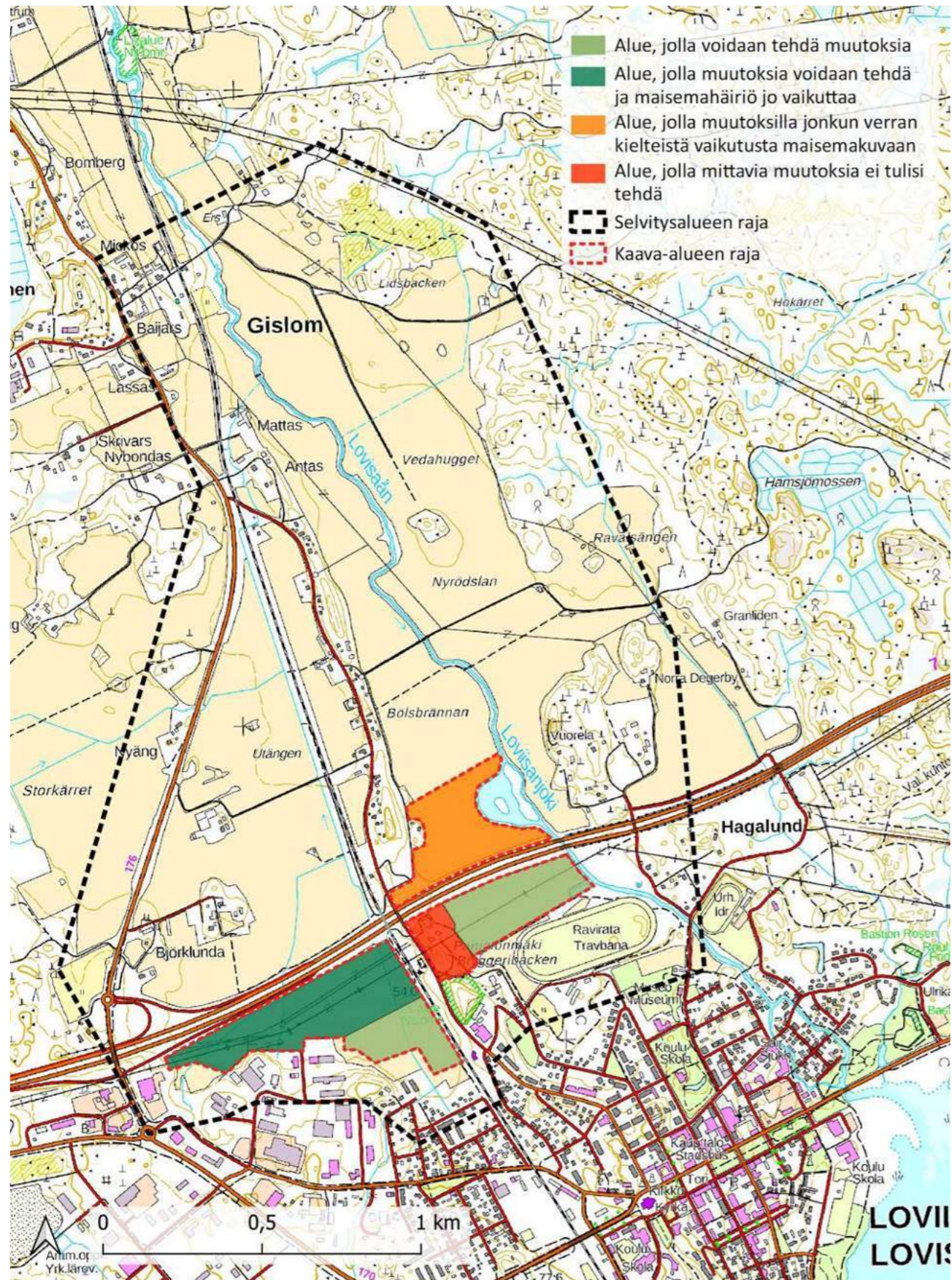


Moottoritien ja taajaman väliin jäävä vaihettumisvyöhyke.



Maaseutumainen näkymä pohjoisen viljelymaisemaan.

4.2 Maiseman herkkyydestarkastelu



Kaava-alueet voidaan jakaa neljään eri kategoriaan maiseman herkkyyden mukaan suhteessa aurinkovoimatoimintaan. Aurinkopaneelit ovat matalia rakenteita, jotka muuttavat lähimaisemaa, mutta jäävät pieneksi elementiksi kaukomaisemassa. Paneelien heijastavuus vaikuttaa niiden näkymiseen kaukomaisemassa.

Harjun eteläpäässä, Panimomäen luonnonsuojelualueen vieressä oleva alue tulisi jättää muutosten ulkopuolelle. Maastoa ei tule muokata ja harju on tärkeää säilyttää puustoisena, jotta sen asema maiseman hierarkiassa ei vaarannu.

Moottoritien pohjoispuolen kaava-alueella muutoksilla voi olla jonkin verran kielteisiä vaikutuksia maisemakuvaan. Jokilaakson maisemakuva on yhtenäinen ja maaseutumainen. Moottoritien viereen sijoitetut aurinkopaneelit eivät erottuisi kaukomaisemassa suuresti, mutta alueen kaavoituksella voi olla kielteisiä vaikutuksia pitkällä aikavälillä. Se voi avata portin muille maankäytön muutokselle ja maiseman arvot saatetaan menettää vähitellen.

Moottoritien eteläpuoleiset kaava-alueet sopivat muutosten kohteeksi. Alueilla on kuitenkin otettava huomioon asutuksen läheisyys. Parhaiten toiminta sopii läntiselle kaava-alueelle suurkaupan liikerakennusten tuntumaan, sillä alueella vaikuttaa jo useita maisemahäiriöitä.



Maisemahäiriöitä läntisellä kaava-alueella.



Raviradan viereinen kaava-alue.



Pitkä, maaseutumainen näkymä pohjoisesta kohti moottoritien pohjoispuolen kaava-alueita.

Lähteet

Vanhat kartat

*Kaupunkikartta vuodelta 1837, C. W. Gyldeń
Jyväskylän yliopisto, Historialliset kartat- palvelu*

*Peruskartta vuodelta 1962, Karttalehtinumero 301221
Maanmittauslaitos, vanhat painetut kartat -latauspalvelu*

*Peruskartta vuodelta 1978, Karttalehtinumero 301221
Maanmittauslaitos, vanhat painetut kartat -latauspalvelu*

*Topografiakartta vuodelta 1990, Karttalehtinumero 3021
Maanmittauslaitos, vanhat painetut kartat -latauspalvelu*

*Senaatin kartasto, Venäläiset topografikartat, Karttalehtinumero IX 36
Arkistolaitoksen digitaaliarkisto, Kansallisarkisto*

*Antbyn, Degerbyn, Köpbackan, Råfsbyn ja Fantnäsın tiluskartta vuodelta 1690.
Kansallisarkisto B36:1/1-8*

Kirjalliset lähteet

Loviisan kaupunki, 2006. LOTES osayleiskaavan maisemarakenne.

Loviisan kaupunki & Ruotsinpyhtään kunta, 2008. LOTES osayleiskaavan rakennushistoriaselvitys.

Loviisan kaupunki. Kaavahistorianäyttely.

Uudenmaan liitto, 2022. Missä maat on mainioimmat. Uudenmaan kulttuuriympäristöt. Uudenmaan liiton julkaisuja E 245 – 2022.

Ympäristöministeriö, 1992. Maisemanhoito. Maisema-aluetyöryhmän mietintö osa 1. Mietintö 66/1992.

Internetlähteet

Loviisan kaupunki, internetsivut. Historia. Saatavilla: <<https://www.loviisa.fi/kaupunki-ja-paatoksen-teko/tietoa-loviisasta/historia/>> Viitattu 12.6.2023.

Loviisan ravit, internetsivut. Yhteystiedot. Saatavilla: <<https://www.loviisanravit.fi/yhteystiedot/>> Viitattu 12.6.2023.

Museovirasto, internetsivut. Loviisan maalinnoitus. Saatavilla: <www.rky.fi/read/asp/r_kohde_det.aspx?KOHDE_ID=1517> Viitattu 15.6.2023.

Yle, internetsivut. 2.3.2018. Suomen pisin moottoritie on vihdoın valmis – rakentaminen kesti 62 vuotta. Saatavilla: <<https://yle.fi/a/3-10097024>> Viitattu 12.6.2023.

Paikkatieto

Geologian tutkimuskeskus Hakku-tietokanta, Maaperäkartta 4/2023

Maanmittauslaitoksen Maastotietokanta 4/2023

Maanmittauslaitoksen Korkeusmalli 4/2023

Maanmittauslaitoksen Peruskarttarasteri 4/2023

Metsäkeskuksen Metsämaski 4/2023

Suomen ympäristökeskuksen ladattavat paikkatietoaineistot, Luonnonsuojelu- ja erämaa-alueet 4/2023

Museoviraston kulttuuriympäristörekisterin suojellut kohteet (suunnittelukäyttöön) 4/2023v