



Digitaalisia mainostauluja koskevat ohjeet 2024



Tässä ohjeessa esitetään rakennusten julkisivuihin ja tonteille sijoitettavien mainoslaitteiden suunnitteluperiaatteet ja lupaprosessi. Ohjeen tavoite on ohjata mainoslaitteiden sijoittamista siten, että mainostamiseen liittyvät tarpeet voidaan täyttää aiheuttamatta ympäristölle häiriötä tai haittaa.

Näitä ohjeita voidaan soveltaa mainoslaitteiden ohella myös muihin samankaltaisiin ulkotoiloihin tai näyteikkunoihin asennettaviin laitteisiin, kuten digitaalisiin tiedotustauluihin. Yli 2 m²:n digitaaliset mainostaulut vaativat aina luvan, ja luvat käsitellään tapauskohtaisesti. Myös tiedotustaulujen luvanvaraisuus käsitellään tapauskohtaisesti. Digitaaliset mainostaulut eivät saa vaarantaa liikenneturvallisuutta.

Tapahtumien yhteydessä käytettävien tilapäisten digitaalisten mainostaulujen sijoitusta ja muita ominaisuuksia käsitellään tapahtuman lupamenettelyn yhteydessä.

Nämä ohjeet on laadittu Loviisan kaupungin kaupunkisuunnitteluosastolla yhteistyössä infrastruktuuriuosaston ja rakennusvalvonnan kanssa. Ohjeet on vahvistettu Elinkeino- ja infrastruktuurilautakunnassa __.__.__ §__.

Digitaaliset mainostaulutyypit

Mainostauluja koskevan lupamenettelyn tasapuolista käsittelyä varten mainostaulutyypit on jaettu koon mukaan, koska mainostaulun koolla on katsottu olevan suurin merkitys sen ympäristövaikutuksiin. Mainostauluille asetetut tekniset vaatimukset ovat sen sijaan yleisiä ja koskevat kaikenlaisia digitaalisia mainostauluja. Erityisesti teknisiä kriteereitä suositellaan sovellettavaksi myös muun tyyppiin digitaalisiin näyttöihin, kuten tiedotustauluihin.



Esimerkki tyyppin 2 digitaalisen mainostaulun hyvästä sijoittelusta. Mainosnäyttö sulautuu julkisivuun. Kuva: Helsinki, Mannerheimintie. Google maps. 13.3.2024



Esimerkki tyyppin 2 digitaalisesta mainostaulusta. Mainoksen vaikutusta julkisivulle pitää tarkastella kokonaisuutena. Digitaalisen mainostaulun sijainti julkisivussa ei ole huono, mutta tekee yhdessä isojen mainosjulisteiden kanssa kokonaisuudesta levottoman. Kuva: Porvoon taidetehdas. Google maps. 13.3.2024

Tyyppi 1. Pienet mainostaulut ikkunoissa, portaaleissa tai katu-/torialueella

Pienet mainostaulut ovat ainoa digitaalinen mainostaulutyyppi, joka on sallittu ydinkeskustassa ja kyläkeskuksissa ja jota voidaan harkita suojeltuihin ympäristöihin ja rakennuksiin.

1.1.2025 alkaen alle 2 m²:n suuriset digitaaliset mainostaulut eivät edellytä lupaa, elleivät rakentamislain (751/2023) 42. §:n 2. momentissa¹ mainitut edellytykset täyty. Rakennusvalvonta ja kaupunkikuvasta vastaava viranhaltija (kaavoitusarkkitehti) ratkaisevat, täyttääkö mainostaulu rakentamislaisissa säädetty edellytykset. Vaikka lupaa ei vaadita, on silti syytä arvioida mainostaulun vaikutuksia ja teknisiä ominaisuuksia, jotka löytyvät sivulta 10 alkaen. Näin minimoidaan riskit siitä, että kyltti koetaan häiritseväksi tai että se vaarantaa liikenneturvallisuuden.

Tämäntyyppiset mainoskyltit on kohdistettu lähinnä jalankulkijoille ja mahdollisesti pyöräilijöille:

- Näyteikkunoissa ja portaaleissa: mainos tukee tilan toimintaa ja liittyy siihen suoraan.



Näyttö (kuvassa sammutettu) on hyvä esimerkki tyyppin 1 mainostaulusta.
Kuva: Kouvola, Kouvolangatu. Google maps. 13.3.2024

- Omalla kiinteistöllä: Mainostaulun sijainti ei saa häiritä liikennettä, naapureiden kiinteistöhoitoa, naapureiden kotirauhaa tai työrauhaa. Taajama-alueelle sijoitettavien mainostaulujen ulkonäköön ja sijaintiin tulee kiinnittää huomiota ja ne tulee sopeuttaa ympäristöönsä.
- Kaduilla: pelkästään tilapäisiä mainostauluja, jotka ovat luonteeltaan kalustemaisia. Mainostaulun sijainti ei saa häiritä kevyttä liikennettä tai kiinteistöhoitoa eikä vaikuttaa esteettömyyteen vammaisten liikkumista vaikeuttavasti. Mainostaulujen ulkonäköön ja sijaintiin tulee kiinnittää huomiota. Katumainostauluja käsitellään katukalusteena, joten niiden ulkonäkö tulee suunnitella alueittain yhtenäiseksi.

Mainostaulujen sijoittaminen oman kiinteistön rajojen ulkopuolelle vaatii aina maanomistajan luvan.

¹ ”Uuden rakennuskohteen rakentaminen edellyttää rakentamislupaa myös, jos rakentamisella on vähäistä merkittävämpää vaikutusta alueiden käyttöön, kaupunkikuvaan, maisemaan, kulttuuriperintöön tai ympäristönäkökohtiin, rakentaminen edellyttää viranomaisvalvontaa olennaisten teknisten vaatimusten toteutumisen varmistamiseksi tai rakennusvalvonnan on tarpeen valvoa rakennuskohteen rakentamista yleisen edun kannalta. [...]”

Tyyppi 2. Suurehkot rakennusten julkisivupintaan kiinnitettävät mainostaulut

Tämäntyyppiset mainostaulut sijoitetaan rakennuksen ulkoseinälle. Suurten, sisätiloihin sijoitettavien ja kokonaisen näyteikkunan täyttävien digitaalisten näyttöjen vaikutuksia voidaan arvioida samoin perustein kuin julkisivupintaan kiinnitettävien mainostaulujen vaikutuksia.

1.1.2025 alkaen alle 2 m²:n suuruiset digitaaliset mainostaulut eivät edellytä lupaa, elleivät rakentamislain (751/2023) 42. §:n 2. momentissa mainitut edellytykset täyty. Lisätietoja löytyy luvusta Tyyppi 1. Pienet mainostaulut ikkunoissa, portaaleissa tai katu-/torialueella.

Mainostaulu on sijoitettava julkisivun kanssa samaan linjaan ja sen tulee sijaita räystäslinjan alapuolella. Mainostaulu ei saa työntyä ulos julkisivusta. Mainostaulun koon tulee olla sopusuhtainen julkisivun ulkonäköön nähden. Mainostaulun koolle asetettavat ehdot arvioidaan erikseen lupamenettelyn yhteydessä.

Mainostaulun sisällön tulee selvästi pääosiltaan tukea rakennuksen toimintaa, ja sen sijoituspaikan tulee olla sopusoinnussa rakennuksen julkisivun kanssa.



Hyvä esimerkki tyyppi 2 mainostaulun sijoittelusta.
Kuva: Helsinki, Postikatu. Google maps. 13.3.2024

Tyyppi 3. Suuret oman telineen varaan asennettavat mainostaulut

Kyseiset mainostaulut on kohdistettu lähinnä moottoriliikenteelle, ja niiden sijaintipaikan avulla pyritään tavallisesti tavoittamaan mahdollisimman suuret liikennevirrat. Mainostaulut ovat suuret ja materiaaleiltaan raskaat, minkä takia tarvitaan usein myös mainostaululle vievä huoltoliikenneyhteys.

Mainostaulun koko, valon voimakkuus ja sisältö vetävät huomiota puoleensa, mikä vaikuttaa liikenneturvallisuuteen. Näiden vaikutuksia tulee arvioida huolellisesti lupamenettelyn yhteydessä.

Mainostaulut tulee sijoittaa niin, että ne sulautuvat ympäristöönsä, esimerkiksi ympäristöissä, joissa välittömästi mainostaulun taustalla on teollisuutta tai ostoskeskuksia. Mainostaulua ja sen valoa ei saa suunnata lähiasutusta kohti niin, että pihamaalla tai asunnoissa on valohäiriön riskiä. Mainostaulu ei saa muodostaa ympäristössään selkeästi hallitsevaa maamerkkiä.



Esimerkki tyyppiin 3 mainostaulusta. Hyvä esimerkki mainostaulusta, joka sijaitsee kahden tien välissä.
Kuva: Kotka, Hyväntuulentie. Google maps. 13.3.2024



Esimerkki tyyppiin 3 mainostaulusta. Hyvä esimerkki mainostaulusta, joka on sijoitettu tien ja teollisuusalueen väliselle kapealle viherkaistalle.
Kuva: Loviisa, Helsingintie. Google maps. 13.3.2024

Digitaalisten mainostaulujen sijoittaminen

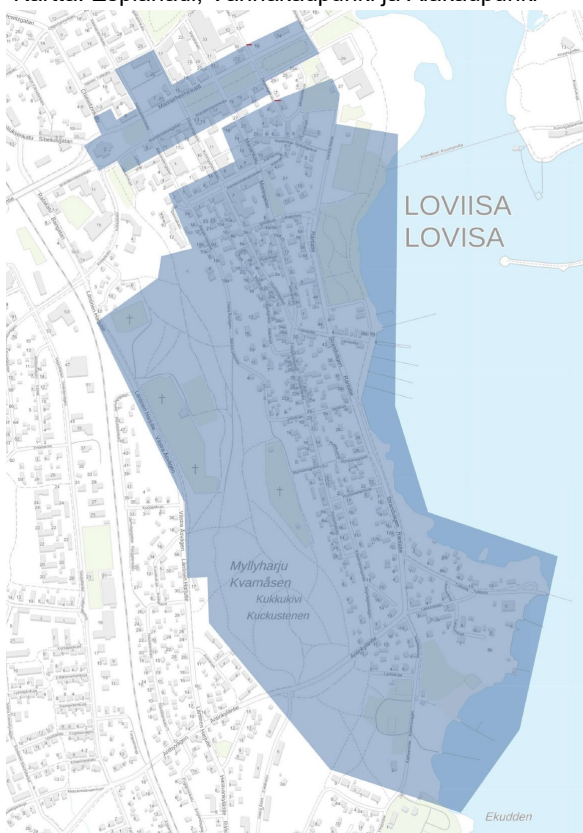
Digitaalisten mainostaulujen sijoittamista tutkitaan tapauskohtaisen lupamenettelyn avulla. Lupamenettelyssä tutkitaan mainostaulun tarkka sijaintipaikka ja arvioidaan sen vaikutuksia ympäristöön. Seuraavassa esitellään yleiset paikat, joihin erityyppiset mainostaulut voivat soveltua, sekä erityyppisten mainostaulujen sijoittamiselle asetetut rajoitukset.

Tyypin 1 digitaalisten mainostaulujen sijoittaminen

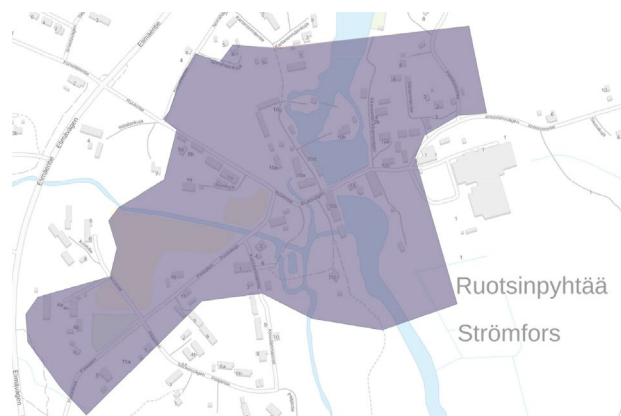
Tyypin 1 digitaalisia mainostauluja voi pääsääntöisesti sijoittaa koko Loviisan alueelle. Suojeltuja, herkkiä ympäristöjä, joissa myös pienempien digitaalisten mainostaulujen sijoittamista tulee arvioida erityisen harkiten, ovat Alakaupunki, Strömforsin ruukkialue, Esplanadin ympäristö ja suurin osa Vanhastakaupungista. Kyseiset alueet ovat valtakunnallisesti merkittäviä rakennettuja kulttuuriympäristöjä (RKY). Torille saa sijoittaa ainoastaan pieniä tilapäisiä ja kalustemaisia mainoskylttejä. Kaupunkikuvan kannalta tulee lausuntoa ja mahdollista lupaa pyytää myös pienten mainostaulujen sijoittamiseen ainakin kylien ja kaupunkien tuloväylien yhteyteen. Tämä koskee sekä maa- että meriväyliä. Lausuntoa ja mahdollista lupaa tulee pyytää myös digitaalisille mainostauluille, jotka asennetaan suurta avointa aluetta, kuten toria, viheraluetta, peltoaluetta tai vesistöä, päin tai jotka muodostavat katseenvangitsijan esimerkiksi kadun loppupäähän. Sama koskee mainostauluja, jotka sijoitetaan katseenvangitsijan tai suojellun rakennuksen yhteyteen, kuten kirkkomäelle. Lausuntoa pyydetään kaupungin kaupunkikuvasta vastaavalta viranhaltijalta, näiden ohjeiden laatimishetkellä kaavoitusarkkitehdiltä.

Tilapäisillä mainostauluilla tarkoitetaan tässä yhteydessä alle 4 kuukauden pituisia lupia, joita ei ole mahdollista uusia.

Kartta: Esplanadi, Vanhakaupunki ja Alakaupunki



Kartta: Strömforsin ruukkialue



Tyyppien 2 ja 3 digitaalisten mainostaulujen sijoittaminen

Suurille digitaalisille mainostauluille sopivia alueita ovat teollisuusalueet, suuret kauppa-alueet ja liikennealueet, joissa mainostaulu ei vaaranna liikenneturvallisuutta ja sen taustalla on ensisijaisesti rakennettua aluetta, ei metsä-, pelto- tai vesialuetta.

Lupaa tyyppien 2 ja 3 mainostaulujen sijoittamiseen ei myönnetä kulttuurishistoriallisesti merkittävälle alueelle, kaupunkikuvan kannalta tärkeisiin ympäristöihin, suojeltujen kohteiden tuntumaan tai lähiympäristöön eikä valonarkojen lajien elinympäristöihin. Tyyppin 2 tai 3 mainostauluja ei myöskään saa sijoittaa kaavalla suojelluille alueille.

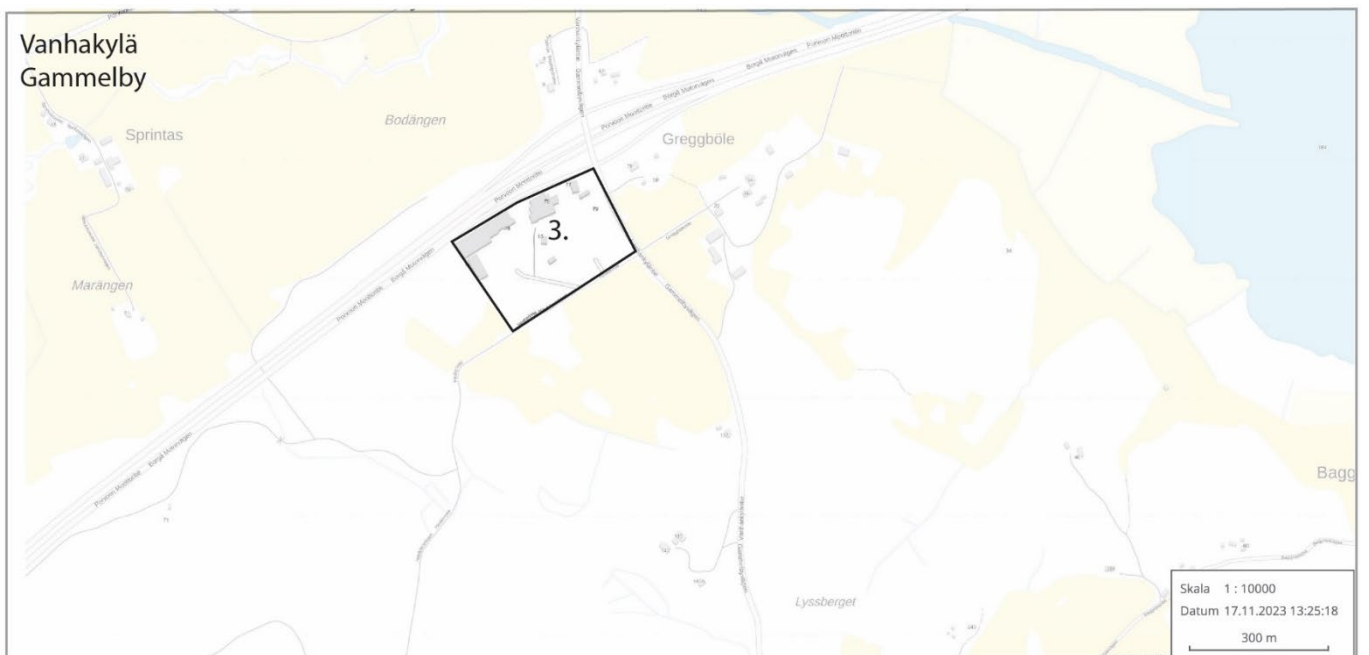
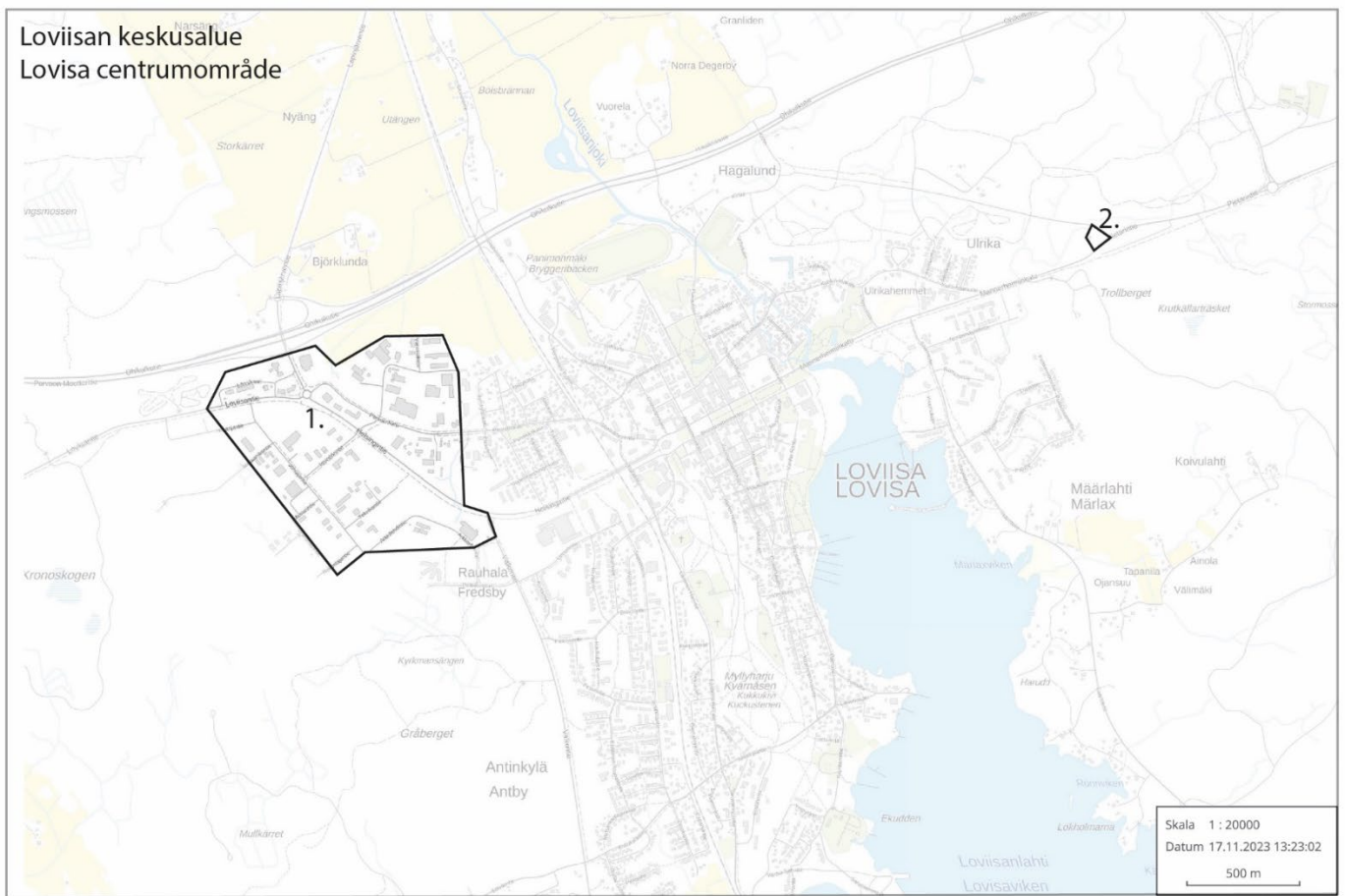
Mainostauluja ei lähtökohtaisesti saa sijoittaa virkistysalueille (kaikki V:llä alkavat kaava-merkinnät). Loviisassa on kuitenkin alueita, jotka on osoitettu kaavassa viheralueiksi mutta joiden on suunniteltu toimivan suojaviheralueina. Kyseiset alueet ovat ominaispiirteiltään kapeita viheralueita, jotka rajaavat esimerkiksi teollisuusaluetta tai pääteitä. Loviisan kaupungin kaupunkisuunnitteluosasto ratkaisee, ovatko kyseiset alueet päätarkoitukseltaan suojaviheralueita, jolloin alueelle voi sijoittaa mainostauluja suoja-alueelle sijoittamista säätelevien ehtojen mukaisesti.

Suojaviheralueille (EV) mainostauluja saa sijoittaa ainoastaan, jos pelkästään mainostaulun välittömässä läheisyydessä oleva kasvillisuus on tarpeen poistaa, jos mainostaulu ei edellytä huoltotien tai huoltoalueen rakentamista suojaviheralueelle ja jos suojaviheralueen katsotaan täyttävän tehtävänsä myös mainostaulun kanssa. Suojaviheralueiden pääasiallisena tarkoituksena on toimia näkö-, melu- ja valosaastesuojana alueiden välillä, mutta niillä voi myös olla lisätehtäviä ekosysteemien viherkäytävänä. Mainostaulu ei saa olla ristiriidassa suojaviheralueen käyttötarkoituksen kanssa eikä se myöskään saa heikentää sitä merkittävästi.



Hyvä esimerkki tyyppin 3 mainostaulusta. Mainostaulu sijaitsee katupuiden välikaistassa. Koska taulu on pienikokoinen, se ei hallitse katukuvaa eikä vie autoilijoiden huomiota pois katuristeyksestä tai suojatiestä. Kuva: Vantaa, Kielotie. Google maps. 13.3.2024

Alueet, joille tyyppin 2 ja 3 digitaaliset mainostaulut tulisi sijoittaa



Vaikutusten arviointi lupamenettelyn yhteydessä

Mainostaulun vaikutusten arvioinnissa tulee huomioida ainakin seuraavat osa-alueet: mainostaulun vaikutus ympäristöön, maisemakuvaan ja liikenneturvallisuuteen. Näitä osa-alueita arvioidaan kaikentyyppisten digitaalisten mainostaulujen kohdalla, ja samanlaista arviointia suositellaan myös muun tyyppisiä valaistuja tai digitaalisia kylttejä harkitessa. Eri-tyisissä tapauksissa voi olla tarpeen selvittää myös muita vaikutuksia.

Vaihtuvanäyttöisiä mainostauluja säätelevät samat lait, säädökset ja ohjeet kuin muitakin tienvarsi- ja ulkomainoksia. Mainostaulu ei saa tarpeettomasti aiheuttaa häikäisyä, häiriötä, vilkkumista, harhauttavaa valoa tai vaaratilanteita ympäristössään. Mikäli mainostaulusta aiheutuu tällaisia ongelmia, tulee laite viranomaisen määräyksestä poistaa.

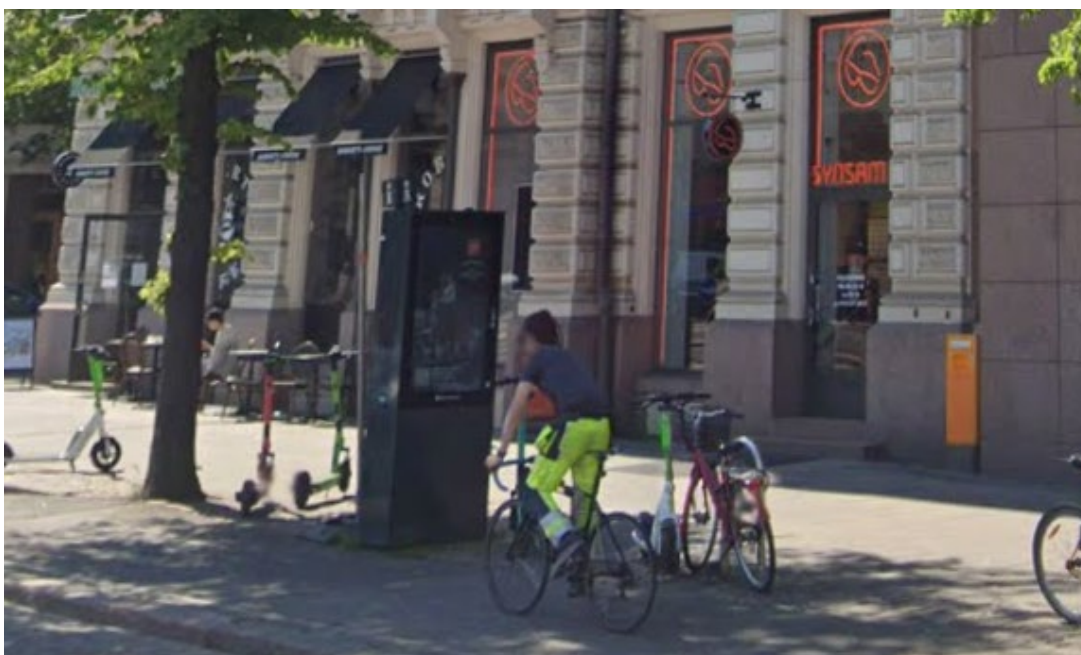


Hyvä esimekki mainostaulusta, joka sijainniltaan sopii hyvin maisemakuvaan.
Kuva: Salo, Valtatie. Google maps. 13.3.2024

Vaikutukset ympäristöön

Lupamenettelyn yhteydessä tulee arvioida mainostaulun vaikutuksia asutukseen sekä hoi-va-, koulutus- ja työpaikkarakennuksiin.

Mainostauluissa ei saa olla liikkuvaa kuvaa eikä välkkyvää sisältöä. Kuvien vaihteluvälit ja valon voimakkuus tulee sovittaa niin, että ne eivät aiheuta häiriötä liikenteelle, asukkaille tai lähirakennusten toimijoille. Häiriöt ovat verrattavissa meluhaittoihin, ja vaikutukset tulee selvittää lupamenettelyn yhteydessä.



Hyvä esimerkki tyyppin 1 mainostaulusta. Mainostaulu on sijoitettu kevytliikennealueelle katupuiden väliin.
Kuva: Helsinki, Erottajankatu. Google maps. 13.3.2024

Vaikutukset maisemakuvaan

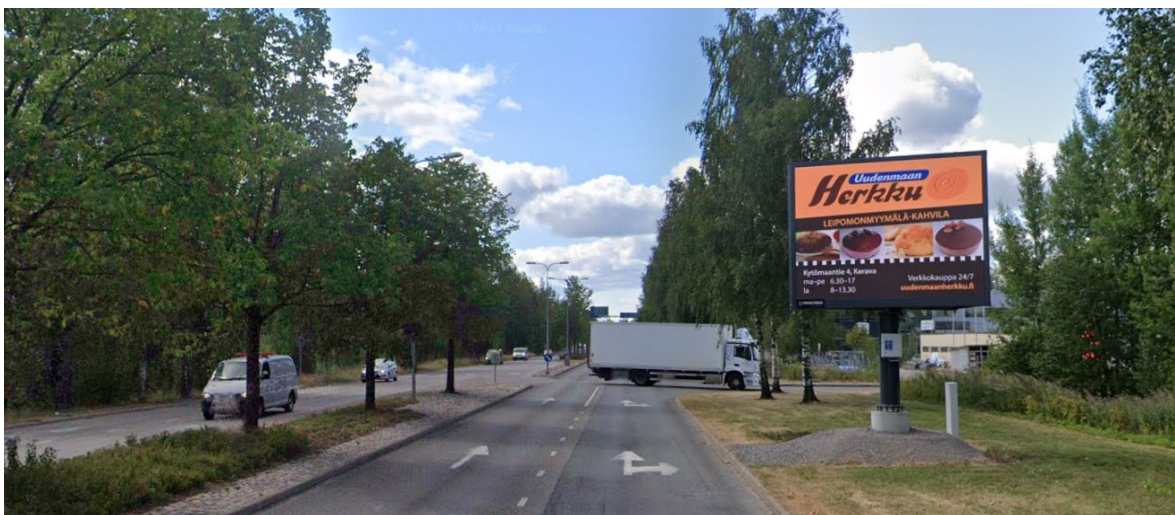
Suojeltujen rakennusten ja ympäristöjen tuntumassa digitaalisia mainostauluja tulee välttää kokonaan. Rakennukseen, kaupunkikuvaan ja ympäristöön hyvin soveltuvia pieniä mainostauluja voidaan harkita tapauskohtaisesti. Lupamenettelyn yhteydessä tulee hakea museoviraston lausuntoa, ja mainostaulun sijoituspaikka, kiinnitys ja luonne eivät saa heikentää suojeluarvoja.

Lupaa ei myönnetä pysyvien digitaalisten mainostaulujen sijoittamiseen Alakaupunkiin, Strömforsin ruukkialueelle tai Esplanadin ympäristöön. Torille saa ainoastaan sijoittaa tilapäisiä pieniä ja luonteeltaan kalustemaisia mainoskylttejä. Tilapäisillä mainostauluilla tarkoitetaan tässä yhteydessä alle neljän vuoden pituisia lupia, joita ei ole mahdollista uusida.

Vaihtuvakuvaiset mainostaulut eivät sovellu vesistöjen tuntumaan tai suuria avoimia alueita vasten.

Vaikutukset liikenneturvallisuuteen

Mainostaulu ei saa vaarantaa liikenneturvallisuutta. Mainostaulu ei myöskään saa vaikuttaa esteettömyyteen vammaisten liikkumista vaikeuttavasti. Mainostaulun sijaintipaikka suhteessa liikeneriskin vyöhykkeisiin, kuten suojateihin ja risteysiin, tulee tutkia huolellisesti. Mainostauluja ei tule sijoittaa suojateiden välittömään läheisyyteen tai risteysalueelle. Mainostaulun valon voimakkuudessa on otettava huomioon luonnolliset valonvaihtelut päivän ja yön sekä vuodenaikojen välillä. Voimakas valonlähde synnyttää myös tummia varjoalueita, joissa esimerkiksi jalankulkija ei välttämättä näy tarpeeksi hyvin muille tielläliikkuville.



Mainoskyltti on sijoitettu liian lähelle tietä ja risteystä, mikä vie huomioin pois liikenteestä.

Kuva: Kerava, Saviontie. Google maps. 13.3.2024

Mainostaulun teknisiä ominaisuuksia koskevat vaatimukset

Vaihtuvakuvaisen mainostaulun valaistus ei saa häikäistä. Pimeänä aikana valon voimakkuus saa olla korkeintaan 300 cd/m² ja kirkkaana kesäpäivänä korkeintaan 10 000 cd/m². Mainostaulun valon voimakkuuden tulee reagoida automaattisesti luonnonvalon vaihteluihin. Mainos ei saa syttyä ja sammua toistuvasti, ja näytön valovoimamuutosten ja käynnistymisen on oltava pehmeitä. Mainosten päivitysvälin tulee olla vähintään 10 sekuntia, eikä liikkuvaa kuvaa tai välkkyvää sisältöä sallita. Mainostauluun ei koskaan saa liittää ääntä.

Alle 1 m²:n suuruisissa mainosnäytöissä ei tarvitse olla automaattista valon voimakkuuden säätöä, mutta niiden valon voimakkuus ei siitä huolimatta saa ylittää edellä mainittua valon voimakkuutta, eivätkä ne saa poiketa muista teknisiä ominaisuuksia koskevista vaatimuksista.

Lupamenettely

Vaihtuvakuvainainen mainostaulu, joka on kooltaan vähintään 2 m², edellyttää aina lupaa. Lupakäsittelyssä rakennusvalvontaviranomainen määrittelee mm. naapureiden tiedottamisen tarpeen vireille tulleesta hakemuksesta (niin kutsuttu naapurin kuuleminen). Lupa voidaan myöntää myös määräajaksi.

1.1.2025 alkaen alle 2 m²:n suuruiset digitaaliset mainostaulut eivät edellytä lupaa, elleivät rakentamislain (751/2023) 42. §:n 2. momentissa² mainitut edellytykset täyty. Rakennusvalvonta ja kaupunkikuvasta vastaava viranhaltija (kaavoitusarkkitehti) ratkaisevat, täyttäväkö mainostaulu rakentamislaisissa säädetty edellytykset.

Rakentamisen lupamenettelyn yhteydessä lausuntoa on aina pyydettävä kaupunkikuvasta vastaavalta viranomaiselta (kaavoitusarkkitehti) kaupunkikuvasta tai maisemakuvasta sekä liikenneturvallisuusvaikutusten osalta (infrastruktuuripäällikkö) kunnallistekniikan suunnittelulta.

Asemakaava-alueen ulkopuolella sekä asemakaavassa yleiseksi tieksi osoitetulla alueella (liikennealue L) noudatetaan, mitä liikennejärjestelmistä ja maanteistä annetussa laissa (503/2005) on säädetty. Maantien käyttäjille kohdistettu mainos edellyttää ilmoitusta elinkeino-, liikenne ja ympäristökeskukseen (ELY-keskus). Mikäli sijoituspaikka on muualla kuin maantien käyttäjien tavoitettavissa, noudatetaan soveltuvin osin sitä, mitä tässä ohjeessa on määritelty.

² ”Uuden rakennuskohteen rakentaminen edellyttää rakentamislupaa myös, jos rakentamisella on vähäistä merkittävämpää vaikutusta alueiden käyttöön, kaupunkikuvaan, maisemaan, kulttuuriperintöön tai ympäristönäkökohtiin, rakentaminen edellyttää viranomaisvalvontaa olennaisten teknisten vaatimusten toteutumisen varmistamiseksi tai rakennusvalvonnan on tarpeen valvoa rakennuskohteen rakentamista yleisen edun kannalta. [...]”