

Esteettömyyskävely Loviisan keskusta ti 23.11.2021 klo 10.00–12.30

Osallistujat: Monica Sund, Merja Grönberg, Suvi Peltola, Ilkka Relander, Jonas Lindström, Päivi Hämäläinen (siht.), Jukka Suhonen

Kokoontuminen Palvelutalo Esplanad

Reitti: Esplanad, Galleria, Tori, Apteekki, Lovinfo, Kirjasto

Tarkastuskävely Kävelyllä käytiin läpi 3.5.2019 tehdyn Esteettömyyskävelyn kohteet. Samalla tarkasteltiin kuljetulle reitin esteettömyyttä mm. suojateiden luiskauksia ja muiden rakennusten sisäänkäyntejä.



## Palvelutalo Esplanad

### *Toimenpidesuosituksset 2019*

*Palvelutalon sisäänkäynnin esteettömyyttä voidaan parantaa mm.*

- *Poistamalla korkea reunakivi pysäköintipaikkojen kohdalla luiskatuksi reunakiveksi, jonka kaltevuusprosentti on enintään 5 %.*
- *Merkitsemällä esteettömät pysäköintipaikat myös katuun.*
- *Merkitsemällä sisäänkäynnin laatoitukselle selkein huomiovärein ja riittävällä kontrastilla luiskauksen, jottei pinnan kaltevuus aiheuta kompastumisvaaraa.*

### **Esteettömyyskävely 2021:**

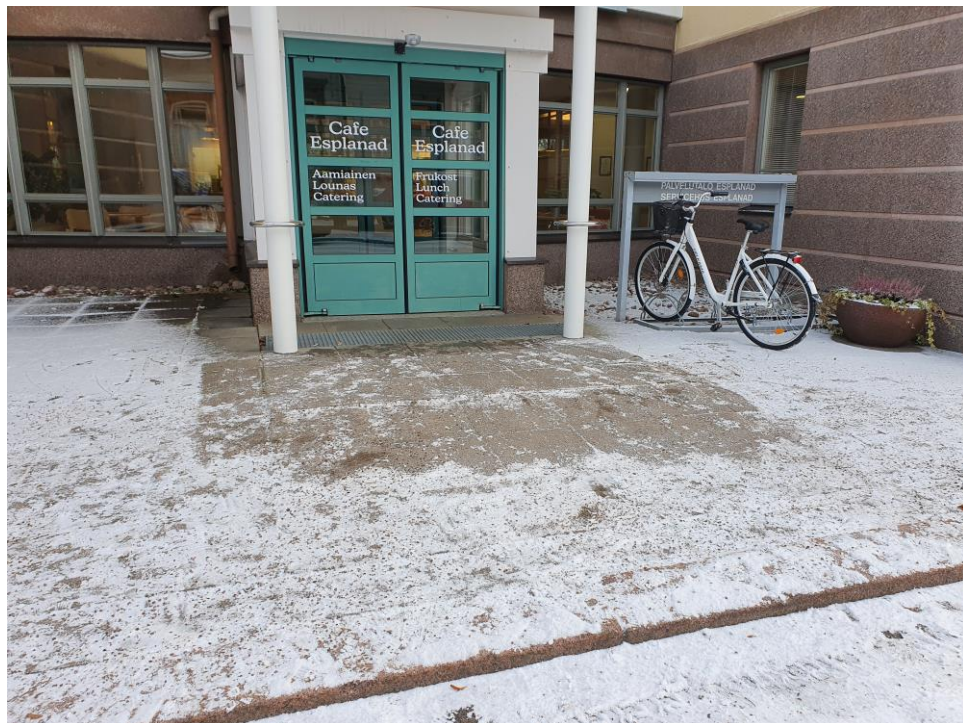
Havainnot:

- vuoden 2019 toimenpidesuosituksia ei ole toteutettu
- Piha on laatoitettu harmaalla laatoituksella, joka viettää noin 8 % kulmassa tien suuntaan.
- laattojen painumisesta on muodostunut ”patti/kynnys”, joka aiheuttaa kompastumisvaaran
- Tien vieressä on liikennemerkkein osoitettu esteettömät pysäköintipaikat sisäänkäynnin eteen.
- Reunakiven korkeus on 4 cm eikä reunakiveä ole luiskattu.
- edustalla A-mainoskyltti kulkuväylällä

### Toimenpidesuosituksset

- ➔ Yksi laattarivi otettaisiin pois, jolloin luiska lähtisi aikaisemmin ja loivennus toteutuisi pidemmältä matkalta ja saataisiin suosituksen mukaiseksi (5–6 % ulkotilassa). Muodostuisi loivempi luiska ja laattojen painumisesta muodostunut, kompastumisriskin aiheuttava, kynnys poistuisi. Oviaukon edusta säilyisi edelleen riittävän isona
- ➔ Merkitään esteettömät pysäköintipaikat myös katuun. Poistetaan korkea reunakivi pysäköintipaikkojen kohdalla luiskatuksi reunakiveksi

→ A-mainoskyltti pois



**KUVA 1.** Palvelutalon sisäänkäynti.



**KUVA 2.** Sisäänkäynnin kynnys/painuma.



**KUVA 3.** Esteettömät pysäköintipaikat on merkitty vain kyltein.



## Kauppa-keskus Galleria

### *Toimenpidesuosituks* 2019

*Kauppa-keskuksen sisäänkäynnin esteettömyyttä voidaan parantaa mm.*

- *Lisäämällä kontrastia sisäänkäynnin portaiden reunaan, jotta askelmat on helpompi havaita.*
- *Lisäämällä tukevat ja ovea kohden kohtisuorat käsijohteet sekä suojareunat sisäänkäynnin portaisiin ja luiskaan.*
- *Vaihtamalla portaiden ritilät tiheämpään ritilään (leveys korkeintaan 5 mm) ja huomioimalla, ettei ritilästä aiheudu erillistä porrasta, vaan se on upotettu tasoon.*
- *Poistamalla A-mainostaulut kokonaan kauppa-keskuksen markkinoinnista.*

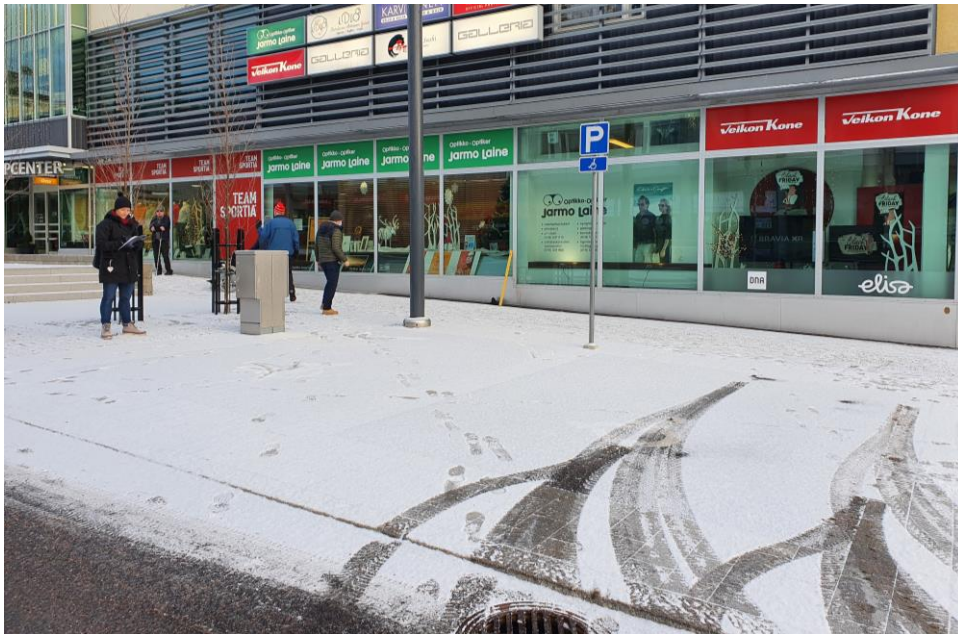
### **Esteettömyyskävely 2021:**

Havainnot:

- Kuningattarenkatu on muutettu yksisuuntaiseksi välillä Brandensteininkatu - Karskronabulevardi ja kauppa-keskuksen edusta on muuttunut täysin. Toimenpiteet ovat edistäneet esteettömyyttä.
- INVA-paikkoja on kaksi. Niissä on sivukallistusta 3–4 % (suositus/määräys korkeintaan 2 %)
- sisäänkäynnin ritilä liian iso silmäinen ja voi aiheuttaa kompastumisvaaran, jos kävelykeppi, valkoinen keppi tai kengän korko jää siihen jumiin

### Toimenpidesuosituks

- ➔ INVA-paikkojen sivukallistus tasattaisiin
- ➔ sisäänkäynnin ritilä vaihto tiheämpään ritilään



**KUVA 4.** INVA-paikat, joissa on sivukallistusta.



**KUVA 5.** Sisäänkäynti on nykyään melko esteetön.



**KUVA 6.** Ritilän iso silmäkoko ja kynnyks automaattiovien edessä.



## Tori

### Toimenpidesuosituksat 2019

*Torin esteettömyyttä voidaan parantaa esimerkiksi:*

- *Madaltamalla esteettömiksi tarkoitettujen pysäköintipaikkojen ja ympäröivien suojateiden reunakivien kaltevuutta.*
- *Lisäämällä vaikeakulkuisen torialueen keskelle levähdykseen tarkoitettuja penkkejä.*
- *Lisäämällä muistomerkin alueen portaisiin käsijohteet ja portaiden läheisyyteen luiskat.*

### Esteettömyyskävely 2021:

Torin ympäristö: Suojatien ja jalkakäytävän reunakivien puuttuminen suojatien ja ajotien välistä vaikeuttaa näkövammaisen liikkumista. Suojatien reunatuki (reunakivi) erottaa jalankulkualueen ja ajoradan toisistaan. **Reunatuen käyttö liikennealueiden rajaamisessa on erityisen tärkeää näkövammaisten henkilöiden kannalta. Ajorataa ylittävän henkilön tulee tietää, missä on turvallista odottaa. Reunatuen tulee olla toimiva sekä pyörätuolinkäyttäjän, että näkövammaisen kulkijan kannalta. Pystysuoran reunatuen korkeudeksi on määritelty 30 mm. (Kunnallisteknisten töiden yleinen työselostus KT 02). (Tyypipiirustusten mukaisessa suojatiessä on sekä pystysuora (30–40 mm) osa, että luiskareunatuki (luiskattu reunakiviosuus).** Kulkuväyliä tulee olla vähintään 1500 mm leveitä, jotta pyörätuolia käyttävällä henkilöllä on tilaa riittävästi kääntyä ympäri. Koneellinen kunnossapito on mahdollista, kun kulkuväylä on leveydeltään vähintään 2300 mm. Kulkuväylän pituuskaltevuus saa olla korkeintaan 8 % (erikoistasolla 5 %), sivukaltevuus 3 % (erikoistasolla 2 %). Sivukaltevuus hankaloittaa erityisesti pyörätuolin tai rollaattorin käyttäjää. Kulkuväyliä tulee olla mahdollisimman tasainen, kova ja luistamaton. **Kulkuväylä on epätasainen, kun poikkeamat ovat yli 5 mm ja huomattavan epätasainen, kun kulkuväylällä on yli 20 mm leveitä tai syviä halkeamia tms. Sopivia materiaaleja ovat asfaltti, betoni, kivituhka ja eräät laattatyypit, joiden on oltava sileitä ja luistamattomia ja saumojen leveyden enintään 5 mm.**

Käsijohteet olivat usein liian matalalla ja ainoastaan yhdessä tasossa. Portaista puuttuu usein kontrastiraidoitus askelmien etureunasta. **Käsijohteen sopiva korkeus on 900 mm ja 700 mm. Alempi korkeus soveltuu portaissa lapsille ja lyhytkasvuisille henkilöille ja luiskassa myös pyörätuolinkäyttäjälle. Portaassa käsijohteen sijoituskorkeus mitataan askelman etureunasta. Käsijohteen kääntäminen vaakasuoraksi portaan päättymiskohdassa ja jatkaminen 300 mm ohi porrassyöksen päättymiskohdan, helpottaa päättymiskohdan havaitsemista ja vähentää kompastumisen riskiä. Lisäksi tukeva tarvitseva henkilö saa otteen kaiteesta ennen ensimmäistä askelmaa**

#### Havainnot:

- vuoden 2019 toimenpidesuosituksia ei ole toteutettu
- Torin pinta on nupukivipintainen. Kivien pinnat ovat epätasaiset ja kivien välillä suuret raot.
- Torin pysäköintialueilla on pyörätuolimerkein osoitettuja pysäköintiruutuja, joista vain osa on maalattu siniseksi (länsipuolen) ja osa ei. Kyseisiltä pysäköintiruuduilta kulku torille on esteellinen, sillä reunakiven korkeus on 10–12 cm ja luiskatun reunakiven kaltevuusprosentti on jopa 20–35 % Esteettömyyskriteerien mukainen kaltevuus saa olla max. 5 %. Itäpuolen INVA-pysäköintiruudun kallistus 4–6 %
- Torilla ei ole talviaikaan lainkaan penkkejä
- Loviisan taistelun 1918 muistomerkillä johtavan suojatien luiskauksien kaltevuusprosentti 35 %
- Muistomerkillä johtavilla portailla ei ollut käsijohteita.

#### Toimenpidesuositukset

- ➔ muistomerkin portaisiin käsijohteet.
- ➔ alimmaisten portaiden alapäähän lisää tasoitushiekkaa, jotta viimeinen askelma ei aiheuttaisi kompastumisvaaraa
- ➔ Merkitään esteettömät pysäköintipaikat myös katuun. Pysäköintipaikka torialueen tasalle, jolloin poistuu korkea reunakivi ja jyrkkien luiskien ongelma.



**KUVA 7.** Suojatie torille, jonka reunoja näkövammaisen on vaikea hahmottaa.



**KUVA 8.** Nupukivipintainen tori ja hankalat reunakivet INVA-paikalta.



**KUVA 9.** Käsijohteiden paikat ja kompastumisvaaran aiheuttava alin porras, jonka korkeus poikkeaa muista.



Apteekki

### **Toimenpidesuosituksset 2019:**

*Apteekin esteettömyyttä voidaan parantaa esimerkiksi:*

- *Lisäämällä automaattiovi sisäänkäynnille.*
- *Lisäämällä kontrastia sisäänkäynnin portaiden reunaan, jotta askelmat on helpompi havaita.*
- *Lisäämällä tukevat ja ovea kohden kohtisuorat käsijohteet sisäänkäynnin portaisiin.*
- *Lisäämällä ovikello apteekin ovelle ja muuttamalla palveluita siten, että apteekin henkilökunta voi avustaa asiakkaan sisälle apteekkiin.*
- *Muuttamalla palveluita siten, että asiakkaita voidaan palvella tarvittaessa autolle.*
- *Muuttamalla palveluita siten, että Ruotsinpyhtään Ruukin lääkekaappiin tai toiseen mahdolliseen toimipaikkaan tulisi esteetön asiointipiste.*

### **Esteettömyyskävely 2021:**

Apteekki: Esteetöntä pääsyä apteekkiin ei ilmeisesti ole? Voisiko henkilökunnalla olla ainakin siirrettävät luiskat, jotka henkilökunta toisi luiskaa tarvitsevalle ulkoportaisiin, (ainakin avustajan kanssa toimisi). **Rakennuksen sisäänkäynnin on oltava helposti tunnistettavissa sisäänkäynniksi. Sen on erotuttava selkeästi eri lähestymissuunnista. Sisäänkäynnille opastetaan saapumisväyliltä ja pysäköintialueelta opasteiden sekä ohjaavien rakenteiden, esimerkiksi käsijohteiden avulla. Näkövammaisia henkilöitä voidaan ohjata tummuus ja materiaalikontrastien avulla sekä sijoittamalla äänimajakka sisäänkäynnille. Sisäänkäynnin yhteyteen sijoitetaan istuimia. Jos vanhaan rakennukseen on mahdotonta toteuttaa esteetön pääsisäänkäynti, reitti vaihtoehtoiselle sisäänkäynnille opastetaan saapumissuunnasta ja pääsisäänkäynniltä. Vaihtoehtoisen sisäänkäynnin on oltava käytettävissä yhtä itsenäisesti kuin varsinaisen pääsisäänkäynnin.**

Havainnot:

- Loviisan Kruunu-apteekki ei ole enää pitkään keskustan ainoa apteekki, vaan Loviisaan perustettava uusi apteekki avautuu tämän vuoden lopulla Loviisan S-marketin yhteyteen. Lisäksi keskustan Kruunu-Apteekilla on sivuapteekki Vanhakylän Tokmannin myymälän yhteydessä.

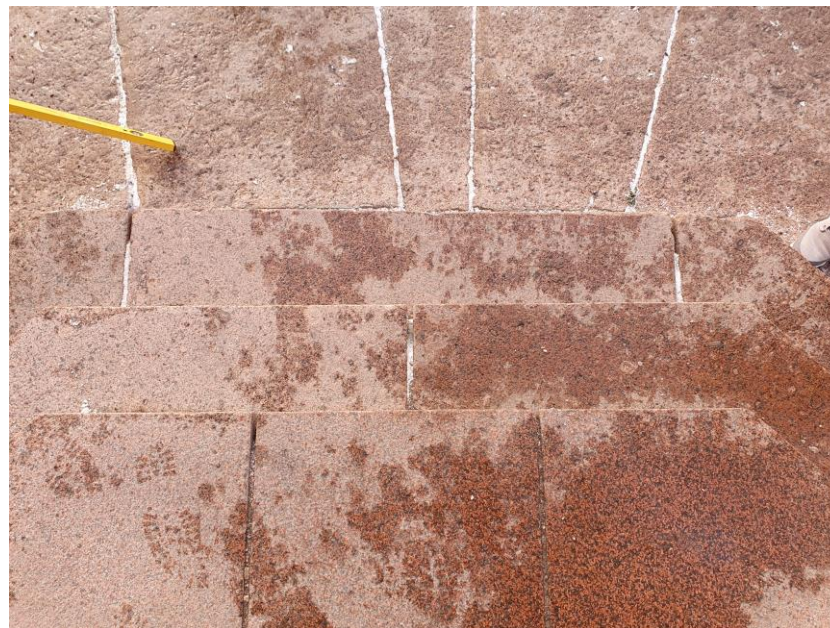
- vuoden 2019 toimenpidesuosituksia ei ole toteutettu.
- Apteekin sisäänkäynti ei ole esteetön.
- Apteekin oven avaukseen tarvittava voima on 3,5 kg

#### Toimenpidesuositukset

- Rappusiin korotusvärillä raita
- oveen sähköinen avaus



**KUVA 10.** Apteekin sisäänkäynnin portaat.



**KUVA 11.** Heikosti toisistaan erottuvat askelmat.

## Lovinfo (kaupungin asiakaspalvelupiste)

### **Toimenpidesuosituksset 2019:**

*Lovinfosisääkäynnin esteettömyyttä voidaan parantaa mm.*

- *Toteuttamalla sisääkäynnille kokonaan uusi luiska*
- *Lisäämällä kontrastia sisääkäynnin portaiden reunaan, jotta askelmat on helpompi havaita.*
- *Lisäämällä tukevat käsijohteet sekä suojareunat sisääkäynnin portaisiin ja luiskaan.*
- *Poistamalla matto luiskan alatasanteelta ja sekä tasoittamalla luiskasta aiheutuva kynnys toisenlaisin keinoin.*
- *Poistamalla vanhan palvelutiskin aiheuttama kompastumisvaara tai merkitsemällä harmaat kulmat ja kynnykset kontrastieroilla.*

### **Esteettömyyskävely 2021:**

Havainnot:

- Lovinfon sisääkäynnille johtava luiska on 9 % jyrkkä ja ritiläpintainen. Ramppi on keskeltä hieman romahtanut. Matto on poistettu ja kulku rampille on esteetön.
- Luiskan ritilöiden aukot ovat liian isot
- Portaiden puolelta puuttuvat molemmin puolin käsijohteet.
- Sisääkäynnin oviaukko on hyvä ja esteetön. Automaattiovet aukeavat eri tahtiin ja ovat yhteensä auki 16 sekuntia.
- vanhan palvelutiskin portaat poistettu
- A-mainostelin rappusten edessä

### **Toimenpidesuosituksset**

- ➔ Rampin oikaisu ja samalla ritilän vaihto pienempi silmäiseksi



- Ovien ajastuksen muuttaminen suositusten mukaiseksi (ovien tulisi olla auki 20 s), sisäovi voisi olla auki jopa 25 s.
- A-mainosteline sijoitettaisiin kukkaruukun toiselle puolen lähemmäs Karlskronabulevardia



**KUVA 12.** Asiakaspalvelupisteen ramppi.



**KUVA. 13.** Ramppi on keskeltä notkahtanut, eli se tulisi tukea keskeltä.



## Kirjasto

### *Toimenpidesuosituksset 2019:*

*Kirjaston nykyisen sisäänkäynnin esteettömyyttä voidaan parantaa esimerkiksi:*

- Lisäämällä esteetön pysäköintipaikka kirjaston pääsisäänkäynnin eteen ja selkeyttämällä ajoneuvoliikennettä kirjaston edustalla.*
- Lisäämällä pääsisäänkäynnille sivuille aukeava automaattiovi tai keventämällä nykyistä ovea. Oven avaamiseen tarvittava voima saa olla 10 Newtonia (vastaa 1 kilogramman massaa).*
- Muuttamalla ovitasanne riittävän suureksi tasanteeksi, jossa on oven avaamiseen tarvittavan tilan lisäksi esteettömyyskriteerit täyttävä vapaa tila, jonka leveys on 1500 mm x 1500 mm.*
- Lisäämällä sisäänkäynnille ovikello ja muuttamalla palveluita siten, että henkilökunta voi avustaa asiakkaan sisälle kirjastoon.*
- Muuttamalla kirjaston palveluita siten, että asiakasta voidaan tarvittaessa palvella autolle tai alakertaan.*

### Esteettömyyskävely 2021:

Kirjasto ja muut julkiset tilat: **Oven avaamispainike tms sijoitetaan oven aukeamispuolelle, 850...1100 mm:n korkeudelle. Vähintään 400 mm:n päähän etäisyydelle nurkasta. Sijoituksessa otetaan huomioon, että käyttäjän ei tarvitse siirtyä pois avautuvan oven tieltä.**

**Sisäänkäynnin edustan tulisi olla tasainen ja siinä tulee olla vapaata, tasaista tilaa vähintään halkaisijaltaan 1800 mm kokoinen ympyrä. Oven vapaa kulkuaukko tulee olla vähintään 850 mm. Ovi on voitava avata ja sulkea yhdellä kädellä. Oven avaamiseen tarvittava voima ei saa ylittää 10N, eli 1kg:a. Lasioveen/ seinään merkitään kontrastimerkinnät 1000 mm ja 1400 mm:n korkeudelle maasta tai lattiasta. Kontrastimerkinnän tulee erottua selkeästi lasipinnasta. Sisäänkäynnin läheisyyteen, enintään 5 metrin etäisyydelle sisäänkäynnistä, varataan liikennemerkkein osoitettu saattoliikenteen pysähtymispaikka. Avauspainike sijoitetaan oven avautumispuolelle, 900...1100 mm:n korkeudelle ja vähintään 400 mm:n etäisyydelle nurkasta.**

Kirjasto yms. kaupungin yleiset tilat **Tuulikaappi: mitoitetaan riittävän väljäksi myös lastenvaunujen ja apuvälineiden käyttöä ajatellen. Tilavan tuulikaapin yhteyteen voidaan sijoittaa kuraeteinen eli vesipiste ja lattiakaivo esimerkiksi lastenvaunujen tai pyörätuolin renkaiden pesemiseksi. Tuulikaapissa kuljetaan sujuvimmin suoraan ilman käännöksiä. Jotta tuulikaapissa mahtuu kääntymään pyörätuolilla, vapaata tilaa tarvitaan halkaisijaltaan vähintään 1500 mm:n verran. Yleensä ovet aukeavat poistumissuuntaan, jolloin sisempi ovi aukeaa tuulikaappiin. Tällöin tuulikaapin vapaan tilan mitoituksessa on otettava huomioon myös oven aukeamiseen tarvittava tila. Jos tuulikaapissa on laaja mattoalue, tai reitti kääntyy tuulikaapin sisällä, näkövammaisia henkilöitä ohjaava reitti merkitään pinnoitteeseen materiaali- ja tummuuskontrastimerkinnällä.**

Havainnot:

- Luiskan silmäväli suositusten mukainen mutta luiskassa kynnyks katkuun nähden
- ovikello tullut mutta korkeus 110 cm suositus 85 cm
- Oven avaamisen tarvittava voima on 26 Newtonia (sallittu 10 N)
- Ovitassanteella liian iso silmäinen ritalä

Toimenpidesuositukses

- ➔ Iso tasanne, luiska ja oven avausmekanismi
- ➔ Leveämpi tasanne oven eteen, samalla ritalällä kuin ramppi, jolloin tasanteelta pääsee soittamaan myös ovikelloa. Luiskan siirto seinän viereen
- ➔ jo ovipumpun poisto keventäisi oven aukaisua



**KUVA 14.** Kirjaston sisäänkäynnille tulisi toteuttaa leveämpi tasanne ja luiska pohjoisen suunnasta.

## 7. MUITA HUOMIOITA

### *vuonna 2019*

*•Kaupungissa on rakennettua infraa ja rakennuksia useilta eri aikakausilta. Vanhat rakennukset voivat olla kulttuurihistoriallisesti merkittäviä ja museoviraston suojelemia sekä kävelyn ja pyöräilyn väylät ovat paikoitellen erittäin kapeita.*

- Kävelyllä tehtiin paljon esteettömyyteen liittyviä havaintoja.*
- Kuningatterenkadulta kauppakeskuksen kulmalta Mariankadulle johtavalla kävelyn ja pyöräilyn väylällä pihalta tuleva kasvusto aiheutti törmäys- ja kompastumisvaaran.*
- Vanhojen rakennusten seinustat ja sisäänkäynnit ovat useassa tasossa ja tällöin esteellisiä.*
- Sisäänkäyntitasanteilla tulisi huomioida myös mahdollinen putoamissuojaus. Harmaan eri sävyt on vaikea havaita.*
- Penkit ja levähdyspaikat parantavat kulkureittien viihtyisyyttä ja lisäävät kulkureittien esteettömyyttä.*
- Portaiden alla on vaara lyödä pää ja sinne joutuminen on syytä estää.*

### **Vuonna 2021**

#### **Suojatiet:**

- Karlskronabulevardi: (Esplanadin kulma): liian loiva luiska, jolloin luiskaan ei muodostu reunatukea, jotta tietäisi milloin tie alkaa
- Brandensteininkatu (ent. postin kulma): liian jyrkkä luiska 23 %. Puiston puolella luiska on 42 % ja katu jatkuu ylämäkeen.
- -> suunnitteilla keskustan liikennejärjestelyiden muuttaminen Mannerheiminkatu ja Brandensteininkatu yksisuuntaisiksi, jonka yhteydessä tämä suojatien muuttuisi korotetuksi suojatieksi
- Kuningattarenkadun ylittävä suojatie Ankkuripatsaalta torille: jyrkkyys 34 %
- Mannerheiminkatu (Hesburger): Painauma suojatien luiskassa. -> suojatie on niin leveä, että osa luiskasta voisi olla loivempi ja osa jyrkempi.
- Kuningattarenkatu (Hesburger): luiska 24 % ja sen toisessa reunassa on vaarallinen kynnyks.



- Mannerheiminkatu (Apteekki puiston puoli): suojatien katuosuus on leveä mutta luiskattu osuus vain metrin leveä, 33 % kalteva. -> luiskaksi koko kadun leveydeltä ja kulman pyöristys pois.
- Brandensteininkatu (Degerbyn kulma): Puiston puoleiseen luiskaa lisättävä reuna, jotta erottaa mistä katu alkaa muuten yksi parhaista luiskista reitin varrella. Degerbyn puolella kadulla kaivo, jonka ympäriltä katu jäänyt auki. 10 %, paras luiskan loivuus reitillä. -> kaivon ympärys korjattava.



#### Muut havainnot

- Hyggen sisäänkäynti portaiden alla: Portaikko alimmillaan 1,55 m mikä aiheuttaa varaan lyödä pää. Portaikkoa ei ole merkattu huomiövärein. Kalusteet sijoitettu kulkuväylälle  
 → huomiomaalaus portaikkoon, kalusteet toiselle laidalle. Tai reitin voisi sulkea kokonaan.
- Kausikoristeita (jouluukuusi) ja A-mainoskylttejä tiellä
- Kuningattarenkadun kävelytie Gallerialta ylös Brandensteininkadulle: kävelytien reunassa on reunakivi, joka on vajonnut kadun yläosassa. Pysäköintikiellettymerkki sijaitsee liian matalalla (törmäysvaara)



-> kivireunus tulisi kunnostaa, jotta valkoisen kepin käyttäjät voivat seurata reunaa pitkin. Pihan liikennemerkit tulevat sijoitettua ylempään.

- Mannerheiminkadun ja Brandensteininkadun väliselle puistoalueelle laitettu reunakivet kulkureitille. Helpottaa mm. valkoisen kepin käyttäjien kulkemista. Puiston penkit eivät olleet oikeilla paikoilla, joten kävelyllä ei voitu arvioida niiden sijoittelua. Puiston penkeissä hyvä selkänöja mutta istuinkorkeus liian matala (40 cm) ja käsinojat puutuivat.
- Grillimpi -ravintola: liian isosilmäinen ja jyrkkä 14 % ramppi, joka tulee kulkuväylälle -> luiska seinän viereen mutta ei ole ihan helposti toteutettavissa oven aukeamissuunnan takia. Jos oven aukeamissuunnan vaihtaisi, pitäisi rampin olla pidempi, jolloin vastaan tulee pihalle johtava portti.
- ICT-liike Karlskronbulevardilla (Kuningattarenkadun kulmassa): Luiska liian jyrkkä ja siitä puuttuu käsijohde/kaide jolloin aiheutuu putoamisvaara
- Miten Kuningattarenkadun kävelytie jatkuu Esplanadin kulmalta vanhaan kaupunkiin?

