

LOVIISAN KÄVELYN JA PYÖRÄLIIKENTEEN EDISTÄMISOHJELMA

Elinkeino- ja infrastruktuurilautakunta, 19.5.2022



EDISTÄMISOHJELMAN SISÄLTÖ

TIIVISTELMÄ

EDISTÄMISTYÖN LÄHTÖKOHDAT

NYKYTILA

VISIO JA TAVOITTEET

Kävelyn kehittämislinjaukset

Pyöräilyn kehittämislinjaukset

TOIMENPIDEOHJELMA

EDISTÄMISTYÖN SEURANTA

LIITTEET



Edistämistyön lähtökohdat



Kävelyn ja pyöräilyn edistäminen on resurssiviisautta parhaimmillaan

Edullisuus

Kävely ja pyöräily ovat edullisia kulkumuotoja niin liikkujalle itselleen kuin yhteiskunnalle. Ne edistävät tasapuolisia liikkumismahdollisuuksia.

Ekologisuus

Kävely ja pyöräily säästävät ympäristöä. Saasteettomina ja meluttomina kulkumuotoina ne eivät kuluta uusiutumattomia luonnonvaroja.

Terveellisyys

Kävely ja pyöräily ovat helppoja tapoja lisätä arkiliikuntaa. Ne tuovat positiivisia vaikutuksia niin julkiseen terveyshuoltoon kuin työnantajille.

Turvallisuus

Kävelyn ja pyöräilyn yleistyminen parantaa liikenneturvallisuutta. Myös autoliikenteen sujuvuus paranee, kun jalankulun ja pyöräiliikenteen järjestelyt suunnitellaan hyvin.

Viihtyisä ja houkutteleva kaupunki

Laadukkaat kävely- ja pyöräilyolosuhteet ovat menestyvän ja houkuttelevan kaupungin perusaineksia. Katutilan uudelleen järjestely kävelylle ja pyöräiliikenteelle sopivaksi tehostaa tilan käyttöä ja mahdollistaa elävän kaupungin. Matkailu ja kauppakin kiittävät!

Kävelyn ja pyöräilyn hyötyjä

Hyvinvoinnin, terveyden, fyysisen toimintakyvyn ja kunnon edistäminen

Energia-, ympäristö- ja ilmastopoliittisten tavoitteiden edistäminen

Kansantaloudellisten säästöjen saavuttaminen

Liikennejärjestelmän toimivuus ja turvallisuus

Viihtyisän ja elinvoimaisen ympäristön luominen

Yhdenvertaisuuden ja tasa-arvon edistäminen

Lähde: Kävelyn ja pyöräilyn edistämishjelma (LVM 5/2018)



Miksi kestäväää liikkumista

Kävelyn ja pyöräilyn edistämällä on positiivisia vaikutuksia liikenteen kokonaisturvallisuuteen. Lisäksi se on tärkeä osa Loviisan asukkaiden terveyden ja hyvinvoinnin edistämistä.

Loviisassa tapahtuvat tieliikenteen loukkaantumiset ja kuolemat aiheuttavat vuosittain yhteiskunnalle noin 7,3 miljoonan euron kustannukset. Kustannukset muodostuvat reaali-taloudellisista kustannuksista ja yksilön hyvinvoinnin menetyksestä. Loviisan kaupungin osuus kustannuksista on vuosittain noin 900 000 €. ([Tilastokeskus](#), [Väylävirasto](#), [Tiehallinto](#))

7,3
M€/vuosi
(0,9 M€/vuosi)

Loviisan asukkaiden liikkumattomuus aiheuttaa yhteiskunnalle vuosittain noin 8,5–20 miljoonan euron kustannukset. Kustannukset muodostuvat mm. terveydenhuollon suorista kustannuksista, tuloverojen menetyksestä ja tuottavuuskustannuksista. ([UKK-Instituutti](#))

8,5–
20,0
M€/vuosi

Miksi kävelyyn ja pyöräilyyn panostaminen kannattaa?

Lähes jokainen matka alkaa ja päättyy kävelen.

Vain neljäsosa aikuisista liikkuu tarpeeksi. Kävely ja pyöräily ovat aktiivisia liikennemuotoja ja tukevat työkyvyn säilymistä.

Jokainen pyöräilty kilometri tuo säästöjä mm. pidentyneen eliniän ja terveysvaikutusten muodossa. Taloudelliset hyödyt voivat olla noin 0,16–1,30 €/km.

Ilmanlaatu paranee, kun liikenteestä aiheutuvat päästöt vähenevät.

Pyörämatkailijat tukevat paikallistaloutta. Pyöräillen matkailevat viipyvät vierailemillaan alueilla usein pidempään ja päiväbudjetti on noin 20 % suurempi muihin turisteihin verrattuna.

Lähteet:
UKK 2018: Liikkumattomuuden kustannukset Suomessa,
Motiva 2016: Bikenomics,
ADFC-Radreiseanalyse 2020,
Guthold R., G. Stevens, L. Riley & Bull F. 2018

Miksi kestäväää liikkumista

Suomessa on valtakunnallisena tavoitteena lisätä sekä kävely- että pyörämatkojen määrää 30 prosentilla vuoteen 2030 mennessä.

HEAT-laskelman avulla on arvioitu kävelyn ja pyöräliikenteen valtakunnallisen kasvutavoitteen mukaisia terveysvaikutuksia Loviisassa.

Laskelman tulokset kuvaavat euromääräisiä vaikutuksia, joita syntyy fyysisen aktiivisuuden lisääntyessä.

30 %

"Tavoitteena on lisätä sekä kävely- että pyörämatkojen määrää **30 prosentilla** vuoteen 2030 mennessä" (LVM 5/2018)

2,5 M€
/ vuosi

Kasvutavoitteen mukaisella kehityksellä Loviisassa saavutetaan pelkillä terveysvaikutuksilla **2,5 miljoonan euron** vuosittaiset hyödyt

18 M€

Samalla kehityskäyrällä vuoteen 2030 mennessä terveysvaikutuksista voidaan saada yhteensä **18 miljoonan euron** hyödyt Loviisassa

Nykytila

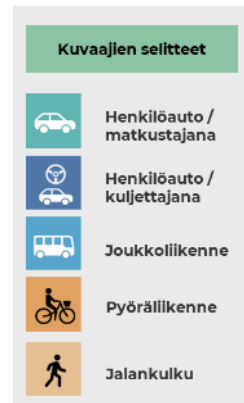


Nykyiset liikkumistottumukset

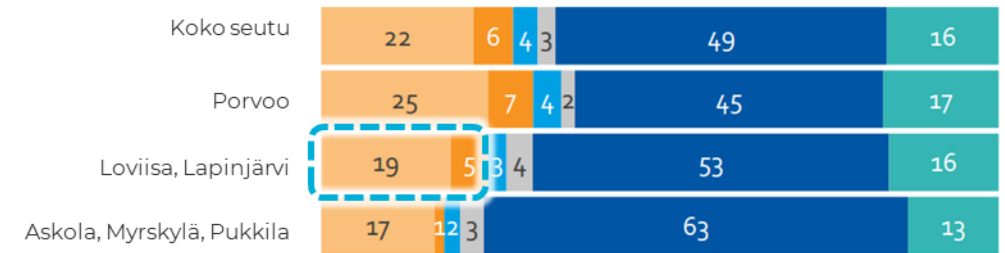
Jalankulun ja pyöräilyn yhteenlaskettu kulkutapaosuus on Loviisassa 24 % vuonna 2016 toteutetun valtakunnallisen henkilöliikennetutkimuksen mukaan.

Henkilöliikennetutkimuksessa Loviisa on raportoitu yhtenä kuntaparina Lapinjärven kanssa.

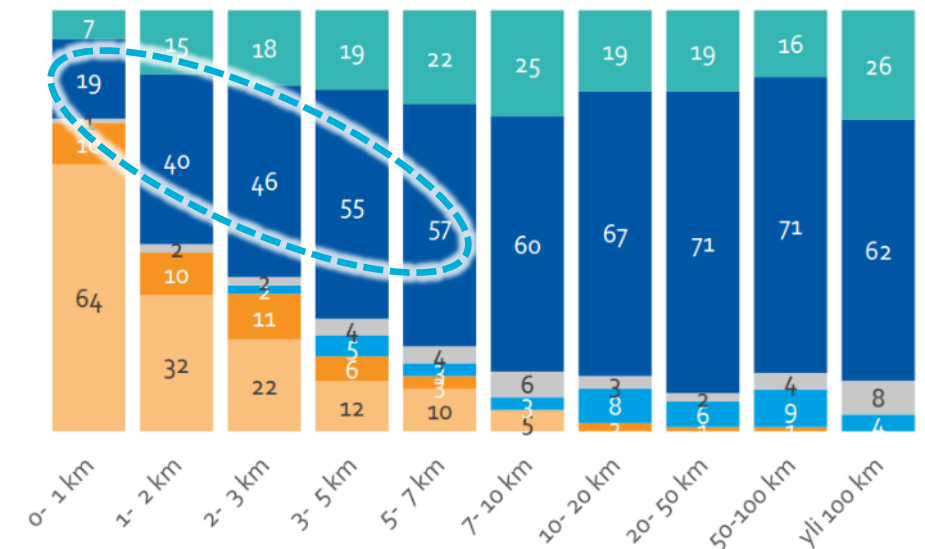
Aktiivisten kulkutapojen kulkutapaosuuden kasvattamiseen suurin potentiaali on lyhyissä ja keskipitkissä henkilöautolla tehdyissä matkoissa.



Kulkutapajakauma asuinalueen mukaan (prosenttia alueen asukkaiden matkoista).



Kulkutapaosuudet matkan pituuden mukaan (prosenttia pituusluokan matkoista).



Lähde: Henkilöliikennetutkimus 2016, Traficom (Seutujulkaisu / Itä-Uusimaa)

Asukaskysely



Kyselyyn vastasi yhteensä
388 henkilöä



Vastaajista 40 % on 25–44-vuotiaita



85 % vastanneista on Loviisan asukkaita



Asukaskysely oli auki
4.–23.5.2021 välisen ajan.
Kyselystä tiedotettiin laajasti
kaupungin viestintäkanavissa.



2 592 kartalle kohdistettua palautetta



93 % vastanneista pyöräilee jonkin
verran tai paljon kesäaikana.

Ympäri vuoden pyöräilee
5 % vastanneista.



96 % vastaajista ilmoitti
liikkuvansa jalan Loviisassa.



3,2

on tyytyväisyys-
mittarin*
keskiarvo kävelyn
nyky-
olosuhteista

* 5=erittäin tyytyväinen ...
1=erittäin tyytymätön



2,8

on tyytyväisyys-
mittarin*
keskiarvo
pyöräilyn nyky-
olosuhteista

* 5=erittäin tyytyväinen ...
1=erittäin tyytymätön

TOP 3

motiivit Loviisassa
kävelyyn ja pyöräilyyn



Ulkoilu ja
virkistys



Terveys-
hyödyt

A → B

Kätevä tapa
liikkua



Asukaskysely - kehittämiskohteet



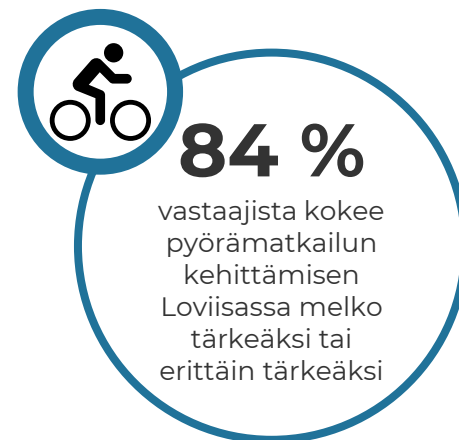
KEHITTÄMISKOHTEET TOP 5 (n=234)

1. Liikenneturvallisuuden parantaminen 55 %
2. Turvallisuuden tunteen lisääminen 36 %
3. Reittien jatkuvuuden parantaminen 31 %
4. Reittien kunnan parantaminen 28 %
5. Talvikunnossapidon tehostaminen 24 %



KEHITTÄMISKOHTEET TOP 5 (n=234)

1. Pyöräreittien laatu tai turvallisuus 54 %
2. Reittien jatkuvuuden parantaminen 49 %
3. Vapaa-ajan pyöräreittien tai maastopyöräreittien toteuttaminen/parantaminen 38 %
4. Pyöräreittien opastus ja pyöräilykartat 21 %
5. Talvikunnossapidon tehostaminen 15 %



Päätäjien näkemyksiä

Laadittavan edistämishjelman tavoitteisiin pyydettiin näkemyksiä myös Loviisan kaupungin päättäjiltä.

Päätäjille toteutetun verkkokyselyn avulla jaettiin tietoa laadittavasta edistämishjelmasta sekä kerättiin tietoa päättäjien arvostamista asioista kävelyn ja pyöräilyn edistämisen kentässä.

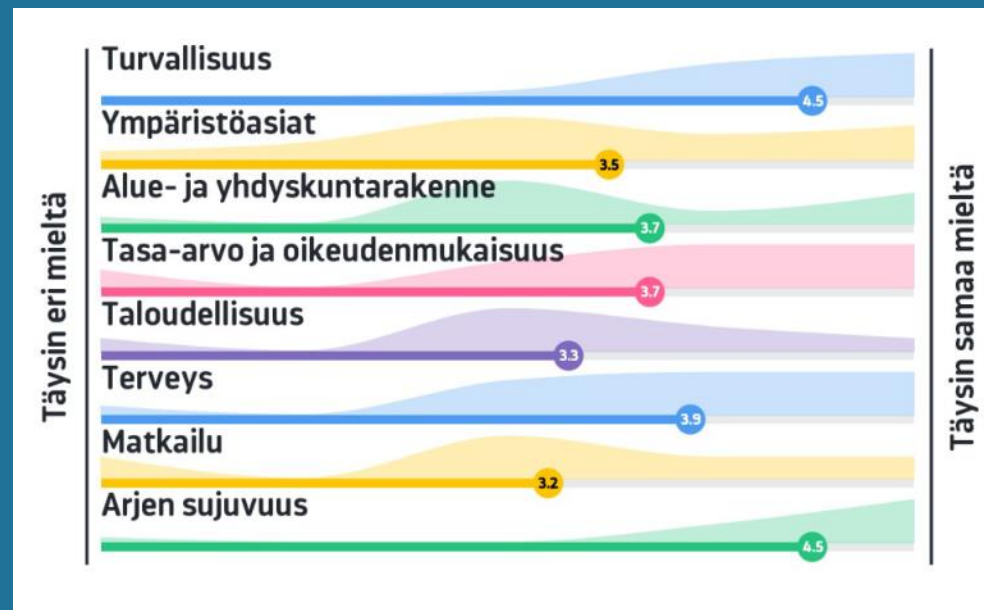
Kävelyn EDISTÄMISKEINOT TOP 5

1. Lähipalvelujen turvaaminen tai lisääminen
2. Reittien esteettömyyden parantaminen
3. Reittien turvallisuuden parantaminen
4. Viitoituksen ja opastuksen parantaminen
5. Kävelypainotteisten alueiden toteuttaminen tai kehittäminen

Pyöräilyn EDISTÄMISKEINOT TOP 5

1. Uusien pyöräteiden tai -kaistojen rakentaminen
2. Pyöräliikenteen turvallisuuden parantaminen
3. Pyöräväylien laadun parantaminen
4. Talvikunnossapidon tehostaminen
5. Pyörämatkailun tai pyöräilyyn liittyvien palveluiden kehittäminen

Edistämissuunnitelman tavoitteiden painopisteet päättäjien näkökulmasta



3,4

Kävelyn
olosuhteiden
kehittämisen
tärkeys*



3,5

Pyöräilyn
olosuhteiden
kehittämisen
tärkeys*

*4=erittäin tärkeä ...1 =ei lainkaan tärkeä

Visio ja tavoitteet



Visio ja yleiset tavoitteet

Loviisassa tavoitellaan jalankulun ja pyöräliikenteen matkojen yhteismäärän kasvua 30 %:lla vuoteen 2030 mennessä.

Matkamäärien kehittyminen on yksi edistämistyön seurannan mittareista.

Kävelyn edistämisen linjaukset

Pyöräilyn edistämisen linjaukset

VISIO

Kävely ja pyöräily ovat turvallisia arjen liikkumistapoja, jotka edistävät loviisalaisten hyvinvointia.

Kävelyn ja pyöräilyn edistämisen yleiset tavoitteet Loviisassa

Liikkumisen turvallisuus

Loviisassa liikkuminen kävellen ja pyöräillen on turvallista ja se myös koetaan turvalliseksi. Erityisesti turvalliset tienylitys- ja risteysjärjestelyt sekä turvalliset ja sujuvat reitit ovat keskiössä. Reittien laatu palvelee käyttötarkoitustaan ja ne ovat hyvin ylläpidettyjä. Edistämistyössä korostetaan kävelyn ja pyöräilyn roolia liikennejärjestelyissä.

Arjen sujuvuus

Kävely ja pyöräily ovat houkuttelevia kulkutapoja arjen matkoilla Loviisassa. Lähipalvelut ovat helposti saavutettavissa kävellen ja pyöräillen. Infrastruktuuri on laadukasta ja liikkuminen on esteetöntä sekä sujuvaa. Kävely ja pyöräily ovat aitoja liikkumisvaihtoehtoja lyhyillä ja keskipitkillä arjen matkoilla ympäri vuoden.

Asukkaiden hyvinvointi

Viihtyisät liikkumisympäristöt tukevat kävelyn ja pyöräilyn houkuttelevuutta. Lisääntynyt aktiivinen liikkumien parantaa loviisalaisten hyvinvointia ja terveyttä. Laadukkaat ja monipuoliset liikkumisolosuhteet palvelevat niin arjen kuin vapaa-ajan matkoja. Merellisyys, elinvoimaiset kylät sekä luonnonrauha tarjoavat monipuolisesti erilaisia mahdollisuuksia arjessa virkistytymiseen.



Jalankulkualueiden alueprofiilit & tavoitetilan kuvaus

Pyöräliikenteen pääverkko & tarkennettu verkkokuvaus reittien toteutusperiaatteista

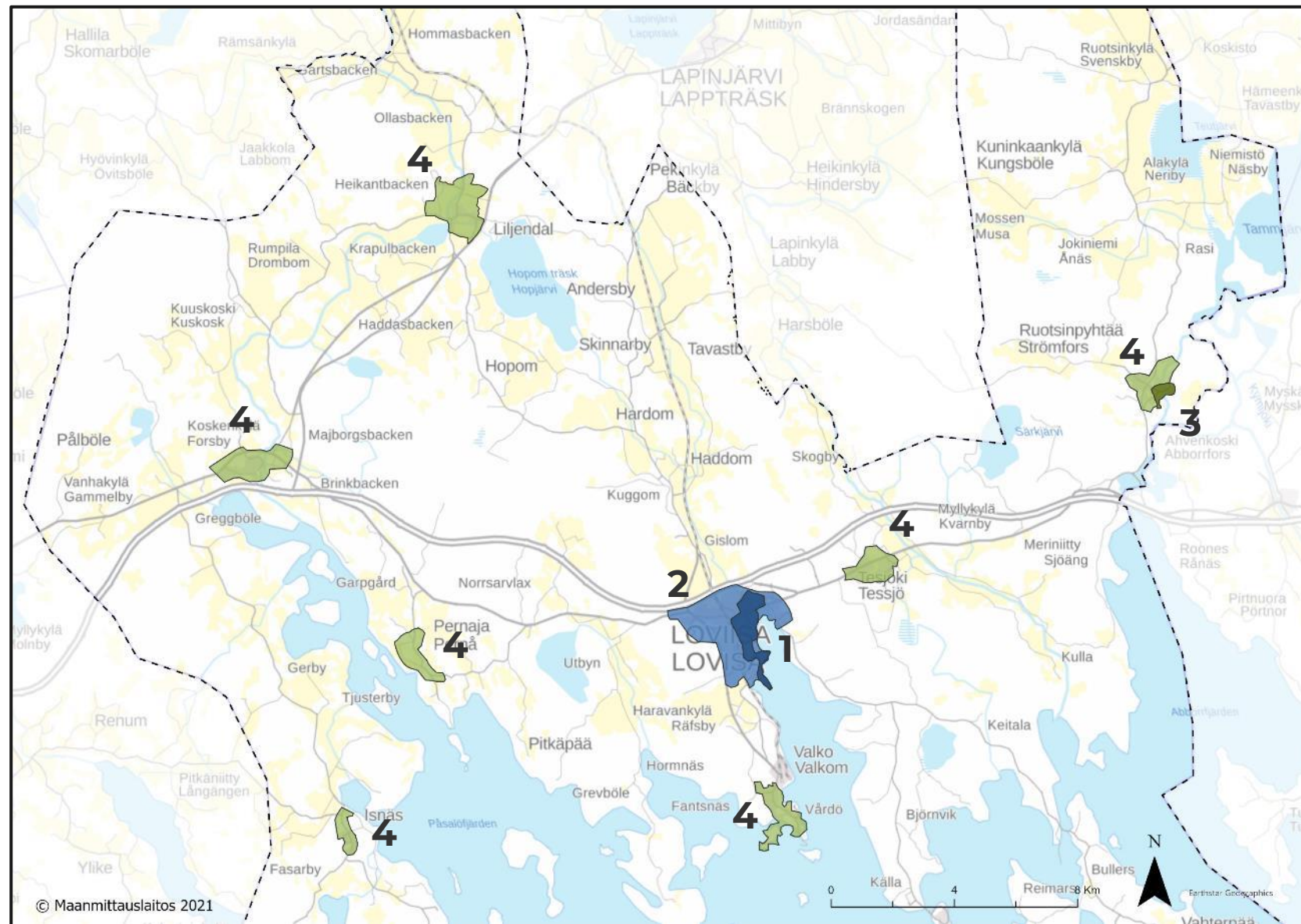
Toimenpideohjelma

Seuranta

Kävelyn alueprofiilit

PROFIILIT KARTALLA

- 1** Kaupunkikohde
- 2** Kaupunkiasumisen ympäristö
- 3** Kyläkohde
- Ruotsinpyhtää
- 4** Kyläasumisen ympäristö
- Isnäs
- Koskenkylä
- Liljendal
- Pernaja
- Tesjoki
- Valko



Verkkosuunnittelun taustaa

Pyöräliikenteen edistämisen lähtökohdat

- Lähtökohtaisesti jokainen kunnan osoite tulee olla saavutettavissa pyörällä.
- Tavoite ei kuitenkaan ole rakentaa erillisiä pyöräteitä, vaan kehittää pyöräilyolosuhteita ja parantaa liikenneturvallisuutta kokonaisvaltaisesti.
- **Infrastruktuurin parantaminen on tärkein ja vaikuttavin pyöräliikenteen edistämiskeino.**

Pyöräliikenteen verkkoon kuuluvat kaikki pyöräilijöiden käyttämät väylät.

Pyöräliikenteen verkon tulee olla looginen, jatkuva ja ymmärrettävä.

Pyöräliikenteen verkon suunnittelun tavoitteena on parantaa pyöräliikenteen asemaa aina maankäytön suunnittelusta toteutukseen ja väylien kunnossapitoon asti.

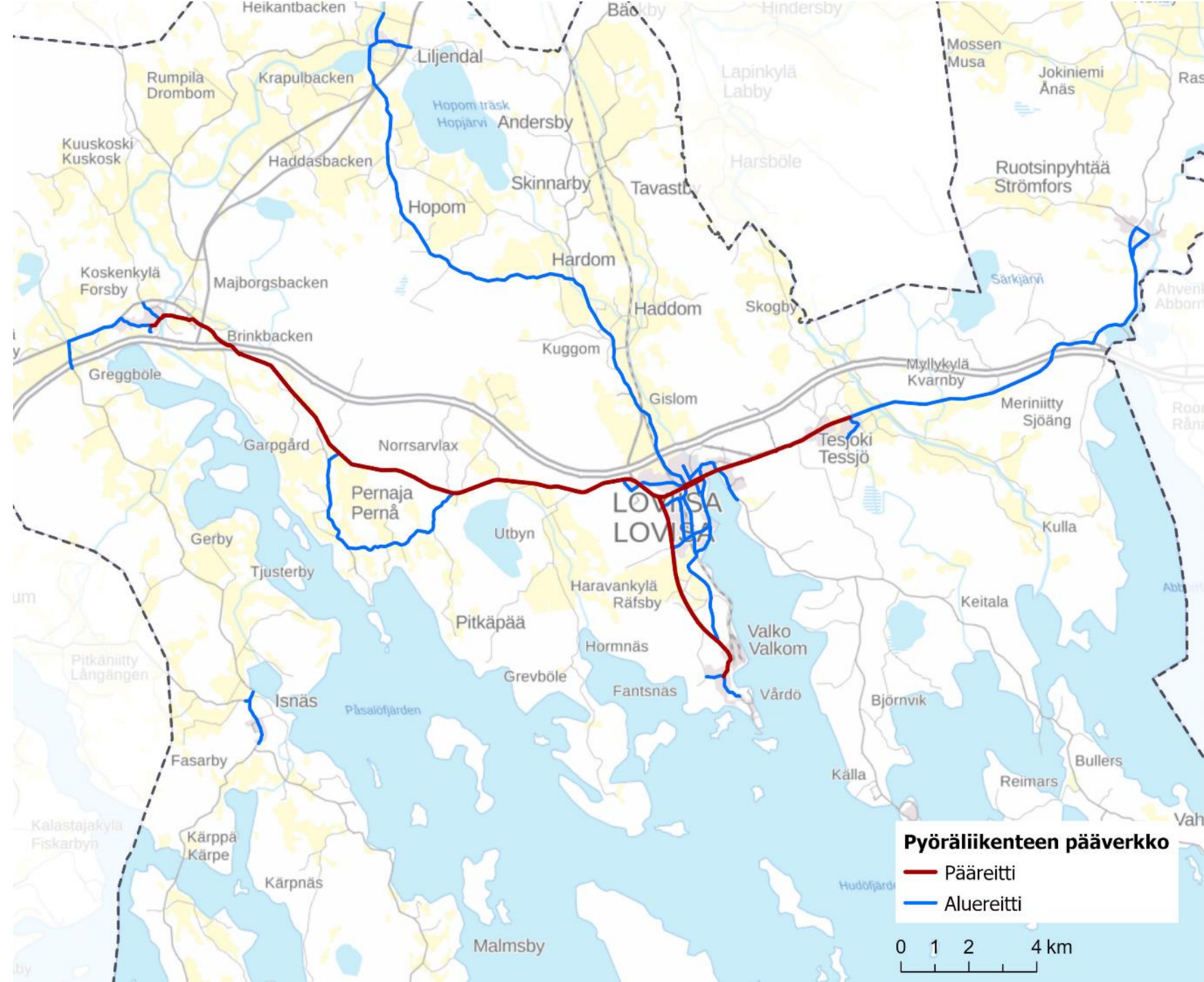
Pyöräliikenteen hierarkkisen verkon tehtävänä on kuvata ja jäsentää pyöräliikenteen roolia tie- ja katuverkon eri osissa.

Hierarkkinen verkko tukee infran kehittämistoimien ja kunnossapidon suunnittelua sekä toimenpiteiden priorisointia.

Pyöräliikenteen pääverkko

Pää- ja aluereiteistä muodostuu pyöräliikenteen pääverkko.

Kaikki muut pyöräilijöiden käyttämät reitit ovat paikallisreittejä.



Toimenpide- ohjelma



Toimenpideohjelman rakenne

Maankäyttö ja palveluverkko

Maankäytön, liikkumisen ja liikenteen ratkaisut tukevat kävelyn ja pyöräliikenteen edistämistavoitteita. Niiden avulla varmistetaan, että keskeiset toiminnot ovat helposti saavutettavissa kävellen ja pyöräillen.

Infrastrukturi ja olosuhteet

Edistämistyön keskeinen lähtökohta on mahdollistaa turvallinen ja sujuva liikkuminen kävellen sekä pyöräillen. Infrastruktuurin ja olosuhteiden parantaminen on vaikuttavin edistämistyön toimenpide.

Asenteet ja liikkumistottumukset

Kävelyn ja pyöräilyn matkamäärien kasvattaminen edellyttää kulkutapavalinnan ohjaamista ja tukemista. Kulkutapavalintaa voidaan tukea muun muassa kannustamalla, kampanjoinnilla ja tiedon lisäämisellä.

Yhteinen tahtotila

Tahtotila, rahoitus ja resurssit vastaavat ohjelman tavoitteita ja näkyvät eri hallinnonalojen toiminnassa. Jalankulku ja pyöräliikenne tunnustetaan omiksi kulkumuodoikseen suunnitteluratkaisuissa ja viestinnässä.

Seuranta

Toimenpiteiden ja vaikuttavuuden seuranta on jatkuvaa ja läpinäkyvää.

Loviisan kävelyn ja pyöräliikenteen edistämishjelma linjaa tavoitteiden rinnalla keinoja tavoitteiden toteuttamiseksi. Keinot on kuvattu toimenpideohjelman, jossa esitetään tarpeelliset ja merkittävimmät toimenpiteet teemoittain.

Toimenpideohjelman on jaettu neljään kokonaisuuteen, jotka ovat:

- Maankäyttö ja palveluverkko
- Infrastrukturi ja olosuhteet
- Asenteet ja liikkumistottumukset
- Yhteinen tahtotila

Yhteinen tahtotila on kävelyn ja pyöräilyn edistämistyön perusta.

Yhteinen tahtotila, riittävä rahoitus ja resurssit mahdollistavat tavoitteellisen ja suunnitelmallisen edistämistyön poikkihallinnollisesti. Kaikki toimenpideohjelman kokonaisuudet edistävät ohjelman vision ja yleisten tavoitteiden toteutumista.

Yhteinen tahtotila

Edistämishjelman toteuttamiseksi merkittävin toimenpidekokonaisuus on yhteisen tahtotilan määrittäminen sekä rahoituksen ja resurssien osoittaminen kävelyn ja pyöräliikenteen edistämistyölle.

Kokonaisuuden toimenpiteitä ovat:

- **Hyväksytään kävelyn ja pyöräliikenteen edistämishjelma kaupungin poliittisessa päätöksenteossa**, jossa ohjelman viedään hyväksyttäväksi kaupunginvaltuustoon.
- **Nimetään kävelyn ja pyöräilyn edistämistyölle vastuuhenkilö(t) ja nimetään työtä koordinoiva työryhmä (esim. liikenneturvallisuusryhmä).**
 - Vastuuhenkilö(t) seuraavat edistämishjelman toimenpiteiden edistymistä ja raportoivat kävelyn ja pyöräliikenteen edistämisen toteutumisesta päättäjille ja liikenneturvallisuusryhmälle.
- Kaupungin talousarviossa osoitetaan korvamerkitty investointitaso kävelyyn ja pyöräilyyn.
- Käyttötaloudesta rahoitetaan pienempiä ohjelmaa jalkauttavia tehtäviä.
- Jalankulku ja pyöräliikenne tunnistetaan omiksi kulkumuodoikseen suunnitteluratkaisuissa (valtakunnalliset suunnitteluohjeet).
- Jalankulku ja pyöräliikenne tunnistetaan omiksi kulkumuodoikseen kaupungin viestinnässä.

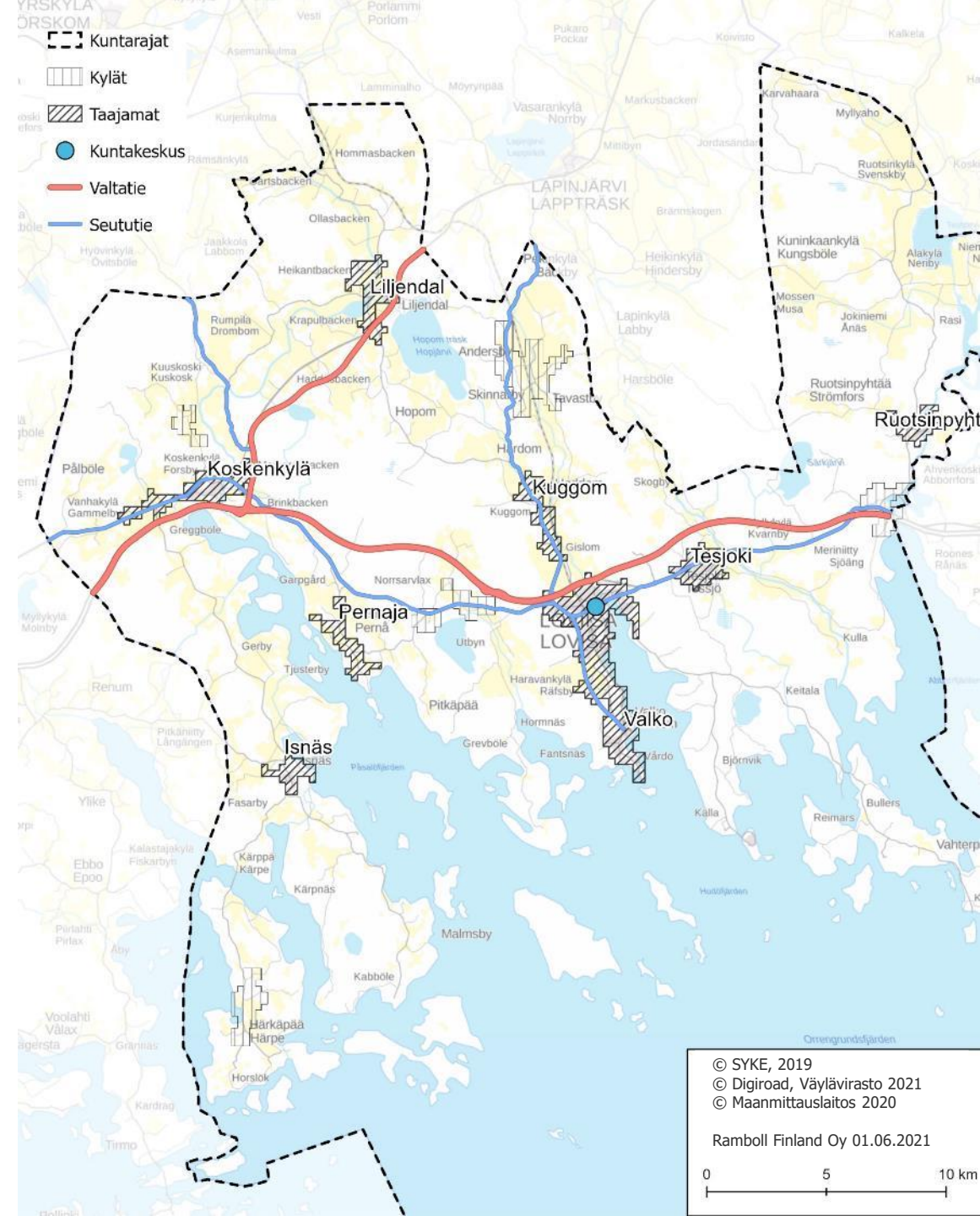


Maankäyttö ja palveluverkko

Maankäytön, liikkumisen ja liikenteen ratkaisut tukevat kävelyn ja pyöräliikenteen edistämistavoitteita. Maankäytön osalta tärkeintä on keskittää toimenpiteitä tiiveimmän asutuksen alueille.

Kokonaisuuden toimenpiteitä ovat:

- Hyödynnetään keskeisten jalankulkualueiden määrittystä ja pyöräliikenteen pääverkkoa kaavoituksen tukena.
- Kaavoituksen yhteydessä kaupungin kävelyn ja pyöräilyn asiantuntijoita konsultoidaan keskeisten tavoitteiden ja suunnitteluperiaatteiden huomioon ottamiseksi.
- Kaikkien kaavamuutosten, palveluverkon ja liikennesuunnitelmien kohdalla arvioidaan vaikutukset kävelyn ja pyöräliikenteen kannalta. Erityisesti kiinnitetään huomiota lasten ja ikäihmisten omaehtoiseen liikkumiseen.
- Keskustan pysäköintiratkaisuilla edesautetaan ja kävelyn ja pyöräliikenteen tavoiteverkon tilatarpeita.
- Pyöräpysäköinnin mitoitusta sisällytetään kaavamääräyksiin.



Infrastrukturi ja olosuhteet

Kävelyn ja pyöräilyn edistämishjelman toimenpideosio painottuu infrastruktuurin ja olosuhteiden parantamiseen. Infrastruktuurin parantaminen on vaikuttavin edistämistyön toimenpide erityisesti pyöräliikenteen edistämisen näkökulmasta.

Viereisessä taulukossa on esitetty koonti infrastrukturi ja olosuhteet -kokonaisuuden toimenpiteistä ja ne on kuvattu tarkemmin liitteen 5 toimenpidekortteilla. Esitetyt toimenpiteet vaativat tarkentavaa suunnittelua niiden toteutuksen mahdollistamiseksi.

Toimenpiteet on jaettu kävelyn ja pyöräilyn kulkutapakohtaisiin toimenpiteisiin. Lisäksi kulkutavoille on tunnistettu molempien kulkutapojen olosuhteita yhteisesti edistäviä kehittämistarpeita.



Toimenpide	Kuvaus
Esteettömyyden kehittäminen	Määritetään esteettömyyden erikoistason reitit ja alueet.
Suojatieturvallisuuden parantaminen	Inventoidaan keskeisten alueiden suojatiejärjestelyt ja suunnitellaan ne parannettavaksi ohjeiden mukaisesti.
Kävelyreittien varustelutaso	Kävelyreittien varustelutason parantaminen vilkkaimmilla kävelyalueilla sekä muilla erikseen määritettävillä reiteillä
Pyöräliikenteen pääverkon kehittäminen	Laaditaan tarkennettu investointiohjelma ja kehitetään pääverkkoa systemaattisesti kohti tavoitetilaa.
Liikenteen rauhoittaminen	Tarkistetaan nopeusrajoitukset kokonaisvaltaisesti keskustan alueelta sekä sivutaajamista.
Pyöräpysäköinnin kehittäminen	Parannetaan systemaattisesti pyöräpysäköinnin määrää ja laatua erityisesti keskustassa ja kylissä
Pyöräliikenteen viitoituksen suunnittelu ja toteutus	Suunnitellaan ja toteutetaan pyöräliikenteen viitoitus ja opastus pyöräliikenteen pääverkolle.
Väylien kunnan parantaminen	Jalankulun ja pyöräliikenteen väylien kunnan inventointi ja parantamisen ohjelmointi.
Talvihoidon laatu	Talvihoidon laadun parantaminen ja kriteeristön yhtenäistäminen ELY-keskuksen kanssa.
Valaistuksen kehittäminen	Käytetyimpien reittien riittävän yleisvalaistuksen kartoittaminen ja kehittäminen.
Virkistysreittien kehittäminen	Tunnistetaan virkistysreittien kehittämistarpeet ja ohjelmoidaan toimenpiteet.
Liikennemerkkien ja merkintöjen päivitys	Päivitetään liikennemerkkit ja niiden lisäkilvet uuden tieliikennelain mukaiseksi.

Asenteet ja liikkumistottumukset

Viestintä ja markkinointi ovat tärkeä ja erottamaton osa kävelyn ja pyöräilyn edistämistä.

Kokonaisuuden toimenpiteitä ovat:

- Viestintä ja asenteisiin vaikuttaminen ovat merkittävä osa kävelyn ja pyöräilykentteen edistämistyötä.
 - Kaupungin verkkosivujen päivittäminen kävelyn ja pyöräilyn teemoilla
 - Viestinnän toteuttaminen kestävän liikkumisen mahdollisuuksista esimerkiksi sosiaalisessa mediassa.
 - Asukkaiden tiedon lisääminen kävelyn ja pyöräilykentteen vaikutuksista hyvinvointiin ja terveyteen.
- Toimintasuunnitelma kalenterivuosittain (yhteinen vuosikello kestävän liikkumisen edistämiseen ja liikenneturvallisuustyölle, vaihtuvat teemat ja kohderyhmät). Esimerkiksi toteuttamalla kuntalaisille ja kaupungin henkilöstölle kannustavia kampanjoita/kilpailuja/tapahtumia.
- Pyörämatkailun kokonaisvaltainen edistäminen.
- Kaupungin toimipisteiden yhteiskäyttöpyörien käyttöaseteen nostaminen ja tarpeenmukainen määrän lisääminen.



Toimenpiteiden jalkautus – ensivaiheen toimet

2022

2023

2024 →

Kävelyn ja pyöräilyn roolin kehittäminen kaavoituksessa

Kaavoituksen prosessien kehittäminen; kaavamerkinnot, vaikutusten arviointi, koulutus, pyöräpysäköintinormi

Päivitettyjen prosessien pilotointi ja käyttöönotto

Talvihoidon laatu

Laatuvaatimukset, seurannan määrittely, urakkakilpailutus

Seurannan toteuttaminen urakkakauden aikana

Pyöräliikenteen pääverkon kehittäminen

Pääverkon hankkeistus ja laadullisten parannustarpeiden inventointi ja ohjelmointi

Hankkeiden toteuttaminen investointiohjelman avulla

Kävelyalueiden laadun parantaminen

Käytettävyyden ja turvallisuuden sekä viihtyisyyden laadullisten parannustarpeiden inventointi ja ohjelmointi

Hankkeiden toteuttaminen investointiohjelman avulla

Liikkumisen ohjauksen toiminnan kehittäminen (jatkuvaa työtä)

Kytkeytyy liikenneturvallisuustyöryhmän toimintasuunnitelmaan; tempauksia, viestintää, markkinointia, toimenpiteiden seuranta

Edistämistyön seuranta



Seurannan toteutus

Edistämishjelmaan kirjattujen toimenpiteiden toteutumisen rinnalla seurataan ohjelman yleisten tavoitteiden toteutumista. Niiden seuranta toteutetaan määritettyjen päämittareiden avulla.

Toimenpiteiden toteutumisen ja vaikuttavuuden seuranta on jatkuvaa ja näkyvää työtä Loviisassa. **Toteutetuista toimenpiteistä ja niiden vaikuttavuudesta raportoidaan säännöllisesti kuntapäätäjille ja viestitään asukkaille osana hyvinvointikertomusta.**

Seuranta toteuttaa nimettävät edistämistyön vastuhenkilö(t) sekä kaupungin liikenneturvallisuustyöryhmä.



SEURANNAN PÄÄMITTARIT

Edistämishjelman toimenpiteiden toteutuminen (toimenpiteiden toteutuksen seuranta, Loviisan kaupunki)

Liikkumisen turvallisuus

- Jalankulun ja pyöräliikenteen onnettomuusmäärä (onnettomuustilasto, Tilastokeskus)
- Erikoissairaanhoidon hoitamat sekä tapaturmavakuutuksesta korvattujen työmatkojen jalankulku- ja pyöräliikennetapaturmat ja niiden vakavuus (tapaturmatilastot, THL ja Tapaturmavakuutuskeskus)

Arjen sujuvuus

- Kävely- ja pyöräilymäärien kehitys valikoiduissa pyöräliikenteen pääreittien ja keskeisten jalankulkualueiden solmukohtissa (liikennelaskenta, Loviisan kaupunki)
- Jalankulun ja pyöräliikenteen kulkutapaosuuden kehitys (valtakunnallinen henkilöliikennetutkimus)
- Asukkaiden kokemus kävelyn ja pyöräilyn mahdollisuuksista (asukas-/hyvinvointikysely)
- Asukkaiden tyytyväisyys kävelyn ja pyöräilyn olosuhteisiin Loviisassa (asukas-/hyvinvointikysely)

Asukkaiden hyvinvointi

- Asukkaiden kokemus
 - kävelyn ja pyöräilyn turvallisuudesta
 - asuinympäristön viihtyisyydestä
- Kävelyn ja pyöräilyn edistämisen suunnitteluun osallistettujen asukkaiden määrä (esim. asukasraadit; asukas-/hyvinvointikysely ja toimenpiteiden toteutuksen seuranta, Loviisan kaupunki)

