

23.11.2021

Näringslivs- och infrastrukturnämnden

Lovisa stad
Mannerheimgatan 4
PL 77
07901 Lovisa

Behandling av delgeneralplan för vindkraft i Gammelby

Vi ber vänligen om att Näringslivs- och infrastrukturnämnden behandlar återinförandet av delgeneralplanen för vindkraft i Gammelby i Lovisa stads planläggningsprogram.

Näringslivs- och infrastrukturnämnden har 26.3.2020 § 35 beslutat att delgeneralplanen för vindkraft i Gammelby inte inkluderas i planläggningsöversikten 2020, samt att planarbetet avslutas.

Delgeneralplanen för vindkraft i Gammelby anhängiggjordes i samband med planläggningsöversikten 2014, vilken godkändes i tekniska nämnden i Lovisa 25.2.2014, § 24. Planprojektets program för deltagande och bedömning har funnits till påseende 14.10 – 14.11.2014. Planutkastet till delgeneralplan har funnits till påseende 1.8 – 31.8.2016. Planarbetet är långt framskridet och följande skede skulle utgöras av att gå igenom inkomna synpunkter och utlåtanden, och utifrån dem färdigställa underlagen för planförslaget som ska ställas ut för påseende.

Under sommaren och hösten 2021 har preliminära förberedelser för att fortsätta planarbetet gjorts utifrån inkomna synpunkter på planutkastet. I planutkastet föreslogs att delgeneralplanen skulle omfatta åtta vindkraftverk. I planförslaget skulle antalet kraftverk halveras till fyra, vilket skulle innebära att delgeneralplanens konsekvenser för miljön minskar. Målsättningen är att vindkraftverkens totalhöjd inom området uppgår till 270 – 280 meter. Effekten hos respektive kraftverk är i storleksordningen 5 – 8 megawatt.

Befintliga funktioner och användningsändamål inom planområdet samt i dess omgivning, som exempelvis skogsbruk, uttag av stenmaterial, jakt och övrig vistelse, kan fortsätta parallellt med produktionen av vindkraft. Under anläggningsskedet kan dock vistelse inom området vara begränsad av säkerhetsskäl. Precis som övriga energislag kan även vindkraften orsaka negativa konsekvenser för omgivningen, exempelvis genom buller och en förändrad landskapsbild. I planarbetet säkerställs att riktvärdena för buller inte överskrids vid de närmast belägna objekt som kan störas av buller. Vindkraftverkens synlighet och det buller som de ger upphov till kan påverka upplevelsen av att röra sig i naturen, framför allt om man vistas i området i rekreationssyfte. Trots detta ber vi er att uppmärksamma att Gammelbys vindkraftsprojekt skulle utgöra en betydande investering i Lovisa med omnejd som gagnar både näringslivet och kommunalekonomin, och som dessutom skapar möjligheter för lokalt näringsliv.

Under planarbetets gång har följande utredningar gjorts:

- Buller- och skuggeffekter
- Landskapsutredning
- Fotomontage
- Synlighetsanalys
- Växtlighets- och naturtypsutredning
- Flygekorrar- och skogshönsfåglar
- Häckningsfåglar
- Uppföljning av flyttfåglar (vår och höst)

- Fladdermöss
- Arkeologisk utredning
- Behovet Natura-bedömning

Utgående från responsen på planutkastet och det minskade antalet vindkraftverk har avgränsningen av planområdet minskats inför framtagandet av underlag för planförslaget. Växtlighets- och naturtypsutredningen samt flygekorreutredningen har uppdaterats redan efter att planutkastet varit framlagt för påseende. Därutöver ska även buller- och skuggeffektutredningarna samt bedömningen av landskapskonsekvenser uppdateras inför utarbetandet av planförslaget. Exempelvis tas nya fotomontage fram med fyra kraftverk. Inom planområdet kommer man även att beakta nödvändiga gröna samband och planbestämmelserna i planutkastet specificeras avseende buller. Ett myndighetssamråd om planförslaget kommer att arrangeras för att skapa samförstånd mellan olika aktörer avseende planeringslösningar och utredningarnas omfattning.

Bakgrund till buller- och skuggeffekter i utkastsskedet:

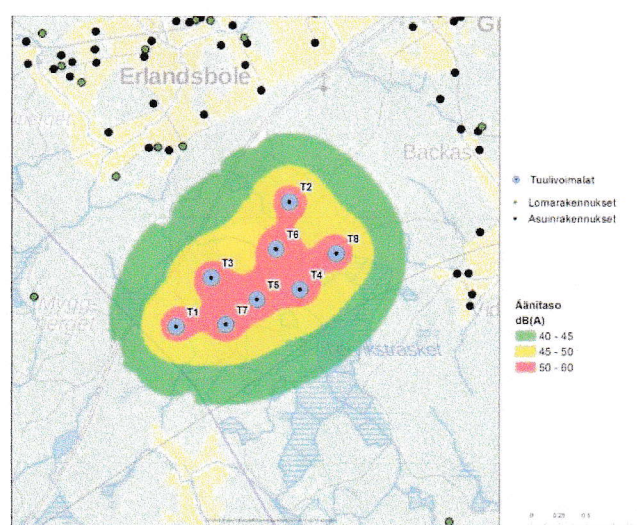
Bullereffekter

I utkastsskedet utreddes bullereffekterna från åtta vindkraftverk. Bullernivåerna inom planområdet och i dess omgivning som orsakas av kraftverken har beräknats med bullerberäkningsprogrammet SoundPlan 7.2, i enlighet med Miljöministeriets anvisningar 2/2014.

I beräkningen användes tekniska data för kraftverksmodellen Nordex N117 3.0 MW samt navhöjden 141 meter. Modellens maximala ljudeffektnivå är 106 decibel.

Bullernivåerna underskrider riktvärdena i Statsrådets förordning vid samtliga byggnader i området.

Nivåerna för lågfrekvent buller vid olika tersband beräknades för en receptorpunkt som placerades vid närmast belägna byggnad. Nivåerna för lågfrekvent buller underskrider riktvärdena i anvisningarna om boendehälsa vid samtliga byggnader.



Skuggeffekter

Vindkraftverken orsakar skuggningseffekter på omgivningen. Området inom vilket skuggningseffekter sker samt hur ofta de förekommer har beräknats med en geometrisk beräkningsmodell. Modellen beaktar solens läge vid olika tidpunkter på året, vindkraftsområdet samt omgivningens topografi.

I modelleringen har trädbeståndets inverkan på skuggeffekterna inte beaktats. I trädbevuxna områden minskar de årliga skuggeffekterna betydligt.


I modelleringen användes en vindkraftverksmodell vars navhöjd är 141 meter och rotorbladens diameter 117 meter.

Förekomsten av skuggeffekter underskrider fyra timmar per år vid samtliga bostads- och fritidsbyggnader, vilket innebär att de strängaste riktvärdena underskrids med marginal.

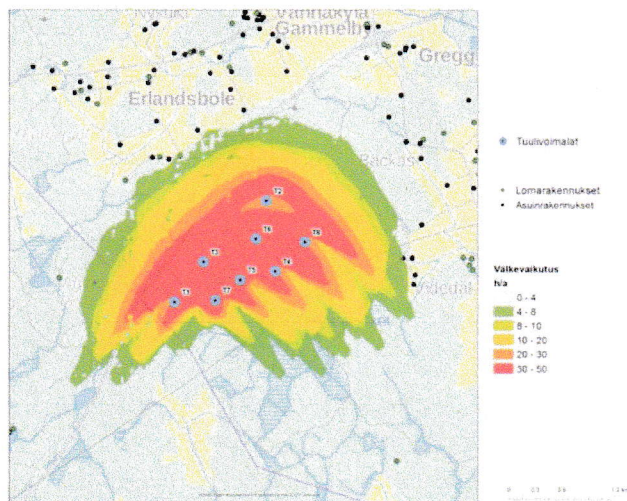
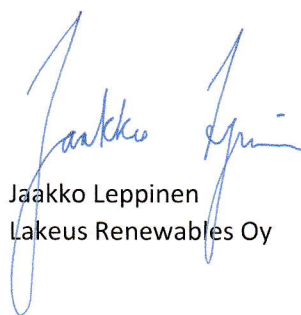
Sammanfattningsvis kan man konstatera att en halvering av antalet vindkraftverk och ett mindre kraftverksområde innebär att buller- och skuggeffekterna minskar jämfört med utkastsskedet. Dessutom har vindkraftstekniken utvecklats så att exempelvis de bullernivåer som kraftverken orsakar har minskat betydligt jämfört med tidigare utförda bullerberäkningar.

Vi hoppas att halveringen av antalet planerade vindkraftverk i kombination med att miljökonsekvenserna minskar leder till att Näringslivs- och infrastrukturnämnden vid Lovisa stad behandlar återinförandet av delgeneralplanen för vindkraft i Gammelby i planläggningsprogrammet vid sitt möte 2.12.2021. Som bilagor till denna skrivelse finns delgeneralplanen för vindkraft som funnits till påseende, samt en presentation av en delgeneralplan med fyra vindkraftverk som är tänkt att utgöra planförslag.

Vänligen,



Raimo Kainulainen
Suomen Tuulivoima Oy

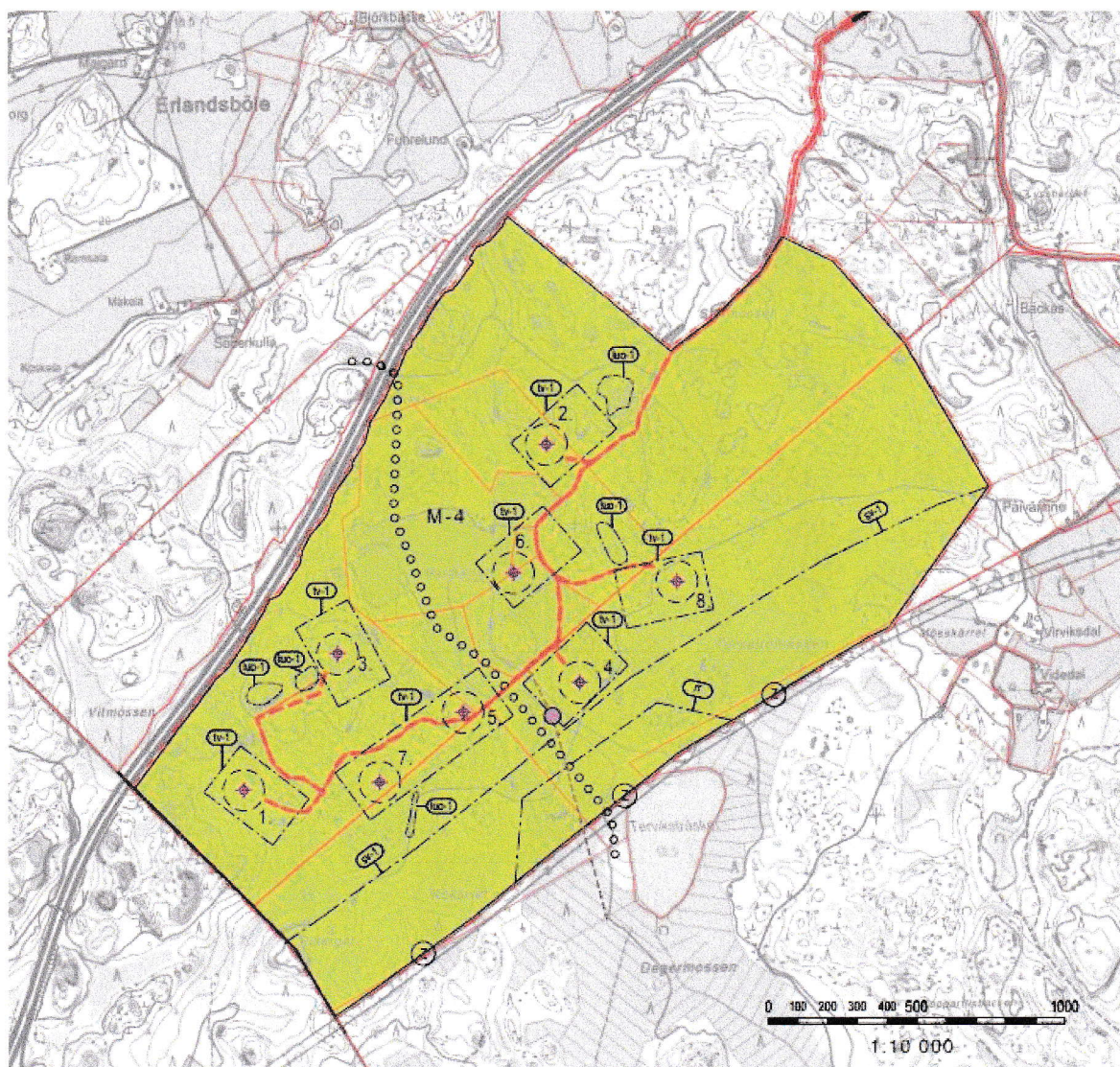
Jaakko Leppinen
Lakeus Renewables Oy

Bilaga 1 Planutkast som funnits till påseende

Bilaga 2 Förslag till områdesavgränsning samt placering av kraftverk inför framtagande av underlag till planförslag

Bilaga 1

Planutkast som funnits till påseende



Bilaga 2

Förslag till områdesavgränsning samt placering av kraftverk inför framtagande av underlag till planförslag

