

YMPÄRISTÖLUPAHAKEMUS

(Viranomaisen täyttää) Diaarimerkintä	Viranomaisen yhteystiedot
Hakemus on tullut vireille 26.10.2022	Dnro 1449 / 11.01.00/2022

LUVAN HAKIJAN JA LAITOKSEN TIEDOT

1. TOIMINTA, JOLLE LUPAA HAETAAN

Lyhyt kuvaus toiminnasta Metsäpuun haketus ja jätepuun sekä kantojen murskaustoiminta sekä näiden välivarastointi.
Hakijan käsitys toiminnan ympäristöluvanvaraisuudesta YSL:n liitteen 1 taulukon 1 (direktiivilaitokset) kohta YSL:n liitteen 1 taulukon 2 (muut laitokset) kohta YSL:n pykälä, jos toiminta ei ole liitteen 1 perusteella luvanvaraista
Kyseessä on
<input checked="" type="checkbox"/> uusi tai vailla YSL:n mukaista lupaa oleva toiminta (YSL 27 §)
<input type="checkbox"/> toiminnan olennainen muuttaminen (YSL 29 §)
<input type="checkbox"/> luvan muuttaminen (YSL 89 §)
<input type="checkbox"/> direktiivilaitoksen luvan tarkistaminen (YSL 81 §)
<input checked="" type="checkbox"/> toiminnan aloittamislupa (YSL 199 §)
<input type="checkbox"/> muu syy, mikä?

2. HAKIJAN YHTEYSTIEDOT

Hakijan nimi tai toiminimi T:mi Joakim Hällfors	Kotipaikka Loviisa	Postiosoite ja -toimipaikka [redacted]	
Puhelinnumero [redacted]	Sähköpostiosoite [redacted]	Y-tunnus 1835935-3	
Yhteys henkilön nimi [redacted]	Postiosoite ja -toimipaikka [redacted]	Puhelinnumero [redacted]	Sähköpostiosoite [redacted]
Laskutusosoite (postiosoite tai verkkolaskuosoite) [redacted]			

3. LAITOKSEN YHTEYSTIEDOT

Laitoksen nimi	Käyntiosoite Tekniikkatie 8,07955 Tsjoki	Koordinaatit (ETRS-TM35FIN) pohjoinen 60.4713 itä 26.288	
Puhelinnumero	Toimiala	Toimialatunnus (TOL)	Työntekijämäärä tai henkilötyövuodet

Yhteys henkilön nimi	Postiosoite ja -toimipaikka	Puhelinnumero	Sähköpostiosoite
[REDACTED]			

4. VOIMASSA OLEVAT YMPÄRISTÖLUPA-, VESILUPA- TAI MUUT PÄÄTÖKSET JA SOPIMUKSET

-
Mahdollinen ympäristövahinkovakuutus (vakuutusyhtiö ja vakuutuksen numero)
-
<input type="checkbox"/> tiedot on esitetty liitteessä nro 4

LAITOSALUE JA SEN YMPÄRISTÖ

5. TIEDOT KIINTEISTÖISTÄ JA NIILLÄ SIJAITSEVISTA LAITOKSISTA JA TOIMINNOISTA SEKÄ NÄIDEN OMISTAJISTA JA HALTIJOISTA YHTEYSTIETOINEEN

T:mi Joakim Hällfors
<input type="checkbox"/> tarkemmat tiedot on esitetty liitteessä nro 5
Kiinteistötunnukset: 434-484-51-0 ja 434-484-52-0

6. TIEDOT TOIMINNAN SIJAITIPAIKASTA, YMPÄRISTÖOLOSUHTEISTA, YMPÄRISTÖN LAADUSTA JA ASUTUKSESTA SEKÄ SELVITYS ALUEEN KAAVOITUSTILANTEESTA

Kohde sijaitsee Loviisan kaupungin Tesjoen kylän kiinteistöillä 434-484-51-0 ja 434-484-52-0, osoitteessa Tekniikkatie 8. Kiinteistö sijaitsee Tesjoen teollisuusalueella.
Haketus Kentän sijaintikoordinaatit ovat N60.471290, E26.288034.
Kohdekiinteistön kokonaispinta-ala on 1,46 ha, josta haketus Kentän osuus on 8000 m ² , joka on asfaltoitu. Loput kiinteistön pinta-alasta käytetään puun varastointina.
Kohde ei sijaitse pohjavesialueella.
Alueen pintavedet ohjautuvat tontin ympäröivään kaupungin tienojaan.
Lähin vakituksessa asuinkäytössä oleva kiinteistö on noin 500 metriä itään.
<input checked="" type="checkbox"/> tiedot on esitetty liitteessä nro 6A
<input type="checkbox"/> toiminta sijoittuu tärkeälle tai muulle vedenhankintakäyttöön soveltuvalla pohjavesialueelle ja tiedot on esitetty liitteessä nro 6B

7. SELVITYS TOIMINNAN SIJAITIPAIKAN RAJANAAPUREISTA SEKÄ MUISTA MAHDOLLISISTA ASIANOSAISISTA, JOITA TOIMINTA JA SEN VAIKUTUKSET ERITYISESTI SAATTAVAT KOSKEA

Rajanaapurina on Kuusisen Kala Oy, Alveston Oy, T:mi Ma-Min Auto Paavilainen, [REDACTED] sekä Omega Building Oy.
<input type="checkbox"/> luettelo rajanaapureista osoitetietoineen on esitetty liitteessä nro 7A
<input type="checkbox"/> luettelo vaikutusalueen muista asianosaisista osoitetietoineen on esitetty liitteessä nro 7B

LAITOKSEN TOIMINTA

8. YLEISKUVAUS TOIMINNASTA SEKÄ YLEISÖLLE TARKOITETTU TIIVISTELMÄ LUPAHAKEMUKSESSA ESITETYISTÄ TIEDOISTA

Toiminnan tarkoituksena on varastoida kierrätyspuuta, rankoja, risuja, kantoja ja metsätähdettä aumoissa haketusta tai murskausta varten. Toimintaan kuuluu myös purujen vastaanotto jotka puristetaan pelleteiksi ja briketeiksi. Mainittujen materiaalien varastoalueelle tuonti tapahtuu pääsääntöisesti lupahakijan omalla kalustolla. Tällä valvotaan varastoalueelle tuotavan kierrätyspuun sisältöä.

Haketusta voidaan suorittaa arkisin klo.7-22 ja lauantaisin klo.8-16 välisenä aikana poislukien juhlapyhät. Haketuksen tarve on todellisuudessa muutama kerta viikossa eli ei jatkuva.

Varastoitavan kierrätyspuun, kantojen ja käsittelemättömän puun määrä on vuositasolla alle 20 000 tonnia. Raaka-aineen alkuperä on metsästä, tonteista ja puuteollisuudesta. Murskaus ja kierrätyspuun varastointi tapahtuu asfaltoidulla kentällä.

Haketta ja murskattua kierrätyspuuta toimitetaan eri lämpölaitoksiin. Liikennemäärä on 1 - 5 kuorma-autoyhdistelmää päivässä.

- yleiskuvaus toiminnasta on esitetty liitteessä nro 8A
 yleisölle tarkoitettu tiivistelmä on esitetty liitteessä nro 8B

9. UUDEN TAI MUUTETUN TOIMINNAN ALOITTAMISAJANKOHTA

Toiminnan suunniteltu aloittamisajankohta

Määräaikaisen toiminnan suunniteltu aloittamis- ja lopettamisajankohta

01.01.2023

- perustelut toiminnan aloittamiseksi ennen lupapäätöksen lainvoimaisuutta sekä esitys vakuudeksi on esitetty liitteessä 9

10. TUOTTEET, TUOTANTO, TUOTANTOKAPASITEETTI, PROSESSIT, LAITTEISTOT, RAKENTEET JA NIIDEN SIJAINTI LAITOSALUEELLA

Tuotteet jotka valmistetaan ovat hake, briketti ja pelletti. Hake valmistetaan hakettamalla tai murskaamalla erilaiset raaka-aineet. Briketit ja pelletit valmistetaan puristamalla sahanpuru. Valmistettavat määrät ovat arvion mukaan 5000 ton metsähaketta, 5000 ton kierrätyspuuhaketta ja 500 brikettiä ja pellettiä.

- tiedot on esitetty liitteessä nro 10

11. RAAKA-AINEET, KEMIKAALIT, POLTTOAINEET JA MUUT TUOTANTOON KÄYTETTÄVÄT AINEET, NIIDEN VARASTOINTI, SÄILYTYS SEKÄ KULUTUS JA VEDEN KÄYTTÖ

Raaka-aineet ovat kierrätyspuu, metsätähteet, kannot, sahanpuru ja puuteollisuuden jätetuuta. Raakaineet varastoidaan eri aumoissa sekä ennen käsittelyä että jälkeen. Työkoneiden polttoaineita ja voitelu aineita ei varastoida aluella enemmän kun mitä mahtuu koneiden omiin tankkeihin. Vettä käytetään ainoastaan pölyn rajoittamiseksi.

- tiedot on esitetty liitteessä nro 11
 tiedot kemikaaleista on esitetty liitelomakkeella 6010b

12. ENERGIAN KÄYTTÖ JA ARVIO KÄYTÖN TEHOKKUUDESTA

Hakkurit ja murskaimet sekä työkoneet jotka syöttävät niitä käyttävät polttoöljyä. Briketointi ja pelletti laitteet ovat myös mahdollisia käyttää sähköllä.

- tiedot on esitetty liitteessä nro 12A
 energiansäästösopimus on esitetty liitteessä nro 12B

13. VEDENHANKINTA JA VIEMÄRÖINTI

Tontti on liitetty kunnalliseen vesi- ja viemärijärjestelmään.

- sopimus viemäriin liittymisestä on esitetty liitteessä nro 13A

tiedot on esitetty liitteessä nro 13B

14. ARVIO TOIMINTAAN LIITTYVISTÄ YMPÄRISTÖRISKEISTÄ, ONNETTOMUUKSIEN ESTÄMISEKSI SUUNNITELLUISTA TOIMISTA SEKÄ TOIMISTA HÄIRIÖTILANTEISSA

Ympäristöriskeinä toiminnassa ovat polttoaine- ja voiteluainevuodot. Vuotoja varten alueelle on varastoitu öljynimeytystarvikkeita. Tulipalo on myös mahdollinen ja sitä estetään kieltämällä avotulen teko ja tupakointi aluella. Tonttia tullaan myös rajaamaan porteilla estämään mahdollista ilkivaltaa.

tiedot on esitetty liitteessä nro 14A

YSL 15 §:n mukainen varautumissuunnitelma on esitetty liitteessä nro 14B

15. LIIKENNE JA LIIKENNEJÄRJESTELYT

Liikenne tontille kulkee Tekniikkatien kautta joka on kaupungin tie. Arvioitu liikennemäärä on 1-5 kuormaautoyhdistelmää päivässä jotka pääsääntöisesti ajavat normaalin työajan puiteissa.

tiedot on esitetty liitteessä nro 15

16. SELVITYS MAHDOLLISESTA YMPÄRISTÖASIOIDEN HALLINTAJÄRJESTELMÄSTÄ

Ei käytössä

tarkemmat tiedot on esitetty liitteessä nro 16

Viimeisin auditointi

PÄÄSTÖT, KUORMITUS JA JÄTTEET

17. PÄÄSTÖJEN LAATU JA MÄÄRÄ

A. PÄÄSTÖLÄHTEET SEKÄ PÄÄSTÖJEN LAATU JA MÄÄRÄ VESISTÖÖN JA VIEMÄRIIN

Toiminnasta ainoat viemäriin kohdistuvat mahdolliset päästöt ovat polttoaine tai voiteluainevuodot. Näitä ehkäistään sillä että tontti on asfaltoitu, ja sen lisäksi tontilla on öljynimeytysaineet ja imetyskankaat.

tiedot on esitetty liitteessä nro 17A1

päästö pisteiden koordinaatit tai sijainti kartalla on esitetty liitteessä 17A2

B. PÄÄSTÖLÄHTEET SEKÄ PÄÄSTÖJEN LAATU JA MÄÄRÄ ILMAAN

Toiminnasta syntyviä päästölähteitä ovat murskaimen tai hakkurin moottorit, joiden päästöt ovat pakokaasuja. Kun puu murskataan ja haketetaan muodostuu äänipäästöjä. Murskaimesta tai hakkurista päästöinä on pieni määrä puupölyä. Määrien arviointi on hyvin vaikeaa. Puupölyä voidaan tarvittaessa rajoittaa käyttämällä vesisumua joka sitoo pölyn hyvin.

tiedot on esitetty liitteessä nro 17B1

päästö pisteiden koordinaatit tai sijainti kartalla on esitetty liitteessä 17B2

C. PÄÄSTÖLÄHTEET SEKÄ PÄÄSTÖJEN ESTÄMINEN MAAPERÄÄN JA POHJAVETEEN

Toiminnasta ainoat maaperään ja pohjaveteen kohdistuvat mahdolliset päästöt ovat polttoaine tai voiteluainevuodot. Näitä ehkäistään sillä että tontti on asfaltoitu, ja sen lisäksi tontilla on öljynimeytysaineet ja imetyskankaat.

tiedot on esitetty liitteessä nro 17C1

tiedot pilaantuneesta maaperästä ja sen käsittelystä on esitetty liitteessä nro 17C2

D. MELUPÄÄSTÖT JA TÄRINÄ

Toiminnasta ei aiheudu tärinää.

Melua syntyy murskaimesta ja hakkurista ja niiden moottoreista.

tiedot on esitetty liitteessä nro 17D

18. SELVITYS PÄÄSTÖJEN VÄHENTÄMISESTÄ JA PUHDISTAMISESTA (voidaan yhdistää kohtiin 17 A–D)

Melupäästöjä vähennetään sijoittamalla murskain ja hakkuri niin että aumat ja tontin rakenteet toimivat meluvalleina. Tämän lisäksi äänien vähentämiseksi käytetään kaksivaiheista haketusmenetelmää. Isot puukappaleet murskataan ensin yhdellä koneella niin että puuaines joka menee hakkuriin on pienempää ja siten aiheuttaa vähemmän äänipäästöjä. Haketusta pyritään myös välttämään tuulisina ja kuivina päivinä jolloin pölyn leviäminen myös vähentyy.

tiedot on esitetty liitteessä nro 18

19. SYNTYVÄT JÄTTEET JA NIIDEN OMINAISUUDET, MÄÄRÄT, VARASTOINTI SEKÄ EDELLEEN TOIMITTAMINEN

Toiminnassa syntyy erittäin vähän jätettä sillä kaikki puuaines voidaan käyttää polttoaineena. Teollisuudesta ja rakennustyömailta tulevien puukuormien joukoissa saatta olla pieniä määriä jätteitä, jotka kerätään lavalle ja toimitetaan vastaanottoaikaan jolla on asianmukainen ympäristölupa jätteenkäsittelylle. Nämä jätteet ovat eristeitä esim. villaa, styroxia, muovia ja metallia.

tarkentavat tiedot on esitetty liitteessä nro 19

20. SELVITYS TOIMISTA JÄTTEIDEN MÄÄRÄN TAI NIIDEN HAITALLISUUDEN VÄHENTÄMISEKSI SEKÄ JÄTTEIDEN HYÖDYNTÄMISESTÄ OMASSA TOIMINNASSA

Murskattavien kantojen seassa ilmenee pieniä määriä maata (multaa, moreenia). Maa-aines irtoaa kannoista kun ne kuivuvat ja kun ne pilkotaan murskausta varten. Irronnut maa-aines käytetään tontin täyttöihin joten siitä ei muodostu ongelma.

tiedot on esitetty liitteessä nro 20A

toiminta koskee jätteen käsittelyä ja lisätiedot on esitetty liitteessä nro 20B

kaatopaikkaa koskevaan lupahakemukseen liitettävät lisätiedot on esitetty liitteessä nro 20C

esitys vakuudesta on esitetty liitteessä 20D

PARAS KÄYTTÖKELPOINEN TEKNIikka (BAT) JA YMPÄRISTÖN KANNALTA PARAS KÄYTÄNTÖ (BEP)

21. ARVIO PARHAAN KÄYTTÖKELPOISEN TEKNIIKAN (BAT) SOVELTAMISESTA

Toiminnan harjoittaja seuraa alan kehitystä ja ottaa mahdollisuuksien mukaan käyttöön aiempaa parempaa tekniikkaa ja käytäntöä ympäristöhaittoja vähentääkseen.

tiedot on esitetty liitteessä nro 21

22. ARVIO PÄÄSTÖJEN VÄHENTÄMISTOIMIEN RISTIKKÄISVAIKUTUKSISTA

Katso 21

tiedot on esitetty liitteessä nro 22

23. ARVIO YMPÄRISTÖN KANNALTA PARHAAN KÄYTÄNNÖN (BEP) SOVELTAMISESTA

Katso 21

tiedot on esitetty liitteessä nro 23

DIREKTIIVILAITOSTA KOSKEVAT LISÄTIEDOT

24. DIREKTIIVILAITOSTA KOSKEVAT LISÄTIEDOT

Hakijan käsitys direktiivilaitoksen pääasiallisesta toiminnasta
Ei tarpeellinen.

A. Pääasiallista toimintaa koskeva vertailuasiakirja ja päätelmät

Ei tarpeellinen.

tiedot on esitetty liitteessä nro 24A

B. Toimintaa koskevat muut vertailuasiakirjat ja päätelmät

Ei tarpeellinen.

tiedot on esitetty liitteessä nro 24B

C. Esitys YSL 78 §:n mukaisiksi päästötaasoja lievemiksi päästöraja-arvoiksi perusteluineen

Ei tarpeellinen.

tiedot on esitetty liitteessä nro 24C

D. Arvio perustilaselvityksen laatimistarpeesta

Ei tarpeellinen.

perustilaselvitys on esitetty liitteessä nro 24D

E. Hakemukseen on liitettävä luvan tarkistamisen yhteydessä seuraavat tiedot:

24.1 tiedot siitä, miten lupa vastaa päätelmien uusia vaatimuksia, on esitetty liitteessä 24E1

24.2 tiedot siitä, miten toiminta vastaa ympäristönsuojelulainsäädännön uusia vaatimuksia, on esitetty liitteessä 24E2

24.3 tiedot YSL 75 §:n 2 ja 3 momentin mukaisen arvioinnin tekemiseksi on esitetty liitteessä 24E3

VAIKUTUKSET YMPÄRISTÖÖN

25. ARVIO TOIMINNAN ERI VAIKUTUKSISTA YMPÄRISTÖÖN

A. VAIKUTUKSET YLEISEEN VIIHTYISYYTEEN JA IHMISTEN TERVEYTEEN

Toiminnan ympäristövaikutukset ovat vähäiset. Yleiseen viihtyvyyteen voi vaikuttaa alueelta kuuluva melu. Kovin melu tulee hakkurista. Hakkeen muu käsittely esim. kuorma-autoille ei aiheuta kovaa ääntä.

tiedot on esitetty liitteessä nro 25A

B. VAIKUTUKSET LUONTOON JA LUONNONSUOJELUARVOIHIN SEKÄ RAKENNETTUUN YMPÄRISTÖÖN

Toiminta ei aiheuta luonnon olosuhteiden huononemista ennestään teollisuuskäytössä olevan alueen ympäristössä.

tiedot on esitetty liitteessä nro 25B1

luonnonsuojelulain (1096/1996) 65 §:n mukainen arviointi on esitetty liitteessä nro 25B2

C. VAIKUTUKSET VESISTÖÖN JA SEN KÄYTTÖÖN

Toiminnalla ei ole vaikutusta vesistöihin.

tiedot on esitetty liitteessä nro 25C

D. ILMAAN JOUTUVIEN PÄÄSTÖJEN VAIKUTUKSET

Ilmaan joutuvat päästöt ovat pöly, joka estetään vesisumuttamalla tarvittaessa.

tiedot on esitetty liitteessä nro 25D

E. VAIKUTUKSET MAAPERÄÄN JA POHJAVETEEN

Ympäristöriskeinä toiminnassa ovat polttoaine- ja voiteluainevuodot. Vuotoja varten alueelle on varastoitu öljynimeytystarvikkeita.

tiedot on esitetty liitteessä nro 25E

F. MELUN JA TÄRINÄN VAIKUTUKSET

Melu ei leviä asutusalueille asti. Toiminnasta ei aiheudu tärinähaittaa.

tiedot on esitetty liitteessä nro 25F

G. YMPÄRISTÖVAIKUTUSTEN ARVIOINTI

Tulipaloriski on varauduttava tupakoinnin kieltämisellä sekä varoituskyltein, jossa avotulen teko alueella on kielletty.

tiedot on esitetty liitteessä nro 25G1

ympäristövaikutusten arviointimenettelystä annetussa laissa (468/1994) tarkoitettu arviointiselostus ja yhteysviranomaisen lausunto on esitetty liitteessä nro 25G2

TARKKAILU JA RAPORTOINTI

26. TOIMINNAN JA VAIKUTUSTEN TARKKAILU JA RAPORTOINTI

A. KÄYTTÖTARKKAILU

Laitoksella toimintaa seurataan omavalvonnalla.

tiedot on esitetty liitteessä nro 26A

B. PÄÄSTÖTARKKAILU

Tarvittaessa toiminnan vaikutuksia voidaan tarkkailla päästömittauksilla ja/tai ympäristönäyteenotolla. Jos toiminta olosuhteet ovat sellaiset, että laissa määrätyt tarkoituksenmukaiset ohjearvot voivat ylittyä, käynnistetään tarvittavat toimenpiteet ko. päästöjen mittaamiseksi ja vähentämiseksi.

tiedot on esitetty liitteessä nro 26B

C. VAIKUTUSTARKKAILU

Tarvittaessa toiminnan vaikutuksia voidaan tarkkailla päästömittauksilla ja/tai ympäristönäyteenotolla. Jos toiminta olosuhteet ovat sellaiset, että laissa määrätyt tarkoituksenmukaiset ohjearvot voivat ylittyä, käynnistetään tarvittavat toimenpiteet ko. päästöjen mittaamiseksi ja vähentämiseksi.

tiedot on esitetty liitteessä nro 26C

D. MITTAUSMENETELMÄT JA -LAITTEET, LASKENTAMENETELMÄT SEKÄ NIIDEN LAADUNVARMISTUS

Kuormat tuodaan tontille pääsääntöisesti lupahakijan omilla ajoneuvoilla. Tällä tavalla pystytään hyvin valvomaan saapuvat erät. Lupahakija on merkitty jätehuoltorekisteriin.

Jos kuormia tuodaan ulkopuolisilla ajoneuvoilla niin kuormat on ilmoitettava etukäteen. Nämä tarkistetaan kentällä ennen kuin ne nostetaan aumaan.

Hakemäärät lasketaan kun hake kuormataan kuorma-autojen lavoille. Lavojen tilavuudet on tiedossa. (Normaali hakelava on 40-45 m3).

tiedot on esitetty liitteessä nro 26D

E. RAPORTOINTI JA TARKKAILUOHJELMAT

Kunnan ympäristönsuojeluviranomaiselle raportoidaan vuosittain toiminnasta: Raportissa esitetään haketetut ja murskatut raaka-aineet, tuotettu hakemäärä sekä olennaiset tapahtumat, kuten mahdolliset vahingot.

voimassa olevat tarkkailuohjelmat on esitetty liitteessä nro 26E1

ehdotus tarkkailun järjestämiseksi on esitetty liitteessä nro 26E2

VAHINKOARVIO

27. VAHINKOARVIO JA VAHINKOA ESTÄVÄT TOIMENPITEET SEKÄ KORVAUKSET

A. ARVIO VESISTÖÖN KOHDISTUVISTA VAHINGOISTA

Vesistöön ei kohdistu vahinkoja.

tiedot on esitetty liitteessä nro 27A

B. TOIMENPITEET VESISTÖÖN KOHDISTUVIEN VAHINKOJEN EHKÄISEMISEKSI

Ei tarpeellinen.

tiedot on esitetty liitteessä nro 27B

C. KORVAUSESITYS VESISTÖÖN KOHDISTUVISTA VAHINGOISTA

Ei tarpeellinen.

esitys korvauksista on esitetty liitteessä nro 27C

D. TOIMENPITEET MUIDEN KUIN VESISTÖVAHINKOJEN EHKÄISEMISEKSI

Ei tarpeellinen.

esitys korvauksista on esitetty liitteessä nro 27D

MUUT TIEDOT

28. HAKEMUKSEEN ON LIITETTÄVÄ:

28.1 Mittakaavaltaan riittävän tarkka kartta toiminnan sijoittumisesta tai muu kartta, josta ilmenee toiminnan sijainti, mahdolliset päästölähteet sekä toiminnan haitallisten vaikutusten arvioimiseksi olennaiset kohteet ja asianosaisten kiinteistöt

28.2 Asemapiirros, josta ilmenee rakenteiden ja ympäristön kannalta tärkeimpien prosessien ja päästökohtien sijainti

Tarpeen mukaan:

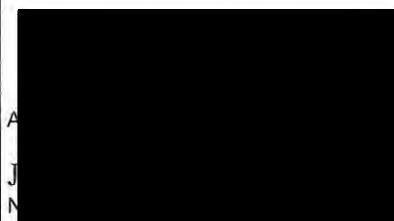
28.3 Prosessikaavio, josta ilmenevät yksikköprosessit ja päästölähteet

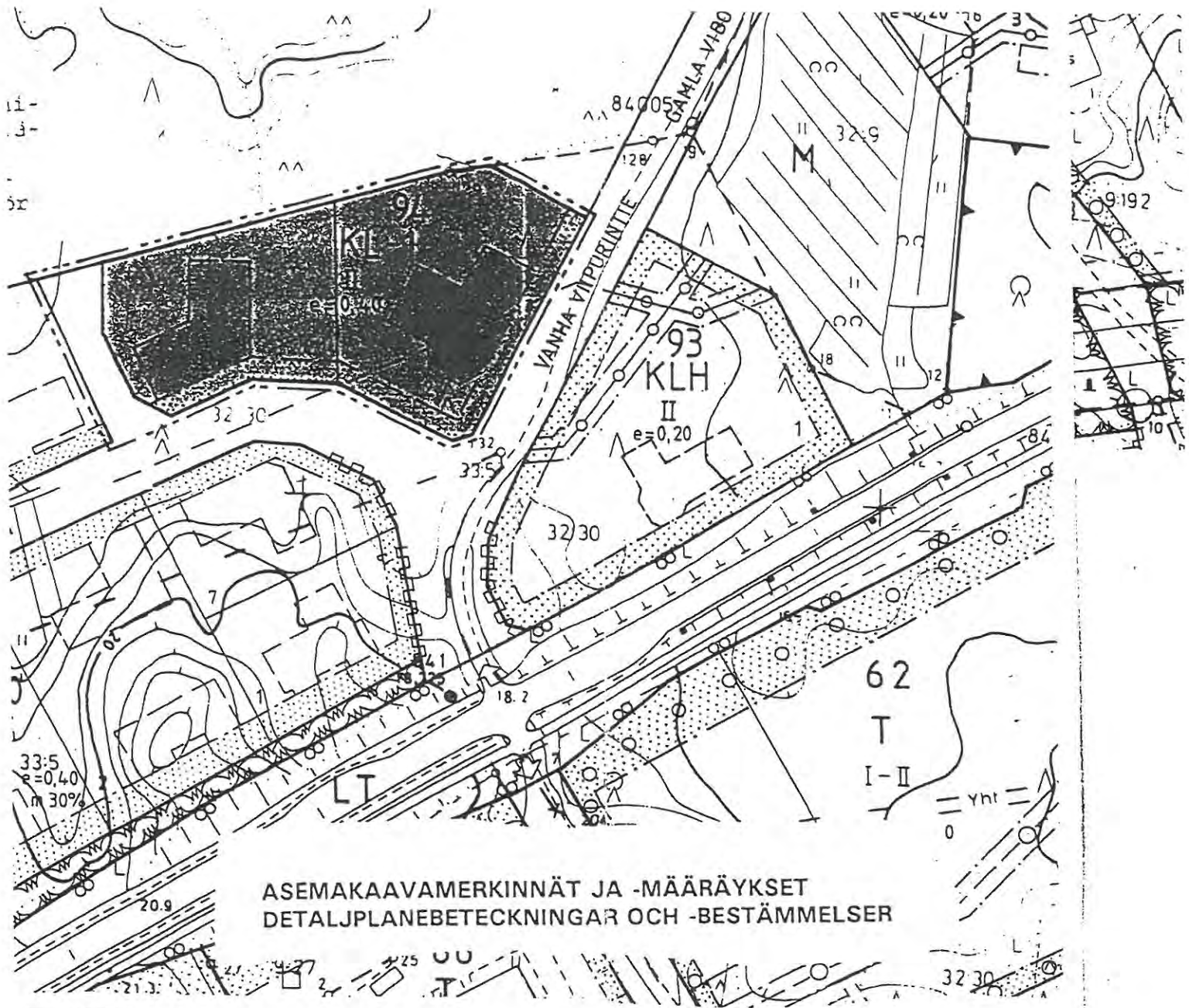
28.4 Vaarallisten kemikaalien ja räjähteiden käsittelyn turvallisuudesta annetussa laissa (390/2005) tarkoitettu suuronnettomuuden vaaran arvioimiseksi laadittava selvitys tarpeellisessa laajuudessa

28.5 Kaivannaisjärjteen jätehuoltosuunnitelma

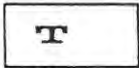
Paikka ja päivämäärä

Loviisassa 25.10.2022





ASEMAKAAVAMERKINNÄT JA -MÄÄRÄYKSET
 DETALJPLANEBETECKNINGAR OCH -BESTÄMMELSER



Teollisuus- ja varastorakennusten korttelialue.
 Kvartersområde för industri- och lagerbyggnader.



Liikerakennusten korttelialue.
 Kvartersområde för affärsbyggnader.

Alueelle saadaan sijoittaa myös ympäristövaikutuksiltaan
 pääkäyttötarkoitukseen verrattavia työtiloja.

Ulkovarastointi on kielletty.

På området får även placeras arbetsutrymmen som till sina
 miljökonsekvenser är jämförbara med huvudanvändnings-
 ändamålet.

Utelager är förbjudet.

$e = 0.20$

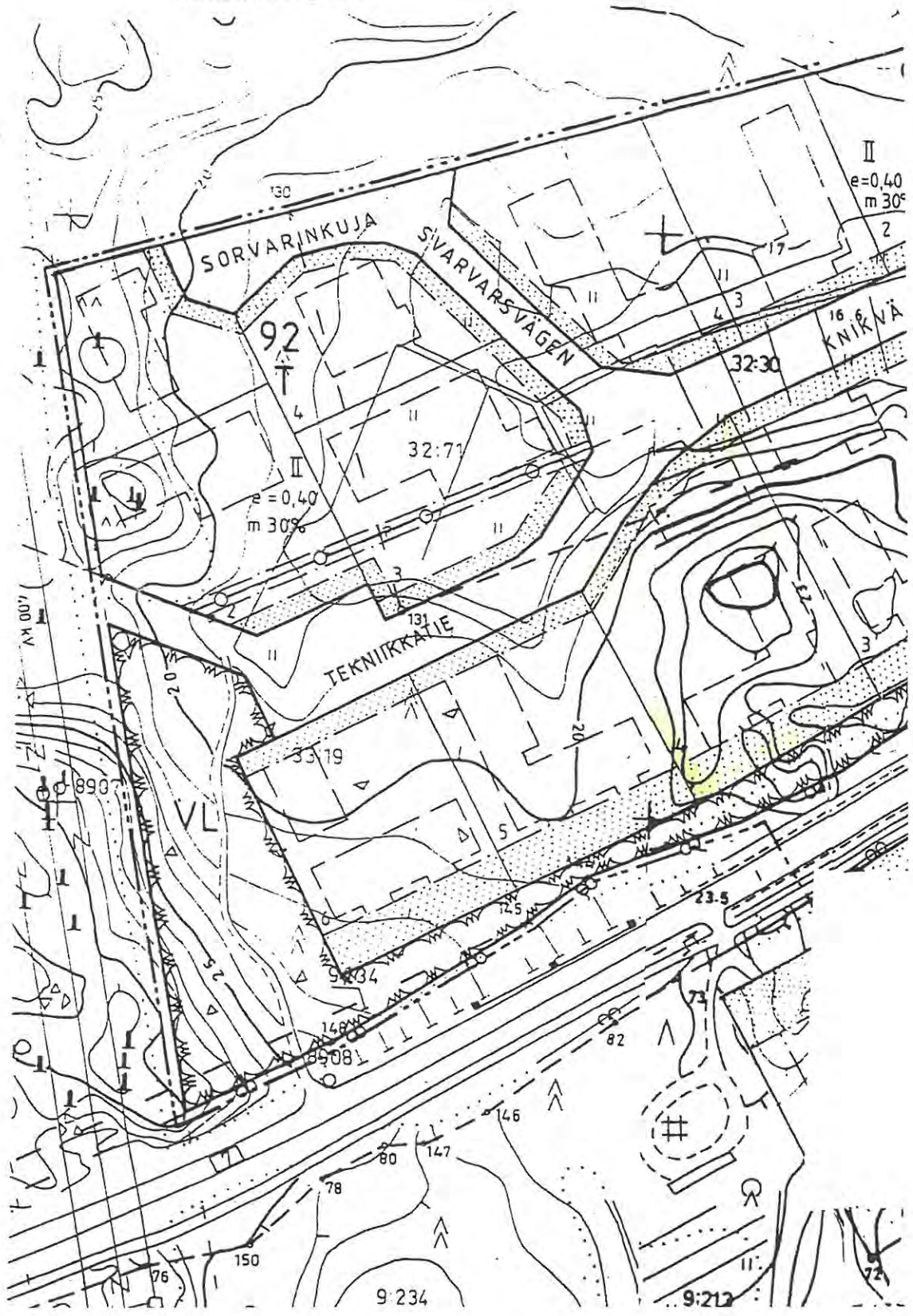
Tehokkuusluku eli kerrosalan suhde tontin pinta-alaan.
 Exploateringstal, dvs. förhållandet mellan våningsytan och
 tomtens yta

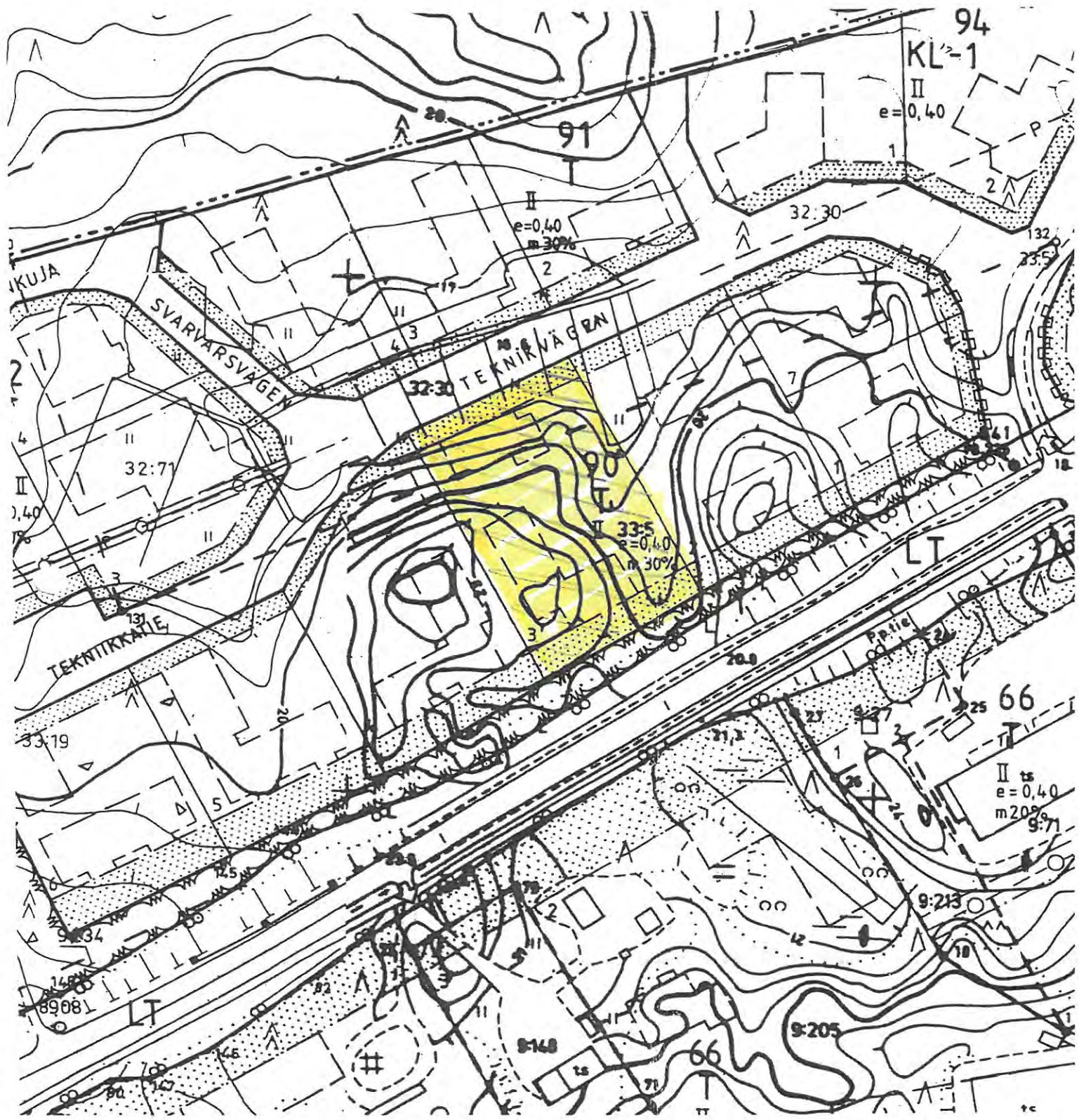


m 30%

merkintä osoittaa kuinka monta prosenttia rakennukselle sallitusta kerrosalasta saadaan käyttää myyjäis- ja varasto tiloja varten.

Betäckningen anger hur många procent av den på byggnadsplatsen tillätta våningsytan som får användas för butiksytrymmen.





Laitoksen toiminta

Toiminnan tarkoituksena on varastoida kierrätyspuuta, rankoja, risuja, kantoja ja metsätähdettä aumoissa, haketusta tai murskausta varten. Toimintaan kuuluu myös purujen vastaanotto, jotka puristetaan pelleteiksi ja briketeiksi. Mainittujen materiaalien varastoalueelle tuonti tapahtuu pääsääntöisesti lupahakijan omalla kalustolla. Tällä valvotaan varastoalueelle tuotavan kierrätyspuun sisältöä.

Saapuva raaka-aine varastoidaan eri aumoissa koska, riippuen raaka-aineen laadusta valmis hake toimitetaan eri lämpölaitoksiin. Raaka-aineet lajitellaan seuraavasti:

- Puhdas puu (esim. rankoja, risuja ja metsätähde)
- Purkupuu (Rakennustyömailta tulevaa puuta)
- Käsitelty puu (esim. maalattu puu ja puuteollisuuden vaneri tai LVL levy)
- Sahanpuru

Haketusta voidaan suorittaa arkisin klo.7-22 ja lauantaisin klo.8-16 välisenä aikana, pois lukien juhlapyhät. Haketuksen tarve on todellisuudessa muutama kerta viikossa eli ei jatkuva. Laitoksen muu toiminta ei aiheuta äänipäästöjä samalla tavalla kuin varsinainen haketus. Raaka-aineen toimitus laitokselle ja valmiin hakkeen kuljetus laitokselta eteenpäin lämpölaitoksiin tapahtuu kuorma-autoyhdistelmillä. Valmiin hakkeen kuormaus ja käsittely laitosalueella tapahtuu pyöräkuormaajalla. Kuorma-autojen ja kuormaajien äänet eivät erotu muista alueen äänistä.

Varastoitavan kierrätyspuun, kantojen ja käsittelemättömän puun määrä on vuositasolla alle 20 000 tonnia. Kesällä laitoksella varastoitava määrä voi olla isompi koska lämmitystarve on pienempi. Raaka-aineen alkuperä on metsästä, tonteista ja puuteollisuudesta. Murskaus ja kierrätyspuun varastointi tapahtuu asfaltoidulla kentällä. Raaka-aineumat ja valmis hake sijoitetaan niin että ne estävät äänipäästöjen leviämistä laitoksen ulkopuolelle. Laitoksen rakenteet (betoniseinä ja tontin korkeuserot) myös estävät äänipäästöjä leviämästä asutusalueiden suuntaan.

Briketti- ja pellettikoneet ovat siirrettäviä. Brikettikone toimii sähköllä ja pellettikone toimii maataloustraktorin voimanotosta. Molemmat koneet sijoitetaan sääsuojaan esim. merikontin sisälle tai raskaanteltan alle estääkseen pölyn leviämistä. Purut jotka käytetään raaka-aineena varastoidaan kontin sisällä ja siirretään sieltä suoraan Briketti-/pellettikoneeseen. Valmis briketti ja pelletti varastoidaan säkeissä tai vastaavassa säiliössä.

Haketta ja murskattua kierrätyspuuta toimitetaan eri lämpölaitoksiin riippuen mikä raaka-aine on kyseessä. Jotkut lämpölaitokset saavat polttaa ainoastaan metsäpuuta, ja isommat laitokset joilla on vaadittavat luvat saavat polttaa myös kierrätyspuuta. Liikennemäärä on 1 - 5 kuorma-autoyhdistelmää päivässä. Liikennemäärä vaihtelee vuodenajan mukaan.

Tiivistelmä toiminnasta

Toiminnan tarkoituksena on varastoida kierrätyspuuta, rankoja, risuja, kantoja ja metsätähdettä aumoissa haketusta tai murskausta varten. Toimintaan kuuluu myös purujen vastaanotto jotka puristetaan pelleteiksi ja briketeiksi. Mainittujen materiaalien varastoalueelle tuonti tapahtuu pääsääntöisesti lupahakijan omalla kalustolla. Tällä valvotaan varastoalueelle tuotavan kierrätyspuun sisältöä.

Haketusta voidaan suorittaa arkisin klo.7-22 ja lauantaisin klo.8-16 välisenä aikana pois lukien juhlapyhät. Haketuksen tarve on todellisuudessa muutama kerta viikossa eli ei jatkuvaa.

Varastoitavan kierrätyspuun, kantojen ja käsittelemättömän puun määrä on vuositasolla alle 20 000 tonnia. Kesällä laitoksella varastoitava määrä voi olla isompi koska lämmitystarve on pienempi. Raaka-aineen alkuperä on metsästä, tonteista ja puuteollisuudesta. Murskaus ja kierrätyspuun varastointi tapahtuu asfaltoidulla kentällä.

Haketta ja murskattua kierrätyspuuta toimitetaan eri lämpölaitoksiin. Liikennemäärä on 1 - 5 kuorma-autoyhdistelmää päivässä.

Sammandrag av verksamheten

Syftet med verksamheten är att ta emot samt förvara återvinningsträ, skogsvirke, kvistar, stubbar samt grot i högar i väntan på flisning och krossning. Till verksamheten hör också mottagning av spån vilket pressas till briketter och pellets. I frågavarande material transporteras huvudsakligen till tomten med lovansökandes fordon. På detta sätt är det lätt att övervaka materialflödet till tomten.

Flisning kan utföras vardagar mellan kl. 7-22 samt lördagar 8-16. Dock inte under helgdagar. Behovet av flisning är i verkligheten endast några gånger i veckan, alltså inte kontinuerligt.

Mängden trämaterial som lagras och flisas/krossas på tomten är under 20 000 ton/år. Krossning och flisning av återvinningsträ sker på en asfalterad plan. Råmaterialets ursprung är från skogen, tomter samt träindustrin.

Flis och träkross levereras till olika värmeverk. Trafikmängden uppskattas till 1-5 fordonskombinationer per dag.



Ote jätehuoltorekisteristä

Toiminnanharjoittaja	T:mi Joakim Hällfors f:ma
Y-tunnus	1835935-3
Postiosoite	
Kotipaikka	
Yhteyshenkilö	
Yhteyshenkilön yhteystiedot	

Päätöksen tehnyt viranomainen	Uudenmaan ELY-keskus
Viranomaisen yhteystiedot	Opastinsilta 12 B 5 krs, PL 36, 00521 Helsinki, puh. 0295 021 000
Päätöksen diaarinumero	UUDELY/11572/2019
Päätöksen päivämäärä	18.10.2019
Jätehuoltorekisterin tiedot päivitetty	
Ote tarkistettava	31.12.2022

Pääasiallinen toiminta-alue	Uudenmaan ELY-keskus		
Muut toiminta-alueet	Kaakkois-Suomen ELY-keskus		
Kuljetusvälineistö	Kuorma-auto 1 kpl, yhdistelmäajoneuvo 1 kpl, vaihtolava 10 kpl		
Jätteet, joita hyväksyntä koskee	Jätteen tunnusnumer	Jätelajin kuvaus	Määrä t/a
	170101, 02	Betoni ja tiilet	100
	170201, 02	Puu ja lasi	70
	200399	Yhdyskuntajätteet	150

Päätökseen liitetyt toimintaa koskevat määräykset:

- Jätteen kuljettajan on huolehdittava siitä, että jäte kuljetetaan jätteenkäsittelylaitokselle tai muulle laitokselle tai kaatopaikalle, jolla on ympäristölupa kyseisen jätteen vastaanottamiseen. Jos jätettä ei oteta yllämainitussa paikassa vastaan, on kuljettajan palautettava jäte sen haltijalle. (JäteL 29 §, 31 §)
- Hyötykäyttöön kelpaavat jätteet on kuljetettava hyödynnettäväksi paikkaan, jossa kyseisen jätteen käsittely on ympäristöluvassa tai muulla viranomaisen päätöksellä hyväksytty. (JäteL 8 §, 29 §, 31 §, JäteA 7 §, 12 §)
- Jätteet on kuljetettava umpikorisessa kuljetusvälineessä tai muutoin asianmukaisella tavalla kunkin jätteen kuljetukseen sopivalla kuljetusvälineellä. (JäteA 11 §)
- Jätteen kuormaus ja kuljetus on järjestettävä siten, että niistä aiheutuva melu ja muu häiriö ympäristölle jäävät mahdollisimman vähäisiksi. Jätteiden kuormauksesta tai kuljetuksesta ei saa aiheutua ympäristön roskaantumista. (JäteL 13 §, JäteA 10 §)

5. Jätteen kuljettajan on pidettävä kirjaa kuljetetun jätteen määrästä, lajista, laadusta ja alkuperästä, poiskuljetetun jätteen toimituspaikasta ja –päivämäärästä. Kirjanpitoa koskeva yhteenvetoraportti edellisenä vuonna kerätyistä ja kuljetetuista jätteistä on toimitettava pyydettyä Uudenmaan ELY-keskukselle. (JäteL 118 §, JäteA 23 §)
6. Jätteen kuljettajan on oltava selvillä jätteen siirtoa koskevista velvollisuuksista ja huolehdittava kuljetuksen aikana siirtoasiakirjasta. Siirtoasiakirja on oltava vaarallisesta jätteestä, sako- ja umpikaivolietteestä, hiekan- ja rasvanerotuskaivojen lietteestä, rakennus- ja purkujätteestä ja pilaantuneesta maa-aineksesta, joka siirretään ja luovutetaan 29 §:ssä tarkoitetulle vastaanottajalle. (JäteL 121 §, JäteA 24 §)
7. Toiminnassa tapahtuvista olennaisista muutoksista, joilla saattaa olla merkitystä jätehuoltorekisteriin merkittyjen tietojen kannalta, tulee ilmoittaa Uudenmaan ELY-keskukselle viipymättä. Myös toiminnan lopettamisesta tulee ilmoittaa. (JäteL 97 §)
8. Jätteen kuljettajan on varmistettava, että ote jätehuoltorekisteristä on mukana kaikissa tässä päätöksessä hyväksytyissä kuljetusvälineissä kuljetuksen aikana. (JäteL 98 §)

Helsingissä 18.10.2019

Tarkastaja 

Asiakirja on hyväksytty sähköisesti ja merkintä hyväksynnästä on asiakirjan lopussa.

Ote jätehuoltorekisteristä on pidettävä mukana jätteen kuljetuksen aikana (jätelaki 98 §)

Yleiskatsaus kartta

Tontit 434-484-51-0 ja 434-484-52-0



434-484-32-107

434-484-32-106

434-484-32-89

434-484-32-88

434-484-32-87

434-484-32-86

434-484-33-20

434-484-49-0

434-484-50-0

434-484-33-21

434-484-54-0

434-484-53-0

434-484-52-0

434-484-51-0

434-484-33-23

434-484-33-22

434-484-9-334

PIETARINTE

434-484-9-27

434-484-9-335

434-484-9-331

434-484-9-333

434-484-9-336

434-484-9-344

434-484-45-1

434-

434-

-484-33-25

Tonttikartta rakenteet

Betoniseinä



Vesipiste

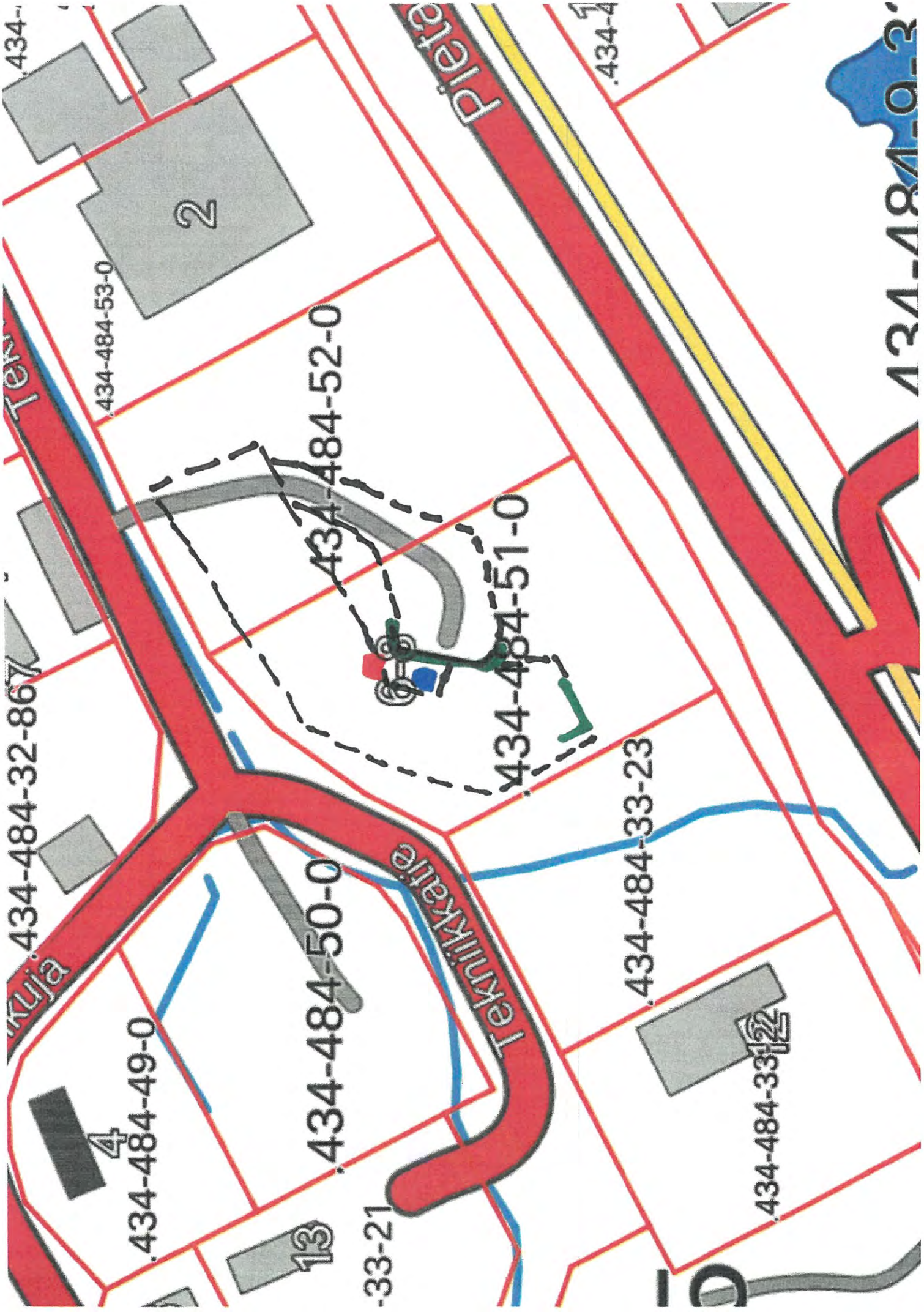


Sähkökeskus



Asfaltti





434-

Ten

434-484-32-867

kuja

434-484-53-0

4

434-484-49-0

2

434-484-50-0

434-484-52-0

-33-21

Teknikkatie

434-484-51-0

434-484-33-23

434-484-33-22

.434-4

434-484-33

Tonttikartta aumat

Puhdas puu (risut, rangat, metsätähde)



Purkupuuh

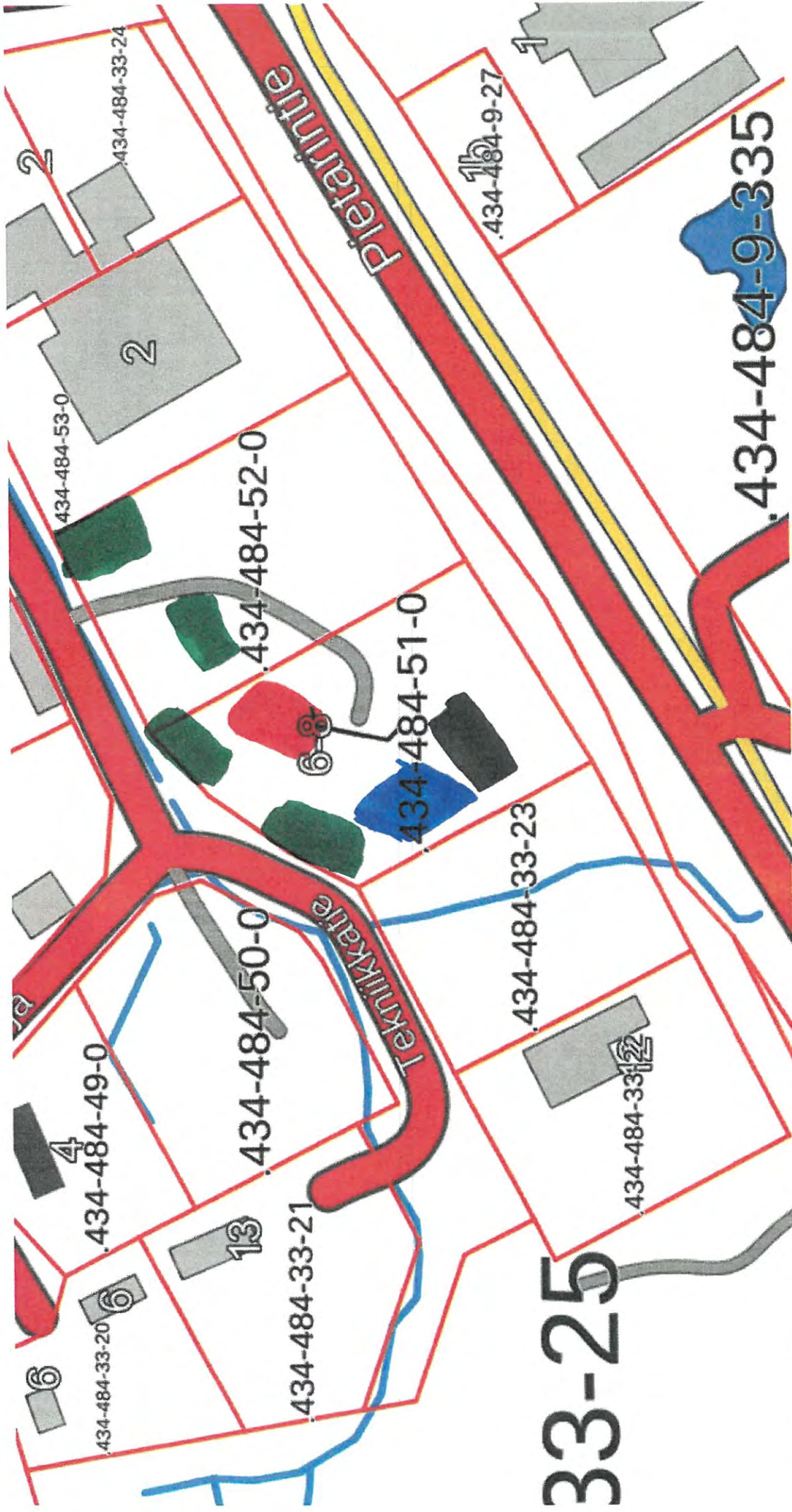


Käsitelty puu



Kannot





Tulostettu Maanmittauslaitoksen asiointipalvelusta

Tonttikartta suunnitelmat

Täytemaan sijoituspaikka



Taukotila

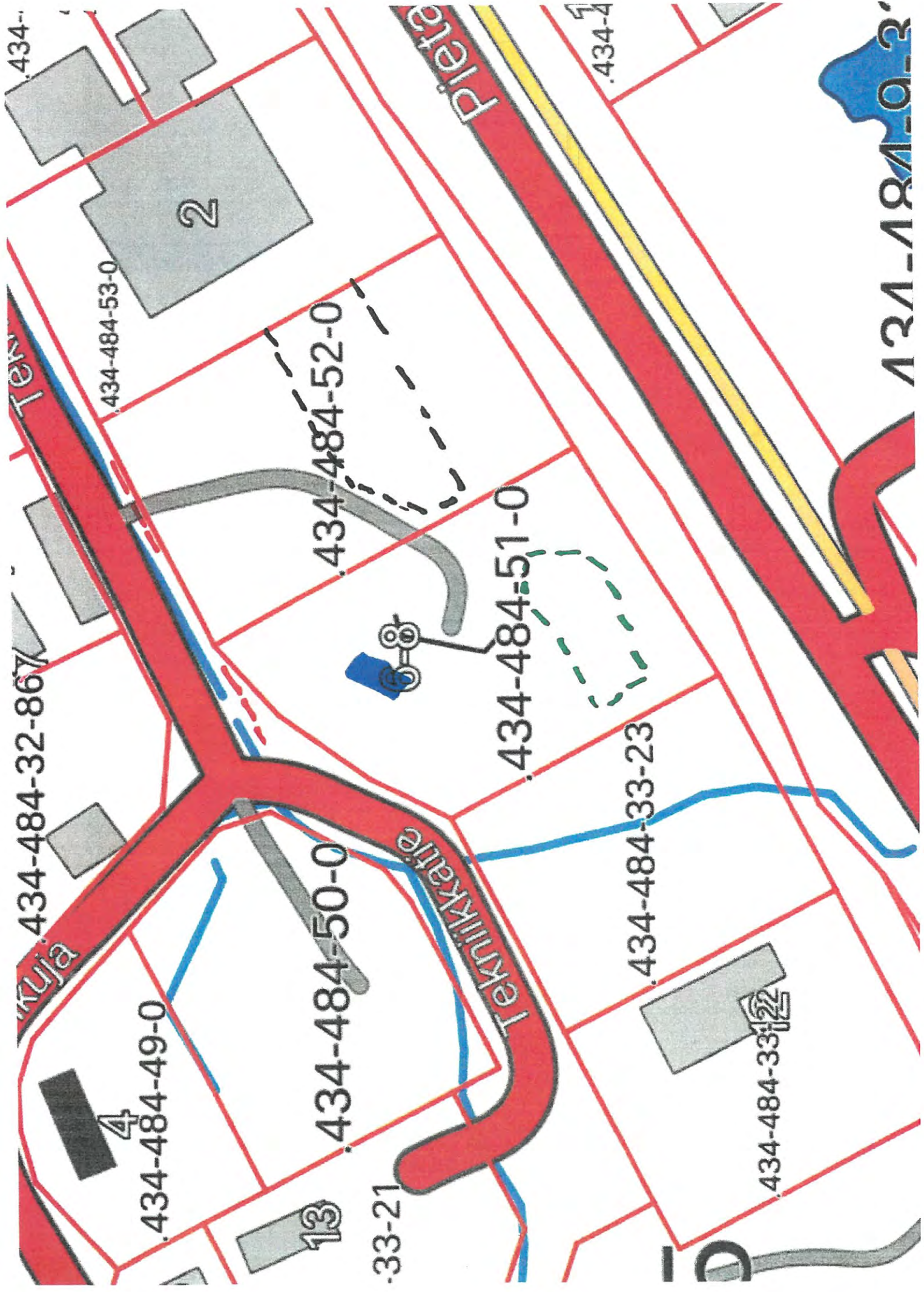


Portit



Asfaltti





434-

Ten

434-484-32-867

kuja

434-484-53-0

434-484-49-0

434-484-50-0

434-484-52-0

434-484-51-0

434-484-33-23

434-484-33-22

Teknikkatie

Pieta

434-

434-484-33

4

13

-33-21

22

