

Lovisa stads konstprogram för åren 2023-

Innehåll

Inledning.....	2
Värderingar och rötter	2
Mål.....	2
Den offentliga konstens historia i Lovisa.....	2
Planläggning och tillstånd	4
Planläggningen just nu	4
Karta över detaljplaneområden.....	4
Processen för tillfällig konst.....	6
Processen för bestående konst.....	7
Arbetsgruppen för konst samt sakkunnigarbete och val av konstnärer	8
Arbetsgruppen för konst	9
Sakkunnigarbete inom offentlig konst.....	10
Upphandling av konst samt val av konstnärer	10
Beställning av verk av en konstnär	10
Portföljansökan.....	10
Parallellt skissuppdrag	10
Tävling för inbjudna deltagare	11
Öppen konståvling.....	11
Beställningsprocessen	11
Exempelvis Drottningstranden	11
Skulpturen Lovisa droppar ska uppföras vid den öppna platsen på Drottningstranden	12
Om finansieringen av den offentliga konsten i Lovisa	13
Riihimäki	14
Kangasala	14
Vasa	15
Invånarnas delaktighet och hörande av invånarna i fråga om Lovisas konstprogram.....	16
Evenemangen och kulturlokalerna som mötesplats för konst	16
Kommuninvånarnas delaktighet i konstprogrammet	16
Slutsatser om konstpromenaderna	17
- Centrumområdet i Lovisa	17
Sammanfattning och konklusioner	21
Bedömning och uppföljning	22

Ordförråd och begrepp.....	23
Ansvarspersoner och instanser.....	23
Arbetsgruppen för konstprogrammet	23
Bilagor.....	25
Bilaga 1 Planerna för de närmaste åren i Lovisa	25
Bilaga 2 Investeringar	26
Bilaga 3 Lovisa stads principer för offentlig konst som placeras utomhus	26
Bilaga 4 Byarnas berättelse.....	29

Inledning

Lovisa är en pärla vid Finlands södra kust. En stad som är lätt att ta till sitt hjärta. Med hjälp av offentlig konst blir stadsbilden än mer mångfacetterad och trivsam. Syftet med Lovisa stads konstprogram är att stärka stadsbornas helhetsmässiga välbefinnande genom att integrera konsten i stadsbyggandet. Då konsten målmedvetet och systematiskt integreras i stadsbyggandet blir miljön mer levande samtidigt som trivseln och stadens dragningskraft ökar. Det ska finnas konst där människor i olika åldrar och olika livssituationer vistas, men också där man hoppas att människor ska trivas.

Med hjälp av konstprogrammet vill man garantera att alla får en möjlighet att uppleva kultur på många sätt samt göra konsten till en del av vardagen. Med hjälp av konstplanen skapas också förutsättningar för yrkesmässigt konstnärligt arbete och yrkesmässig konstnärlig verksamhet. Med konstprogrammet förtydligas ansökningsprocessen för konstverk inom stadens olika miljöer, för såväl konstaktörer som tjänstemän.

Värderingar och rötter

Planen för hur staden aktivt och systematiskt anskaffar konst är en förutsättning för att konsten ska kunna integreras i den offentliga miljön.

Stadens planer, stadens strategi och stadens värdegrund stöder konstprogrammet.¹ Strategin: ÖPPENHET OCH GEMENSAMT PÅVERKNINGSARBETE samt KREATIVITET, MOD OCH FLEXIBILITET styr beslutsfattandet och det strategiska arbetet. Lovisa stads kulturpolitiska program²: ”Vårt mål: Lovisa utvecklas som en kulturstad. Var och en erbjuder kulturupplevelser i livets alla skeden. Kultur är inte onödig lyx utan en naturlig del av människornas vardag. Kulturen är en framgångsfaktor som beaktas på alla nivåer av beslutsfattandet i staden. Centrala värderingar: tillgänglighet, jämlikhet, närhet.”

Mål

Målet med konstprogrammet är att väcka diskussion om konst och samtidigt utreda konstens betydelse för Lovisaborna. Samtidigt är målet med programmet att systematiskt integrera samtidskonsten i stadens offentliga byggnader och stadens livsmiljö.

HAR SAGTS ”I flera undersökningar har det konstaterats att konsten och kulturen har betydelse för människors helhetsmässiga välbefinnande och hälsa samt att konst och kultur också erbjuder möjlighet till delaktighet och gemenskap.” (Tule luo taide (Kom och skapa konst (översättning)), Undervisnings- och kulturministeriets publikationer 2019:9)

Den offentliga konstens historia i Lovisa

I dag består den offentliga konsten i Lovisa stad av i huvudsak olika minnesmonument. Med undantag av några få verk finns konstverken i parkområdena i centrum. Så vitt man vet var den första statyn i

¹ och

² (VFN 9.6.2021 § 73, 7.12.2021 § 43, NLIN 27.1.2022 § 7 och STST 21.2.2022 § 40)

Lovisa Walter Runebergs "Ilmarinen smidande månen" som år 1889 restes framför musikpaviljongen i badhusparken. Statyn tog skada och togs därför ner år 1907.

Under de senaste årtiondena har staden dock inte medvetet beställt offentlig konst till stadens konstsamlingar. De äldsta bevarade verken i det offentliga rummet hänför sig till den minneskultur som gäller inbördeskriget år 1918. Arkitekten Eva Kuhlefeldt-Ekelunds frihetsmonument på den norra sidan av torget och Hilding Ekelunds parkelement runt monumentet avtäcktes under stora festligheter 7.4.1928 då det hade gått tio år sedan tyskarnas landstigning i Lovisa.

Också monumentet över de vitas hjältegrav vid den gamla begravningsplatsen i Lovisa har skapats av Eva Kuhlefeldt-Ekelund. I Lovisa finns det sammanlagt ett par tiotal minnestavlor och minnesstenar över krigen samt ungefär tio andra slags minnesmärken. Största delen av dem kan inte klassificeras som konstverk men vissa av dem är reliefer som skapats av konstnärer.

Den första offentliga skulpturen som Lovisa anskaffade till stadsrummet var Jussi Mäntynens fontänstaty Kurkikaivo som avtäcktes år 1950. Verket placerades i den östra ändan av Esplanadparken i Lovisa och tillägnades de långvariga lärarna Artur Relander och Gigge Strandvik. Jussi Mäntynen, som också arbetade som konservator vid Helsingfors universitets zoologiska museum, är känd för sina realistiska djurskulpturer. För Lovisa skapade han dock en byst av Lovisas första borgmästare Jacob af Forselles. Skulptören Matti Haupt skapade år 1964 den byst av Jean Sibelius som bildar ett par med bysten av af Forselles. Verken finns i skvärerna vid ändan av Chiewitzgatan, i närheten av kyrkan.

BILD:
Lovisa
stads
museum c
Återgavs
av xxxx
Jussi
Mäntynen



I Lovisa centrum finns ett verk som inte är ett minnesmärke. Skulpturen "Anne", från år 1972, finns i Hortenskvären och föreställer en liten flicka. Skulpturen är en gåva från vänstaden Horten och kallas ofta för Hortenflickan, eller på norska "Hortenspiken", vilket syftar på en känd skulptur i Horten.

Utanför Lovisa centrum finns åtminstone två offentliga konstverk. I Pernå kyrkby reste församlingen år 1959 en skulptur av Mikael Agricola som är en kopia av det verk av Emil Wikström som försvann under kriget och som restes i Viborg år 1908. I bruksområdet i Strömfors ligger sedan år 2019 verket Kasvunpaikka som är ett gemensamt verk av Taidesepät ry. Verket består av trästolpar till vilka det har fogats delar gjorda av olika smeder. Den största av dem är Aleksander Sushnikovs skulptur Pohjantähti.

Planläggning och tillstånd

Planläggningen just nu

Att Lovisa är en gammal stad och en relativt nyligen sammanslagen kommun syns i stadsplaneringen. Flera av de omgivande byarna har egna detaljplaner och de äldsta planerna för stadskärnan är från 1745-46, då staden Lovisa grundades. Vid den tiden låg landsgränsen mot Ryssland alldeles intill Lovisa och man planerade bygga fästningar i staden, fästningar jämförbara med de som förverkligades i Fredrikshamn. Än idag finns det spår i omgivningen av dessa fästningsbyggen, bl.a. bastionerna Ungern och Rosen, samt dammen i Kapellparken.

Utöver bevarandet av fornlämningar och konstruktioner från Lovisas militära tider tryggar planläggningen även andra byggda kulturarv och landskapsbilder i byarna och staden.

Vid förnyelser av detaljplaner finns goda möjligheter till att bättre inkludera platser för konst i stadsplaneringen och konst i stadsbilden. I de nuvarande stadsplanerna finns angivna platser för traditionell konst, som statyer och fontäner, men ett allt mer varierande konstutbud kräver att man i stadsplanen bättre beaktar nutidskonsten. I de nuvarande stadsplanerna har man sällan tagit ställning till konst, vilket varken hindrar eller förespråkar konst. Ett undantag utgörs av olika objekt med skyddsbezeichnung till vilka konsten måste anpassas. Exempelvis ska Lovisa torg bevaras öppet och skyddade byggnaders fasader bevaras tidsenliga.

Nutidskonst har tidigare funnits längs gator, t.ex. i form av gatu- och väggmålningar samt i form av ljuskonst, och i parker, t.ex. i form av statyer och installationer. Den här typen av tillfällig konst har gett platserna mervärde och skapat intresse, diskussion och uppskattning. Konst i stadsbilden ökar också intresset för att röra sig till fots, vilket bidrar till en livligare miljö och även ökar kommersen vad gäller närliggande service.

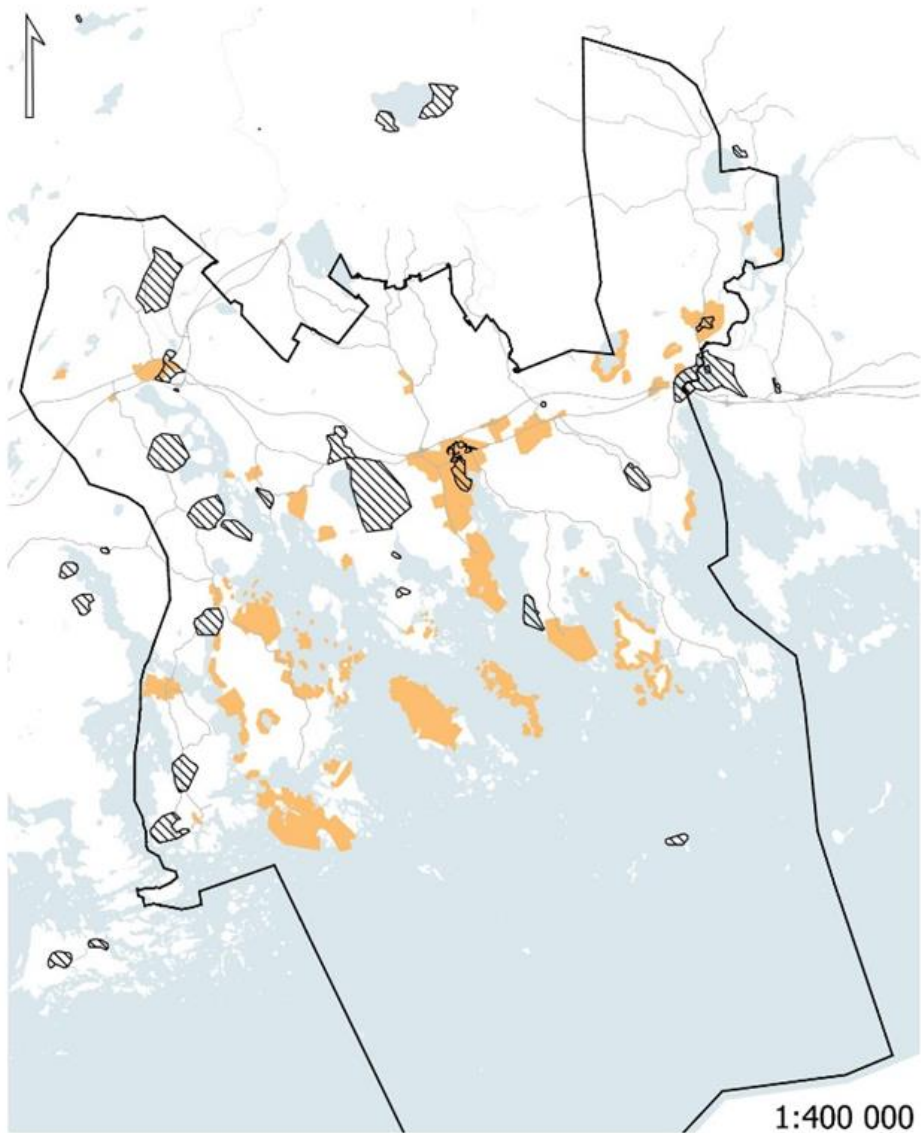
Offentlig konst får helst koncentreras till redan detaljplanlagda tätorter. På så vis är konsten mest tillgänglig för allmänheten och synligast i omgivningen. På detaljplanlagda områden är också naturvärdena sedan tidigare noggrannare utredda. Detta minimerar risken för att konsten inverkar negativt på den lokala floran och faunan. Exempelvis ljuskonst ska helst installeras på redan upplysta områden, såsom i stadskärnan och i byacentrum, för att inte störa nattaktiva djur.

Tillfällig performanskonst som inte stör trafiken eller lämnar spår kräver inte tillstånd, men i övriga fall är det säkrast att utreda huruvida det krävs tillstånd.

För att underlätta ansökningsprocessen har vi här samlat uppgifter om vem som ska tillfrågas beroende på vad för slags konst det är fråga om och var verket ska placeras. Vi redogör också för våra rekommendationer om hur man förbereder ansökan för en snabbare och smidigare ansökningsprocess.

Karta över detaljplaneområden

På kartan nedan är de detaljplanlagda områdena i Lovisa stad markerade med gula fält. De detaljplanlagda områdena innefattar såväl tätorter som områden med mycket fritidsboende. Konstprojekt önskas främst till tätorter men beroende på konstformens natur kan även andra platser som konstnären anser lämpliga för konstverket/ konstformen föreslås. I fråga om de områden på kartan som har markerats med snedstreck krävs utlåtande av Lovisa stads planläggningsarkitekt.

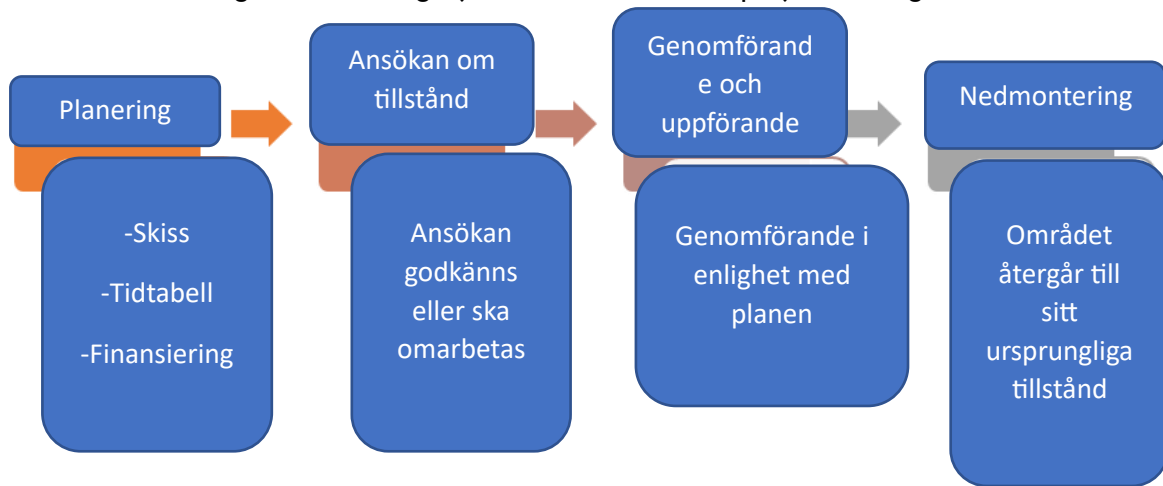


Selitykset, Teckenförklaring

- kuntaraja, komungräns
- asemakaavaalue, detaljplansområde
- ▨ RKY, valtakunnallisesti merkittävä rakennettu kulttuuriympäristö, RKY, byggd kulturmiljö av riksintresse
- isot tiet, huvudvägar
- vesi, vatten

Processen för tillfällig konst

Ansökan om tillstånd för tillfällig konst är lätt att fylla i och öppen för alla. Utgångspunkten för skapandet och utställandet av ett tillfälligt konstverk är att miljön återställs i ursprungligt skick enligt en överenskommen tidtabell efter den tid då konstverket är utställt löper ut. På basis av skissen och tidtabellen avgör den ansvariga tjänstemannen huruvida projektet kan genomföras.



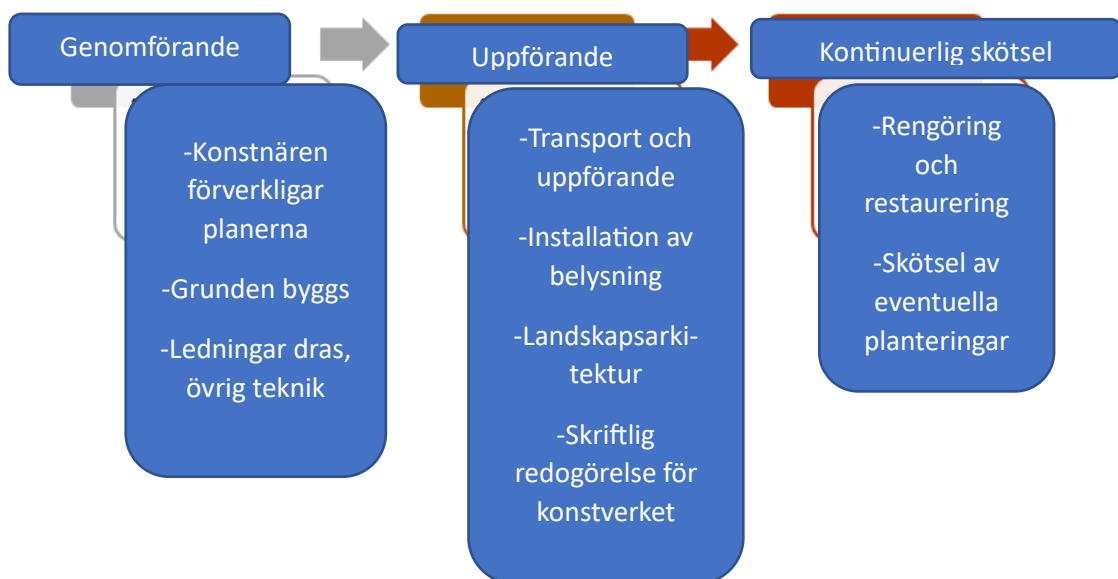
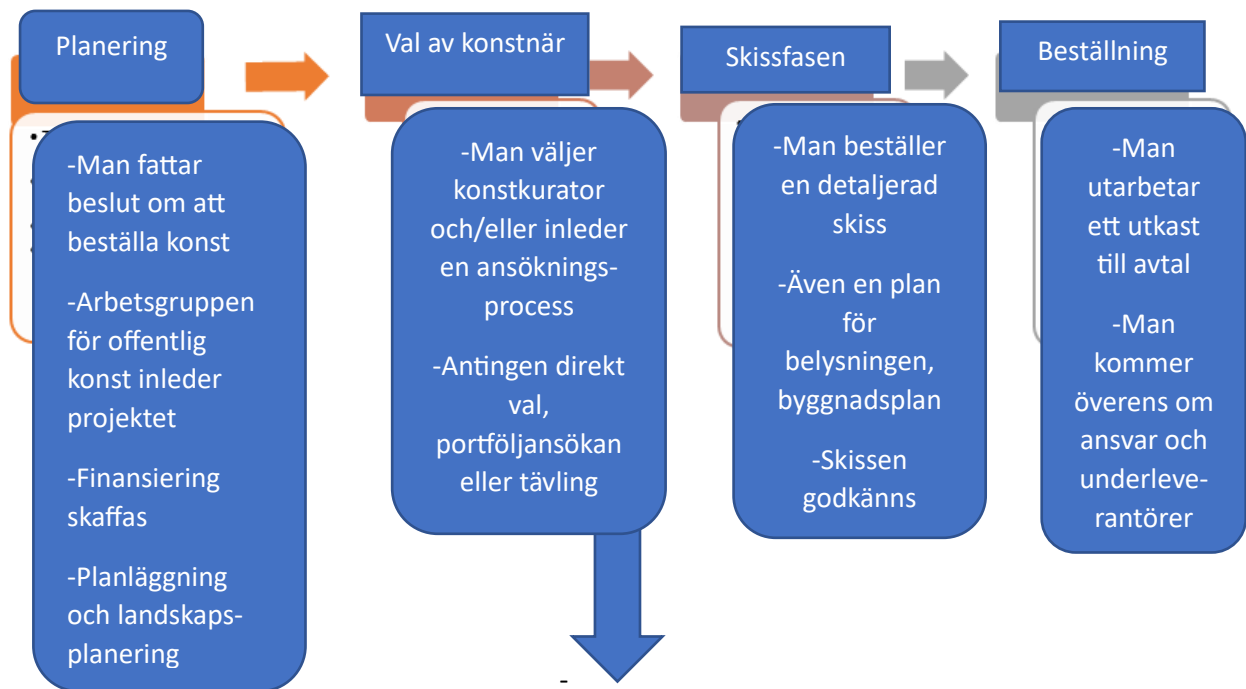
Vem kan man kontakta?

Verkets placering	Förfrågningar om tillstånd	Exempel
Park- och grönområden, rekreationsskogar och övriga naturområden*	Infrastrukturchefen	Kapellparken
Naturskyddsområde	Arbetarskyddschefen	
Vattenområden*	Markanvändningsingenjören	Lovisaviken
Gatuområden, torg, öppna platser och liknande	Infrastrukturchefen -ärenden som gäller trafikområden som inte förvaltas av Lovisa stad styrs till Närings-, trafik- och miljöcentralen i Nyland	Rondeller
Offentliga byggnader och stadens fastigheter*	Lokalservicechefen	Skolor och skolgårdar
Alla områden som är viktiga med tanke på stadsbilden samt RKY-områden	Planläggningsarkitekten ger utlåtanden om konstprojektens lämplighet för miljön och hänvisar till rätt tillståndsgivare	Centrumområdet i Lovisa, Strömfors bruk, området vid Pernå kyrka
Tilläggsanvisningar till tjänsteinnehavare: -För konstruktioner krävs åtgärdstillstånd av byggnadstillsynen -Vid behov arrendeavtal, styrs till markanvändningsingenjören -Om det uppstår miljöstörningar ska ärendet styras till miljövårdschefen -*Om det är fråga om ett RKY-område krävs utlåtande av planläggningsarkitekten (RKY - Kulturmiljöer av riksintresse)		

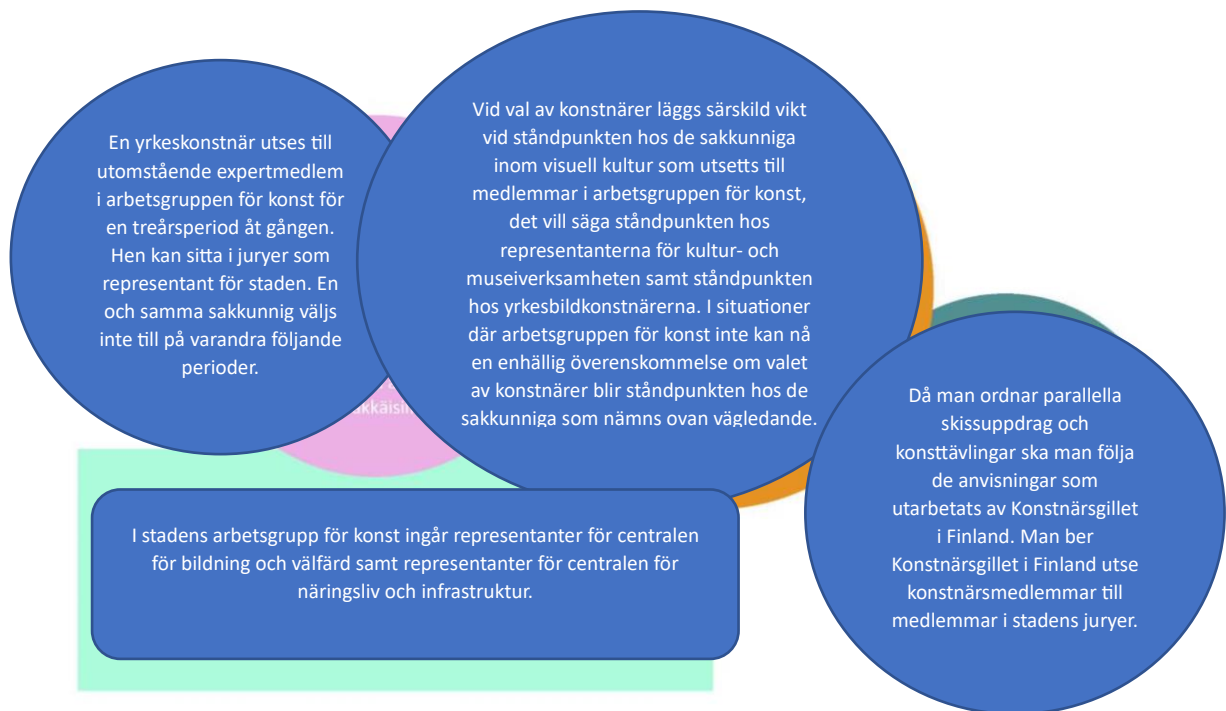
Processen för bestående konst

Bestående konst för det offentliga rummet beställs efter noggrant övervägande. De bestående konstverken skapas av yrkeskonstnärer och monteringen av verken planeras noga.

Den multiprofessionella arbetsgruppen för offentlig konst behandlar projekt som gäller offentlig konst. Museiintendenten är Lovisa stads kontaktperson.



Arbetsgruppen för konst samt sakkunnigarbete och val av konstnärer



Bildtext:

I Lovisa väljs konstnärer till konstprojekt enligt en modell som grundar sig på kamratvärdering. Till medlemmar i arbetsgruppen för konst utses utomstående sakkunniga med expertkunskap om offentlig konst. Med hjälp av de sakkunniga väljs konstnärerna.

I Lovisa stad bygger både genomförandet av offentlig konst och riktlinjerna för konstförvärv på samarbete över administrativa gränser, på sakkunnigarbete inom offentlig konst och på kamratvärdering som används inom bildkonstområdet. Då offentliga konstverk beställs av yrkeskonstnärer läggs särskild vikt vid konstnärlig kvalitet och konstnärlig mångfald. Vid val av konstnärer läggs särskild vikt vid ståndpunkten hos de sakkunniga inom visuell kultur som utsetts till medlemmar i arbetsgruppen för konst, det vill säga ståndpunkten hos

representanterna för kultur- och museiverksamheten samt ståndpunkten hos yrkesbildkonstnärerna. I situationer där arbetsgruppen för konst inte kan nå en enhällig överenskommelse om valet av konstnärer blir ståndpunkten hos de sakkunniga som nämns ovan vägledande. Avtal om förvärv av konstverk upprättas med hjälp av modellavtal som utarbetats av Konstnärsgillet i Finland. I avtalen följs bestämmelser om upphovsrätt inom den visuella branschen. Avtalens skrivs under i enlighet med stadens stadgor.

Vid genomförandet av konstprojekten kan staden samarbeta med museet med regionalt ansvar, Konstnärsgillet i Finland och professionella konstföreningar i Lovisa.

Arbetsgruppen för konst

År 2021 utsågs i Lovisa stad en sådan arbetsgrupp för konst som verkar över administrativa gränser. Arbetsgruppen ska främja genomförandet av offentlig konst som en del av stadens bygg- och renoveringsprojekt och kulturproduktion. I arbetsgruppen ingår representanter för centralen för bildning och välfärd samt representanter för centralen för näringsliv och infrastruktur. Arbetsgruppen består av museiintendenten, chefen för kultur- och fritidsväsendet, bibliotekschefen, infrastrukturchefen, stadsarkitekten, stadsträdgårdsmästaren och direktören för centralen för bildning och välfärd. I Lovisa stads principer för offentlig konst står att ungdomsfullmäktige, rådet för personer med funktionsnedsättning och äldrerådet och stadens andra organ kan utse sina representanter till arbetsgruppen. Det står också att arbetsgruppen vid behov kan sammankalla sakkunniga inom olika branscher samt höra kommuninvånarna och vid behov yrkesverkamma inom branschen då offentlig konst väljs.

På basis av ovanstående utses till medlem i arbetsgruppen i fortsättningen en yrkesbildkonstnär med expertkunskaper inom branschen för offentlig konst. Då en utomstående medlem utses kan staden samarbeta med Loviisa Contemporary ry, en förening för yrkesbildkonstnärer som är verksam på området, genom att be föreningens styrelse utse en representant till medlem i stadens arbetsgrupp.

Med beaktande av byggnadsprojektens tidslängd ska en utomstående sakkunnig som utsetts till medlem i arbetsgruppen för konst vara medlem i arbetsgruppen under en tillräckligt lång tid. En yrkesbildkonstnär som har tillräcklig erfarenhet av fältet för nutidskonst och av offentlig konst utses för en treårig period till sakkunnig inom stadens arbetsgrupp för konst. Personen som utsetts till uppgiften ska ha utbildning på kandidatnivå inom bildkonst och fem års erfarenhet av att vara verksam som yrkeskonstnär. Man bör vara medveten om att de flesta offentliga konstverk är tredimensionella och att det vid beslutsfattandet om förverkligandet, av verken uppstår frågor om såväl den konstnärliga kvaliteten som materialets hållbarhet, verkets struktur samt uppförandet och monteringen av verket. En yrkeskonstnär som har utsetts till medlem i arbetsgruppen för konst kan sitta i konståvlingsjuryer som representant för staden. En och samma sakkunnig kan inte väljas för på varandra följande perioder. Till utomstående sakkunniga betalas mötesarvode i enlighet med de mötesarvodena som fastställts av till exempel det nationellt verksamma Centret för konstfrämjande eller av stiftelsen Pro artibus.

Museiintendenten sammankallar arbetsgruppen och fungerar som sekreterare. Arbetsgruppen samlas en gång om året och vid behov oftare.

Sakkunnigarbete inom offentlig konst

Planering och koordinering av offentlig konst samt genomförandet av konstprojekt kräver specialkunskande. Det krävs bred branschspecifik kunskap till exempel då man placerar ut konstverk, identifierar konstformer och väljer konstnärer samt då det gäller avtalspraxis. Då staden har behov av att utarbeta områdesplaner i fråga om konst eller program som gäller konståvlingar eller då staden ska koordinera förverkligandet av konstverken ska kunskap skaffas i form av köpta tjänster eller genom att anställa en sakkunnig inom offentlig konst.

Upphandling av konst samt val av konstnärer

Vid förvärv av unika konstverk ska man följa praxis inom bildkonstbranschen. I egenskap av en paraplyorganisation inom den visuella branschen har Konstnärsgillet i Finland (STS) fastställt aktuella riktlinjer för genomförande av konstupphandling, konstnärsväl och konståvlingar. Vid förvärv av engångskonstverk behöver man inte genomföra upphandlingen enligt de för branschen dåligt lämpade bestämmelserna i upphandlingslagen.

”I Finland förvärvar man vanligen offentlig konst genom att använda ett av fem olika upphandlingsätt: öppen tävling, tävling för inbjudna deltagare, parallella beställningar av skisser, portföljansökan eller beställning av arbete av en konstnär. En beställning av arbete av en konstnär kan gälla antingen ett nytt verk eller ett redan existerande verk” (översättning från finska).

Källa: <https://www.artists.fi/fi/taiteilijalle/julkinen-taide>

Konstnärerna väljs till konstprojekten genom direktval och olika ansökningsförfaranden eller genom att ordna konståvlingar. De olika urvalsmetoder som förespråkas av Konstnärsgillet i Finland bidrar till att främja konstens kvalitet, mångfald samt diversitet bland konstnärerna och är väl lämpade i samband med olika byggprojekt och befintliga resurser. Vid långsiktigt genomförande av offentlig konst är det bra att variera upphandlingsmetoderna och använda de olika möjligheter som finns. När man söker efter en konstnär och vid konståvlingar kan man förutsätta att de sökande är medlemmar i förbund som lyder under STS.

Vilken urvalsmetod som ska användas vid valet av konstnär bestäms i fråga om varje byggprojekt i beredningsskedet genom att höra experter.

Beställning av verk av en konstnär

Arbetsgruppen för konst beställer konstverket direkt av den valda konstnären. Vid valet fästs särskild vikt vid de sakkunnigas synpunkter.

Portföljansökan

Vid portföljansökan utarbetas en annons i enlighet med de anvisningar som Konstnärsgillet i Finland gett. De bildkonstnärer som är intresserade av konstprojektet lämnar en portfölj som innehåller en presentation av konstnärernas kunskande och befintliga konstverk. Bland de portföljer som motsvarar ansökan väljer arbetsgruppen för konst konstnären eller konstnärerna till projektet. Vid valet fästs särskild vikt vid de sakkunnigas synpunkter. Som en utvidgning av portföljansökan kan man ge ett parallellt skissuppdrag.

Parallellt skissuppdrag

Vid ett parallellt skissuppdrag beställer man samtidigt en skiss av samma konstdesignobjekt av några yrkesbildkonstnärer. Arbetsgruppen för konst väljer de konstnärer som ska väljas för uppdraget. Särskild vikt fästs vid de sakkunnigas synpunkter. Man utarbetar ett program i fråga om det parallella skissuppdraget. Med den konstnär som deltar i uppdraget ingår man ett

beställningsavtal, man ordnar en gemensam diskussion mellan beställaren och de konstnärer som deltar i uppgiften samt betalar skissarvodena. Förslagen till verk bedöms av juryn. Som upphandlingsmetod möjliggör ett parallellt skissuppdrag en dialog mellan beställaren och konstnären.

Tävling för inbjudna deltagare

Staden följer de tävlingsregler som angetts av Konstnärsgillet i Finland (STS). Man utarbetar ett program för tävlingen för inbjudna deltagare, utser en tävlingsjury och lägger fram programmet för godkännande av styrelsen i Konstnärsgillet i Finland som också utser en representant, en konstnärsmedlem, att delta i tävlingen. Staden ber de yrkeskonstnärer som valts av arbetsgruppen för konst att delta i tävlingen. En tävling för inbjudna deltagare är anonym. Till alla de konstnärer eller konstnärsgupper som lämnat ett bidrag betalas ett arvode. Bland de prisbelönda förslagen väljer staden det konstverk som ska förverkligas och ingår ett beställningsavtal med den valda konstnären.

Syftet med tävlingen är att främja konstnärlig kvalitet och öka konstens synlighet. En tävling för inbjudna deltagare ger en jämförelse mellan flera perspektiv på det konstverk som ska förverkligas. En tävling för inbjudna gäster innebär också att önskade konstnärer deltar.

Öppen konstartävling

Vid en öppen konstartävling följer staden de tävlingsregler som angetts av Konstnärsgillet i Finland (STS). Man utarbetar ett tävlingsprogram, fastställer ett tävlingsarvode, utser en tävlingsjury och lägger fram programmet för godkännande av styrelsen i Konstnärsgillet i Finland. STS utser två konstnärsmedlemmar att delta i tävlingen. Staden offentliggör tävlingsprogrammet och ber yrkeskonstnärer delta i den öppna tävlingen. En öppen konstartävling är anonym. De förslag som är i enlighet med tävlingsprogrammet bedöms av juryn och rangordnas enligt konstnärlig kvalitet. Man ordnar en prisutdelningsceremoni. Alla tävlingsbidrag ställs ut på en utställning. Bland de prisbelönda förslagen väljer staden det konstverk som ska förverkligas och ingår ett beställningsavtal med den valda konstnären. En öppen konstartävling för med sig bred synlighet för konstprojektet och för staden.

Syftet med en konstartävling är att komma över ett brett utbud av konstnärliga föreställningar som tidigare inte har förverkligats samt konstnärligt högkvalitativa och överraskande förslag till konstverk. I och med tävlingen får de valda konstverken och byggnadsobjekten uppskattning.

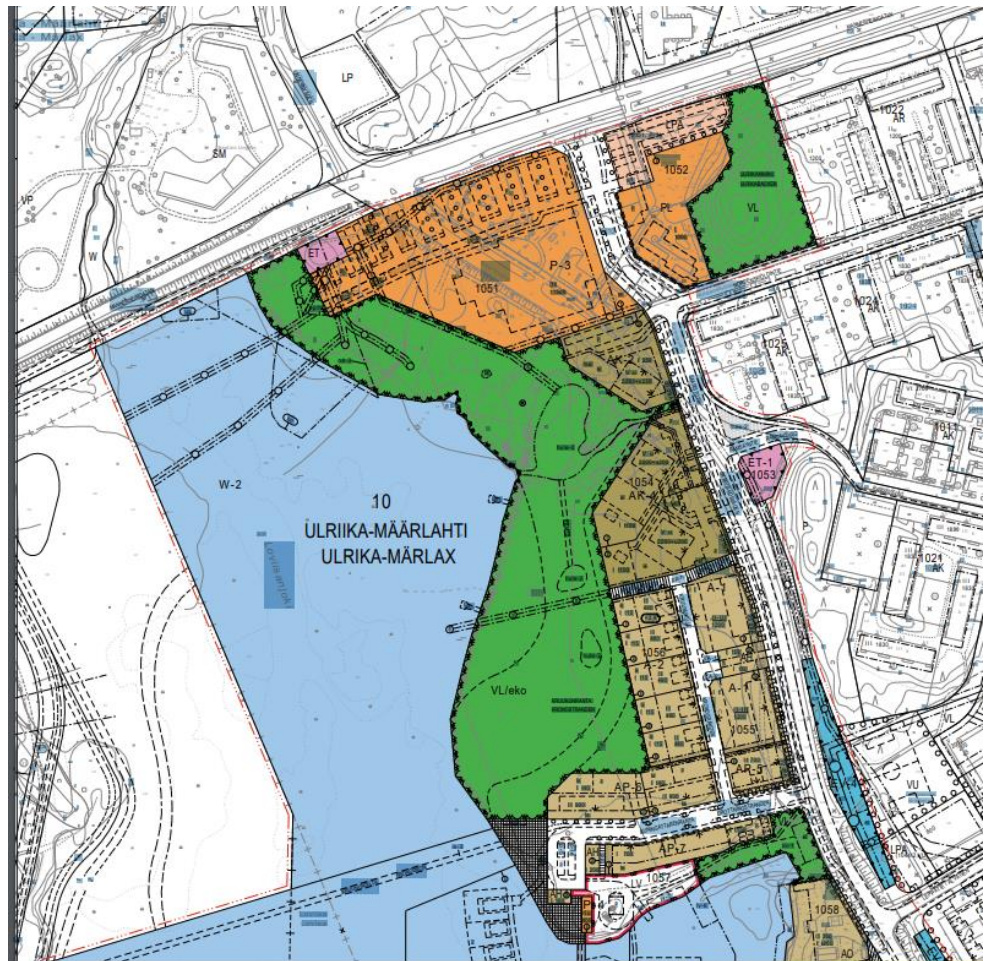
Beställningsprocessen

Exempelvis Drottningstranden

Drottningstranden i Lovisa är ett helt nytt bostadsområde som blir klart till Bostadsmässan 2023. Området ligger mittemot Gammelstaden i Lovisa, på andra sidan Lovisaviken.

På central plats i Drottningstranden ligger en öppen plats vid vilken också en restaurang/kaféomt har planlagts. Dessutom planeras en gästbåtshamn vid den öppna platsen. Den spångrutt som startar vid ändan av den öppna platsen leder från ändan av torget vid Drottningstranden över vassruggsområdet, som är rikt på organismer, och tillbaka till leden för lätt trafik. Platsen håller på att bli områdets själ och hjärta och en plats där människor samlas.

Den allmänna belysningen har planerats för hela det nya området. Belysningen har planerats så att den tar hänsyn till den övriga omgivningen, belysningen bländar inte fotgängare och skymmer inte utsikten för kunder som sitter i kaféet. Belysningen lämnar också utrymme för konstverk.



Skulpturen Lovisa droppar ska uppföras vid den öppna platsen på Drottningstranden

Centret för konstbefrämjande, "Taika", har beviljat staden ett bidrag på 40 000 € för att uppföra ett konstverk vid torget på Drottningstranden. Stadens

egen finansieringsandel i konstverket är 40 000 €. Processen med att förverkliga detta konstverk slutförs i juni 2023. Frei Zimmer har kuraterat valet av konstnär. En sakkunniggrupp bestående av skulptör Denise Ziegler, utsedd av Finlands konstnärsförening, konstnär Pia Siren, konstnär Jukka Vikberg, arkitekt Perttu Huhtiniemi, intendent Ulrika Rosendahl och projektchef Nina Okkonen valde konstnär Tapio Haapala till att planera en skulptur till torget.

Det är ett verk i hjärtat av torget.



Om finansieringen av den offentliga konsten i Lovisa

Marjukka Korhonen

Det vanligaste sättet att genomföra offentlig konst utgörs i Finland av kommunens beslut att förbinda sig till procentprincipen. Det betyder att organisationen lägger ungefär en procent av byggnadsprojektets finansiering på konst. Procentprincipen fick sin början som en modell för finansiering av konst i början av 1920-talets Europa. I Finland togs modellen i bruk först på 1960-talet på grund av kriget. Den nationella rekommendationen tillämpas numera av 79 kommuner, det vill säga av 28 procent av kommunerna i Finland (1), och den procentandel som används till konst varierar kommunvis mellan 0,5–2 procent. Man kan förbinda sig till procentprincipen i fråga om allt byggande eller från fall till fall då det gäller större byggprojekt, till exempel skolor och daghem. Källa: (1) Årsrapporten om offentlig konst 2023, Centret för konstfrämjande

Statens konstverkskommission ansvarar för förverkligandet av offentlig konst i statens verksamhet. Inom ramen för sina årliga anslag förvärvar kommissionen offentlig konst för statens fastigheter och för fastigheter som staten använder.

Utöver de ovan nämnda modellerna har man i kommunerna i Finland under de senaste 15 åren skapat sådana modeller för finansiering av offentlig konst som motsvarar städernas budget och förändringarna inom byggbranschen. I Fiskehamnen i Helsingfors tog man på 2010-talet i bruk en sådan modell för finansiering av offentlig konst som baserar sig på ett pris per kvadratmeter våningsyta (kem²). I Fiskehamnen fastställdes en avgift på 10€/kem². Modellen används bland annat i Västra åstranden i Borgå, 20€/kem², Stationsstranden Asemanranta i Tavastehus, 8€/kem², och i Ådal i Sibbo, 4€/kem². Avgiften tas ut hos byggaren i samband med försäljningen av byggrätten genom att till priset per

kvadratmeter våningsyta lägga till en avgift för genomförandet av offentlig konst. Betalningen och användningen av dessa medel gäller oftast inte ett och samma år. Sådana kem2-medel som anslagits för offentlig konst öronmärks i stadens budget av denna orsak för att användas under det år då projektet för offentlig konst är verksamt. Man bör notera att det kan vara fråga om en tidsspann på några år.

I stadens försäljnings- och överlåtelseavtal läggs till en skyldighet att förverkliga offentlig konst. Bestämmelserna i avtalsvillkoren för överlåtelse och försäljning av en tomt utarbetas av stadsgeodeten. I samband med tillståndsansökningarna ger arbetsgruppen för konst ett utlåtande om planeringen av den offentliga konsten för dessa objekt, om den konstnärliga kvaliteten och om lämpligheten med tanke på stadsbilden.

Man kan ansöka om anslag för förverkligande av offentlig konst hos olika instanser. Till exempel Taiko beviljar årligen specialanslag för olika konstprojekt i enlighet med procentprincipen. Ett offentligt konstprojekt kan också utvecklas som en del av ett Leader-projekt.

Vid utarbetandet av konstprogrammet intervjuades de personer inom Kangasala, Riihimäki och Vasa som är ansvariga för den offentliga konsten. De ombads lämna information om de modeller för finansiering av offentlig konst som används i städerna. I dessa städer består finansieringen av offentlig konst av flera olika finansieringskällor.

Riihimäki

I Riihimäki förverkligas offentlig konst i huvudsak med stadens investeringsanslag. Då det gäller kultur förverkligas konst delvis också med anslag för driftsekonomi och med arvsmedel. I Riihimäki har man också tidvis kunnat använda privat finansiering som har erbjudits av företagssamarbetsparter. För att utveckla den offentliga konsten och för tävlingar har man dessutom fått övrig offentlig finansiering, såsom Undervisnings- och kulturministeriets projektanslag och Taikos specialunderstöd för konstprojekt i enlighet med procentprincipen. Riihimäkis årsbudget för offentlig konst består av många olika delar och varierar från år till år.

- a) Av stadens egna bygginvesteringar, det vill säga den totala kostnaden per objekt för nybyggnads-, ombyggnads- och renoveringsprojekt i fråga om stadens byggnadsbestånd, anvisas cirka 1 procent för förverkligandet av offentlig konst.
- b) Cirka 1 procent av arbetsprogrammet för byggande och reparation av stadens gatu- och parkområden, det vill säga programmet för kommunaltekniska investeringar, anvisas årligen för genomförandet av offentlig konst som huvudsakligen koncentreras till en utvald infrastrukturplats.
- c) Av vinsterna av försäljning av sådana stadsägda tomter som är ämnade för boende anvisas 1,5 procent för genomförande av konst.
- d) Av de arvsmedel som stadens evenemangs- och kulturtjänster har till sitt förfogande kan man vid behov och på vissa villkor avsätta medel för förverkligande av offentlig konst.
- e) För stadens kulturbidrag anvisas ett anslag på ungefär 2 000 euro för att stöda husbolagens projekt för offentlig konst.
- f) Offentlig konst kan också förverkligas i samarbete med en privat finansiär, till exempel ett affärsverk. Summorna varierar.
- g) Offentlig konst kan förverkligas också med annan offentlig finansiering, till exempel med projektfinansiering och specialbidrag.

Kangasala

Enligt Kangasalas miljö- och konstprogram Lumoava Kangasala – ympäristö- ja taideohjelma (har utarbetats 2019) tar staden i bruk tre redskap för att förbättra kvaliteten på den offentliga konsten och miljön: procentprincipen, förtrollningskostnad och självständiga projekt. Enligt programmet används 0,5–1,5 procent av finansieringen av betydande infrastruktur- och husbyggnadsprojekt (nybyggen och renovering) till att förbättra kvaliteten på den offentliga konsten och miljön. Enligt programmet är förtrollningskostnaden 2 procent av priset för byggrätten på tomten (avtal om överlåtelse av tomt). Av detta används 95 procent på det område där avgifterna har tagits ut och 5 procent till att genomföra självständiga projekt. Av de självständiga projekten utgörs 70 procent av varaktig konst och grönområden, 15 procent av tillfällig konst och 15 procent av evenemang i det offentliga rummet. De investeras i annat än investeringar och områdesbyggande. Staden reserverar i sin budget en summa som är i enlighet med åtgärdsplanen för att förverkliga självständiga projekt inom ramen för kultur- och fritidstjänsternas driftsekonomi.

Källa: https://www.kangasala.fi/wp-content/uploads/2020/11/Lumoava_Kangasala_2020.pdf

Vasa

Vasa I Vasa bygger den offentliga konsten på olika metoder. Planeringen av den offentliga konsten hänförs ofta till områdesplaneringen, men i till exempel Travdalen planerades förverkligandet av konsten som en del av ett projekt för områdesplanering. Den offentliga konsten föregås ofta av olika initiativ och i initiativen ingår olika finansieringsmodeller. Kommunaltekniken deltar ofta i konstupphandling som gäller det offentliga rummet, till exempel till den del det gäller byggande av fundament. Ibland är deltagandet mer omfattande. Sådan konstupphandling som utgör en del av planeringen av det offentliga rummet styrs vanligtvis av en arbetsgrupp som består av Österbottens museum samt planläggningen och kommunaltekniken. En allt viktigare roll spelas också av kulturväsendet i Vasa stad som nu har huvudansvaret för utvecklingen av konstprogramarbetet. Oliver Schulte-Tigges, planläggningsarkitekt, Vasa stad. I Vasa stad används procentprincipen i enskilda fall som modell för finansiering av offentlig konst. I Travdalen används ett pris per kvadratmeter våningsyta/kem² och då det gäller små objekt används självfinansiering inom driftsekonomi samt extern finansiering som beviljas av stiftelser. För att säkerställa att offentlig konst genomförs som en del av olika byggprojekt ska man på ett mångsidigt sätt utnyttja finansieringspraxis och förpliktelser. Det rekommenderas att man då man beslutar om genomförandet av offentlig konst tar i bruk mångsidiga modeller och förpliktelser för att finansiera stadens konstprojekt. Dessa modeller, såsom procentprincipen, priset per kvadratmeter våningsyta, procentandelar av investeringar, villkor för försäljning och överlåtelse av tomter, företagssamarbete och olika ansökningar om finansiering kan tillämpas på ett mångsidigt sätt. Också sakkunnigarbetet för den offentliga konsten bör man överväga att finansiera inom ramen för genomförandet av offentlig konst.

Modellerna för finansiering av offentlig konst är:

- procentprincipen
- procentandel av investeringar
- andel av driftsekonomi
- pris per kvadratmeter våningsyta/kem²
- förpliktelser som ingår i villkoren för försäljning och överlåtelse av tomter
- procentandel av priset för byggrätten på tomterna
- andel av vinsten av tomtförsäljning
- företagssamarbete

- stöd, specialbidrag och projektfinsiering.

För att säkerställa att offentlig konst genomförs inom ramen för olika byggprojekt är det bra att på ett mångsidigt sätt utnyttja finansieringsmetoder och förpliktelser. Det rekommenderas att man då man beslutar om genomförandet av offentlig konst tar i bruk mångsidiga modeller och förpliktelser för att finansiera stadens konstprojekt. Dessa modeller, såsom procentprincipen, priset per kvadratmeter våningsyta, procentandelar av investeringar, villkor för försäljning och överlåtelse av tomter, företagssamarbete och olika ansökningar om finansiering kan tillämpas på ett mångsidigt sätt. Också sakkunnigarbetet för den offentliga konsten bör man överväga att finansiera inom ramen för genomförandet av offentlig konst.

Invånarnas delaktighet och hörande av invånarna i fråga om Lovisas konstprogram

Evenemangen och kulturlokalerna som mötesplats för konst

Kultur- och konstlivet som helhet bör beaktas som en del av konstprogrammet och den offentliga konsten. Mångsidiga evenemang är en viktig del av kulturlivet i Lovisa. Inom ramen för konstprogrammet kartläggs också vilka lokaler som är lämpade för evenemang och verksamhet samt tas fram projektutvecklingsutrymmen för att stöda konstverksamheten byavis och områdesvis.

Det ska vara flexibelt att ordna såväl små som stora evenemang, såsom konserter, arbetsverkstäder och marknader. Trots att den egentliga konsertsalen erbjuder goda förutsättningar för scenkonst kan man inom ramen för annan regional utveckling flexibelt tillgodose de krav som olika evenemang ställer. I fråga om de objekt som utvecklas ska man ta i beaktande de krav som en eventuell evenemangsverksamhet ställer. Att ta dessa krav i beaktande betyder i sin enklaste form att man till exempel ser till att det finns tillgång till elektricitet. Elektricitet möjliggör många olika typer av verksamhet, allt från små konserter till gatukök. Till exempel då det gäller samhällskonstverk som genomförs vid olika evenemang eller arbetsverkstäder bör man i fråga om själva konsten och i fråga om verksamheten för barn och skolungdomar hitta en egen plats inom kommunens rika kulturverksamhetsfält. En samlingsram för mångsidig verksamhet kan också utgöras av en plats där man kan ställa ut verk. En sådan plats kan till exempel vara utställningsvitriner i biblioteken eller en betongvägg som ungdomarna får måla fritt på.

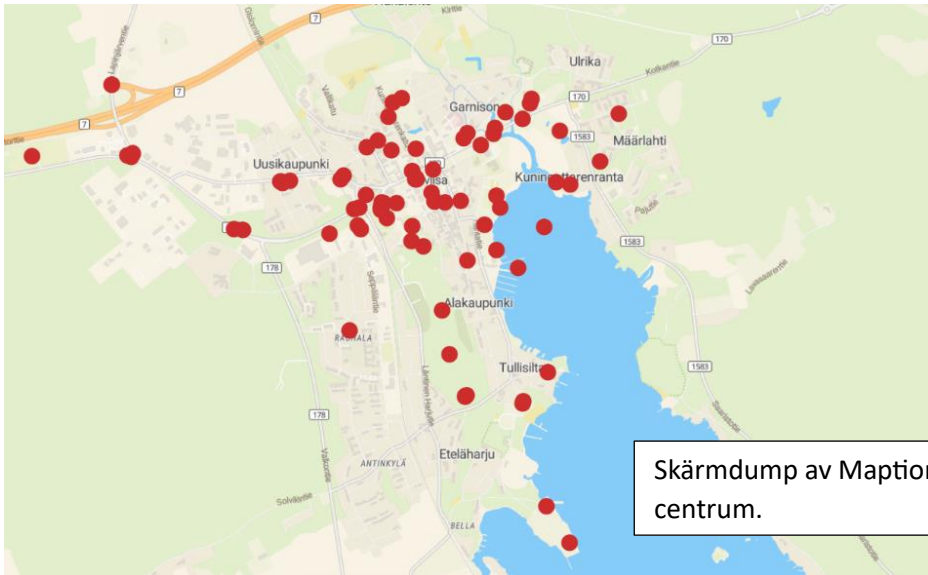
1. Kulturlokaler; lokaler för självständiga föreställningar
2. Tomma lokaler ska användas för nyttobruk, för konstnärer och för forskare

-> Förmånliga lokaler förbättrar kommunikationen mellan olika branscher och möjliggör verksamhet av gemenskapskaraktär.

Kommuninvånarnas delaktighet i konstprogrammet

För att också kommuninvånarna ska kunna vara delaktiga i konstprogrammet, det vill säga för att "delaktighetsuppgifter" ska kunna genomföras på ett öppet och demokratiskt sätt ur invånarnas synvinkel, måste det finnas tillräckligt med sätt att vara delaktig på och tillräckligt många hörandetillfällen. Och invånarna ska göras delaktiga, oberoende av boplat och åldersgrupp.

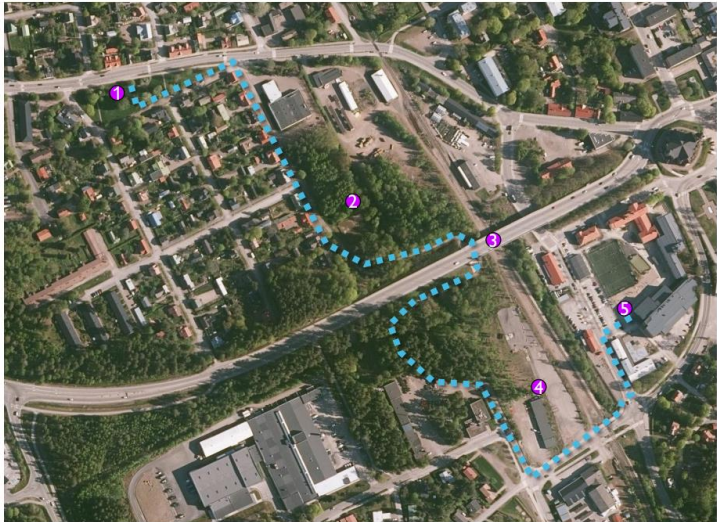
1. Öppna konstpromenader samt publikdiskussioner som branschöverskridande expertsamarbete



Skärmdump av Maptionnaire-programmet. Lovisa centrum.

Då man planerade konstpromenader i centrumområdet nummerade man och antecknade man varje önskemål eller idé i fråga om områdena. Också övriga kommentarer antecknades. På basis av dessa planerades två kvällar under vilka en öppen konstpromenad genomfördes. Därefter hölls ett diskussionstillfälle.

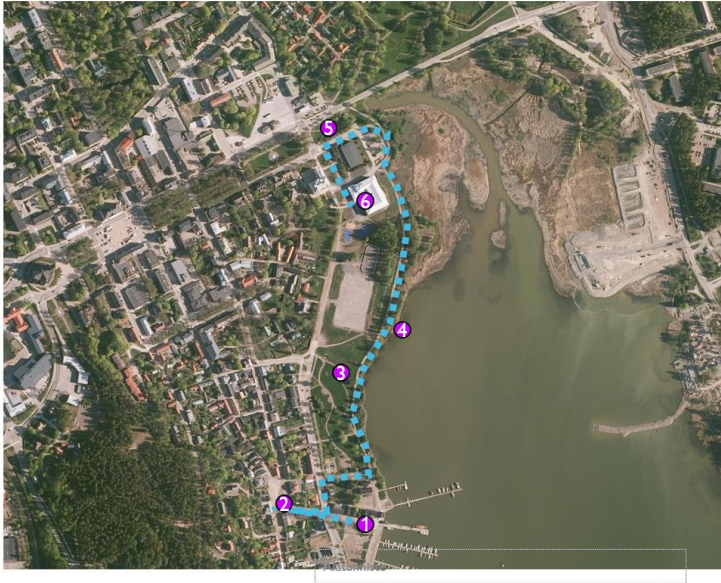
Den första promenaden genomfördes 15.5.2023 kl. 16.30–18.30



- Konstpromenad
- 15.5.2023 RUTT
- Start kl. 16.30
- Samlingsplats Borgågatans skvär, Skvärgatan 3
- 1. Borgågatans skvär/Nystadsparken
- 2. Skogen vid Artillerigatan (delvis privat tomt)
- 3. Helsingforsvägens bro/Stationsparken
- 4. Centrumdaghemmet 2025/området vid bangården
- 5. Harjunrinteen koulu

De objekt som inte låg längs den egentliga rutten behandlades vid de övriga uppehållsplatserna eller framme i skolan. Flera genomförbara objekt hade önskats för Harjunrinteen koulu så framför skolan fanns också en viktig uppehållsplats.

Den andra konstpromenaden med tillhörande diskussion genomfördes en vecka senare 22.5.2023 kl. 16.30-18.30



Konstpromenad
22.5.2023

Start kl. 16.30

Samlingsplats
Skeppsbron

1.Skeppsbron

2.Salttorget

3.Strandparken

4.Drottningstranden
(sedd från stranden mitt
emot)

5.Idrottshallen/Olssons-
parken

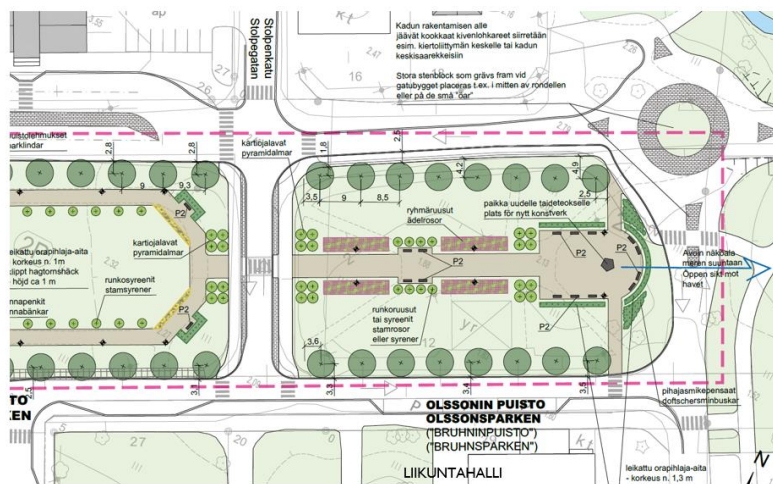
6.Lovisavikens skola



Som under tidigare promenader behandlades de objekt som inte låg längs ruten antingen under promenaden eller under diskussionstillfällen i skolans lokaler. Såväl Strandparken som Olssonsparken är centrala fritidsplatser och helhetsplaneringen av dem är under arbete. Synpunkten på konst passar alltså bra in i de mer omfattande renoverings- och ombyggnadsplanerna. Också tidigare gjorda eller beställda planer för parkerna väckte positiv diskussion. Nedan exempel på ritningar av Strandparken och Olssonsparken av vilka framgår att också i planeringsskedet har konsten och trivselfaktorerna beaktats som en del av helheten.



Strandparken Generalplan 2008



De som deltog i konstpromenaderna 15.5 och 22.5.2023 ansåg att det är viktigt att konstverk placeras i daghem och skolor. Störst intresse och mest diskussion väckte under bägge promenaderna dock de utomhusområden som är öppna för alla och där konst placeras, såsom parker och torg. Dessa områden inverkar på stadsbilden och är tillgängliga dygnet runt och året runt. De är inte tillgängliga endast för en begränsad målgrupp. Under promenaderna och diskussionerna väcktes också tanken om hur staden ser ut från olika håll. Också konstverkens storlek väckte diskussion – ett enskilt litet verk sticker nödvändigtvis inte ut i landskapet på önskat sätt medan ett stort konstverk å sin sida inte bara måste passa in i den omgivande miljön utan samtidigt också sticka ut på ett bra sätt.

Invånarna önskade varken statyer eller minnesmärken. För invånarna representerar konsten snarare element som ökar trivselsn och utvecklar stadsrummet.

En viktig målsättning med konstprogrammet är att upprätthålla den gemensamma diskussionen om utvecklingen av områdena också ur konstens synvinkel – till exempel planering av parker som helhet med beaktande av motion, konst, organismer och övriga faktorer. Under promenaderna – både i och med planeringen och diskussionerna – blev det mycket tydligt att frågorna hittills har planerats vid olika bord en liten bit i taget, utan ett gemensamt mål. Genom att koppla samman den offentliga konsten och alla dess möjligheter med alla bygg- och renoveringsprojekt kan man samtidigt göra invånarnas önskemål hörda och i mån av möjlighet förverkliga önskemålen – att beakta dem i efterhand är mångdubbelt svårare och dyrare. Som exempel på detta kan nämnas de önskemål som uttrycktes under promenaden och som gällde området och bron vid Helsingforsvägen samt hur dessa önskemål kan fogas samman med också större planer då vägen blir föremål för en större renovering. Renoveringens omfattning inverkar på hurdan helheten blir och på vilket sätt det nu lönar sig att börja planera helheten med tanke på det nya daghemmet som färdigställs år 2024 (?) och med tanke på dem som använder sig av daghemmets tjänster – det lönar sig att öka säkerheten på gångvägarna till den del det gäller belysningen, att höja trivselsn med hjälp av gatukonst och så vidare.

Under promenaderna fördes många bra diskussioner om konsten och stadsbilden. Bland annat Kurjenpuisto fick beröm för sin skönhet och sina planteringar. Man önskade uttryckligen att det ska finnas tillräckliga medel i planteringsbudgeten – med hjälp av planteringar kan man framhäva de olika årstiderna och sålunda öka objektens attraktivitet året runt.

Man önskade att det ska finnas bänkar och planteringar i närheten av konstverken. Man ansåg att dessa ökar livfullheten i staden. Man önskade också att olika åldersgrupper ska beaktas på de gemensamma områdena. Man tyckte det skulle vara intressant att föra samman verksamheter som är ämnade för olika åldersgrupper.

De områden och idéer som väckte intresse kräver mångprofessionell planering och utveckling. Det är gott att spendera tid där det finns konst då grönområdet, rutternas, belysningen, miljöstrukturer samt den offentliga konsten genomförs inom ramen för en gemensam planering som beaktar de olika delområdena. Promenadernas effektivitet förstärktes av en mångsidig helhet som kombinerar både offentlig konst och områdesplanering. Man bör fortsätta ordna mångprofessionella publik tillfällen under hösten.

2. Om delaktighet i fråga om offentliga och halvoffentliga lokaler

De som arbetar i lokalerna och de som uträttar ärenden där ska göras delaktiga vad gäller lokalerna. Exempelvis det nya daghemmet: projekt för ökad delaktighet som genomförs tillsammans med barn och som gäller konst – hur man beaktar barnens önskemål inom ramen för det nya byggprojektet, genom ett professionellt lett samhällskonstprojekt/projekt av gemenskapskaraktär. Mer information om tidtabellen finns i Bilaga I.

- Tidtabellen för byggandet av det nya daghemmet, man ser till att det finns en konstbudget samt gör såväl barnen som daghemmets personal delaktiga genom att låta dem komma med idéer samt välja konsten till daghemmet.
- Bibliotekets tidtabell – bibliotekets besökare och personal görs delaktiga.
- Idrottshallens tidtabell – hallbesökarna görs delaktiga redan i planeringskedet (barnens synvinkel, ungdomarnas synvinkel, de vuxnas synvinkel – färger, akustik, ingång, belysning...).
- Det utarbetas en plan i fråga om de övriga offentliga lokalerna – eller görs upp en plan för när den kommer att utarbetas/preciseras. Nybyggnader + redan existerande byggnader där man önskar flera konstverk (ungdomslokaler, skolor, det nya biblioteket, den nya välfärdshallen).

3. Möjlighet att kommentera konstprogrammet

I enlighet med nuvarande praxis i fråga om demokratin i kommunen ska de yrkeskonstnärer som bor på området samt invånarna erbjudas möjlighet att kommentera konstprogrammet innan det fattas beslut om programmet.

Sammanfattning och konklusioner

En kommun så rik på historia har inte bara ett viktigt kulturarv att förvalta utan också ett viktigt uppdrag: att genom nya kultursatsningar låta dagens kultur sätta sin prägel på miljön. Ny kultur är ett uttryck för dagens värld och något som kommande generationer kan njuta av och förundra sig över.

I. Förutom den tidigare nämnda procentprincipen rekommenderar arbetsgruppen att Lovisa också använder sig av följande möjligheter för att finansiera offentlig konst:

- a) I stadens budget reserveras årligen också ett anslag för offentlig konst. Den arbetsgrupp som nämns i Lovisa stads principer för offentlig konst beslutar hur pengarna används.
- b) Staden fattar ett principbeslut om att en viss del av varje offentligt byggprojekt reserveras för offentlig konst.
- c) I samband med tomtöverlåtelse eller vid planläggningen ålägger staden byggnadsentreprenören att reservera pengar för offentlig konst. Det kan vara fråga om en summa bunden till antalet kvadratmeter i byggnadslov, och summan kan användas till att förverkliga konst som en del av byggandet eller på så sätt att summan deponeras i en konstfond.

En liten summa, bunden till inkomsterna från en tomtförsäljning eller till utgifterna för en utbyggnad av infrastrukturen, kan deponeras i en fond upprättad för införskaffande av konst.

Man bör snarast reda ut hur en fond ska upprättas samt vidta de åtgärder som behövs för att grunda en fond för medel för konsten i staden.

2. Listan över var det är lämpligt och önskvärt att placera offentlig konst bör hållas uppdaterad, detta för att göra processen smidigare när offentlig konst placeras ut.

3. Arbetsgruppen för offentlig konst innehar huvudansvaret för processen för att välja offentlig konst.

Till gruppens uppgifter ska höra:

-att välja kurator

-att utse en professionell grupp för val av konstverk, här kan ingå en representant för byggföretaget

-att skaffa de lov/utredningar som behövs

-att hålla kontakten med konstnären, att göra upp ett uppdragsavtal

-att följa med processen, tidtabellen, budgeten, dokumentation och informationen

-att ibruktagandet sker ansvarsfullt och att dokument finns på t.ex. skötsel och underhåll

4. De förslag som getts i invånarenkäten genomgås, renodlas och behandlas under konstvandringar, byakvällar och/eller workshops.

5. Arv som Lovisa stad erhåller för kulturbefrämjande används även för offentlig konst.

6. De spontana konstverk som uppstått ur ett fruktbart samarbete mellan tredje sektorn och staden har spridit glädje och färg och bidragit till diskussioner. Som exempel har vi huset byggt av böcker bredvid Hillerödflickan och de skulpturer som prytt Kapellparken under några somrar. Man bör utarbeta rutiner och planer för hur liknande verk kunde införlivas i såväl stadskärnan som de mera perifera delarna av staden.

Arbetsgruppen ser det som viktigt att Lovisa bestämmer på vilka olika sätt staden satsar på offentlig konst, att principerna för konststatsningarna införlivas i stadens rutiner och att man har en plan för utvärdering och uppföljning av hur satsningarna lyckats och genomförts.

Bedömning och uppföljning

Efter att konstprogrammet har godkänts ser staden till att det konstprogram som fullmäktige har godkänt förankras så att stadens organisation i sin helhet är medveten om programmet och dess målsättningar. I staden framskrider man i enlighet med planen i konstprogrammet. Konstprogrammet ska uppdateras allteftersom det genomförs. Museiintendenten sammankallar vid behov arbetsgruppen för offentlig konst (VFN 16.11.2020 § 119). Konstprogrammet ska beaktas i stadens årliga budget. I fortsättningen följer fullmäktige med genomförandet av konstprogrammet med hjälp av årliga budgetmål och mätare. Man kan använda exempelvis följande mätare:

- Antalet bestående offentliga verk som staden förvärvar / år
- Det pengabelopp som staden använder / år

Ordförråd och begrepp

Offentlig konst

Lovisa stads principer för offentlig konst som placeras utomhus har bifogats. Där anges bland annat på vilket sätt tillfällig konst skiljer sig från bestående konst.

Procentprincipen

Flera kommuner i Finland har gått in för att tillämpa den så kallade procentprincipen. En procent av byggkostnaderna i anslutning till uppförandet av större offentliga byggnader ska enligt principen användas till konst. I Lovisa har procentprincipen ännu inte tillämpats. I framtiden ska alla nya byggprojekt och renoveringar följa procentprincipen. När ett nytt byggprojekt inleds bestäms vilket beloppet bör vara, i euro per kvadratmeter byggnadsyta. Beloppet ska skrivas in i projektplanen. När tomtöverlåtelse sker eller ett kontrakt görs upp samlas det angivna procentbeloppet in och placeras i en konstfond.

Kuratering

En kurator kommer med förslag på ett visst antal konstnärer för ett bestämt verk. Konstnärerna väljs utgående från de behov och önskemål som har uppkommit. Kuratorn kan även stöda konstnären under processen och se till att verket blir fullbordat.

Allmänna anvisningar i fråga om konstverken

Det hänvisas till principerna för offentlig konst, principerna har bifogats.

Ansvarspersoner och instanser

VEM	VARIFRÅN	BESLUT/HANDLING
Arbetsgruppen för offentlig konst	Att ta emot konstförvärv	Principer för offentlig konst
	Konstplacering av konstförvärv	
Tjänsteinnehavare	Beslut enligt förvaltningsstadgan:	Förvaltningsstadgan
	Skötsel och underhåll av konstverken	Principer för offentlig konst
Arbetsgruppen för offentlig konst	Uppföljning av konstprogrammet	
FULLMÄKTIGE OCH NÄMNDERNA	Budget	

Arbetsgruppen för konstprogrammet

Följande arbetsgrupp har utsetts att bereda konstprogrammet:

- Björkman-Nystén Nina, förtroendevald (NLIN 27.1.2022 § 7)
- Bäckman Mona Stadsträdgårdsmästare (VFN 7.12.2021 § 43)
- Eriksson Leif, kulttuuri- ja vapaa-aikatoimen päällikkö (VFN 7.12.2021 § 43)
- Isotalo Arja, ordförande i stadsstyrelsen (STST 21.2.2022 § 40)
- Karppi Päivi, kulturproducent (VFN 7.12.2021 § 43)
- Kinnunen Kirsi, direktör för centralen för bildning och välfärd (VFN 7.12.2021 § 43)
- Longhurst Agneta, kulturproducent (VFN 7.12.2021 § 43)
- Okkonen Niina, projektchefen för bostadsmässan i Lovisa (VFN 7.12.2021 § 43)
- Rosendahl Ulrika, museiintendent (sekreterare) (VFN 7.12.2021 § 43)
- Söderholm Li-Lo, förtroendevald (ordförande) (VFN 7.12.2021 § 43)

Dessutom har följande tjänsteinnehavare bidragit till konstprogrammet:

- Peltola Suvi, planeringsingenjör
- Qvis Lotta, planläggningsarkitekt

Då konstprogrammet har utarbetats har man hört också följande personer:

- Rosenberg Thomas, ordförande för välfärdsnämnden
- Korhonen Marjukka, skulptör och sakkunnig inom offentlig konst

Bilagor

Bilaga 1 Planerna för de närmaste åren i Lovisa

Lovisa stads investeringsplan (FM 14.12.2022 § 107) i fråga om budgeten och ekonomiplanen för åren 2023–2025 innehåller bland annat följande:

- Daghemmet (färdigställs år 2025). I projektplaneringen har procentprincipen beaktats
- Idrottshallen (färdigställs år 2026)
- Biblioteket (färdigställs år 2028)
- Isnäs skolcentrum (färdigställs 2025)
- Grundläggande renovering av Generalshagens skola (färdig år 2025)

Budget och ekonomiplan för åren 2023–2025 (FM 14.12.2022 § 107) har bifogats till detta konstprogram.

ÅR	Område	Objekt 1	Objekt 2	Objekt 3
2023	Drottningstranden	Den öppna platsen		
2024-	Centrum	Daghemmet	Idrottshallen	Biblioteket
2025- 2027	Byar och stadsdelar	Objekten väljs och utvecklas på basis av invånarenkäten, idéverkstäder och övrig respons. Se ”Invånarnas delaktighet i konsprogrammet”		
2028-	Enligt det uppdaterade programmet			

Bilaga 2 Investeringar

Bilaga 3 Lovisa stads principer för offentlig konst som placeras utomhus

(Välståndsnämnden 11.5.2021 § 62)

Lovisa stad erbjuds då och då konst för att placeras ut i offentliga lokaler. Mottagning av ett verk, såsom också systematiskt och långsiktigt underhåll av verket, kräver mycket arbete. Det är viktigt att skapa principer för offentlig konst som motsvarar stadens strategi och som tillämpas på verk som placeras såväl utomhus som inomhus. Stadens interna principer och roller ska vara klara och motsvara branschens rekommendationer. Det lönar sig att på ett omfattande sätt utnyttja kulturens och konstens synvinkel i hela stadens utveckling och tväradministrativa samarbete.

Med offentlig konst avses konst som har skapats för en bebyggd offentlig eller halvoffentlig miljö och som vanligtvis är tillgänglig för allmänheten. Den offentliga konsten ökar för sin del stadens attraktions- och kvarhållningskraft och förbättrar värdet på och identiteten för byggnader, lokaler och områden. Utmaningar för den offentliga konsten är bland annat brister på professionellt beslutsfattande, osäkerhet om arbetsfördelning, konstens hållbarhet i miljön, underhålls- och reparationskostnader samt möjliga estetiska tvister och ändringar i smaken över tiden.

I Lovisa stad förvaltar museiväsendet den offentliga konsten som placeras inomhus. Museiintendenten beslutar enligt förvaltningsstadgan om den konst som placeras inomhus i staden och som samtidigt tas in i museets samlingar. Samlingarna består av föremåls-, foto- och konstsamlingar. Utöver i museet finns verk utställda i stadens olika fastigheter. Verken i stadens konstsamling har ofta någon koppling till Lovisa. Museets samlingspolitiska program färdigställs under 2021, och i programmet definieras principerna för utökande av konstsamlingarna.

Till Lovisa stads konstsamling ska i framtiden fogas också konstverken på offentliga platser, det vill säga skulpturer och minnesmärken. Då är dokumentation över verken och deras uppgifter sparade i samlingsförvaltningssystemet. Infrastrukturförvaltningschefen svarar för underhållet av den konst som placeras utomhus i staden.

Principerna för offentlig konst behövs så att konsten (som omfattar bland annat stadens konstförvärv samt deponeringar och donationer som erbjuds staden) systematiskt integreras i planeringen, genomförandet och beslutsfattandet i staden. I praktiken kan detta innebära till exempel förhandlingar om hur ett konstverk smidigt och kostnadseffektivt skapas och ställs ut som en del av stadens planerings- och byggnadsprojekt. Tillståndsprinciperna för konstverk ska vara desamma för alla förvaltningsområden.

TILLSTÅNDSPRINCIPERNA är följande:

1. Konstverk klassificeras som permanenta och tillfälliga konstverk.

2. Det permanenta konstverket bildar en harmonisk och intressant helhet även på lång sikt. Det permanenta konstverket är en permanent del av miljön. Det ska tåla tidens tand och vara av konstnärlig kvalitet sådant som är relevant också om årtionden. Konstverket ska också tåla till exempel väder och vandalism. Därför är det motiverat att permanenta verk alltid skapas av professionella konstnärer så att man kan vara säker på konstverkens konstnärliga och tekniska kvalitet. Konstverk som permanent utställs i stadsrummet går igenom en noggrannare granskning än tillfälliga konstverk.

3. Tyngdpunkterna för de permanenta konstverken är konstverkets höga konstnärliga kvalitet och tredimensionell konst.

4. Ett tillfälligt konstverk kan skapas och ställas ut med lätta och enhetliga tillståndsprinciper. Utgångspunkten för skapandet och utställandet av ett tillfälligt konstverk är att miljön återställs i ursprungligt skick enligt en överenskommen tidtabell efter den tid då konstverket är utställt löper ut. Tillfälligheten betyder att man har kommit överens om en tidpunkt och praktiska arrangemang för när konstverket ska avlägsnas innan konstverket skapats och ställts ut. Tillfällig konst möjliggör mångsidiga konstformer i offentliga rum.

5. Ett deponerat verk klassificeras som tillfälligt konstverk. Deponeraren ansvarar för transporten av verket och de kostnader som anknyter till transporten samt för försäkringar.

6. Vid behov ska man anvisa en plats där konstverket kan placeras som uppfyller tekniska och andra krav.

7. Innan tillståndet beviljas, ska man åtminstone uppvisa en skiss till konstverket och var konstverket ska placeras.

8. Man ska i god tid innan ärendet behandlas begära behövliga utlåtanden som anknyter till konstverket och var konstverket ska placeras. Man ska begära utlåtandena till exempel av Östra Nylands regionala ansvarsmuseum.

9. Förvärv som avviker från det ovannämnda kan göras endast i undantagsfall.

10. Om områden eller byggnader har kulturarvsvärden, ska man överväga konstprojekt särskilt noga.

11. Vid förvärv av konstverk ska man iaktta stor försiktighet om familjemedlemmar till förvaltningsorganets eller stadens anställda eller andra personer som står i nära kontakt med de anställda erbjuder föremål som donation, för försäljning eller mot skattelindringar.

Centralen för näringsliv och infrastruktur ansvarar för systematiskt och långsiktigt underhåll av de konstverk som placerats utomhus. Infrastrukturchefen ansvarar för praxis.

Centralen för bildning och välfärd ansvarar för systematiskt och långsiktigt underhåll av de konstverk som placerats inomhus. Museiintendenten svarar för praxis.

14. I fråga om utplacering av bestående konst godkänner stadsarkitekten planer för parker, aktivitetsplatser och grönområden, planläggningsärenden samt översiktsplaner för miljöbyggande samt ger utlåtanden om bland annat hur väl lämpade verken är för stadsbilden och för kulturmiljön.

Väsentligt i fråga om detaljplanerade områden är förhållandet till planens anvisningar och föreskrifter.

15. Efter undertecknandet av mottagningsavtalet för konstverket övergår förvaltnings- och äganderätten till de i avtalet nämnda konstobjekten omedelbart till staden. Efter undertecknandet av mottagningsavtalet har staden rätt att avlägsna, låna ut, ställa ut och på annat sätt hantera konstobjekten på det sätt som motsvarar stadens eget samlingsprogram och museibranschens normer för värdeklassificering.

ARBETSGRUPPEN FÖR OFFENTLIG KONST

För att främja offentlig konst inrättas det en arbetsgrupp för offentlig konst som består av museiintendenten, chefen för kultur- och fritidsväsendet, bibliotekschefen, infrastrukturchefen,

stadsarkitekten, stadsträdgårdsmästaren och direktören för centralen för bildning och välfärd. Gruppens mest centrala uppgift är att ta hand om beredningen och genomförandet av de ärenden som anknyter till offentlig konst för Lovisa stad. Museiintendenten är sekreterare och sammankallare för arbetsgruppen. Ungdomsfullmäktige, rådet för personer med funktionsnedsättning och äldrerådet och stadens andra organ kan utse sina representanter till arbetsgruppen, och arbetsgruppen sammankallar vid behov sakkunniga inom olika branscher. Arbetsgruppen hör kommuninvånarna och vid behov sakkunniga inom branschen då offentlig konst väljs.

ANVISNINGAR FÖR ATT PLACERA ETT TILLFÄLLIGT KONSTVERK PÅ EN OFFENTLIG UTOMHUSPLATS I LOVISA

- Då man ansöker om tillstånd ska man lägga fram till exempel en skiss eller en illustration som beskriver verkets karaktär.
- Den planlagda platsen för verket ska presenteras precist och ska gärna ha märkts ut på kartan.
- Innan konstverket placeras ska man komma överens om tidpunkten för monteringen och nedmonteringen av konstverket, och den som placerar ut konstverket ska se till att verket tas ned i tid.
- Konstverket ska fästas noggrant så att det inte kan falla eller lossna på grund av vädret. Konstverket får inte skada miljön, byggnader, egendom eller människor. Den som placerar verket är ansvarig för eventuell skada som konstverket förorsakar.
- Den som placerar konstverket ska se till att det område som använts återgår till ursprungligt skick efter att konstverket tagits ner.
- Konstverken får inte orsaka trafikstörningar. Konstverk som placeras vid en väg ska ligga på minst en meters avstånd från vägrenen. Ett konstverk som placeras vid en väg får inte till sin utformning eller färg vara sådant att det kan misstas för ett trafikmärke.

Enligt den förnyade lagen om kommunernas kulturverksamhet (2019/166; 3 § Kommunens uppgifter) fogas främjandet av offentlig konst till uppgifterna för ordnandet av kommunens kulturverksamhet. Målet för planeringen av områdesplaneringen enligt markanvändnings- och bygglagen (1999/132) är att främja en god, hälsosam, trygg och trivsamt livsmiljö som även är estetiskt balanserad och socialt fungerande och som tjänar användarnas behov.

Bilaga 4 Byarnas berättelse

STADSKÄRNAN

De äldsta byggnaderna i Lovisa centrum är från 1700-talet, från tiden före branden 1855 då nästan hela det gamla centrum ödelades. Det finns några statyer och monument i centrala Lovisa, de flesta från 1900-talet. I det centrala Lovisa finns torget som är omgivet av flera ståtliga byggnader, två bulevarder, affärskvarter, egnahemsområden, parker och höghus. Torget omges av en unik samling tvåvåningshus i sten byggda kring 1860, efter den stora branden då hela centrum fick en ny stadsplan signerad arkitekten Georg Theodor Chiewitz. De flesta av byggnaderna är också ritade av honom, eller på hans byrå, vilket gör att miljön kring torget hör till de få i vårt land som är planerad av en och samma arkitekt. Det gör att torgmiljön kan betraktas som ett konstverk i sig. Man kan besöka alla platser till fots, allt är nära och lättillgängligt.

Om vi rör oss söderut från centrum kommer vi till den historiskt unika Nedre stan med sin trähusbebyggelse. Från kyrkan löper den natursköna åsen med kvarn och utsiktstorn mot stadsdelen Södra åsen med höghus byggda på 1970-talet. Invånare och turister kan fritt promenera längs Lovisavikens västra strand, från Lovisa gymnasium, via Skeppsbron, förbi Tullbron ända till simstranden Plagen och campingområdet Ekudden.

Den som kommer till Lovisa österifrån kan ta den gamla Kungsvägen och vika av vid bastion Ungern, köra förbi bastion Rosen och genom stadsdelen Garnison mot Kapellparken. Här finns Kommendantshuset, som inhyser stadens museum, samt den gamla Brunnsparken med radiumkällan, idrottsplanen och travbanan.

Lite utanför stadskärnan har vi kvarteren i Nystad, Fredsby och Antby som i huvudsak består av småhusbebyggelse. De flesta hus är så kallade frontmannahus.

Mera modern, offentlig konst skulle skapa nya intressanta element i stadsbilden.

ÖVRIGA STADSDELAR OCH BYAR

Det nya Lovisa uppstod 2010 genom att de tidigare kommunerna Pernå, Liljendal, Strömfors och Lovisa slogs samman till en ny storkommun. Staden antog sloganen "Byarnas stad" för att betona att kommunen är vidsträckt och mycket mer än det gamla centrum. Men också i det "gamla" Lovisa finns stadsdelar som fortfarande är av byakaraktär, som Antby och Räfsby, Köpbacka och Valkom. Staden har uttryckligen velat betona att en av dess styrkor är att man vill upprätthålla livskraften i hela kommunen och inte koncentrera all service endast till centrum. Byarna och deras livskraft är en viktig del av kommunens identitet och självkänsla och de har bevarat sin karaktär genom decennierna.

PERNÅ

Pernå beskrivs bäst genom sina byar. Längst söderut finns Horslök och Härpe på Sarfsalö, lite norrut Fasarby ett stycke från huvudvägen. Vi fortsätter genom Isnäs där flera bostadshus byggda för sågarbetare med familjer finns bevarade. Husen är till sitt yttre i stort sett i ursprungsskick. Isnäs industriområde är upptaget i miljöministeriets och museiverkets publikation (1993) över kulturhistoriskt värdefulla byggnader av riksintresse. Längs Pernåvikens västra kust och i Sarvlax finns flera slott och herrgårdar, Tervik, Tjusterby och Storsarvlax för att nämna några, och lite längre norrut Malmgårds slott.

Forsby är idag en växande stadsdel med småindustrier, ett tvåspråkigt skolcentrum, daghem och idrottshall.

Norr om Lovisa finns flera byar och av speciell betydelse är Kuggom, där finns såväl Kuggom Traditionscentrum som Lurens sommarteater.

Till sist tar vi er på en tur till Pernå kyrkoby. I Pernå kan ni besöka en av Finlands äldsta kyrkor, den medeltida gråstenskyrkan byggd på 1430-talet. Herrgårdarna ligger tätt i forna kommunen Pernå som kunde skryta med att vara den kommun där gårdarna låg tätast. Här finns Stor-Sarvlaks med ett sitt barockslott från 1672, Tervik och Tjusterby för att nämna några. Malmgård tar emot besökare och har både café och gårdsbutik. Labby i söder tar emot besökare enligt överenskommelse och kan erbjuda övernattnig. Gemensamt för gårdarna är att områdena kring dem oftast är parklika och bjuder förbipasserande på vackra vyer.

Finlands reformator och det finska skriftspråkets fader Mikael Agricola var född i Pernå. Bekanta er med de minnestavlor som berättar om hans liv. Minnestavlor finns längs Agricolastigen som börjar vid Pernå kyrka. Vid kyrkan finns en byst i brons av bygdens son som föddes omkring 1510 och dog 1557 på väg hem från fredsförhandlingar i Ryssland. På den plats där Mikael Agricolas barndomshem fanns hittar ni en minnesstod över Mikael Agricola. Idag är Agricolamuseet beläget i Forsby. Det finns för tillfället planer på att flytta museet till Pernå kyrkby.

Som en form av offentlig konst kan man kanske också betrakta de stenlabyrinter, eller jungfrudanser, från förmodern tid som finns i norra Pernå, en i Påvalsby och två i Andersby (se Museiverkets sida kypipi.fi).

Pernå kyrkby var knutpunkten i Pernå socken. Här finns tre viktiga monument, St Mikael's kyrka, en gråstenskyrka från 1400-talet, en minnesstaty över Mikael Agricola och en minnessten på platsen där han föddes.

LILJENDAL

Sävträsk var tidigare Liljendal kommuns centrum och kyrkby och är än idag en livskraftig by med skola, bibliotek, kyrka, FBK och äldreboende.

Gravgården med kapellet är belägna invid Drombomvägen nära Forsby å med utsikt över det igenvuxna Sävträsket (Hemträsket), en populär plats för såväl flyttfåglar, fågelskådare som vandrare längs naturstigen. Det gamla sädesmagasinet fungerar idag som hembygdsmuseum. Vid stenbron finns ett minnesmärke som hedrar veteranernas, lottornas och hembygdens insatser under krigsåren 1939–1945.

Föreningshuset Liljendalgården och Bagarstugan är kända för mången östnylänning. På Liljendalgården ordnas olika fester, konserter och framför allt ungdomsföreningens årliga revy då man får höra äkta Liljendaldialekt.

Bagarstugan med bodar har anor från början av 1700-talet då general Carl Gustaf Armfelt innehade Liljendal översteboställe.

Ett minnesmärke över karolinen Armfelt har rests nära den plats där Liljendal gård en gång stod. Invid gamla riksväg 6 står Liljendals äldsta hus Sockenstugan, före detta Söderby skola och prästgård.

STRÖMFORS

Det måleriska kulturlandskapet i bruket är till största delen Virginia af Forselles (1759–1846) livsverk. Hon skapade helheten under åren 1790–1846. Virginia kom till bruket från Sverige. Hennes tid som ansvarig för verksamheten började år 1790, då hennes man, bergsrådet Henrik Johan, dog. Till verksamheten hörde förutom järnindustri och lantbruk också en såg och en kvarn som drevs med vattenkraft. Vattenkraften från Kymmene älv var en förutsättning för industrin i Strömfors. Med hjälp av den drevs smedjan, sågen och kvarnen.

Brukets första smedja, den s.k. Nedre smedjan, byggdes redan 1743. På den tiden var Pyttis socken delad i två delar, den östra som hörde till Ryssland och den västra delen, Strömfors, som hörde till Sverige.

De viktigaste åren visavi Virginias livsverk infaller ändå efter år 1809, det vill säga under Finlands storfurstendömetid.

De viktigaste byggnaderna ur miljösynpunkt är bostadsbyggnaden "Armonlinna", byggd på 1820-talet, och den intilliggande boden med slangtorn. Den användes senare som brandstation. Helheten hör till de mest fotograferade objekten i bruket. Bredvid ligger Stallbacken med ett häststall och en ladugård, byggda i början av 1800-talet.

Den balanserade helheten av byggnader i byn är brukets största kulturkapital.

Brukets kulturmiljö präglas av industri, allt från järnindustri, det vill säga smedjorna, till plast- och elindustri. Den före detta elkompontfabriken bidrar till helheten och är en del av närhistorien. Den stora fabriksbyggnaden söker sin plats i samtiden.

Bruket kan som en del av europeisk industrikultur och industrihistoria delvis tacka den svenskfödda Virginia som tog med sig vallonsmeder med kunnande i smidesteknologi.

Träkyrkan, byggd i slutet av 1700-talet, utgör en prydnad i bruksmiljön. Helene Schjerfbeck (1862–1946) med medhjälpare målade den nya altartavlan i slutet av 1800-talet, den enda altartavla som den världskända konstnären har gjort.

STRÖMFORS (EJ BEARBETAD VERSION)

Det pittoreska kulturlandskapet vid bruket är i huvudsak ett resultat av Virginia af Forselles (1759–1846) livsverk. Hon skapade helheten åren 1790–1846.

Virginia kom till bruket från Sverige. Hennes ansvarsperiod började då hennes man, bergsrådet Henrik Johan (1754–1790), dog. Hon blev ensam med sina två barn och tog hand om affärsverksamheten som utöver järnindustri och lantbruk även omfattade en såg och en kvarn som fungerade med vattenkraftverk.

Industrin i Strömfors byggde från början på vattenkraftverket i Kymijoki. På området fanns ett sågverk, en såg och en kvarn. Anordningar som hörde samman med användningen av vattenkraften samt kraftverksdammen finns fortfarande till påseende i Strömfors bruk.

Den första smedjan i bruket, den så kallade Nedre smedjan, byggdes redan innan Virginias tid strax efter freden i Åbo år 1743. Det var då som Pyttis indelades i två delar: den del som fanns kvar i Ryssland och den del som utgjordes av Strömfors vid Kymmene älvs västra strand.

Virginia utförde dock största delen av sitt livs verk efter år 1809, det vill säga i Storfurstendömet Finland. På Virginias tid utvidgades Nedre smedjan och under hennes sista år inleddes byggandet av den så kallade Övre smedjan.

Med tanke på miljön är det så kallade Nådaslottet, en stor bostadsbyggnad, av speciell betydelse. Bredvid byggnaden finns en bod som senare fungerade som brandstation med slangtorn. Det ursprungligen gula komplexet är en av de mest fotograferade platserna i Strömfors bruk. Till miljön vid det bredvidliggande Tallinmäki hör ett häststall. Ladugården byggdes i början av år 1800.

Virginia af Forselles verk är värdefullt och kunde gott och väl finnas med på Unescos lista över världsarv. Den balanserade helhet av byggnader som hon har skapat är det största kulturkapitalet i Strömfors bruk.

Kulturmiljön i bruket genomsyras av industri och järnindustri, det vill säga av all från smedjor till plast- och elindustri. Den tidigare fabriken för elektrisk utrustning utgör en väsentlig del av helheten och närhistorien. Den stora fabriksbyggnaden söker sin nya roll i samtiden.