

16.10.2019 UUELY/6171/2019

BESLUT OM TILLÄMPNING AV FÖRFARANDET VID MILJÖKONSEKVENSBEDÖMNING (MKB-FÖRFARANDET) I DET ENSKILDA FALLET ILMATAR LOVIISA OY:S VINDKRAFTSPARK I LOVISA

PROJEKT

Tetom vindkraftspark, Lovisa

PROJEKTANSVARIG

Ilmatar Loviisa Oy
Kontaktperson: Pentti Itkonen, pentti.itkonen@ilmatarwind.fi

ANHÄNGIGGÖRANDE AV ÄRENDET

Ilmatar Loviisa Oy har den 24.5.2019 bett Nylands NTM-central om ett nytt utlåtande om behovet av att tillämpa förfarandet vid miljökonsekvensbedömning. Ilmatar Loviisa Oy har i samband med sin begäran om utlåtande lämnat in de uppgifter som krävs enligt 12 § i MKB-lagen och 1 § i MKB-förordningen (Miljöutredning för Tetom vindkraftsprojekt). Dessutom har Nylands NTM-central och den som ger utlåtande haft tillgång till det offentligt framlagda materialet i planutkast II för Tetom vindkraftsdelgeneralplan.

Utöver ovannämnda material har projektaktören under behandlingens gång lämnat in ytterligare information till Nylands NTM-central om resultaten av de fågelutredningar som gjorts sommaren 2019.

NTM-CENTRALENS AVGÖRANDE

På Ilmatar Loviisa Oy:s projekt Tetom vindkraftspark i Lovisa tillämpas inte ett bedömningsförfarande enligt lagen om miljökonsekvensbedömning (252/2017).

En beskrivning av projektet och dess miljökonsekvenser samt behandlingen av ärendet och motiveringen till NTM-centralens avgörande presenteras nedan.

PROJEKTBSKRIVNING

Ilmatar Loviisa Oy planerar ett vindkraftsprojekt på Tetomområdet i Lovisa. Projektets delgeneralplan blev anhängig 26.8.2014 och planutkast I var offentligt framlagt sommaren 2015. Planprojektet startade på nytt i början av 2019 och planutkast II har varit offentligt framlagt sommaren 2019. Orsaken till att det framlades på nytt är att planens planeringsområde, projektstorlek och kraftverkens planering har ändrats.

Ilmatar Windpower Oyj bad den 8.4.2014, innan delgeneralplaneringen startade, Nylands NTM-central att ta ställning till om vindkraftsprojektet vid Röjsjö i Lovisa (senare Tetom) kräver ett förfarande för miljökonsekvensbedömning. Nylands NTM-central avgjorde att ett förfarande enligt lagen om miljökonsekvensbedömning (359/2011) inte behöver tillämpas på projektet.

Efter beslutet har projektet förändrats och MKB-lagen och dess projektförteckning har förändrats. Tidigare krävdes ett MKB-förfarande alltid för projekt där antalet vindkraftverk är minst 10 vindkraftverk eller om vindkraftverkens totaleffekt är minst 30 MW (MKB-förordningen 713/2006, ändring 359/2011). I den nya projektförteckningen, som trädde i

16.10.2019 UUELY/6171/2019

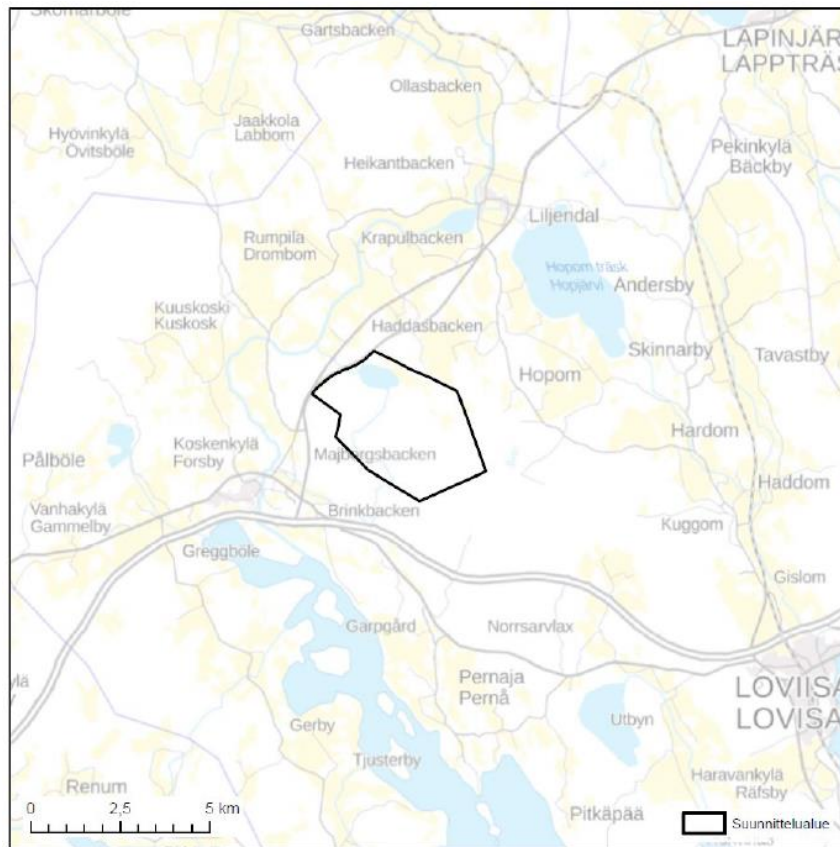
kraft 1.2.2019, krävs ett MKB-förfarande alltid för vindkraftsprojekt, då antalet kraftverk är minst 10 eller den totala effekten är minst 45 megawatt.

Allmän beskrivning av projektet samt dess läge

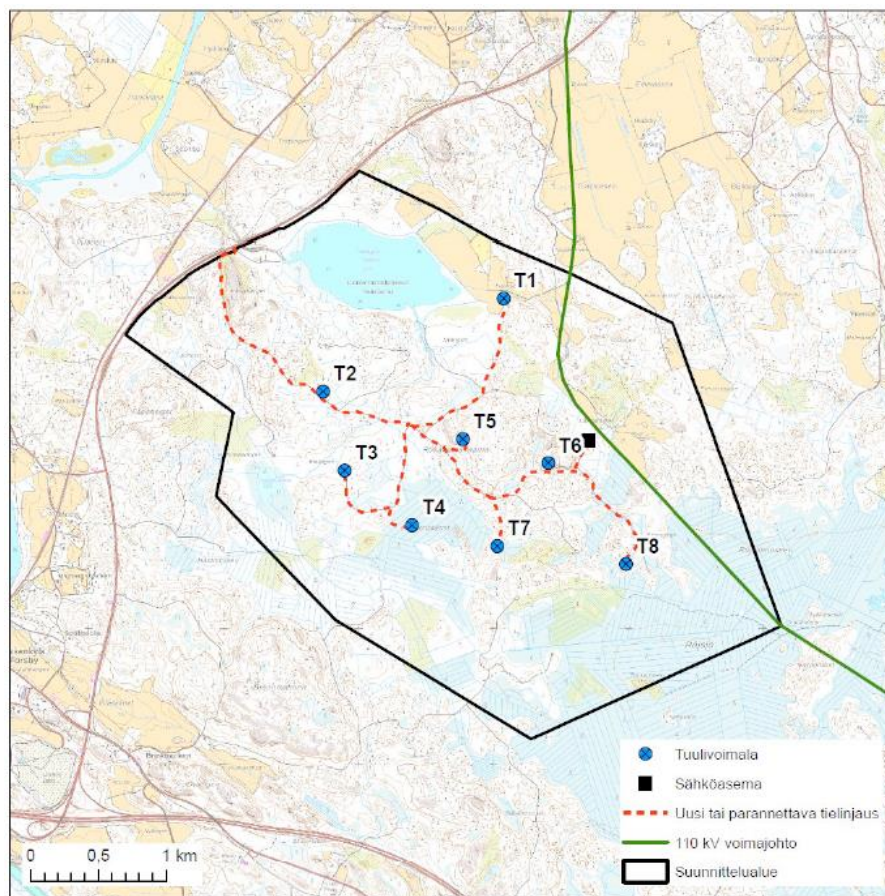
Projektet ligger cirka 13 kilometer nordväst om Lovisa centrum, öster om tätorten Forsby (Figur 1). Vindkraftsparken består av åtta vindkraftverk inklusive fundament och resningsområden, servicevägar mellan vindkraftverken, jordkablar mellan vindkraftverken.

Vindkraftverkens planerade navhöjd är 180 meter och totalhöjden över havsnivån får inte överstiga + 340 meter (m ö.h.). Vindkraftverkens totaleffekt blir mindre än 45 MW.

Vindkraftsprojektet ansluts till Kymmenedalens El Ab:s befintliga 110 kV kraftledning som löper genom planeringsområdet. För projektet behöver därför ingen ny kraftledning byggas.



Figur 1. Projektets läge.



Figur 2. Placeringen av vindkraftverken på projektområdet.

DEN PROJEKTANSVARIGAS BEDÖMNING AV MILJÖKONSEKVENSERNA

Konsekvenser för markanvändningen och planläggningen

Då Tetom vindkraftsprojekt förverkligas kommer området att bli ett betydande energiproduktionsområde. Beträffande markanvändningen fastställer delgeneralplanen områdets nuvarande situation, eftersom vindkraftsområdet fortsättningsvis huvudsakligen ska användas som jord- och skogsbruksområde samt Ninjärv som vattenområde. Jord- och skogsbruk kan bedrivas på området också i fortsättningen.

Vindkraftsprojektet står inte i strid med gällande landskapsplaner. Den sträckning för HELI-banan som är anvisad i landskapsplanen är genomförbar.

Konsekvenser för landskapet och kulturmiljön

Cirka 3–5,5 kilometer nordväst om närmaste planerade vindkraftverk finns herrgården Malmgård, som är en byggd kulturmiljö av riksintresse (RKY 2009). Vindkraftverk eller delar av dem kan på många ställen synas till Malmgårds RKY-områdes åkrar. Vindkraftverken kommer inte att synas till de historiskt mest värdefulla objekten, huvudbyggnaden, ekonomibyggnaderna, ekonomigården nordost om herrgården eller landskapsparken i engelsk stil.

Herrgården Malmgårds karaktär och hur man upplever den utsätts för förändringar på de områden där vindkraftverken, som kommer att synas i herrgårdslandskapet, bildar en ny

16.10.2019 UUELY/6171/2019

tidsmässig skiktning i miljön. Vindkraftverken hotar inte områdets historiska värden, men vissa landskapsmässiga förändringar uppkommer på området. Vindkraftverken dominerar inte kulturlandskapets landskapsbild vid Lovisaån och -åsen, och landskapets värdefulla särdrag såsom de gamla byarna bevarar sin betydelse i landskapet.

På området har inga fornlämningar hittats.

Konsekvenser för naturen och naturskyddet

Konsekvenserna berör områden som används för skogsbruk. De här områdena har inga särskilda naturvärden och naturens mångfald försämras inte nämnvärt. På vindkraftverkens bygg- och resningsområden avlägsnas träden på mindre än en hektar. Från vindkraftsparken byggs en jordkabelförbindelse som kräver att träd röjs undan.

En behovsprövning av Naturbedömning beträffande vindkraftsprojektets konsekvenser för de naturvärden som utgör grund för skyddet av Naturaområdet Pernåvikarnas och Pernå skärgårds havsskyddsområde (FI0100078) gjordes 2015. Vindkraftsprojektet, som ligger som närmast på cirka tre kilometers avstånd från Naturaområdet, påverkar inte de som skyddsmotivering nämnda naturtyperna eller växtligheten enligt habitatdirektivets bilaga I eller gråsälén, som ingår i habitatdirektivets bilaga II.

Andra naturskyddsområden och objekt som ingår i något naturskyddsprogram ligger minst cirka tre kilometer från de planerade vindkraftverken och de bedöms inte drabbas av någon skadlig påverkan.

Konsekvenser för häckande fåglar och flyttfåglar

Enligt en granskning av livsmiljöerna och utgångsinformationen kommer det planerade vindkraftsprojektet inte att orsaka några betydande konsekvenser för de häckande fåglarna. Det häckande fågelbeståndet på vindkraftsområdet kartlades sommaren 2019. Enligt resultaten av kartläggningen kommer konsekvenserna för de häckande fåglarna att bedömas noggrannare i samband med planförslaget.

Planeringsområdet ligger nära Finska vikens kust, som styr många fågelarters vår- och höstflyttning. Mängden fåglar som flyttar via planeringsområdets näromgivning är känd tack vare långvarig uppföljning. I inlandet i Lovisa finns inga särskilda faktorer som skulle koncentrera eller styra flyttningen och det planerade projektet orsakar ingen påtaglig barriäreffekt för fåglarna. Om ett vindkraftsprojekt orsakar störningar på fåglarnas rastområden berör detta typiskt ett område inom mindre än en kilometers avstånd. Utgående från detta orsakar Tetom vindkraftsprojekt inga påtagliga olägenheter på de åkerområden som fåglarna brukar utnyttja som rastområden i Lovisaregionen.

Sommaren 2019 framkom det att en stor rovfågel har ett tidigare okänt bo i närheten av planeringsområdet. De stora rovfåglarnas födosöksflygningar studerades i juli 2019. Den kortvariga uppföljningen visade att fåglarna inte flyger genom planeringsområdet.

Konsekvenser för marken och berggrunden

Vindkraftsparkens konsekvenser för områdets mark och berggrund består av bearbetningen av marken och berggrunden i samband med att kraftverken samt väg- och kabelförbindelserna byggs. Konsekvenserna av byggandet är lokala och berör de områden där byggåtgärder utförs.

Konsekvenser för yt- och grundvattnet

Inom vindkraftsområdet finns inga småvatten i naturtillstånd eller naturliknande tillstånd såsom bäckar eller rännilar vilkas vattenföring eller vattenkvalitet kunde påverkas av projektet.

16.10.2019 UUDELY/6171/2019

Diken som blivit tilltäppta under byggtiden öppnas och vattenflödet underlättas till exempel med vägtrummor. Andra eventuella konsekvenser för ytvattnet uppstår under byggtiden, då vindkraftverkens fundament byggs. Då träden röjs bort och ytjorden avlägsnas kan det tillfälligt öka den mängd fast substans och näringsämnen som kommer ut i vattendragen. Den eventuella påverkan är begränsad till ett litet område, främst närbelägna diken och påverkan är kortvarig.

På planeringsområdet eller inom dess influensområde finns inga klassificerade grundvattenområden. Källorna på planeringsområdet har beaktats vid placeringen av kraftverken. Eventuella konsekvenser för grundvattnet uppkommer under byggtiden, de är kortvariga och lokala.

Bullerpåverkan

Medan vindkraftsprojektet byggs uppkommer buller främst på grund av arbetet med att bygga vindkraftverkens fundament och av markarbetena då servicevägar och jordkablarna anläggs. Själva resningen av vindkraftverken motsvarar normalt byggnads- och monteringsarbete i fråga om bullerpåverkan.

Bullret från vindkraftverkens drift är främst bredbandigt periodiskt stigande och sjunkande brus eller sus som orsakas av rotorbladens rörelse genom luften. Hur mycket ljudet uppfattas och hur störande det upplevs beror i hög grad på områdets bakgrundsbuller och naturliga ljudförhållanden.

Enligt modelleringen av projektet understiger bullernivån utomhus riktvärdet 45 dB dagtid och 40 dB nattetid, som anges i statsrådets förordning 1107/2015, vid alla bostads- och fritidshus i planeringsområdets omgivning.

Påverkan av rörliga skuggor

Vindkraftverk som är i drift kan ge upphov till rörliga skuggor, alltså blinkningar, i sin omgivning. I Finland finns inga fastslagna gräns- eller riktvärden för hur ofta det får förekomma rörliga skuggor från vindkraftverk. Enligt modelleringen kommer fyra bostadshus norr om området att beröras av rörliga skuggor, men den årliga förekomsten av rörliga skuggor blir liten.

Kumulativa effekter tillsammans med andra projekt

Cirka sju kilometer sydväst om området finns Gammelby vindkraftsprojekt, som ligger väster om Pernåvikens och Forsby ådals nationellt värdefulla landskapsområde. I Gammelby vindkraftsprojekt gjordes år 2016 en gemensam synlighetsanalys för Gammelby och Tetom vindkraftsprojekt. Efter att synlighetsanalysen gjorts har vindkraftverkens placering och höjd i Tetom ändrats, men synlighetsområdena är ungefär desamma som tidigare.

Utgående från synlighetsanalysen berör de här vindkraftsprojektens eventuella kumulativa effekter främst närinfluensområdena mellan projekten på Gammelby åkerområde, vid Pernåviken och de öppna åkerområdena vid viken. Båda projektens vindkraftverk eller delar av dem kan ställvis synas från åkerområdena vid de kulturhistoriskt värdefulla herrgårdarna Malmgård, Tervik och Tjusterby samt från åkerområdena i Pernåvikens omgivning och i Forsby ådal.

Beträffande flyttfåglarna ligger Gammelby vindkraftsprojekt på samma flyttstråk som Tetom vindkraftsprojekt. För gäss och rovfåglar som följer kusten ligger båda projekten ungefär på samma linje. Då flyttfåglarna har väjt för det första vindkraftsområdet har de redan delvis förflyttat sig till ett sådant stråk som också leder förbi följande vindkraftsområde. Två vindkraftsprojekt på samma flyttstråk medför ingen egentlig kumulativ effekt i fråga om kollisionsrisk, utan vardera området utgör sin egen riskzon för fåglar som flyger igenom. Flygning genom en vindkraftspark ökar inte kollisionsrisken vid flygning genom följande vindkraftspark på samma stråk.

16.10.2019 UUELY/6171/2019

BEHANDLING AV ÄRENDET**Hörande av myndigheterna**

Nylands NTM-central har den 10.6.2019 begärt ställningstagande av Lovisa stad och Östra Nylands landskapsmuseum (Borgå museum) om nödvändigheten av ett MKB-förfarande för projektet.

Lovisa stads stadsplaneringsavdelning och miljöskydds-enhet anser att området är lämpligt för vindkraftsproduktion. Cirka fem kilometer från projektområdet finns YIT Suomi Oy:s stentäcksprojekt i Malmgård. En MKB-beskrivning för dess utvidgningsprojekt är för närvarande offentligt framlagd. Konsekvenserna av stentäcksprojektet i Malmgård och Tetom vindkraftsprojekt sträcker sig delvis över samma område i fråga om landskapspåverkan. Dessa kumulativa effekter orsakar inga sådana i MKB-lagen avsedda betydande miljökonsekvenser som skulle göra det nödvändigt att tillämpa ett MKB-förfarande. Enligt de utredningar eller modelleringar som gjorts för vardera projektet överstiger bullerpåverkan inte riktvärdena vid de störningskänsliga objekt som ligger närmast projektområdena. De som bor mellan områdena kan uppleva olägenheter av långvarigt buller från båda hållen, även om riktvärdena inte överskrids.

Borgå museum konstaterar att då man beaktar hur de gjorda ändringarna i planprocesserna påverkar konsekvenserna för områdets landskapsmässiga och kulturhistoriska värden orsakar projektet sådana betydande miljökonsekvenser att ett förfarande vid miljökonsekvensbedömning borde tillämpas på projektet.

Borgå museum anser att förändringarna i Malmgårds kulturlandskap har en tydlig inverkan på hur områdets historiska kontinuitet upplevs, och därför hotar planprojektet områdets landskapsmässiga och kulturhistoriska värden. Därför föreslår Borgå museum att antalet kraftverk och deras placering borde omvärderas.

Hörande av den projektansvariga

Nylands NTM-central har den 20.8.2019 berett projektaktören möjlighet att ge ett bemötande om de inlämnade ställningstagandena. Ilmatar Loviisa Oy lämnade in sitt bemötande 17.9.2019.

Ilmatar Loviisa Oy konstaterar i sitt bemötande att Tetom vindkraftsprojekt enligt bedömningarna inte orsakar sådana betydande skadliga miljökonsekvenser som är jämförbara med de projekt som enligt 3 § 2 mom. i lagen om miljökonsekvensbedömning kräver MKB.

Konsekvenserna av de planerade vindkraftverken för Malmgårds kulturlandskap är enligt landskaps- och kulturmiljöutredningen av storleksordningen måttliga. Ilmatar Loviisa Oy anser därför att inget MKB-förfarande enligt lagen om miljökonsekvensbedömning behöver göras i anslutning till Tetom vindkraftsprojekt.

Enligt Ilmatar Loviisa Oy har placeringen av vindkraftverken inte ändrats så mycket från det tidigare planutkastet att vindkraftverken kunde anses ha flyttats betydligt närmare Malmgårds kulturlandskap. Enligt utredningen av landskap och kulturmiljö uppstår förändringar i hur Malmgårds herrgårdsområde upplevs och dess landskapsbild. Vindkraftsprojektet hotar inte områdets historiska värden.

En bedömning av konsekvenserna för landskapet och kulturmiljön har gjorts för Tetom vindkraftsprojekts delgeneralplan i samma omfattning som för sådana vindkraftsprojekt för vilka ett MKB-förfarande har genomförts. Nylands NTM-central har i sitt utlåtande om det andra planutkastet konstaterat att konsekvenserna för kulturmiljön till följd av vindkraftverken har utretts på lämpligt sätt. Därför kan man anse att ett MKB-förfarande

16.10.2019 UUELY/6171/2019

inte skulle ge något mervärde i fråga om bedömningen av konsekvenserna för landskapet och kulturmiljön.

MOTIVERINGAR TILL NYLANDS NTM-CENTRALS AVGÖRANDE

Nylands NTM-central har avgjort att Ilmatar Loviisa Oy:s projekt enligt ovan inte ska genomgå ett bedömningsförfarande enligt lagen om miljökonsekvensbedömning (252/2017).

Tillämpning av MKB-förfarande utgående från projektförteckningen

Ett förfarande vid miljökonsekvensbedömning förutsätts för projekt och deras ändringar, om de sannolikt medför betydande miljökonsekvenser (3 § 1 mom. i MKB-lagen). De projekt för vilka ett bedömningsförfarande alltid krävs finns specificerade i projektförteckningen i MKB-lagens bilaga 1.

I Tetom vindkraftsprojekt är antalet kraftverk maximalt 8 och deras totaleffekt sammanlagt mindre än 45 MW. Därför är det inte nödvändigt med ett förfarande vid miljökonsekvensbedömning enligt projektförteckningen i MKB-lagens bilaga 1.

Tillämpning av MKB-förfarande utgående från prövning av ett enskilt fall

Ett bedömningsförfarande tillämpas dessutom i enskilda fall när ett projekt eller en annan ändring än vad som avses i 1 momentet av ett redan genomfört projekt sannolikt föranleder betydande miljökonsekvenser som, även med beaktande av de sammantagna konsekvenserna av olika projekt, till sin natur och omfattning är påtagligt skadliga och kan jämföras med konsekvenserna av de projekt som avses i 1 momentet.

Vid beslutsfattandet beaktas dessutom projektets egenskaper och läge samt konsekvensernas art. Bestämmelser om de faktorer som ska ligga till grund för beslutsfattandet anges i MKB-lagens bilaga 2 och i 2 § i MKB-förordningen (3 § 3 mom. i MKB-lagen).

Nylands NTM-central anser att projektet inte orsakar sådana miljökonsekvenser som kunde jämföras med konsekvenserna av sådana projekt som kräver en bedömning.

Om projektet ändras från vad som nu har presenterats eller om det utvidgas senare, ska behovet av ett MKB-förfarande bedömas på nytt.

SKYLDIGHET ATT VARA MEDVETEN OM KONSEKVENSERNA

Fastän ett bedömningsförfarande inte tillämpas på projektet måste den projektansvariga, utöver vad som separat stadgas, vara tillräckligt medveten om sitt projekts miljökonsekvenser i den omfattning som skäligen kan förutsättas.

REKOMMENDATIONER TILL FORTSATTA ÅTGÄRDER**Fågelutredningar och -uppföljning**

Vid den fortsatta planeringen är det skäl att komplettera fågelutredningarna beträffande stora rovfåglar. Stora rovfåglar som häckar i närheten av området hindrar inte ett byggande av vindkraftsparken, men skydd av bona kan kräva en avgränsning av projektet.

I de fågelutredningar och -uppföljningar som gjorts på vindkraftsområdena vid Bottenvikens kust har det framkommit att vindkraftens konsekvenser för fåglarna, i synnerhet flyttfåglarna, har varit mindre än vad man har antagit. Flyttfåglarna försöker i

16.10.2019 UUDELY/6171/2019

första hand ta en omväg runt vindkraftsparkerna, också på nationellt viktiga huvudflyttstråk. Vid större vindkraftsparker, som ligger på ett centralt område på flyttstråket, flyger en del av fåglarna också genom vindkraftsparkerna. Det här påverkas av bland annat rast- och födoområdenas läge.

De studier som gjorts tyder på att vindkraften sannolikt har större inverkan på fågelarter som häckar på området än på flyttande fåglar. När det gäller häckande fåglar är bedömningen dock svår, eftersom det i allmänhet inte finns tillräckligt med uppgifter från lokala uppföljningar innan en vindkraftspark byggs. Fågelarter som kolliderar med vindkraftverk är speciellt tjädtrar, måsar, havsörnar och tornseglare. Kollisionerna drabbar främst lokala och kringstrykande individer.

Uppföljningsuppgifterna är baserade på situationen vid Bottenvikens kust. För Södra Finland finns ännu inte motsvarande material om vindkraftens konsekvenser för fåglarna. Det är i alla fall skäl att utnyttja uppföljningsresultaten från Norra Finland vid planering av fågelutredningar och -uppföljning för projektet.

TILLÄMPADE LAGRUM

Lagen om förfarandet vid miljökonsekvensbedömning (MKB-lagen, 252/2017): 3, 11, 12, 13, 31 och 37 § samt bilagorna 1 och 2.

Statsrådets förordning om förfarandet vid miljökonsekvensbedömning (MKB-förordningen 277/2017): 1 och 2 §.

Förvaltningslagen (434/2003): 34, 60 §.

SÖKANDE AV ÄNDRING

Den projektansvarigas rätt att söka ändring

Den projektansvariga får söka ändring i detta beslut genom besvär till Helsingfors förvaltningsdomstol. Besväransvisning finns bifogad.

Andras rätt att söka ändring

Den som har rätt att söka ändring i tillståndsbeslut som gäller projektet får i samband med detta också ansöka om ändring av detta beslut, enligt vilket ett förfarande vid miljökonsekvensbedömning inte är nödvändigt. (37 § 2 mom. i MKB-lagen).

INFORMERING OM BESLUTET

Detta beslut sänds med mottagningsbevis till den projektansvariga. Beslutet kungörs på Lovisa stads officiella anslagstavla.

Beslutet publiceras elektroniskt på Nylands NTM-centrals webbplats bland besluten om energiproduktion på www.ymparisto.fi/yva-paatokset/uusimaa (på finska). Beslutet sänds elektroniskt för kännedom till dem som lämnat in utlåtanden.

MERA INFORMATION

Överinspektör Annuikka Engström, förnamn.efternamn(a)ely-keskus.fi, tel. 0295 021 112

16.10.2019 UUDELY/6171/2019

Det här dokumentet har godkänts elektroniskt. Ärendet har föredragits av överinspektör Annukka Engström och avgjorts av enhetschef Timo Kinnunen.

Bilagor Besvärsanvisning

För kännedom Lovisa stad
Östra Nylands landskapsmuseum / Borgå museum

Detta dokument UUDELY/6171/2019 har godkänts elektroniskt

Beslutsfattare Kinnunen Timo 16.10.2019 17:18

Föredragande Engström Annukka 16.10.2019 17:11