

PÄÄTÖS

Loviisan kaupunki

Ympäristölupa ja maa-aineslupa

Rakennus- ja ympäristölautakunta

Kokouspvm 7.12.2023

Dnro 744/11.01.00/2023

Lupanro Y24-434-2023-1

ASIA

Ympäristönsuojelulain (527/2014) 27 §:n mukainen ympäristölupapäätös sekä maa-aineslain (555/1981) 4 §:n mukainen maa-aineslupapäätös. Yhteistä lupaa on haettu yhdellä lupahakemuksella ja se ratkaistaan samalla päätöksellä (MAL 555/1981, muutos 424/2015 § 4a ja YSL 527/2014, muutos 423/2015 47a§). Lupahakemus koskee Peab Industri Oy:n kalliokiviainesten louhimista ja kiviaineksen murskausta Loviisan kaupungissa kiinteistöillä RN:o 434-438-13-1 ja 434-405-5-33. Päätös sisältää ratkaisun luvanvaraisen toiminnan aloittamisesta mahdollisesta muutoksenhausta huolimatta.

LUVAN HAKIJA JA KIINTEISTÖN OMISTAJA

Y-tunnus:
2977551-2

Hakijan yhteystiedot:
Peab Industri Oy
Karvaamokuja 2a
00380 Helsinki
etunimi.sukunimi@swerock.fi

Toiminnan sijainti:
Loviisan kaupunki
kiinteistöt: RN:o 434-438-13-1 ja 434-405-5-33

Yhteyshenkilöt:

Hakemus ja valvonta:
Antti Pettinen
antti.pettinen@swerock.fi
p. 0400 738120

Toiminta alueella:
Petri Helander
petri.helander@swerock.fi
p. 044 5205541

TOIMINNAN SIJAINTI

Kiviainesten ottoalue sijaitsee Loviisan kaupungissa kiinteistöillä: RN:o 434-438-13-1 ja 434-405-5-33. Valtatie 7 Loviisan itäisestä liittymästä Naismusantielle ja siitä edelleen metsäautotielle. Suunnittelualueen kokonaisala on 4,58 ha.

LUVAN HAKEMISEN PERUSTE

Ympäristönsuojelulain (YSL 527/2014) 27 §
Ympäristönsuojeluasetus (YSA 713/2014) 2 §:n 1 momentin kohta 6
Maa-aineslaki (MAL 555/1981) 4 §
Yhteislupamenettely (MAL 4a § (424/2015) ja YSL 47a § (423/2015))

LUPAVIRANOMAISEN TOIMIVALTA

Loviisan kaupungin rakennus- ja ympäristölautakunta
Osoite: Ympäristönsuojeluyksikkö, Tekninen keskus, PL 11, 07901 LOVIISA
Ympäristönsuojeluasetuksen 2 §:n 1 momentin kohta 6 b.

HAKEMUKSEN VIREILLETULO

Ympäristölupahakemus on vastaanotettu Loviisan kaupungissa 13.4.2023 ja sitä on täydennetty 18.9.2023.

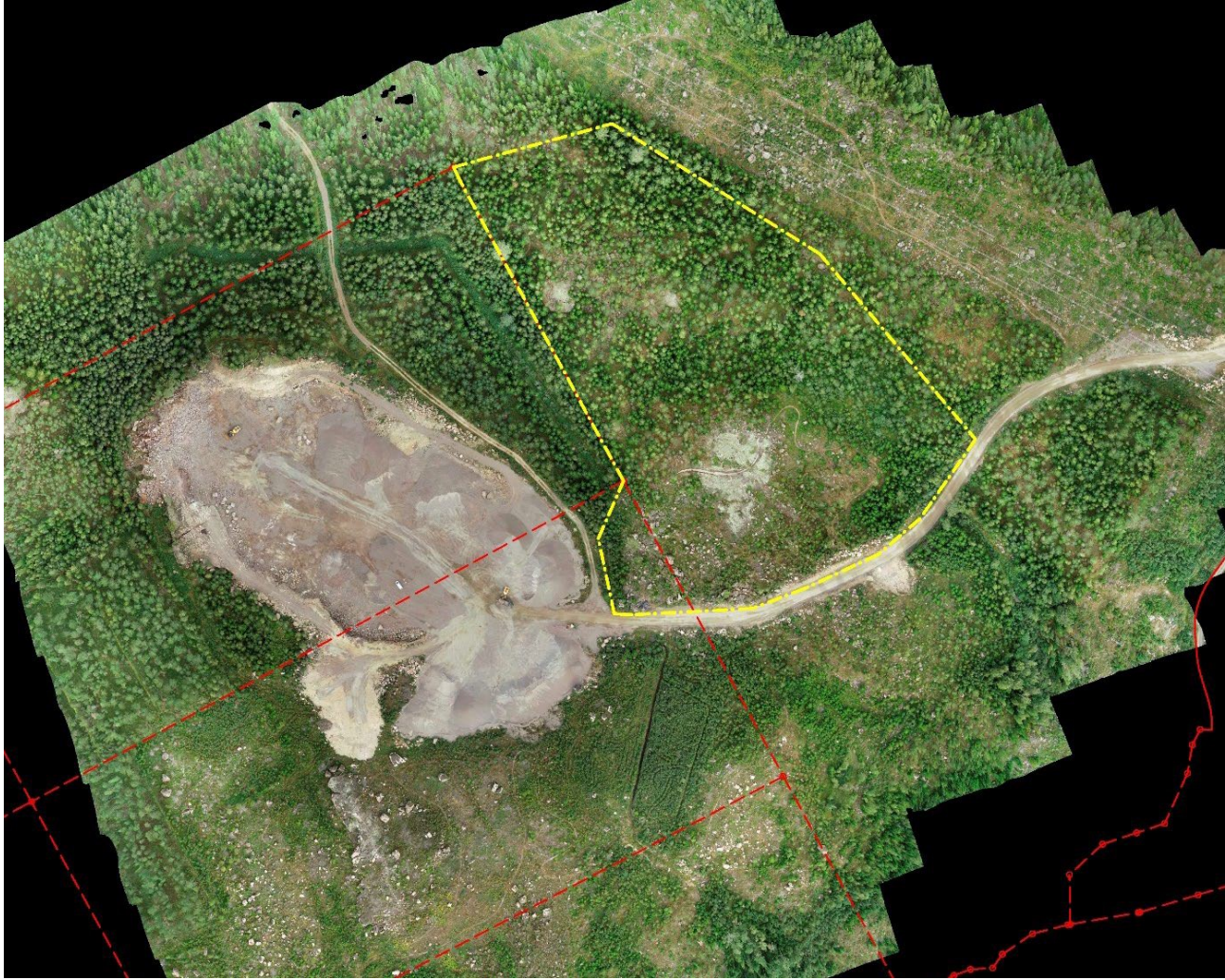
HAKIJAN LUPATILANNE

Kiinteistöillä Vuorela 434-405-5-33 ja Lisäalue 434-405-5-3 on vielä voimassa oleva maa-aines- ja ympäristölupa ja nyt haettava suunnitelma-alue sijaitsee em. alueen vieressä, jolloin käytännössä alueet tulevat muodostamaan ottamisaluekokonaisuuden.

Molemmat luvat on myöntänyt Loviisan kaupungin rakennus- ja ympäristölautakunta
Maa-aineslupa 4.12.2014 §112
Ympäristölupa 4.12.2014 §113

TOIMINNAN SIJAINTI JA KAAVOITUSTILANNE

Alue sijaitsee noin kaksi kilometriä Loviisan keskustasta itään, kiinteistöillä Hamnsjöskog 434-438-13-1 ja Lisäalue 434-405-5-3, alueen sijaintikartta on tämän hakemuksen liitteessä 1.



Kuva 1. Alueen nykytilanne, kuvattu dronella 31.8.2022. Suunniteltu ottamisalue rajattu keltaisella viivalla.

Liikenneyhteydet ja liikennemäärät

Alueelle kuljetaan E18 -tien Loviisan itäisen eritasoliittymän kautta, josta erkanee metsäautotie ja liittymä alueelle, metsäautotietä ei ole suljettu puomilla. Raskasta liikennettä alueelta arvioidaan olevan noin 5-15 kappaletta päivässä.

Kaavoitus

Alueella on voimassa Loviisan pohjoisosan ja Ruotsinpyhtään osayleiskaava vuodelta 2008. Osayleiskaavassa suunnitelma-alueelle on osoitettu merkintä MU, *maa- ja metsätalousvaltainen alue, jolla on erityistä ulkoilun ohjaamistarvetta*. Merkinnän suunnittelumääräys kuuluu:

"Alueen käytön suunnittelussa on hyvän maa- ja metsätalousmaan säilyttämisen lisäksi kiinnitettävä huomiota ulkoilumahdollisuuksia parantavien ja ulkoilusta aiheutuvia haittoja vähentävien ulkoilupolkujen ja -reittien järjestelymahdollisuuksiin."

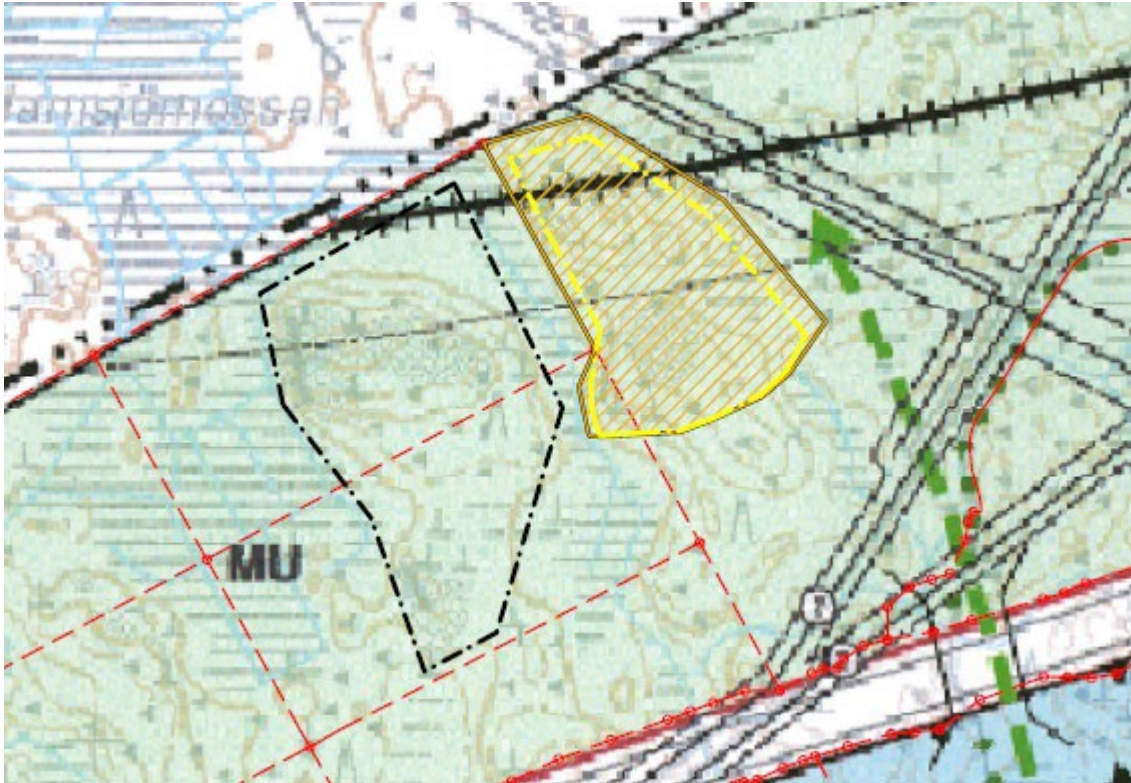
Lisäksi suunnitelma-alueelle on osoitettu merkintä *päärata ja liikennepaikka*. Merkinnän suunnittelumääräys kuuluu:

"Merkinnällä on osoitettu varaus Helsingistä Pietariin johtavalle radalle. Pistekatkoviiva osoittaa rakennusraja-alueen, jolle rakennettaessa on pyydetty Ratahallintokeskuksen lausunto."

Viheryhteystarve -merkintä kulkee suunnitelma-alueen itäpuolelta. Merkinnän suunnittelumääräys kuuluu seuraavasti:

”Merkintä osoittaa virkistysalueisiin ja ekologiseen verkostoon liittyviä yhteystarpeet kaava-alueella.”

Kuvassa 2 on esitetty sekä nyt haettavana oleva ottamisalue (keltainen rasterointi) että aiempi vuonna 2014 luvitettu ottamisalue (musta pistekatkoviivoitus) osayleiskaavakartalla.



ALUEEN YMPÄRISTÖOLOSUHTEET

Lähimmät häiriintyvät kohteet

Suunnittelualueutta lähin asuinrakennus on noin 800 metrin päässä ja lähin vapaa-ajan asunto noin 1 400 metrin päässä. Lähin virkistysalue on valaistu kuntorata 700 metrin päässä Vt 7 toisella puolella. Lähin pohjavesialue on Panimonmäen 1. luokan pohjavesialue noin 1,5 kilometrin päässä. Lähin luonnonsuojelualue on Hagalundin jalopuumetsikkö suunnilleen 1,3 kilometrin päässä. Soilfood Oy:n teollisuuden kierrätysraaka-aineiden käsittely- ja jalostuslaitos on noin 370 metrin päässä suunnitellulta louhokselta.

Pohja- ja pintavesiolosuhteet

Alue ei sijaitse luokitellulla pohjavesialueella. Lähin luokiteltu pohjavesialue sijaitsee noin 1,5 kilometrin päässä lännessä, Panimonmäki (1-lk, 0173986). Syke:n Hertta -tietokannan mukaan pohjavesialueen kokonaispinta-ala on 5,51 km² ja muodostumisalueen pinta-alue 0,86 km². Arvio muodostuvan pohjaveden määrästä on noin 2200 m³/d (www.syke.fi/avoindata). Suunnitelma-alueella ei sijaitse pohjavesiputkia. Läheisen Hamnsjömosseinin suoalueen pinta vaihtelee noin tasolla +18...+19. Vuonna 2014 luvitetun maa-ainesten ottamistoiminnan vuoksi alueella on tarkkailtu pohjaveden laatua läheisistä pora- ja lähdekaivosta sekä alueelle tehdyistä selkeytysaltaista. Tulokset on toimitettu niiden valmistuttua viranomaiselle.

Nykyisten selkeytsaltaiden paikka on sellainen, että myös nyt avattavan ottamisalueen vedet purkautuvat niiden kautta. Ennalta arvioiden alueella ei tule muodostumaan suurta määrää hulevesiä.

Luonto ja suojelualueet

Kasvillisuus ja luontotyytit

(Luontaselvitys: Sitowise Oy;18.9.2023; Heli Vainio & Jaakko Kullberg; projekti YKK68010, liite 6)

Kohteen paikalla on ollut historiallisten ilmakuviin mukaan metsää ainakin 1930-luvulta lähtien, ja selkeässä metsätaloustaloudessa se on ollut ainakin 1990-luvun lopulta. Vuoden 1996 kuvissa näkyy, että selvitysalueen nykyisin metsäisempi osa oli joko hakattu alas tai kasvoi matalaa taimikkoa, mikä selittää nykyisen metsän nuoruuden. Ainakin selvitysalueen länsipuolella sijaitseva oja on kaivettu jo 2000-luvun alussa, mikä selittää myös selvitysalueen korpipainanteiden kuivumisen.

Nykyisin nuori ja kivikkoinen kuiva kangas selvitysalueen eteläpäädyssä on ollut aina kivinen mutta ajoittain hieman metsäisempi, kunnes puusto poistettiin välillä 2011–2014. Selvitysalueen eteläisen päädyn puusto on siis vielä nuorempaa kuin pohjoispäädyn.

Liito-orava

Selvityksessä ei havaittu liito-oravien papanoita eikä oikeastaan edes lajille sopivia pesimäympäristöjä. Puusto on alueella pääsääntöisesti aivan liian nuorta; eteläisen puoliskon puusto on aivan liian harvaa, kun taas lupaavimman alueen eli koilliskulma korpipainanteen takana kuuset ovat suurimmaksi osaksi alas saakka oksaisia. Liito-oravalle tärkeät haavat ja suuret harmaalepät ovat kohteella hyvin vähälukuisia, ja niitä onkin lähinnä koilliskulmassa ja pohjoispäädyssä. Sopivia kolopuita havaittiin kaksi ja risupesä yksi, mutta alue ei ole silti ideaalia liito-oravan elinalueita valtapuuston ominaisuuksien vuoksi.

Huomionarvoinen linnusto ja hyönteislajisto

Alueen linnusto oli tavanomaista nuorten metsien peruslajistoa, mutta kuuluu selkeästi sekä palokärjen (LC) että pyyn (VU) reviiiriin. Palokärjen reviirit ovat yleensä satojen hehtaarien kokoisia metsäalueita, joten yksittäisenä pienenä kohteena aluetta ei voi pitää lajille merkittävänä, vaikka se osana voi kuulua lajin reviiiriin. Ympäröivillä alueilla on runsaasti puustoisia alueita ja myös pyylle sopivia nuoria kosteapohjaisia lehtimetsiä, joissa laji havaintojen mukaan myös esiintyy (Kuva 11). Lähialueella sijaitsevan silmälläpidettävän (NT) kangaskiurun reviiiri sijaitsee eteläpuolisella vanhalla hakkuualueella, joita laji suosii.

Kirjoverkkoperhonen

Selvityksessä ei havaittu yhtään kirjoverkkoperhosta, vaikka esimerkiksi Kouvolassa laji oli hyvin lennossa samaan aikaan. Myöhemmin sitä havaittiin useilla muilla paikoilla esim. Hämeessä lennossa runsaana (oma havainto), mikä viittaa lajille hyvään lentovuoteen. Myös vähemmän vaativa ja samaan aikaan lentävää ratamoverkkoperhosta havaittiin paikalla kaksi yksilöä. Ylipäätään molempien lajien ravintokasvit kangas- ja metsämitikka olivat selvitysalueella vähälukuisia ja keskittyivät alueen metsittyneisiin ja siten ehkä turhan varjosiin keskiosiin.

Pääsääntöisesti alueen avoimemmat osat vaikuttivat myös turhan karuilta lajille eikä siellä ollut juuri rehevempää kukkivaa kasvillisuutta, mikä olisi houkutelut lajia alueelle. Selvityksen perusteella valtaosa tutkimusalueesta on nykyisellään kirjojerkkoperhosen elinalueeksi joko liaksi umpeutunutta tai vastaavasti liian kuivia elinympäristöjä.

Lepakot

Selvityksessä ei kohteella havaittu laissa määriteltyjä lepakoiden lisääntymis- ja levähdyspaikoiksi soveltuvia kohteita eikä alueella arvioitu sijaitsevan arvoluokkaan I-II kuuluvia merkittäviä lepakkoalueita.

Selvitysalueen puusto on nuorta talousmetsää, eikä alueella ole suojaisia isoja kivikoita, lohkarikkoja, kalliolla olevia halkeamia tai onkaloita, jotka soveltuisivat lepakoiden lisääntymiseen tai joilla voisi sijaita ainakaan lepakon merkittäviä säännöllisiä levähdyspaikkoja.

Muinaismuistot

Suunnitelma-alue ei sijaitse maakunnallisesti tai valtakunnallisesti arvokkaassa kulttuuriympäristössä eikä siellä sijaitse kulttuurihistoriallisesti arvokkaita rakennetun kulttuuriympäristön kohteita eikä muinaisjäänneksiä. (Ympäristö-karttapalvelu Karpalo, 15.3.2023)

Pintamaiden poisto ja varastointi (kaivannaisjätesuunnitelma)

Aluetta ei ole vielä avattu, eikä alueella näin ollen ole vielä poistettuja pintamaita. Hakija ei näe tarpeelliseksi erillisen kaivannaisjätteen jätehuoltosuunnitelma -lomakkeen liittämistä hakemukseen.

Kaivannaisjätteen hyödyntäminen ja käsittely (taulukossa käytetty numerointi):

- 1) Kaivannaisjäte käytetään ottamisalueen suojarakenteisiin, jälkihoitoon ja maisemointiin
- 2) Kaivannaisjäte kuljetetaan ottamisalueen ulkopuolelle hyödynnettäväksi
- 3) Kaivannaisjäte varastoidaan alueelle yli 3. vuodeksi. Alueelle perustetaan kaivannaisjätteen jätealue.

Kaivannaisjätteen laji		Arvio kaivannaisjätteen kokonaismäärästä (kiintom ³)	Kaivannaisjätteen hyödyntäminen ja käsittely
Pilaantumaton ei pysyvä maa-aines	Pintamaa	18 000	1
	Kannot ja hakkuutähteet	70	1,2
Pilaantumaton pysyvä maa-aines	Kivipöly tai kivituhka	-	
	Vesiseulonta- ja selkeytysaltaiden hienoainekset	-	
	Savi ja siltti	-	
	Seulontakivet ja lohkat	-	Seulontakiviä tai lohkat voidaan käyttää maiseman elävöittämisessä
	Muu, mitä?		
Yhteensä		18 070	

Polttoaineiden ja kemikaalien varastointi

Kaikki polttoaineet varastoidaan kaksoisvaippasäiliöissä, jotka ovat lukittavia ja varustettu ylitäytönestimillä. Jos polttoainesäiliöt varastoidaan ja kuljetetaan UN-hyväksytyssä kontissa, tapahtuu niiden tankkaus hallitusti kontin sisällä. Säiliöt toimivat sähköpumpulla. Pyöräkuormaajien tankkauksessa käytetään tarvittaessa suojakaukaloita, jotka estävät mahdollisten roiskeiden pääsyn maaperään. Moottori-, hydraulikka- ja voiteluöljyjä varastoidaan niiden omissa myyntipakkauksissa tiivispohjaisissa öljy- tai varastokonteissa. Tukitoiminta-alueella on kemikaalien käsittelyä varten tarvittaessa alue, joka on nestettä läpäisemätön ja reunoiltaan korotettu. Tukitoiminta-alue on toiminnan alkuvaiheessa nykyisellä ottamisalueella, ja se siirretään uudelle alueelle heti, kun alueella on riittävästi tilaa.

Ottamisalue ja toiminnan kuvaus

Kuvaus toiminnasta

Alueella käytetään siirrettävää poraus- ja murskauskalustoa, pyöräkuormaajia, kaivinkoneita sekä iskuvasaraa.

Ennen ottamistoimintaa puusto kaadetaan ja pintamaat poistetaan kaivinkoneella tai pyöräkuormaajalla. Pintamaat läjitetään alueen pohjois- ja itäreunalle. Alue on esitetty suunnitelmakartassa.

Louhinta käsittää panostusreikien poraamisen kallioon hydraulisella poravaunulla sekä porareikien panostamisen ja kallion räjäyttämisen. Panostus tehdään yleensä samana päivänä ennen räjäytystä. Räjäytyksestä varoitetaan äänimerkillä. Räjäytyksestä jäävien mahdollisten ylisuurien lohcareiden rikotuksessa käytetään hydraulisella iskuvasaralla varustettua kaivinkonetta. Irrotettu kalliokiviaines murskataan paikalle tuotavalla siirrettävällä murskauslaitoksella. Murskaimia on 3-5 kappaletta: esi-, väli- ja tarvittava määrä jälkimurskaimia. Murskauksen yhteydessä käytettävät seulat ovat 2- tai 3-tasoseuloja. Murskaus-laitoksen toimintaan tarvittava sähkö tuotetaan kevyttä polttoöljyä käyttävällä aggregaatilla. Valmiit murskelajikkeet varastoidaan alueelle varastokasoihin, joista ne kuljetetaan käyttökohteisiinsa. Louhetta voidaan myydä myös sellaisenaan. Murskauslaitoksen ollessa paikalla alueella työskentelee kerrallaan 3-8 henkilöä.

Ottamistasoksi esitetään +18, joka on yhteneväinen jo luvitetun alueen kanssa. Yhteensä alueelta arvioidaan saatavan noin 250 000 k-m³, ja vuosittain arvioidaan otettavan noin 25 000 kiinto-m³, joka vastaa noin 70 000 tonnia. Ottamisjärjestys alueen sisällä tarkentuu toiminnan edetessä. Muun muassa kiviaineksen laatu ja pintamaiden vahvuus ohjaavat tarkemmin louhinnan etenemistä. Lisäksi alueella on suunniteltu murskattavan muualta tuotavia kiviaineksia 100 000 tonnia vuodessa. Alueella otetaan lisäksi vastaan pilaantumattomia maita, joita loppuvaiheessa hyödynnetään alueen jälkihoidossa jyrkkien seinämien luiskaamisessa. Tarvittaessa pilaantumattomia maa-aineksia voidaan levittää myös louhoksen pohjalle kasvukerroksen aikaansaamiseksi.

Pilaantumaton maa-ainesjäte on maaperästä kaivettua maa-ainesta, joka on luonnontilaista, tai joka ei sisällä haitallisia aineita siten, että siitä voi aiheutua ympäristön pilaantumista tai sen vaaraa. Maa-aineksen pilaantumattomuus ja pilaantuneisuus määräytyvät periaatteessa näin ollen maa-aineksen luonnon-tilaisuuden, sen sisältämien haitta-aineiden ja sen käyttö- ja sijoituspaikan herkkyyden perusteella. (YM Muistio 3.7.2015: Kaivetut maa-ainekset – jäteluonne ja käsittely).

Maita otetaan vastaan vain alueilta, joita ei epäillä pilaantuneiksi. Alueelle ei oteta vastaan maa-aineksia sellaisilta alueilta, joita on käytetty ampumaratana, huoltoasema-, korjaamo- tai pesulatoimintaan, romun tai jätteiden käsittelyyn tai muuhun vastaavaan toimintaa, ellei niistä ole luotettavia analyysituloksia ja puolueettoman asiantuntijalaitoksen lausuntoa. Mikäli vastaanotettavissa maissa on hyödyntämiskelpoisia (ja siten myytäväksi soveltuvia) maita, on niitä mahdollista seuloa vastaavilla laitoksilla, mitä käytetään kiviaineksen jalostuksessa. Hakemuksessa on ollut virhe, vastaanotettuja maa-aineksia ei kuljeteta pois alueelta.

Yhteensä maita otetaan vastaan arviolta 20 000 m³ joka vastaa noin 40 000 tonnia.

Maamassojen tuontia valvotaan kuormakirjanpidon pohjalta. Vastaanotto tapahtuu alueelle erikseen osoitettuun paikkaan. Maamassasta erotetaan tarvittaessa puuaines ja isommat kivet. Massat tasoitetaan ja läjitetään alueelle.

Käytettävät raaka-aineet sekä polttoaineet

Toiminta-alueella murskattava kiviaines	Keskimääräinen 70 000(tn/a)	Maksimi 100 000(tn/a)	Varastointipaikka
Käytettävät raaka-aineet:			Varastoalue
Polttoaine, laatu: kevyt polttoöljy - louhintaa - murska - kuormaajat	16.46 23.52 23.52	23.52 33.60 33.60	Murskauslaitos/ Tukitoiminta-alue
Räjähdyksineet, tyyppi: Dynamiitti, aniitti ja ammoniumnitraatti	21	30	Ei varastoida alueella, tuodaan tarvittaessa
Sähköenergia (GWh/a) <input type="checkbox"/> Verkko <input checked="" type="checkbox"/> Aggregaatti	0.280	0.400	

Poravaunujen ja murskauslaitoksen käyttöenergia tuotetaan omilla dieselmootoreilla, joiden polttoaineena on kevytpolttoöljy. Murskattavaa kiviainesta kastellaan tarvittaessa pölyämisen estämiseksi maastosta saatavalla vedellä. Tarvittava talousvesi tuodaan erikseen.

Polttoaineiden varastointi

Kaikki polttoaineet varastoidaan kaksoisvaippasäiliöissä, jotka ovat lukittavia ja varustettu ylitäytönestimillä. Jos polttoainesäiliöt varastoidaan ja kuljetetaan UN-hyväksytyssä kontissa, tapahtuu niiden tankkaus hallitusti kontin sisällä. Säiliöt toimivat sähköpumpulla. Pyöräkuormaajien tankkauksessa käytetään tarvittaessa suojakaukaloita, jotka estävät mahdollisten roiskeiden pääsyn maaperään. Moottori-, hydraulikka- ja voiteluöljyjä varastoidaan niiden omissa myyntipakkauksissa tiivispohjaisissa öljy- tai varastokonteissa. Tukitoiminta-alueella on kemikaalien käsittelyä varten tarvittaessa alue, joka on nestettä läpäisemätön ja reunoiltaan korotettu. Tukitoiminta-alue on toiminnan alkuvaiheessa nykyisellä ottamisalueella, ja se siirretään uudelle alueelle heti, kun alueella on riittävästi tilaa.

Toiminta-ajat

Toiminta-ajat ovat Muraus- asetuksen (Vna 800/2010) mukaiset.

Murskaaminen	ma-pe	klo 7-22
Poraaminen	ma-pe	klo 7-21
Rikotus ja räjäyttäminen	ma-to	klo 8-18
	pe	klo 8-17

MAISEMOINTI

Alue siistitään ottamistoiminnan loputtua ja kaikki koneet ja laitteet viedään alueelta pois. Alue tasataan konetyötarkkuudella.

Alue palautetaan metsätaloukseen, kuten se on ollut tähänkin saakka. Pintamaat levitetään alueen pohjatasolle ja luiskiin kasvukerroksen aikaansaamiseksi.

YMPÄRISTÖKUORMITUS JA SEN RAJOITTAMINEN

Maisema

Maa-ainesten ottamistoiminta muuttaa maisemaa paikallisesti. Ottamistoiminta ei näy kaukomaisemassa moottoritietä päin. Toiminnan jälkeen suunnitelma-alue maisemoidaan ympäröivään luontoon sopivaksi.

Melu ja ääni

Melua syntyy jokaisessa toimintavaiheessa: porauksessa, räjäytyksessä, rikotuksessa, murskauksessa, kuormauksessa, liikenteestä sekä energian tuottamisessa laitokselle aggregaatilla. Porauksen, työkalujen ja liikenteen melu on tasaista. Murskauksen ja rikotuksen melu saattaa olla impulssimaista tarkastelupisteen läheisyydestä riippuen. Murskauslaitos pyritään sijoittamaan aina alimmalle ottotasolle, eli tasolle +18 m. Impulssimaisuustekijä vähenee melun edetessä. Räjäytysten ja rikotuksen melu voi olla impulssimaista myös lähimmissä altistuvissa kohteissa.

Räjäytyksiä tehdään harvoin. Viime vuosina räjäytyksiä on ollut 4 kappaletta, räjäytykset riippuvat kuitenkin tuotantomäärästä. Räjäytyksen melu on voimakas, mutta lyhytkestoinen. Suoritettavat räjäytykset ovat kestoaltaan lyhytaikaisia ja näin ollen ekvivalenttimelun (LAeq) kannalta merkityksettömiä, kun huomioidaan räjäytysten lukumäärä koko toimintakaudella. Vaikutukset melun osalta kohdistuvat lähinnä ottoalueella työskenteleviin ihmisiin. Räjäytysten aiheuttamaan melutasoon ympäristössä vaikuttavat käytettävän räjähdäaineen määrä sekä tarvittavien räjäytysten määrä. Melun leviämiseen vaikuttaa myös mm. louhintakorkeus yleisen maaston korkeuteen nähden. Yksittäisen räjähdystapahtuman melutasosta ei ole ympäristönsuojellisia säädöksiä.

Rikotusta tehdään joko hyvin lähellä louhoksen reunaan tai iskuvasaralla murskauksen yhteydessä, jolloin murskauslaitteiston sijoittelu mahdollisimman suojaiselle paikalle louhoksessa vähentää ympäristöön leviävää melua.

Murskaustoiminnasta aiheutuvaa melua on mitattu 31.1.2020 avattua toiminta-alueella (Vuorela 434-405-5-33, Lisäalue 434-405-5-3) lähimmän kiinteistön piha-alueella osoitteessa Kuusilehdontie 67. Mittausten aikana toiminta-alueella oli käytössä 2-vaiheinen murskauslaitos, johon syötettiin louhetta kaivinkoneella ja mursketta ajettiin varastokasaan pyöräkuormaajalla. Mittaustulos LAeq 45 dB alittaa toimintaa säätelevän Muraus-asetuksen (800/2010) 7 §:n mukaisen melutason A-painotetun ekvivalenttitason (LAeq) päivä-raja-arvon 55 dB. Raportissa on todettu huomiona, että tieliikennemelu on määrännyt äänitason, ja murskaustoiminnasta on suurimman osan aikaa kuulunut vain moottoriääni. Murskaukselle tyypillinen ääni on kuulunut vain ajoittain ja silloinkin vaimeasti. Melumittausraportti on liitteessä 7.

Ympäristöön kohdistuvia haittavaikutuksia äänistä aiheutuu vain räjäytysten yhteydessä. Räjäytysten aiheuttamaa äänitason vähennetään optimoimalla käytettävä momentaaninen räjähdäainemäärä kohteeseen sopivaksi. Räjäytys- ja louhintatöitä koskee erillinen lainsäädäntö, jota louhintatöissä noudatetaan. Louhintatyöstä tehdään aina räjäytys- ja

turvallisuussuunnitelma. Jokaisesta kentästä tehdään lisäksi erillinen räjäytysuunnitelma. Näillä varmistetaan, ettei toiminnasta aiheudu vaaraa tai merkittävää haittaa ympäristölleen. Ennen räjäytystä varmistetaan, että vaara-alueella ei ole ihmisiä. Räjäytyksestä ilmoitetaan äänimerkillä, pillin soitolla. Räjäytystyötä tekevät koulutetut ja räjäytystyön vaatimat pätevyydet omaavat henkilöt.

Louhintatöiden räjäytyksistä välittyy ympäristöön erilaisia vaikutuksia. Havaittavat ilmiöt ovat osin rakennuspohjan kautta välittyvää tärinää ja osin ääni- ja ilmanpaineilmiöitä. Kallio- ja maaperässä välittyvä tärinä vaimenee erittäin voimakkaasti etäisyyden myötä, ilmaitse välittyvät ääni ja ilmanpainevaikutukset ulottuvat etäämmälle. On tavanomaista, että ääni- ja ilmanpainevaikutukset aiheuttavat sekaannusta aistinvaraisesti räjäytyshavaintoja arvioitaessa.

Vuoden 2014 ympäristöluvan, joka on myönnetty kiinteistöille Vuorela 434-405-5-33 ja Lisäalue 434-405-5-3, mukaisesti tärinää on mitattu lähimmästä kiinteistöstä osoitteessa Kuusilehdontie 67. Vuonna 2022 kolmesta kerrasta neljästä ei ole saatu tulosta, ja yhdeltä kerralta tulos 0,3 mm/s. Mittaustulokset raportoidaan vuosiraporttien yhteydessä lupaviranomaiselle. Mitattu tulos kertoo heilahdusnopeuden pysty-komponentin huippuarvon (v), jota käytetään tärinän aiheuttaman vaaran pääasiallisena mittana.

Työmaan tärinöille ja tärinänmittaukselle on annettu ohjeita Rakennusinsinöörien liiton julkaisussa RIL 253-2010 ”Rakentamisen aiheuttamat tärinät”, mutta virallista säädöstä tärinän sallitulle suuruudelle ei ole. Sallittu heilahdusnopeuden arvo riippuu rakennuksen etäisyydestä räjäytyspaikkaan sekä materiaalista, jolle rakennus on perustettu. Kun materiaali on löyhää moreenia, hiekkaa, soraa tai savea ja etäisyyttä kohteeseen on 2000 m, sallii RIL 253-2010 5 mm/s heilahdusnopeuden rakennukselle. Arvot kasvavat etäisyyden pienetessä ja käytettävän materiaalin kovuuden myötä ja esimerkiksi 1000 metrin etäisyydellä vastaava heilahdusnopeuden arvo on 6 mm/s. Sallittuun heilahdusnopeuden arvoon vaikuttaa myös rakennuksen rakenneluokka. Alle ohjearvojen jäävien tärinöiden ei katsota lisäävän normaalikuntoisen rakennuksen vaurioriskiä.

Mittaustulosten perusteella ei ole oletettavissa, että tämän hakemuksen mukaisen toiminnan aiheuttamasta tärinästä olisi haittaa kiinteistöille etäisyyden kasvaessa nykyiseen alueeseen verrattuna.

Maaperä ja vesistö

Normaalista toiminnasta ei aiheudu haitallisia päästöjä maaperään. Ottamisalueelta ei itse alueen ja ympäristön topografian ansiosta johdu merkittäviä määriä hulevesiä ympäristöön eikä näin ollen myöskään ympäröiviin vesistöihin. Siten toiminnan ei voida katsoa vaikuttavan vesistöihin tai niiden käyttöön. Jo toteutetun tarkkailun ansiosta voidaan todeta, ettei toiminnalla ole ollut vaikutuksia pinta- tai pohjavesien määrään.

Louhinnasta vapautuu jonkin verran räjähdysaineiden sisältämiä nitraattiyhdisteitä ympäristöön sekä pinta- ja pohjavesiin. Louhinnan vaikutus saattaa näkyä pintavesissä kohonneina nitraattipitoisuuksina. Oikealla ja ammattitaitoisella panostuksella louhintatoiminnasta ympäristöön vapautuvien aineiden pitoisuudet ovat yleensä varsin pieniä.

Päästöt ilmaan

Toiminnoista aiheutuvat ilmanlaatuvaikutukset syntyvät pääosin murskauksen, kuljetusten sekä ajoittain toiminta- ja varastoalueiden hajapölypäästöistä. Louheen ja kiviainesten

murskauksen, kiviainesten käsittelyn sekä muun toiminnan pölypäästöjen määrä ja leviäminen riippuvat merkittävästi sääolosuhteista. Kuljetusten pölypäästöjen määrä riippuu sääolosuhteiden lisäksi lastausten ja käsittelyn määrästä sekä siirtomatkojen pituudesta. Tiealueet toimivat suhteellisen laajoina pölyn pintalähteinä kuorma-autojen renkaiden ja tuulen nostaessa ilmaan tiepölyä. Kivipölypäästöjen lisäksi kuljetukset aiheuttavat vähäisiä määriä pakokaasupäästöjä.

Louhintatyö tehdään niin, että pölyäminen on mahdollisimman vähäistä. Räjähätyksien yhteydessä syntyvissä lyhytkestoisissa pölypilvissä voi olla korkeita hiukkaspitoisuuksia, joiden ei kuitenkaan arvioida aiheuttavan haittaa ympäristössä. Räjähätyksien määrä on vähäinen suhteessa toiminta-aikoihin. Muista toiminnasta aiheutuvaa pölyämistä vähennetään tarvittaessa kastelemalla teitä ja kulkuväyliä, murskattavaa tuotetta, koteloimalla kuljettimia sekä säätämällä kiviaineksen putoamiskorkeuksia. Kallioalueella pölyn leviämistä rajoittavat tehokkaasti myös kallioseinämät. Kasteluun käytettävä vesi on saatavissa alueelta.

Alla olevassa taulukossa on arvioitu murskauksen tarvittavan energian perusteella siitä aiheutuvat päästöt. Päästöarvot ovat maksimimääriä tuotannon maksimimäärien perustella.

Hiukkaset (sis. pöly)	0.60 t/a
Typen oksidit (NOx)	0.39 t/a
Rikkidioksidi (SO ₂)	0.16 t/a
Hiilidioksidi (CO ₂)	288.9 t/a

Maa-ainesten ottamistoiminta muuttaa maisemaa paikallisesti. Ottamistoiminta ei näy kaukomaisemassa moottoritieltä päin. Toiminnan jälkeen suunnitelma-alue maisemoidaan ympäröivään luontoon sopivaksi.

koskee erillinen lainsäädäntö, jota louhintatöissä noudatetaan. Louhintatyöstä tehdään aina räjähtys- ja turvallisuussuunnitelma. Jokaisesta kentästä tehdään lisäksi erillinen räjähtysuunnitelma. Näillä varmistetaan, ettei toiminnasta aiheudu vaaraa tai merkittävää haittaa ympäristölleen. Ennen räjähtystä varmistetaan, että vaara-alueella ei ole ihmisiä. Räjähtyksestä ilmoitetaan äänimerkillä, pillin soitolla. Räjähtystyötä tekevät koulutetut ja räjähtystyön vaatimat pätevydet omaavat henkilöt.

Louhintatöiden räjähtyksistä välittyy ympäristöön erilaisia vaikutuksia. Havaittavat ilmiöt ovat osin rakennuspohjan kautta välittyvää tärinää ja osin ääni- ja ilmanpaineilmiöitä. Kallio- ja maaperässä välittyvä tärinä vaimenee erittäin voimakkaasti etäisyyden myötä, ilmaitse välittyvät ääni ja ilmanpainevaikutukset ulottuvat etäämmälle. On tavanomaista, että ääni- ja ilmanpainevaikutukset aiheuttavat sekaannusta aistinvaraisesti räjähtyshavaintoja arvioitaessa. Vuoden 2014 ympäristöluvan, joka on myönnetty kiinteistöille Vuorela 434-405-5-33 ja Lisäalue 434-405-5-3, mukaisesti tärinää on mitattu lähimmästä kiinteistöstä osoitteessa Kuusilehdontie 67. Vuonna 2022 kolmesta kerrasta neljästä ei ole saatu tulosta, ja yhdeltä kerralta tulos 0,3 mm/s. Mittaustulokset raportoidaan vuosiraporttien yhteydessä lupaviranomaiselle. Mitattu tulos kertoo heilahdusnopeuden pysty-komponentin huippuarvon (v), jota käytetään tärinän aiheuttaman vaaran pääasiallisena mittana.

TOIMINNAN JA SEN VAIKUTUSTEN TARKKAILU

Toimintaa tarkkaillaan mm. viikoittaisilla turvallisuustarkastuksilla. Murskauksesta pidetään käyttöpäivä-kirjaa, josta ilmenee tuotantomäärät ja -ajat. Louhinnan kenttäkorteissa on tiedot tehdyistä räjäytyksistä (pvm, kellonaika, räjäytystyön johtaja, käytetty räjähdeainemäärä jne.). Merkittävistä häiriöistä tehdään merkintä käyttöpäiväkirjaan tai louhinnan kenttäkorttiin.

Hakija ehdottaa, että vesien tarkkailua jatketaan kuten tähänkin saakka on tehty viereisen luvitetun alueen osalta, eli pohja- ja pintaveden tarkkailuohjelman (Envimetria Oy 3.2.2015, 1901-150203ve) mukaisesti kahdesta lähikiinteistön kaivosta ja selkeytsaltaasta (liite 9).

Muuta tarkkailua tehdään tarvittaessa valvovan viranomaisen kanssa erikseen sopimalla. Hakija ehdottaa, että yhteenveto kirjanpidosta toimitetaan vuosittain maaliskuun loppuun mennessä.

Arvio BAT:n ja BEP:n soveltamisesta

Parasta käyttökelpoista tekniikka (BAT) alueella edustavat murskauslaitoksen kuljettimien kotelointi melun ja pölyn torjunnassa.

Ympäristön kannalta parhaita käytäntöjä (BEP) ovat mm. murskauslaitoksen sijoittaminen mahdollisimman alhaiselle tasolle louhoksen pohjalla, mikä estää melun ja pölyn leviämistä ottamisalueen ulkopuolelle.

Koteloinneilla, pudotuskorkeuksien pienentämisellä ja vesikastelulla voidaan hyvin tehokkaasti vähentää ilmaan johtuvia pölypäästöjä. Murskauslaitoksen säännöllisellä huollolla vaikutetaan polttoaineen kulutukseen, joka vähentää päästöjä ilmaan. Energiankulutusta tarkkaillaan myös kustannussyistä ja se pyritään minimoimaan käyttämällä parasta saatavilla olevaa tekniikka sekä parhaimmaksi tunnettuja ja koettuja käytäntöjä. BAT:n ja BEP:n osalta Suomen ympäristökeskuksen julkaisemassa Ympäristöasioiden hallinta kiviaines-tuotannossa, Paras käyttökelpoinen tekniikka (BAT) -oppaassa on esitetty ohjeita ja suosituksia meluhaittojen vähentämisestä kiviainestoinnassa. Melupäästöä vähentävinä toimenpiteinä oppaassa on nimetty vaimennetun poravaunun käytön, esimurskaimen syöttösuppilon kumitukset ja kiinteiden laitosten koteloinnit. Laiteteknisiä meluratkaisuja, kuten kotelointeja ja meluseinämiä käytetään vain alueilla, joilla meluvalleilla ja päästölähteiden sijoittamisella ei päästä muraus-asetuksen melulle asetettuihin rajarvoihin, sillä niiden kustannukset verrattuna saavutettavaan hyötyyn ovat suuria.

Laiteteknisten ratkaisujen lisäksi voidaan hyödyntää melun leviämistä rajoittavia toimenpiteitä, joista ensisijaisia ja kustannustehokkaita vaihtoehtoja ovat meluvallit ja toimintojen sijoittaminen. Vallien rakentamisessa voidaan käyttää esimerkiksi pintamaita tai varastokasoja. Varastokasoja meluvallina käytettäessä tulee huolehtia siitä, että varastoja tyhjennettäessä kasan lakikorkeus säilyy suunnitellussa tasossa. Myös louhintasuunta voidaan valita niin, että toiminta sijoittuu louhintarintauksen suojaan häiriintyviin kohteisiin nähden. Toiminnan sijoittaminen mahdollisimman matalalle tasolle ja louhintarintauksen läheisyyteen rajoittaa melun leviämistä. Ottamisalueella meluntorjuntaa toteutetaan nimenomaisesti melun leviämistä rajoittavilla toimenpiteillä sijoittamalla toimintoja meluntorjunnan kannalta oikein ja estämällä toiminnasta aiheutuvan melun leviämistä meluvalleilla. Haitallista tärinää voidaan lieventää oikealla työn suorituksella ja suunnittelulla. Räjäytyksistä aiheutuvaa tärinää tai ilmanpaineaaltoa ei voida täysin poistaa,

mutta niistä aiheutuvia haittoja voidaan vähentää oikeilla työmenetelmillä ja räjäytysten suunnittelulla. Louhintasuunnalla voidaan vaikuttaa tärinän leviämiseen ja oikealla ominaispanoksella siihen, että kiviaines irtoaa halutussa lohkarukoissa. Räjäytyksestä aiheutuvaa säikähtämisvaikutusta voidaan lieventää tiedottamalla räjäytyksistä etukäteen esimerkiksi Hopealuoti -palvelun avulla. Hakijan käyttämät poravaunut edustavat parasta saatavilla olevaa tekniikkaa.

Lähistöllä jo toteutetut ja seurannassa olevat toiminnan vaikutusten pinta- ja pohjavesitarkkailut edustavat parasta käyttökelpoista tekniikkaa.

LUPAHAKEMUKSEN KÄSITTELY

Lupahakemuksesta tiedottaminen

Lupahakemuksesta on tiedotettu ympäristönsuojeluasetuksen 16 §:n mukaisesti kuuluttamalla Loviisan kaupungin virallisella ilmoitustaululla www.loviisa.fi. Kuulutuksen julkaisemisesta on tiedotettu sanomalehdissä Loviisan Sanomat, Östnyland ja Nya Östis. Lisäksi laitoksen lähinaapureille on ilmoitettu asiasta kirjeellä.

Lausunnot

Hakemuksesta on pyydetty lausunto Uudenmaan ELY- keskukselta, Porvoon kaupungin ympäristöterveydenhuollolta ja Uudenmaanliitolta sekä Loviisan kaupungin kaupunkisuunnittelusta.

Uudenmaan elinkeino-, liikenne- ja ympäristökeskuksen (ELY-keskuksen) lausunto

Luvan myöntämisen edellytykset

Maa-aineslain 6 §:ssä säädetään luvan myöntämisen edellytyksistä. Lupa aineiden ottamiseen on myönnettävä, jos asianmukainen ottamissuunnitelma on esitetty eikä ottaminen tai sen järjestely ole ristiriidassa 3 §:ssä säädettyjen rajoitusten kanssa. Saman lain 5 §:n 1 momentissa säädetään ottamissuunnitelmasta. Ottamissuunnitelman sisällöstä ja rakenteesta säädetään tarkemmin valtioneuvoston asetuksella 24.11.2005/926, joka on astunut voimaan 1.12.2005.

ELY-keskus katsoo, että hakemusasiakirjat ovat pääosin selkeät ja asetuksen mukaiset, mutta esittää luontoselvityksen osalta seuraavan:

MAL 3 §:n 1 momentin 1-3 kohdan mukaiset vaikutukset

Luontoselvityksessä (Sitowise Oy, 7.7.2023) olevien puutteiden vuoksi ELY-keskus ei voi kaikilta osin varmistua selvityksen johtopäätösten oikeellisuudesta tai arvioida hankkeen vaikutuksia luontoarvoihin.

Menetelmäkuvauksessa ei ole kerrottu mihin aikaan vuorokaudesta kartoitukset on tehty, ja mitkä olivat sääolosuhteet maastokartoitusten aikaan. Raportista ei siten selviä, onko kartoitukset tehty kunkin lajiryhmän kannalta optimaaliseen aikaan ja ohjeistusten mukaan. linnustaselvitys tulee tehdä aikaisin aamulla (kesällä jopa aamuyöllä), jolloin linnut laulavat, ja päiväperhosselvitys myöhemmin päivällä, kun perhoset ovat aktiivisia. Aamupäivällä tai keskipäivällä tehty linnustokartoitus ei anna luotettavaa kuvaa alueen linnustosta. Uusimman luontoselvitysoppaan (Mäkelä & Salo 2021) mukaan vähimmäismäärä linnuston kartoituslaskennassa on kolme kartoituskertaa. Selvityksessä linnustoa kartoitettiin vain kahteen kertaan.

ELY-keskuksen käsityksen mukaan tulee linnustonselvityksen osalta esittää vakiintuneen tavan mukaan (esimerkiksi taulukossa) koko havaittu lintulajisto ja niiden runsaudet. Tällainen tieto

on oleellinen, kun viranomaisen arvioi selvityksen laatua ja riittävyttä. Lajitietokeskuksesta löytyy kartoittajien itsensä 15.6.2023 tekemä havainto pyystä (uhanalainen, vaarantunut laji), joka on jätetty raportista kokonaan pois.

Selvityksessä ei ole käsitelty lainkaan lepakoita, joten sen perusteella jää epäselväksi, voiko alueella sijaita lepakoiden lisääntymis- ja levähdyspaikkoja (isoja kivikoita, kalliohalkeamia tai onkaloita tms.).

Kaikki Suomen lepakkolajit kuuluvat EU:n luontodirektiivin liitteen IV(a) lajiluetteloon. Lain mukaan näiden lajien lisääntymis- ja levähdyspaikat ovat suojeltuja.

Kirjoverkkoperhosen osalta voimassa oleva ohjeistus kuvaa yksiselitteisesti, että esiintymiselvitykset pitää tehdä lajin toukkavaiheessa elokuun lopussa – syyskuun ensimmäisellä puoliskolla, jolloin toukkapesät ovat helpoimmin havaittavissa.

Liikenne ja infrastruktuuri-vastualueen (L-vastualue) lausunto Uudenmaan ELY-keskuksen liikenne ja infrastruktuuri (L) -vastualueella ei ole huomautettavaa hakemuksesta.

Luvan myöntämisen edellytykset

Mikäli otetaan huomioon tässä lausunnossa mainitut seikat, ELY-keskus katsoo, että lupamääräysten vaikutusta huomioiden, ei ottaminen tai sen järjestely ole ristiriidassa 3 §:ssä säädettyjen rajoitusten kanssa ja edellytykset luvan myöntämiselle ovat olemassa maa-aineslain 6 §:n mukaisesti. ELY-keskuksen käsityksen mukaan suunniteltu ottaminen ei ennalta arvioiden aiheuta vesilain 3:2 §:n tarkoittamia seurauksia.

Uudenmaan elinkeino-, liikenne- ja ympäristökeskuksen (ELY-keskuksen) lisälausunto

Uudenmaan ELY-keskus katsoi lausunnossaan 7.9.2023 (UUDELY/11934/2023), että luontoselvityksessä (Sitowise Oy, 7.7.2023) olevien puutteiden vuoksi ELY-keskus ei voinut kaikilta osin varmistua selvityksen johtopäätösten oikeellisuudesta tai arvioida hankkeen vaikutuksia luontoarvoihin.

Peab Industri Oy toimitti 18.9.2023 Uudenmaan ELY-keskukselle täydennetyn luontoselvityksen (Sitowise Oy, 18.9.2023, Heli Vainio & Jaakko Kullberg).

ELY-keskus on tutustunut täydennettyyn luontoselvitykseen, ja katsoo, että 18.9.2023 päivätty selvitys on asiallisesti laadittu ja hankkeen luontovaikutukset arvioitu riittävällä tasolla.

Porvoon kaupungin ympäristöterveydenhuolto on lausunnossaan todennut seuraavaa:

Toiminnasta ei saa aiheutua lähimmälle asutukselle terveys- tai viihtyvyyshaittaa esimerkiksi pölyämisen tai melun takia. Toiminta ei saa ylittää Valtioneuvoston päätöksen 993/1992 mukaisia melun ohje-arvoja lähiasuintalojen piha-alueilla ja loma-asumiseen käytettävillä alueilla. Myös meluohjearvot alittavat melutasot saattavat aiheuttaa viihtyvyyshaittaa. Ympäristöterveysjaosto katsoo, että mikäli toiminnasta aiheutuu meluhaittaa asutukselle, ei toimintaa tule harjoittaa viikonloppuisin eikä perjantaisin enää klo 17.00 jälkeen. Pölyä ei saa kulkeutua haitallisessa määrin lähimpien asuinkiinteistöjen eikä loma-asuntojen piha-alueille. Pölynsidontakemikaaleja tulee välttää pölyntorjunnassa, jotta pohjaveden saastumisriski on mahdollisimman vähäinen. Ympäristöterveysjaostolla ei ole asiasta muuta huomautettavaa.

Uudenmaan liiton lausunto:

Hankealue sijaitsee Itä-Uudenmaan vaihemaakuntakaavan alueella. Kaava on hyväksytty 2020 ja saanut lainvoiman 2023. Maakuntakaavassa hankealueelle on osoitettu viheryhteystarve

sekä pitkällä aikavälillä toteutettavan pääradan ohjeellinen linjaus. Hankealuetta koskevat myös maakuntakaavan yleiset määräykset.

Pääradan ohjeellinen linjaus

Maakuntakaavan pääradan ohjeellisella linjauksella osoitetaan suunnittelukauden loppupuolella tai vuoden 2050 jälkeen toteutettavan pääradan ohjeellinen linjaus, jonka toteuttamisedellytyksiä ei saa heikentää. Merkintään ei liity MRL 33§:n mukaista rakentamisrajoitusta. Uudenmaan liitto toteaa, että tämä merkintä ei anna aihetta muuttaa hankesuunnitelmaa.

Viheryhteystarve

Maakuntakaavan viheryhteystarvemerkinä osoittaa maakunnallisen ekologisen yhteyden yleispiirteisen sijainnin. Hankealueen eteläpuolelle on toteutettu vihersilta moottoritien yli, joten maakunnallinen ekologinen yhteys kulkee sen kautta. Maakuntakaavan viheryhteystarvemerkinä kytkee väylien eteläpuolen luontoarvoja pohjoisen suuntaan, ja kulkee väylien eteläpuolella Hagalundin virkistysalueen kautta. Merkinnän keskeisenä perusteena on selvitys Uudenmaan ekologisista verkostoista ([Uudenmaan liitto 2018](#)). On myös huomattava, että ilmastonmuutokseen sopeutuminen lisää tarvetta toimiville ekologisille yhteyksille. Yhteydellä voi olla merkitystä myös virkistyskäytölle.

Viheryhteystarpeen suunnittelumääräys on seuraava: ”Yksityiskohtaisemmassa suunnittelussa on turvattava, että merkinnällä osoitettu yhteystarve säilyy tai toteutuu tavalla, joka turvaa lajiston liikkumismahdollisuudet, virkistys- ja ulkoilumahdollisuudet sekä ylläpitää maisema- ja luontoarvoja. Viheryhteyden tarkkaa sijaintia ratkaistaessa on selvitettävä, että yhteydellä on edellytykset toimia osana laajempaa ekologista ja virkistyksestä verkostoa.” Hankealueelle sijoittuvan ekologisen yhteyden toteutumisen kannalta on oleellista, että vihersillan jatkona väylän molemmilla puolilla säilyy ekologisena yhteytenä mahdollisimman hyvin toimivia alueita. Moottoritien estevaikutus ja vihersilta muodostavat nykytilassa yhteyteen kapeikon, joka jo heikentää yhteyden toimivuutta verrattuna maakunnallisen yhteyden tavoiteltavaan toimivuuteen. Ekologisen toimivuuden kannalta on siksi tärkeää, että jo olemassa oleva kapeikko säilyy lyhyenä, eikä muodostu hankkeen vuoksi pidemmäksi. Ekologisen yhteyden toteutumismahdollisuudet tulee varmistaa riittävän leveänä myös ihmisen aiheuttamille häiriöille herkempiä lajeja ajatellen. Ihmisen häiriövaikutuksen katsotaan, toiminnan luonteesta riippuen, ulottuvan ainakin noin 250 m päähän häiriöalueilta. Hankealue sijaitsee noin 300 m etäisyydellä vihersillasta. Yhteytenä toimivan käytävän leveys tulee myös olla riittävä, jotta käytävään kohdistuvalle reunavaikutukselle, eli erilaisille häiriöille herkemmat lajitkin pystyvät käyttämään yhteyttä. Yleensä maakunnallisen yhteyden toimivuus vaatii noin 500–1000 metrin leveyttä.

Hankkeen lupahakemuksesta ja luontoselvityksestä (2023) puuttuu ekologisen yhteyden tarkastelu sekä vaikutusten arviointi. Hakemusta on tarpeen tarkentaa toiminnan aiheuttamien häiriöiden kuvauksen ja niiden ekologiseen yhteyteen kohdistuvien vaikutusten arvioinnin osalta. Heikentävää vaikutusta tulee ensisijaisesti välttää ja toissijaisesti lieventää. Lupaharkinnassa on kiinnitettävä erityistä huomiota toiminnan aikaisiin sekä toiminnan jälkeisiin toimenpiteisiin maakunnallisesti merkittävän ekologisen yhteyden turvaamiseksi ja Maa-aineslain 3 §:n mukaisesti luonnonolosuhteiden vaalimiseksi. Tällaisenaan hakemuksessa esitetty toiminta voi vaikeuttaa merkittävästi maakuntakaavan viheryhteystarvemerkinä toteuttamista.

Loviisan kaupungin kaupunkisuunnittelun lausunto:

Alueella on voimassa 16.2.2010 vahvistettu Loviisan pohjoisosan ja Ruotsinpyhtään Tesjoen osayleiskaava (LOTES). Alue on kaavassa osoitettu MU-merkinnällä:

Maa- ja metsätalousvaltainen alue, jolla on erityistä ulkoilun ohjaamistarvetta. Alueen käytön suunnittelussa on hyvän maa- ja metsätalousmaan säilyttämisen lisäksi kiinnitettävä huomiota ulkoilumahdollisuuksia parantavien ja ulkoilusta aiheutuvia haittoja vähentävien ulkoilupolkujen ja -reittien järjestelymahdollisuuksiin.

Lisäksi suunniteltu alue sijaitsee alueella, joka on osoitettu pääradan ja liikennepaikan alueeksi: *Päärata ja liikennepaikka. Merkinnällä on osoitettu varaus Helsingistä Pietariin johtavalle radalle. Pistekatkoviiva osoittaa rakennusraja-alueen, jolle rakennettaessa on pyydyttävä Ratahallintokeskuksen lausunto.*

Suunnitellun alueen itäpuolelle on osoitettu *viheryhteystarve. Merkintä osoittaa virkistysalueisiin ja ekologiseen verkostoon liittyviä yhteystarpeet kaava-alueella.*

Koska pääradan toteutuksesta ei ole päätöstä ja maakuntakaavassa radan toteuttaminen on aikaisintaan vuonna 2050 sekä lupaa haetaan väliaikaisesti 10 vuodelle, niin suunnitellulle louhinnalle ja murskaustoiminnalle ei ole estettä.

Muistutukset ja mielipiteet

Hakemuksen johdosta ei ole jätetty yksi muistutuksia.

Hakijan kuuleminen ja vastine

Luvan hakijalle on annettu mahdollisuus antaa vastine hakemuksesta annettuihin lausuntoihin.

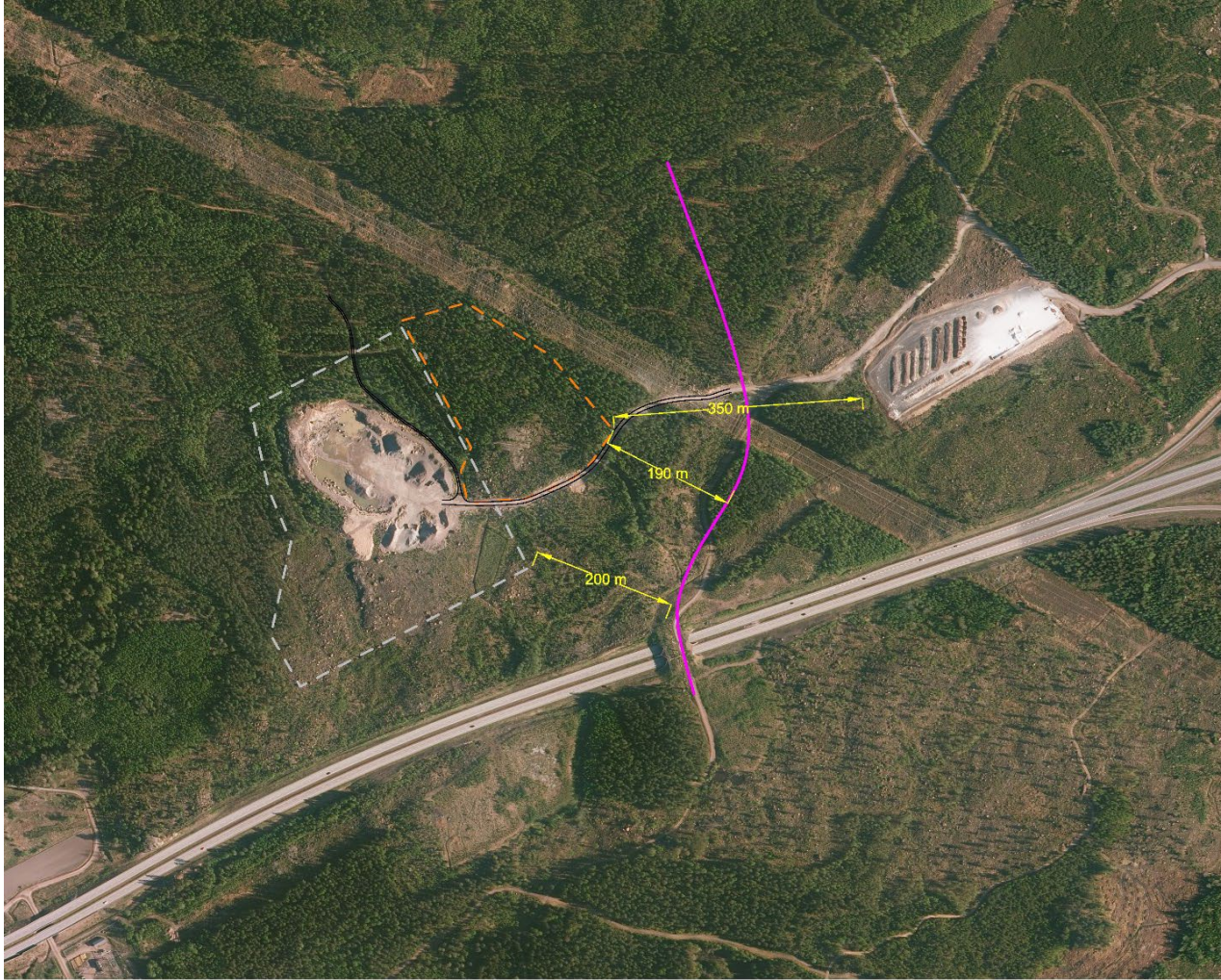
Uudenmaan ELY-keskuksen lausunto, 7.9.2023

Hakija toimitti 18.9.2023 Uudenmaan ELY-keskukselle täydennetyn luontoselvityksen (Sitowise Oy, 18.9.2023, Heli Vainio ja Jaakko Kullberg). ELY-keskus on tutustunut täydennettyyn luontoselvitykseen, ja katsoo 19.9.2023 antamassaan lisälausunnossa, että 18.9.2023 päivätty luontoselvitys on asiallisesti laadittu ja hankkeen luontovaikutukset arvioitu riittävällä tasolla.

Uudenmaan liiton lausunto, 20.9.2023

Väyläviraston tutkimuksen mukaan hirvieläinten, joita sillalla liikkuu eniten, kulku aika painottuu myöhäiseen iltaan ja varhaiseen aamuun. Nämä ovat aikoja, jolloin hakijalla ei ole alueella toimintaa. Huomioitavaa on, että myös ihmiset käyttävät kyseistä siltaa lenkkeilyyn ja sillä on vaikutusta myös eläimien kulkemiseen. Haettavalla luvalla ei ole vaikutusta vihersillan kummankaan pään välittömään läheisyyteen, jolla voisi olla vaikutusta eläinten halukkuudelle käyttää siltaa kulkureittinä.

Vihersillan pohjoispuolelle jää suunnitelma-alueen ja Soilfood Oy:n varastokentän väliin noin 350 metrin levyinen alue ekologista yhteyttä varten. Alueelle haetaan 10 vuoden lupaa maa-ainesten ottamiseksi, jonka päättymiseen mennessä alue maisemoidaan ympäröivään luontoon sopivaksi. Suunnitellun alueen länsipuolella olevan ottamisalueen lupa päättyy vuonna 2026, jolloin tämä alue maisemoidaan. Ottamistoiminnan haittavaikutus ekologiselle yhteydelle ei ole pysyvää, koska ottamistoiminnan päätyttyä alue palautuu metsätaloukseen ja näin ollen ekologisen yhteyden leveys kasvaa vihersillan pohjoispuolella.



Kuva 1. Ekologinen yhteys, oranssilla katkoviivalla rajattu nyt haettava lupa-alue, harmaalla katkoviivalla nykyinen lupa-alue. Ilmakuva MML:n avointa aineistoa. Muilta osin hakijalla ei ole huomautettavaa lausuntoon.

Porvoon kaupungin ympäristöterveysjaoston lausunto, 21.9.2023

Kivenmurskaamojen ympäristönsuojelun vähimmäisvaatimuksista säädetään ns. muraus-asetuksella (Valtioneuvoston asetus 800/2010) silloin, kun toimintaan on oltava ympäristölupa. Muraus-asetuksen 7 §:n mukaisesti toiminnasta aiheutuva melu ei saa häiriöille alttiissa kohteissa ylittää melutason ohjearvoista annetussa valtioneuvoston päätöksessä (993/1992) säädettyjä ulkomelun ohjearvoja.

Varsinaista louhinta- ja murskaustoimintaa ei tehdä viikonloppuisin, ainoastaan valmiita kiviaineksia voidaan tilapäisesti kuormata ja kuljettaa pois alueelta. Mikäli lähimmistä häiriintyvistä kohteista tulee toiminnan aikana meluun tai pölyyn liittyviä valituksia, hakija yhteistyössä valvovan viranomaisen kanssa sopii melu- tai pölymittausten toteutuksesta ja tarvittaessa toimenpiteistä melu- tai pölyhaittojen vähentämiseksi.

Loviisan kaupungin kaupunkisuunnittelun lausuntoon 27.9.2023 hakijalla ei ole huomautettavaa

ASIAN RATKAISU

Rakennus- ja ympäristölautakunta myöntää Peab Industri Oy:lle ympäristönsuojelulain (YSL 527/2014) 27 §:n mukaisen ympäristöluvan sekä maa-aineslain (MaL 555/1981) 4 §:n mukaisen maa-ainesluvan. Asia ratkaistaan samalla päätöksellä (MaL 4a § (424/2015)) ja YSL 47a § (423/2015)). Lupa myönnetään kallion louhintaa ja kiven murskausta varten kiinteistöillä RN:o 434-438-13-1 ja 434-405-5-3 kylässä Loviisan kaupungissa.

Lisäksi myönnetään lupa ympäristönsuojelulain 199 §:n mukaisesti toiminnan aloittamiseen mahdollisesta muutoksenhausta huolimatta.

Lupa myönnetään hakemuksen/ottamissuunnitelman, sen liitteenä olevien selvitysten sekä toimitettujen täydennysten mukaisesti. Toiminnassa tulee noudattaa seuraavia lupaehtoja.

Toimenpiteet ennen ottamistoiminnan aloittamista (MaL 11 §, 12 §, MaA 2 §, 7 §)

1. Luvanhaltijan on ennen ottamistoiminnan aloittamista asetettava Loviisan kaupungille 38 000 € suuruinen vakuus lupamääräysten noudattamisen varmistamiseksi. Vakuuden tulee olla voimassa 6 kuukautta yli tämän luvan voimassaoloajan ja sen arvoa voidaan tarkistaa luvan voimassaoloaikana.
2. Ottamistasojen määrittämiseksi on asennettava alueelle tarvittava määrä kiintopisteitä, joiden korkeus on tiedossa. Ottamisalueen rajaukset on merkittävä maastoon ennen maa-ainesten ottamisen aloittamista.

Kaikki ottamisalueen (ottamisen aikana ja sen jälkeen) loiventamattomat kallio- ja maaleikkaukset, jotka ovat yli kolme (3) metriä korkeita, tulee suojata sellaisilla leikkauksen yläreunaan sijoitettavilla paikallaan pysyvillä aidoilla tai maavalleilla, jotka estävät tahattoman pääsyn leikkauksen reunalle. Putoamisvaarasta on varoitettava varoituskyltein, jotka sijoitetaan ympäröivään maastoon reunan lähelle.

3. Luvanhaltijan on pyydettävä valvontaviranomaista suorittamaan alueelle aloituskatselmus ennen ottamistoiminnan aloittamista.

Ottamistoimintaan liittyvät määräykset (MaL 3 §, 10 §, 11 §; YSL 52 §, NaapL 17 §, VNa 800/2010 8 §)

4. Maa-ainesten ottoalueen pinta-ala on 4,58 ha ja kokonaisottamismäärä 250 000 m³ltr. Kiviaineksen ottamismäärä vuosittain on noin 25 000 m³ltr (70 000 tonnia) Alueella voi murskata muualta tuotavaa louhetta enintään 100 000 tonnia vuodessa. Lisäksi alueella saa ottaa vastaan koko toiminnan aikana maisemointia varten puhtaita maamassoja enintään 40 000 tonnia, eli noin 20 000 m³ltr.
5. Lupa on voimassa 7.1.2035 asti.
6. Laitoksen toiminta-ajat:
 - 1) murskaaminen ma-pe kello 7.00 ja 22.00 välisenä aikana;
 - 2) poraaminen ma-pe kello 7.00 ja 21.00 välisenä aikana;
 - 3) rikotus ja räjäytykset ma-to kello 8.00 ja 18.00, pe klo 8.00-17.00 välisenä aikana; ja

5) kuormaaminen ja kuljetus on tehtävä ma-pe kello 7.00 ja 22.00 välisenä aikana. Tilapäisesti voidaan kuormata ja kuljettaa lauantaisin klo 7.00-18.00

7. Maa-ainesten ottaminen saa ulottua alimmillaan tasoon N2000 +18,0 m, kuitenkin niin, että suojakerros ylimpään pohjavesipuntaan on vähintään 4 metriä.
8. Pintamaita on poistettava alueelta mahdollisimman vähän kerrallaan sitä mukaa, kun ottamistoiminta etenee. Pintamaita voidaan varastoida alueella ja ne on hyödynnettävä alueen jälkihoidossa. Jo ottamistoiminnan aikana tulee pintamaita mahdollisuuksien mukaan hyödyntää vaihteittaisessa maisemoinnissa.

Toiminnan järjestäminen/alueen hoito (MaL 3 §, 11 §; YSL 52 §, NaapL 17 §, JL 6, 8 ja 19 §, VNa 800/2010 9 §)

9. Asiattomien pääsy alueelle tulee estää puomilla tai vastaavalla esteellä.

Ottamisalue on pidettävä siistinä. Alueesta ei saa muodostua sinne kelpaamattomien tai sinne kuulumattomien jätteiden varastoaluetta. Jätteiden poltto tai hautaaminen on alueella kielletty.

10. Polttoaineiden ja muiden ympäristön pilaantumisen vaaraa aiheuttavien aineiden pääsy maaperään ja pohjaveteen on estettävä.

Työkoneiden tankkauspaikka vaarallisen jätteen jätevaraston edessä on päällystettävä standardissa SFS 3352 määritellyllä kestopäällysteellä tai muulla vastaavan tasoisella kestopäällysteellä. Alueen maarakenteet on tiivistettävä siten, että polttoaineiden pääsy maaperään ja pohjaveteen estyy.

Tankkausalue ja muut kohteet, joista voi tulla polttonestevalumia, on viemäritähtävä öljynerottimeen tai ne on katettava. Käytettävät öljynerottimet on varustettava öljytilan täyttymisestä ilmoittavalla hälytysjärjestelmällä, jota voidaan seurata jatkuvasti.

Öljynerottimesta poistuvat vedet johdetaan jätevesiviemäriin tai umpisäiliöön ja ne on käsiteltävä standardin SFS-EN-858-1 mukaisessa II luokan öljynerottimessa, josta poistuvan veden hiilivetyypitoisuus on alle 100 mg/l. (YSL 52, VNa 444/2010 6 ja 7§)

11. Pölyämistä on ehkäistävä kastelemalla, koteloidamalla tai käyttämällä muuta pölyn torjumisen kannalta soveltuvaa käyttökelpoista tekniikkaa.
12. Murskaamon pölynpoistojärjestelmät on pidettävä hyvässä kunnossa ja niiden kunto on tarkistettava toiminta-aikana päivittäin. Pölynpoistojärjestelmän rikkoutuessa tai jonkin muun päästöjä olennaisesti lisäävän häiriön sattuessa on laitoksen päästöjä aiheuttava toiminta keskeytettävä, kunnes järjestelmä on korjattu tai häiriö poistettu. Samoin toiminta on keskeytettävä tilanteissa, joissa pölynpoistojärjestelmää ei voida käyttää normaalilla teholla.

Murskaamo on sijoitettava mahdollisimman matalalle tasolle siten, että kaivualueen seinämät ja murskevarastokasat estävät melun ja pölyn leviämistä lähimpään asutukseen nähden.

13. Liikennealueita on hoidettava siten, että pölyn leviäminen louhosalueen ulkopuolelle voidaan estää. Pölyntorjunnassa ei saa käyttää suolaa eikä muitakaan kemikaaleja.

Melu (YSL 52 §, NaapL 17 §, VNp 993/1992, VNa 800/2010 6,7 ja 8 §)

14. Kiviainesten murskauksesta, liikenne mukaan lukien, aiheutuva melu ei saa ylittää lähimmissä häiriöille alttiissa kohteissa päivällä klo 7.00 – 22.00 ekvivalenttimelutasoa 55 dB (LAeq) eikä lähimmissä loma-asumiseen käytettävissä kohteissa ekvivalenttimelutasoa 45 dB (LAeq).
15. Melulähteet on sijoitettava teknisten mahdollisuuksien mukaan toiminta-alueen alimmalle kohdalle. Raaka-aine-, pintamaa- ja tuotevarastokasat on pidettävä melun leviämisen estämisen kannalta riittävän korkeina ja ne on sijoitettava siten, että melun leviäminen melulle alttiisiin kohteisiin estyy.

Koneiden ja laitteiden kunnossapidosta on huolehdittava. Toiminta-alueella siirtokuljetusmatkat on suunniteltava mahdollisimman lyhyiksi.

Melua on torjuttava koteloinein, kumituksin tai muilla vastaavilla ääniteknisesti parhailla meluntorjuntatoimilla. Meluesteet on rakennettava melulähteen välittömään läheisyyteen. (VA 800/2010 6§)

Jätteet ja niiden käsittely sekä hyödyntäminen (YSL 52 ja 58 §, JL 8, 13, 15-17, 28-30 ja 72 § sekä 4, 7-10, 20 ja 24 §)

16. Hyödyntämiskelpoiset jätteet on kerättävä erilleen ja toimitettava hyödynnettäviksi asianmukaiseen käsittelyyn. Vain hyödyntämiseen kelpaamattomat kaatopaikkakelpoiset jätteet saa toimittaa tavanomaisen jätteen kaatopaikalle, mikäli ne eivät ole vaarallisiksi jätteiksi luokiteltavia aineita.
17. Vaaralliset jätteet ja muut haitalliset jätteet on varastoitava suljetuissa ja asianmukaisesti merkityissä astioissa katettuina tai muuten vesitiiviisti. Erilaiset vaaralliset jätteet on pidettävä erillään toisistaan ja ryhmiteltävä ja merkittävä ominaisuuksiensa mukaan. Vaaralliset jätteet on toimitettava laitokseen, jonka ympäristöluvassa on hyväksytty kyseisten jätteiden vastaanotto.

Nestemäisessä muodossa olevat vaaralliset jätteet on varastoitava siten, ettei niistä aiheudu vaaraa tai haittaa ympäristölle. Vaarallisten jätteiden pääsy maaperään on estettävä.

Häiriötilanteet ja muut poikkeukselliset tilanteet (YSL 16, 17, 52 ja 123 §, JL 13 ja 15 §, VNa 800/2010 12 §)

18. Määrältään ja laadultaan tavanomaisesta poikkeavia päästöjä ilmaan aiheutuneista häiriötilanteista ja muista vahingoista ja onnettomuuksista, joissa polttoainetta pääsee vuotamaan maaperään, pinta- tai pohjavesiin, on viipymättä ilmoitettava Loviisan kaupungin pelastusviranomaisille ja ympäristönsuojeluviranomaiselle.

19. Onnettomuus- ja häiriötilanteiden varalle on laitosalueella oltava riittävä määrä alkusammutus- ja torjuntakalustoa, kuten imeytysmateriaalia. Vuotoina ympäristöön

päässeet polttonesteet ja muut aineet on kerättävä välittömästi talteen ja toimitettava asianmukaiseen vastaanottoaikaan. Toiminnanharjoittajalla tulee olla öljyvahingon tai muun poikkeavan päästön varalta toimintasuunnitelma ja –valmius, joka on esitettävä Loviisan kaupungin ympäristönsuojeluviranomaiselle ennen toiminnan aloittamista.

Tarkkailu- ja raportointi (MaL 3 §, 11 §, 23 a §, YSL 52, 62, 209 §, JL 118, 119, 120 ja 122 § ja 20 §, VNa689/2006, VNa 800/2010 13 §))

20. Pohjaveden pinnankorkeutta ja laatua tarkkaillaan kahdesta kaivosta. Pintaveden määrää ja laatua tarkkaillaan selkeytysaltaasta. Vesien tarkkailu tehdään vesientarkkailusuunnitelman mukaisesti. (Envimetria Oy, tarkkailuohjelma 3.2.2015, 1901-150203ve) (YSL 62§)
21. Toiminnan melutaso on mitattava ulkopuolisen asiantuntijan toimesta lähimmän häiriintyvän kohteen oleskelupiha-alueelta, tuotannon ollessa tavanomaisesti käytössä. Melumittaus on tehtävä 12 kk:n kuluessa luvan lainvoimaiseksi tulosta.

Toiminnanharjoittajan tulee esittää asiantuntijan laatima melumittausuunnitelma ympäristönsuojeluviranomaiselle ennen mittauksen suorittamista. Mittauksen tulokset ja niiden pohjalta laadittu raportti on toimitettava 30 päivän kuluessa ympäristönsuojelutarkastajalle. (YSL 62 ja 209§).

22. Toiminnanharjoittajan tulee vuosittain helmikuun loppuun mennessä toimittaa Loviisan kaupungin ympäristönsuojeluviranomaiselle sekä Uudenmaan elinkeino-, liikenne- ja ympäristökeskukselle edellistä vuotta koskeva raportti, josta käyvät ilmi muun muassa:

- tiedot alueella louhitun ja murskatun sekä alueella vuoden lopussa varastoidun kiviaineksen määrästä (t)
- tiedot alueelle vastaanotettavista maa-aineksista sekä muualta tuodusta louheesta
- murskauslaitoksen käyntiajat
- murskauksessa käytettyjen polttoaineiden laatu- ja kulutustiedot (t/a)
- pinta- ja pohjavesitarkkailun tulokset raportoituna
- laskennalliset vuosipäästöt ilmaan (hiukkas-, typenoksidi- ja hiilidioksidipäästöt) ja päästöjen laskentatavat
- toiminnoissa muodostuneet jätteet ja vaaralliset jätteet, niiden laatu, määrä ja varastointi sekä edelleen toimittaminen
- tiedot suoritetuista huoltotoimenpiteistä
- tiedot ympäristönsuojelun kannalta merkittävistä häiriötilanteista ja onnettomuuksista (syy, kesto-aika, arvio päästöistä ilmaan, vesiin tai maaperään sekä niiden ympäristövaikutuksista ja suoritettavat toimenpiteet)

Toiminnan lopettaminen ja jälkihoito (MaA 7 § 8 §, YSL 52 §, JL 8, 15, 16 ja 17 §)

23. Ottamisalue on luvan voimassaoloaikana muotoiltava ja maisemoitava kokonaisuudessaan.

Ottotoiminta on toteutettava vaiheittain siten, että mahdollisuuksien mukaan pintamaakerrokset omaavaa metsämaata avataan ja kaivetut kohdat maisemoidaan osaluueittain ottamisen etenemisen mukaan. Alueen pintamaat on mahdollisuuksien mukaan käytettävä jo otetun alueen viimeistelyyn.

Luiskat on muotoiltava siten, että alue sopii korkeussuhteiltaan ympäröivään maastoon. Luiskien kaltevuuden tulee olla 1:3 tai loivempi, luiskat voidaan myös osittain porrastaa.

24. Toiminnanharjoittajan tulee viimeistään kuusi kuukautta ennen toiminnan lopettamista esittää yksityiskohtainen suunnitelma maisemointia, vesiensuojelua, maaperänsuojelua ja jätehuoltoa koskevista toiminnan lopettamiseen liittyvistä toimista.

Maisemointisuunnitelmassa on huomioitava viheryhteystarpeeseen liittyvät erityisvaatimukset sekä alueen ulkoilu- ja virkistyskäytön tarpeet.

25. Ottamistoiminnan päätyttyä ja jälkihoitotoimenpiteiden tultua loppuun suoritetuiksi on luvan haltijan pyydettävä valvontaviranomaiselta loppukatselmus.

LUPARATKAISUN PERUSTELUT (MaL 3 ja 11 §, YSA 19.2 §)

Lupaharkinnan perusteet

Loviisan kaupungin rakennus- ja ympäristölautakunta katsoo, että edellä annetut lupamääräykset ovat tarpeen, jotta Peab Industri Oy:n maa-ainesten ottaminen ja kivien murskaus täyttää maa-aineslaissa, ympäristönsuojelulaissa ja jätelaissa sekä niiden nojalla annetuissa asetuksissa mainitunlaiselle toiminnalle asetetut vaatimukset sekä ne vaatimukset, jotka luonnonsuojelulaissa ja sen nojalla on säädetty.

Lupa toiminnalle voidaan myöntää, koska maa-ainesten ottamistoiminta tai siihen liittyvät järjestelyt eivät ole ristiriidassa maa-ainelain 3 §:ssä säädettyjen rajoitusten kanssa ja hakija on esittänyt asianmukaisen ottamissuunnitelman. Hanke ei ennakkoon arvioiden myöskään aiheuta vesilain 3 luvun 2 §:n 5. momentissa tarkoitettuja seurauksia.

Luvan myöntämisen edellytykset

Suunnitelluista toiminnoista asetetut lupamääräykset huomioon ottaen ei aiheudu yksinään tai yhdessä muiden toimintojen kanssa terveyshaittaa, merkittävää muuta ympäristön pilaantumista tai sen vaaraa, maaperän tai pohjaveden pilaantumista, erityistä luonnonolosuhteiden huonontumista, vedenhankinnan tai yleiseltä kannalta tärkeän muun käyttömahdollisuuden vaarantumista toiminnan vaikutusalueella eikä kohtuutonta haittaa naapureille.

Toiminta voidaan järjestää niin, että ottamisen vahingollinen vaikutus luontoon ja maisemakuvaan jää mahdollisimman vähäiseksi ja että maa-aineseesiintymää hyödynnetään säästeliäästi ja taloudellisesti.

Yleisperustelut

Hakija on esittänyt asianmukaisen hakemuksen ja ottamissuunnitelman. Hakemuksen, ottamissuunnitelman ja lupamääräysten mukaisesti toteutettuna toiminta on maa-ainelain

mukaista. Ottaminen ei aiheuta kauniin maisemakuvan turmeltumista, luonnon merkittävien kauneusarvojen tai erikoisten luonnonesiintymien tuhoutumista, huomattavia tai laajalle ulottuvia vahingollisia muutoksia luonnonolosuhteissa eikä tärkeän pohjavesialueen vedenlaadun tai antoisuuden vaarantumista.

Toiminta täyttää ympäristönsuojelulain 49 §:n luvan myöntämisen edellytykset sekä parhaan käyttökelpoisen tekniikan vaatimukset. Toiminta ei aiheuta terveydellistä haittaa, maaperän ja pohjaveden pilaantumista, erityisten luonnonolojen huonontumista, vedenhankinnan tai yleisen edun kannalta tärkeän muun käyttömahdollisuuden vaarantumista toiminnan vaikutusalueella, eikä kohtuutonta haittaa naapurustolle.

Alueen välittömässä läheisyydessä on otettu maa-aineksia ja murskattu jo aiemmin. Nyt myönnettävän luvan aikana maa-aineksen ottamista on tarkoitus laajentaa viereisen kiinteistön alueelle, jolla sijaitseva kallioalue on tarkoitus lohia samaan tasoon kuin, jo otettu alue. Aiempaan verrattuna, toiminnan olosuhteet eivät ole muuttuneet, pohjaveden tila ei ole heikentynyt, eikä maaperä ole pilaantunut. Tämän alueen louhinnan jälkeen alueella ei ole enää otettavaa

Lupahakemuksesta annetut lausunnot ja muistutukset otetaan huomioon lupamääräyksissä (2,8,11,12,13,14,15,18,20,21,22,23 ja 24).

Lupamääräysten yksilöidyt perustelut

Määräys 1. Lupaviranomainen voi määrätä, että ennen ainesten ottamista hakijan on annettava hyväksyttävä vakuus maisemointitoimenpiteitä varten. Lupaviranomainen voi tarvittaessa hyväksyä muutoksen annettuun vakuuteen.

Määräys 2. Ennen maa-ainesten ottamiseen ryhtymistä, ainesten ottajan pitää merkitä luvan mukainen ottamisalue maastoon ja tarvittaessa asetettava valvonnan suorittamiseksi välttämättömät laitteet ja merkinnät.

Määräys 3. Valvontaviranomaisen tai sen määräämän viranhaltijan on suoritettava tarkastus riittävän usein toiminnan seuraamiseksi, ottaen huomioon luvan saajan järjestämä omavalvonta ja asiantuntemus sekä ottamistoiminnan laatu ja laajuus. Ennen toiminnan aloittamista täytyy tehdä tarkastus, jotta voidaan varmistua luvassa edellytettyjen vaatimusten täyttymisestä.

Määräys 4 Tuotantomäärien perusteella arvioidaan hankkeesta aiheutuvia vaikutuksia. Määrät täytyy rajoittaa, jotta odottamattomia vaikutuksia ei synny.

Määräys 5. Lupa ainesten ottamiseen myönnetään määräajaksi.

Määräys 6. Työvaiheiden aikarajat on asetettu siten, että niissä on huomioitu hakemuksessa, lausunnoissa ja muistutuksessa esitetyt huomiot sekä valtioneuvoston asetuksessa kivenmurskaukselle annetut toiminta-ajat. Aikarajojen avulla voidaan lähialueen häiriintyneille kohteille aiheutuvaa ympäristö- ja terveyshaittaa ehkäistä.

Määräys 7. Määräys annetaan hankkeesta aiheutuvien haittojen välttämiseksi tai rajoittamiseksi. Pohjavedenpinnan ylämpään tasoon kerrospaksuuden on oltava vähintään 4 metriä, pohjavesivaikutusten estämiseksi.

Määräys 8. Määräyksen avulla on tarkoitus ehkäistä toiminnasta aiheutuvaa haittaa.

Määräys 9. Rakenteellisin keinoin estetään ulkopuolisille aiheutuvat vaarat sekä luvaton pääsy alueelle.

Määräys 10. Alueella varastoitavista öljytuotteista ja polttoaineiden käsittelystä, työkoneiden säilyttämisestä ja huoltamisesta voi aiheutua maaperän, pohjaveden ja vesistöjen pilaantumista. Pilaantumisriski voidaan ehkäistä tiiviillä rakenteilla.

Määräykset 11, 12 ja 13. Ilman pilaantumisen ehkäisemiseksi on huolehdittava siitä, että murskauksesta ja työmaaliikenteestä aiheutuvat pölypäästöt pidetään mahdollisimman pieninä. Pöly saattaa aiheuttaa lähistön asukkaille kohtuutonta räsitusta, terveyshaittaa sekä ympäristön pilaantumista. Murskaimen ja varastokasojen sijoittelulla sekä suoja-alueilla on huomattava vaikutus melutasoon lähimmissä häiriintyvissä kohteissa. Kasojen tarkoituksenmukainen sijoittelu vähentää myös työmaaliikenteen aiheuttamaa melua.

Suolaa ei saa käyttää pölyn sidonnassa, koska maaperään ja pohjavesiin kulkeutuessaan se voi aiheuttaa ympäristö- ja terveyshaittaa.

Määräys 14. Määräyksessä on rajoitettu laitoksen toiminnasta aiheutuvia päiväaikaisia melutasoja valtioneuvoston päätöksessä melutason ohjearvojen (992/19) mukaisesti.

Määräys 15. Kohteen melusuojausten tarpeessa on erityisesti huomioitava lähimmät häiriintyvät kohteet.

Määräykset 16-17. Jätehuolto on järjestettävä asianmukaisesti. Jätteen jatkokäsittelyä varten eri jätejakeet on pidettävä erillään. Jätteiden oikea käsittely ja varastointi eivät aiheuta ympäristön pilaantumisen vaaraa (erityisesti vaaralliset jätteet), terveyshaittaa tai alueen roskaantumista. Alueelle ei saa muodostua jätteiden pysyviä varastoja.

Määräykset 18-19. Nestemäisen vaarallisen jätteen (kuten polttoaineet ja muut öljytuotteet) leviäminen ympäristöön voidaan tehokkaasti estää vahinko- tai onnettomuustilanteissa imeytämällä se siihen tarkoitukseen suunniteltuun materiaaliin.

Onnettomuustilanteisiin on syytä varautua etukäteen suunnittelulla. Mikäli onnettomuus tapahtuu, siitä on ilmoitettava, jotta voidaan varmistaa vahingon laajentamiseksi ja korjaamiseksi riittävät toimenpiteet.

Määräys 20. Toiminnan päästöjä ja vaikutuksia ei pystytä asianmukaisesti selvittämään muuten kuin tarkkailemalla ja analysoimalla. Ulkopuolisen asiantuntijan suorittamat mittaukset ovat tarpeen valvonnan ja tarkkailun toteuttamiseksi. Alueen pohjavesiä on tarkkailtu jo aiemman luvan aikana vastaavalla tavalla, kuin nytkin. Tarkkailua tulee jatkaa lupamääräyksissä mainitulla tavalla.

Määräys 21. Melun mittaamisella voidaan varmistaa, että laitoksen toiminnasta ei aiheudu melutason ylittävää melua lähimmissä häiriintyvissä kohteissa.

Määräys 22. Raportointia ja kirjanpitoa koskevat määräykset ovat tarpeen valvonnan toteuttamiseksi. Vuosiraportti sisältää kaikki oleelliset tiedot ja selvitykset, joita tarvitaan laadukkaana valvonnan toteuttamiseksi. Valvontaraportin avulla viranomaiset seuraavat lupamääräysten täyttymistä.

Määräys 23. Erillinen maisemointiin liittyvä määräys on tarpeen, ennen toiminnan loppumista. Silloin voidaan tarkemmin arvioida, mikä alueen loppukäyttö tulee olemaan ja huomioimaan se maisemoinnissa.

Määräys 24. Toiminnan lopettamisen jälkeen laitoksen alue on viipymättä kunnostettava siten, ettei siitä käytöstä poistamisen jälkeen aiheudu vaaraa tai haittaa terveydelle tai ympäristölle, ja että alue voidaan palauttaa entiseen käyttöön. Tätä varten on tehtävä suunnitelma hyvissä ajoin ennen toiminnan lopettamista. Suunnitelmassa on huomioitava lupamääräyksessä mainitut viheryhteystarpeeseen liittyvät erityisvaatimukset sekä alueen ulkoilu- ja virkistyskäytön tarpeet.

Määräys 25. Alueella on toimitettava lopputarkastus valvontaviranomaisen määräämällä tavalla, kun maa-ainesten ottaminen on päättynyt tai luvan voimassaoloaika on kulunut umpeen. Maa-ainesluvan haltijan on ilmoitettava ottamisen päättymisestä valvontaviranomaiselle tässä pykälässä tarkoitettun lopputarkastuksen pitämistä varten.

Luvan muuttaminen

Rakennus- ja ympäristölautakunta voi tarvittaessa ympäristönsuojelulain 89 §:ssä säädettyjen edellytysten täytyessä muuttaa lupaa tai ympäristönsuojelulain 93 §:ssä säädettyjen edellytysten täytyessä peruuttaa luvan.

LUVAN VOIMASSAOLO

Tämä lupa on voimassa 7.1.2035 asti. Toiminnan olennaiseen laajentamiseen tai muuttamiseen on oltava lupa (YSL 29 §).

SOVELLETUT SÄÄNNÖKSET

Maa-aineslaki MaL (555/1981) 1, 3 – 7, 10 – 13, 14, 19 – 20, 23, 23 a §

Valtioneuvoston asetus maa-ainesten ottamisesta MaA (926/2005) 1 – 4, 6 – 8 §

Valtioneuvoston asetus kivenlouhimojen, muun kivenlouhinnan ja kivenmurskaamojen ympäristönsuojelusta (800/2010)

Ympäristönsuojelulaki, YSL (527/2014) 11, 16, 17, 27, 34, 39, 42-44, 47a §, 48, 49, 52, 58, 62, 70, 83-85, 114, 123, 170, 190, 191, 198, 205, 209 §

Ympäristönsuojeluasetus, YSA (713/2014) 2, 11, 12, 13, 14, 15, 23, 30 §

Jätelaki, JL (646/2011) 8, 13, 15-17, 28- 30, 72, 118-120, 122 §

Jäteasetus, JA (978/2021) 2,3, 7-10, 20, 24 §

Laki eräistä naapurussuhteista, NaapL, (26/1920) 17 §

Valtioneuvoston asetus raskaan polttoöljyn ja kevyen polttoöljyn rikkipitoisuudesta (689/2006)

Valtioneuvoston asetus ilmanlaadusta (711/2001)

Valtioneuvoston päätös melun ohjearvoista (993/1992)

Loviisan kaupungin maa-ainesten ottamissuunnitelman tarkastamisesta ja ottamistoiminnan valvonnasta suoritettavat maksut

- ottamissuunnitelman tarkastaminen (Loviisan rakennus- ja ympäristölautakunta 4.11.2021 § 20 ja 4.11.2021 § 19))

- luvan valvontamaksu (Loviisan rakennus- ja ympäristölautakunta 4.11.2021 §20 ja 4.11.2021 § 19)

KÄSITTELYMAKSUN MÄÄRÄYTYMINEN

Taksan mukainen maa-ainesluvan ja ympäristölupahakemuksen yhteiskäsittelystä perittävä maksu on **9421,00** euroa €. Maksuun lisätään hakemuksen ja päätöksen kuuluttamisesta/lehti-ilmoituksista aiheutuvat todelliset kuulutus- ja ilmoituskulut.

Valvontamaksu

Ottamistoiminnan valvonnasta luvanhaltijan on suoritettava vuosittain valvontamaksu. Luvanhaltija on velvollinen maksamaan ensimmäisen vuotuisen valvontamaksun ennen ottamistoimintaa ryhtymistään ja seuraavat valvontamaksut kunkin vuoden maaliskuun loppuun mennessä. Mikäli luvanhaltija ilmoittaa kirjallisesti (helmikuun loppuun mennessä), ettei maa-aineksia ko. vuonna oteta, luvanhaltijalta peritään ainoastaan ottamisalueen pinta-alan mukainen valvontamaksu.

Valvontamaksu **1 023,00** euroa.

MUUTOKSENHAKU

Tähän päätökseen saa hakea muutosta ympäristönsuojelulain 190 §:n mukaisesti valittamalla siitä Vaasan hallinto-oikeuteen kolmenkymmenen (30) päivän kuluessa päätöksen julkipanosta julkipanopäivää lukuun ottamatta.

Valitusoikeus lupapäätöksestä on ympäristönsuojelulain 191 §:n mukaisesti luvan hakijalla, ja niillä, joiden oikeutta tai etua asia saattaa koskea, rekisteröidyllä yhdistyksellä tai säätiöllä, jonka tarkoituksena on ympäristön-, terveyden- tai luonnonsuojelun taikka asuin ympäristön viihtyisyyden edistäminen ja jonka toiminta-alueella kysymyksessä olevat ympäristövaikutukset ilmenevät, toiminnan sijainti-kunnalla ja muulla kunnalla, jonka alueella toiminnan ympäristövaikutukset ilmenevät, alueellisella ympäristökeskuksella sekä toiminnan sijaintialueen ja vaikutusalueen kunnan ympäristönsuojeluviranomaisella ja muulla asiassa yleistä etua valvovalla viranomaisella.

Valitusosoitus on lupapäätöksen lopussa.

LUPAPÄÄTÖKSESTÄ TIEDOTTAMINEN

Päätös

Peab Industri Oy/Luvat
Karvaamokuja 2a
00380 Helsinki

Jäljennös päätöksestä

Uudenmaan liitto
Uudenmaan Elinkeino-, liikenne- ja ympäristökeskus
Porvoon kaupungin terveydensuojelijaosto

Ilmoittaminen kunnassa ja lehdissä

Loviisan kaupungin rakennus- ja ympäristölautakunta tiedottaa päätöksestä ympäristönsuojelulain 54 §:n mukaisesti kaupungin virallisella ilmoitustaululla ja kaupungin

verkkosivuilla. Tieto päätöksestä julkaistaan Loviisan Sanomissa, Östylandissa ja Nya Östiksessä.

LIITTEET

Sijaintikartta	Liite 1
Asemapiirros	Liite 2
Nykytilannekartta	Liite 3
Lopputilannekartta	Liite 4
Leikkaukset	Liite 5
Luontoselvitys	Liite 6
Melunmittausraportti	Liite 7
Hengitettävienhiukkasten tarkkailuraportti	Liite 8
Vesientarkkailuohjelma	Liite 9
Yhteislupahakemus	Liite 10

VALITUSOSOITUS

Valitusviranomainen

Tähän päätökseen haetaan muutosta Vaasan hallinto-oikeudelta. Asian käsittelystä perittävästä maksusta valitetaan samassa järjestyksessä kuin pääasiasta.

Valitusaika

Valitus on toimitettava Vaasan hallinto-oikeuteen kolmenkymmenen (30) päivän kuluessa päätöksen tiedoksisaannista. Valitusaikaa laskettaessa tiedoksisaantipäivää ei oteta lukuun. Vastaanottajan katsotaan saaneen asiasta tiedon, jollei muuta näytetä, seitsemäntenä päivänä kirjeen lähettamisestä tai kuulutuksen julkaisemisesta viranomaisen verkkosivuilla. Käytettäessä tavallista sähköistä tiedoksiantoa asianosaisen katsotaan saaneen päätöksestä tiedon, jollei muuta näytetä, kolmantena päivänä viestin lähettamisestä. Jos valitusajan viimeinen päivä on pyhäpäivä, lauantai, itsenäisyyspäivä, vapunpäivä, jouluaatto tai juhannusaatto, valitusaika jatkuu vielä seuraavana arkipäivänä.

Valituksen muoto ja sisältö

Valitus on tehtävä kirjallisesti. Myös sähköinen asiakirja täyttää vaatimuksen kirjallisesta muodosta.

Valituskirjelmässä on ilmoitettava

- valittajan nimi, asuinkunta, postiosoite ja puhelinnumero. Jos valitusviranomaisen päätös voidaan antaa tiedoksi sähköisenä viestinä, yhteystietona pyydetään ilmoittamaan myös sähköpostiosoite
- päätös, johon haetaan muutosta, miltä kohdin muutosta haetaan, mitä muutoksia vaaditaan tehtäväksi sekä
- perusteet miksi muutosta vaaditaan.

Valittajan tai hänen asiamiehensä on allekirjoitettava valituskirjelmä. Sähköistä asiakirjaa ei kuitenkaan tarvitse täydentää allekirjoituksella, jos asiakirjassa on tiedot lähettäjistä eikä asiakirjan alkuperäisyyttä tai eheyttä ole syytä epäillä. Jos ainoastaan asiamies on allekirjoittanut valituskirjelmän, siinä on mainittava myös tämän henkilön nimi, asuinkunta ja postiosoite.

Valituskirjelmään on liitettävä

- päätös, josta valitetaan, alkuperäisenä tai jäljennöksenä
- todistus siitä, minä päivänä päätös on annettu tiedoksi tai muu selvitys valitusajan alkamisesta
- asiakirjat, joihin valittaja vetoaa vaatimuksensa tueksi
- asiamiehen valtakirja

Valituksen toimittaminen perille

Valituskirjelmä liitteineen on toimitettava Vaasan hallinto-oikeuteen viimeistään valitusajan viimeisenä päivänä ennen valitusviranomaisen aukioloajan päättymistä.

Käyntiosoite:	Korsholmanpuistikko 43, 4 krs., Vaasa
Postiosoite:	Vaasan hallinto-oikeus PL 204 65101 Vaasa
Sähköpostiosoite:	vaasa.hao@oikeus.fi
Faksi:	029 56 42760
Puhelinvaihe:	029 56 42611
Aukioloaika:	klo 8.00 - 16.15.

Valituksen voi tehdä myös hallinto- ja erityistuomioistuinten asiointipalvelussa osoitteessa <https://asiointi2.oikeus.fi/hallintotuomioistuimet>.

Oikeudenkäyntimaksu

Hallinto-oikeus perii muutoksenhakuasian käsittelystä oikeudenkäyntimaksun. Maksuista säädetään tuomioistuinmaksulaissa (1455/2015).

BESVÄRSANVISNING

Besvärsmyndighet

I detta beslut söks ändring genom besvär till Vasa förvaltningsdomstol. Besvär över den avgift som tas ut för handläggningen av ärendet anförs i samma ordning som besvär över huvudsaken.

Besvärstid

Besväret ska lämnas in till Vasa förvaltningsdomstol inom trettio (30) dagar från det att beslutet tagits emot. Dagen då beslutet tagits emot räknas inte med i besvärstiden. Mottagaren anses ha fått vetskap om saken på den sjunde dagen från det att brevet sänts eller på den sjunde dagen efter det att kungörelsen publicerats på myndighetens webbplats, ifall inget annat visas. Då vanlig elektronisk delgivning används, anses mottagaren ha fått vetskap om saken den tredje dagen efter att meddelandet sänts, om inte något annat visas. Om besvärstidens sista dag är helgdag, lördag, självständighetsdag, första maj, jul- eller midsommarafton, fortsätter besvärstiden ännu den första vardagen därefter.

Besvärets form och innehåll

Besväret ska anföras skriftligt. Också elektroniska dokument uppfyller kravet på skriftlig form.

I besvärsskrivelsen skall meddelas

- ändringssökandens namn, boningskommun, postadress och telefonnummer. Om besvärsmyndighetens beslut får delges som ett elektroniskt meddelande ska också e-postadress uppges.
- det beslut i vilket ändring söks, till vilka delar ändring söks, vilka ändringar som påyrkas samt
- motiveringar till ändringsyrkandet.

Besvärsskrivelsen ska egenhändigt undertecknas av ändringssökanden eller av hans ombud. Ett elektroniskt dokument behöver ändå inte kompletteras med en underskrift, om dokumentet innehåller uppgifter om avsändaren och det inte finns anledning att betvivla dokumentet autenticitet och integritet. Om endast personens ombud undertecknat besvärsskrivelsen, ska också denna persons namn, boningskommun och postadress framgå.

Till besvärsskrivelsen ska bifogas

- beslutet i vilket ändring söks, i original eller kopia
- intyg över vilken dag beslutet har delgetts eller någon annan utredning över när besvärstiden har börjat
- handlingarna, vilka ändringssökanden hänvisar till som stöd för sitt yrkande
- ombudets fullmakt

Inlämnandet av besvärsskrivelsen

Besvärsskrivelsen med bilagor ska lämnas in till Vasa förvaltningsdomstol senast under besvärstidens sista dag före utgången av besvärsmyndighetens öppethållningstid.

Besöksadress: Korsholmsparken 43, 4 vån., Vasa
Postadress: Vasa förvaltningsdomstol
PB 204
65101 Vasa
E-postadress: vaasa.hao@oikeus.fi
Fax: 029 56 42760
Telefonväxel: 029 56 42611
Öppettid: 8.00 – 16.15.

Besvär kan anföras även via förvaltnings- och specialdomstolarnas e-tjänst på adressen <https://asiointi2.oikeus.fi/hallintotuomioistuimet#/sv>.

Rättegångskostnader

För behandling av ärende vid förvaltningsdomstol uppbärs av ändringssökanden en rättegångsavgift. Om avgiften stadgas i lagen om domstolsavgifter (1455/2015).