

Åtgärder i tätortsskogarna 2024, Storskrapis

NLIN 14.12.2023 § 176

Beredning skogsbrukskunnig Kai Lindqvist, tfn 040 734 9078, och infrastrukturchef Markus Lindroos, tfn 050 382 75 50

Tyngdpunkten för skötseln av tätortsskogar 2024 ligger på åtgärder som förbättrar säkerheten i närheten av motionsslingor och på skötseln av skogar med hög risk. Målet är att minimera skogsskador.

Utöver de åtgärder som beskrivs i bilagan utförs även sådana åtgärder som behövs för eventuella gatu- och byggprojekt. Åtgärdsområdena består av både tätortsskogsområden och plantomter. Vid skötseln av tätortsskogar finns det flera faktorer som inverkar negativt på nettoinkomsterna, bland annat förberedande åtgärder i närheten av bosättning, anordnande av bevakning, svårframkomlig terräng, anläggning av lagringsplatser, aktsamhet med tanke på kablar och elledningar, små områden och specialavverkning.

Ifrågavarande åtgärdsområde väster om Gråberg (Storskrapis 434-401-2-8) är inte planlagt. Åtgärder: Huggning till fröträdsställning på figur 26, 33, 35, 36, 37 och 41. Beståndsvårdande avverkning på figur 27, 32 och 34. Andelen murket trä beräknas uppgå till 20 procent.

I avverkningsplanen beaktas naturutredningar som tidigare gjorts på området och områdets användningsändamål, bland annat motionsslingor och skidspår. Skogsskötselåtgärderna i området genomförs etappvis.

Projektet presenteras för pressen i terrängen och meddelanden utformas. Åtgärderna anmäls till Skogscentralen. Som bilaga åtgärdsområdena 2024.

Bilaga 100

Föredragning Direktören för centralen för näringsliv och infrastruktur Sari Paljakka

Förslag Näringslivs- och infrastrukturnämnden beslutar skötselområdena för tätortsskogar för 2024 för fastigheten Storskrapis enligt kartbilagan.

Behandling Ledamot Wide anmälde jäv (part som deltar i anbudsförfarande) och avlägsnade sig från sammanträdet.

Beslut Näringslivs- och infrastrukturnämnden beslutade skötselområdena för tätortsskogar för 2024 för fastigheten Storskrapis enligt kartbilagan.

För kännedom Lovisa stad, miljövarlden
den skogsbrukskunnige

Paragrafen är inte justerad. Paragrafen justeras onsdag 20.12.2023.

NLIN 20.12.2023 § 182
1058/10.00.03/2023

Beredning	skogsbrukskunnig Kai Lindqvist, tfn 040 734 9078, och infrastrukturchef Markus Lindroos, tfn 050 382 75 50
	En av de ledamöter som valts till protokolljusterare för näringslivs- och infrastrukturnämndens sammanträde 14.12.2023 anmälde jäv i samband med behandlingen av ärendet och avlägsnade sig från sammanträdet för den tid som ärendet behandlades. Ingen annan protokolljusterare utsågs i stället för denna protokolljusterare, så paragrafen måste justeras av näringslivs- och infrastrukturnämnden.
Föredragning	Direktören för centralen för näringsliv och infrastruktur Sari Paljakka
Förslag	Näringslivs- och infrastrukturnämnden justerar omedelbart ärendet § 176, som behandlades på nämndens sammanträde 14.12.2023.
Beslut	Näringslivs- och infrastrukturnämnden justerade omedelbart ärendet § 176, som behandlades på nämndens sammanträde 14.12.2023.
	Bilaga 100
För kännedom	Lovisa stad, miljövården den skogsbrukskunnige

Publiceringsdatum: 22.12.2023

Mottagare: Lovisa stad, miljövården,
skogsbrukskunnig Kai Lindqvist

Skickat per e-post 22.12.2023.

Protokollsutdragets riktighet intygar

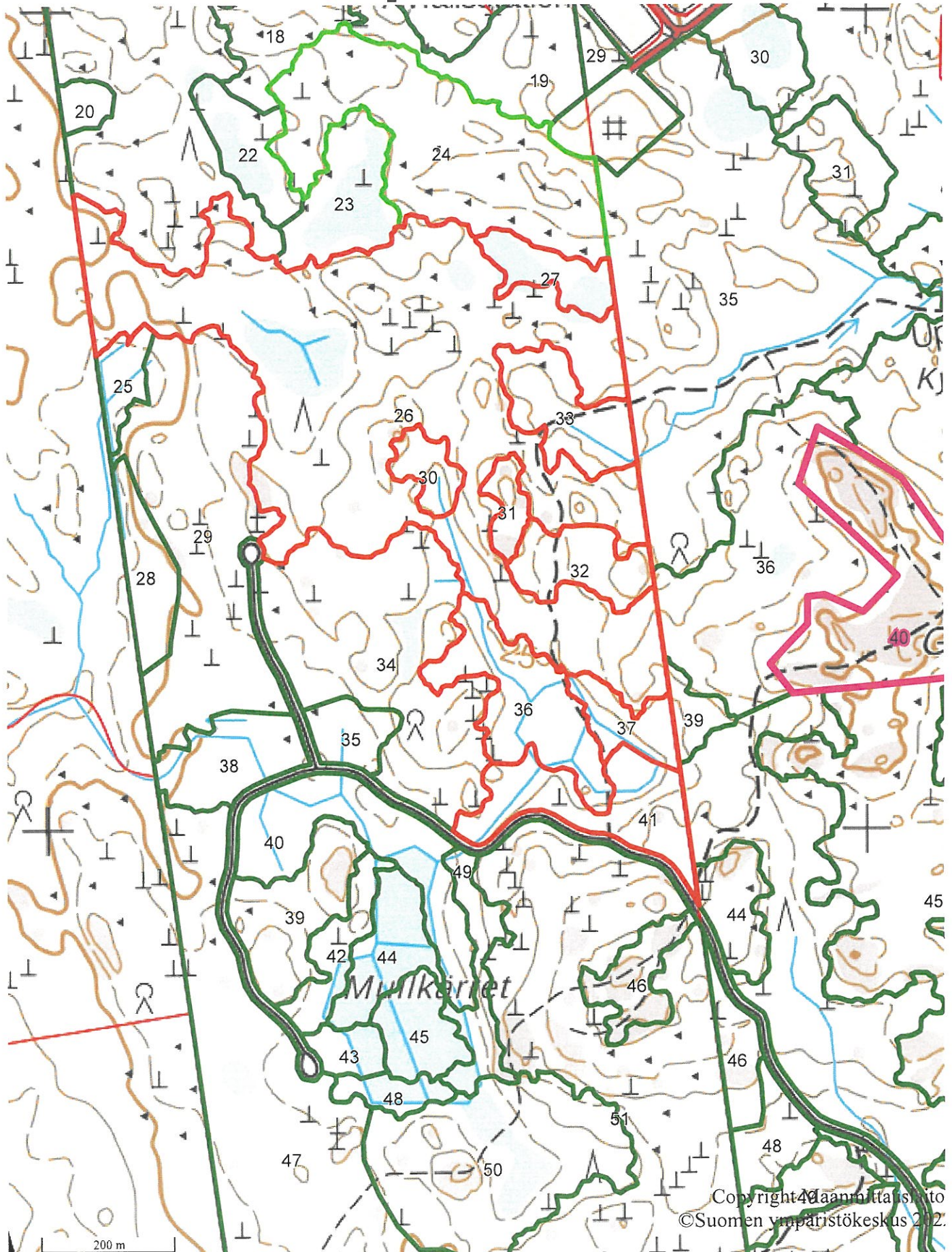
22.12.2023

Lovisan kaupungin elinkeino- ja infrastruktuurilautakunta
Näringslivs- och infrastrukturnämnden i Lovisa stad

Maria Lindroos

Maria Lindroos
byråsekreterare

Storskrapis hakkuut





Copyright Maanmittauslaitos 2022/Copyright Lantmäteriverket 2022

dnro 1058/10.00.03/2023
LIITE-BILAGA 100-02
EKIL-NLIN 14.12.2023/§ 176 / EKIL-NLIN 20.12.2023/§182

Taajametsä hakkuut 2024

Tiivistelmä tavoitelluista taajametsä hakkuista:

Fogdas 434-401-6-69 (Harmaakallio)kaava-alue+ ei kaava-alue)

Poimintahakkuuna kuusikko poistaen ja suosien mäntyä sekä lehtipuustoa kuvioille 33, 35 ja 37

Yht: 42,8 ha ja 7196 m³

Storskrapis 434-401-2-8 (Harmaakallion länsipuoli)

Siemenpuuhakkuu kuvioille: 26, 33, 35, 36, 37 ja 41 Yhteensä: 25,4 ha ja 7073 m³

Harvennushakkuu kuvioille: 27, 32, 34, yhteensä: 8,2 ha ja 588 m³

Lahopuun osuus arviolta 20 %

Arviot perustuvat Forestan metsätietojärjestelmään, joka tukeutuu avoimeen ja ajantasaiseen metsävaratietoon.