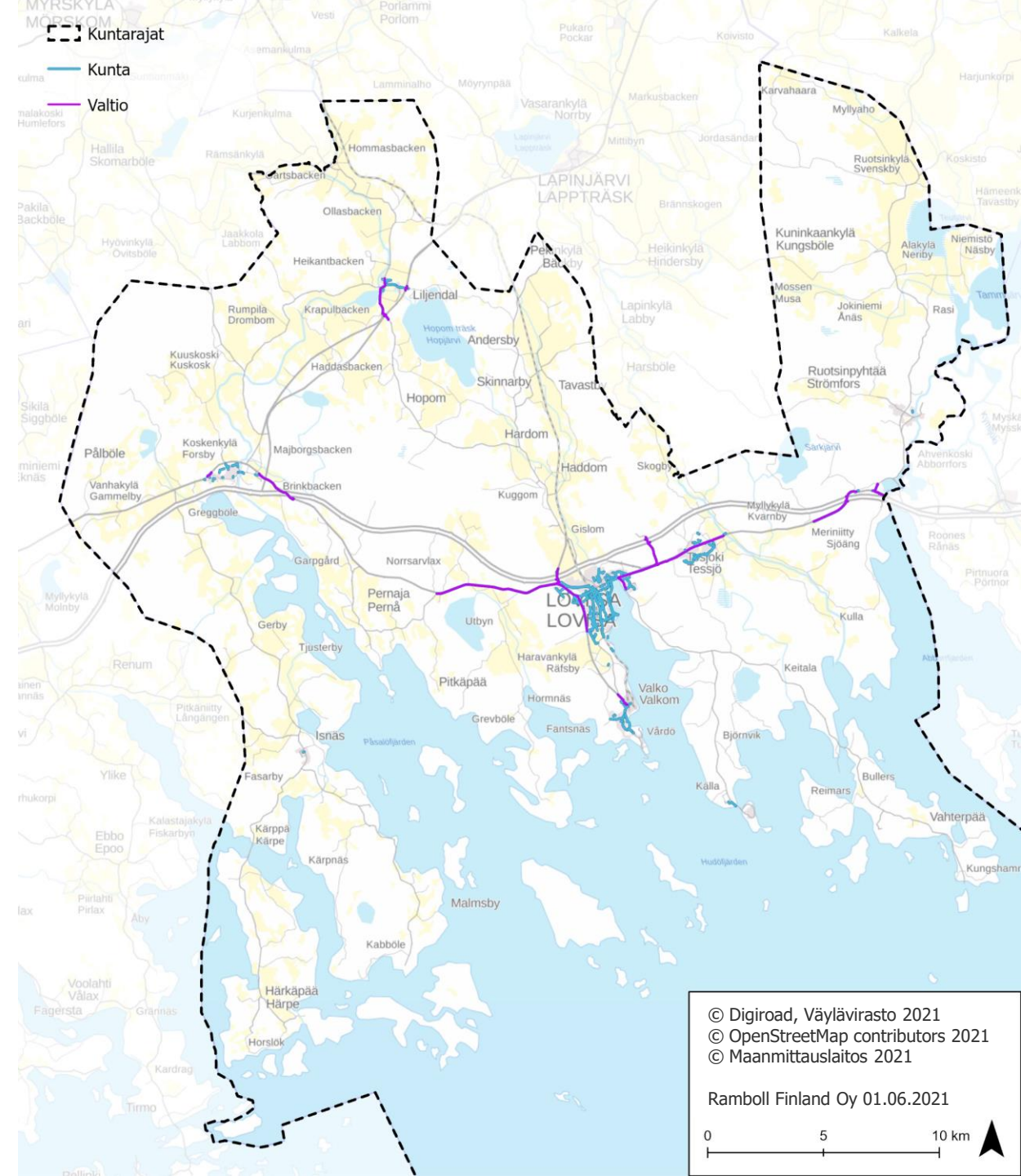
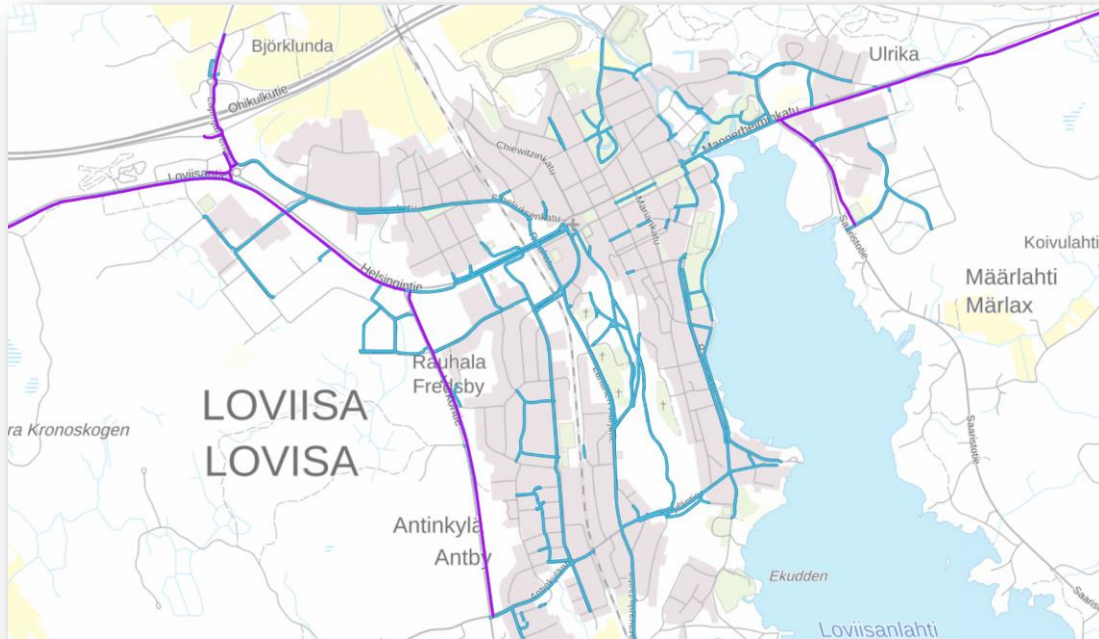


Kävelyn ja pyöräilyn reitit

Reittiverkkoon kuuluvat kaikki kävelijöiden ja pyöräilijöiden käyttämät väylät, joita ovat kadut ja tiet, erilliset pyörätiet sekä tarvittaessa puistokäytävät tai vastaavat.

Oheisissa kartoissa on esitetty Loviisan kaupungin alueella olevat jalankulun ja pyöräliikenteen väylät Digiroad -aineistoon pohjautuen. Väyläverkoston tietoja on täydennetty Open Street Map -aineiston avulla.



Saavutettavuus pyöräillen (1/2)

Kartalla on havainnollistettu Loviisan keskustan saavutettavuutta pyöräillen. Pyöräiliikenteen ajalliseen saavutettavuuteen vaikuttaa muun muassa pyöräiliikenteenverkon sujuvuus sekä maaston muodot.

Useimmat taajamat sijoittuvat 60 minuutin saavutettavuusvyöhykkeelle.

Noin 55 % Loviisan väestöstä sijoittuu 20 minuutin saavutettavuusvyöhykkeelle eli merkittävä osa väestöstä asuu potentiaalisen pyöräilymatkan päässä keskustasta.

Asukasluku vyöhykkeittäin:

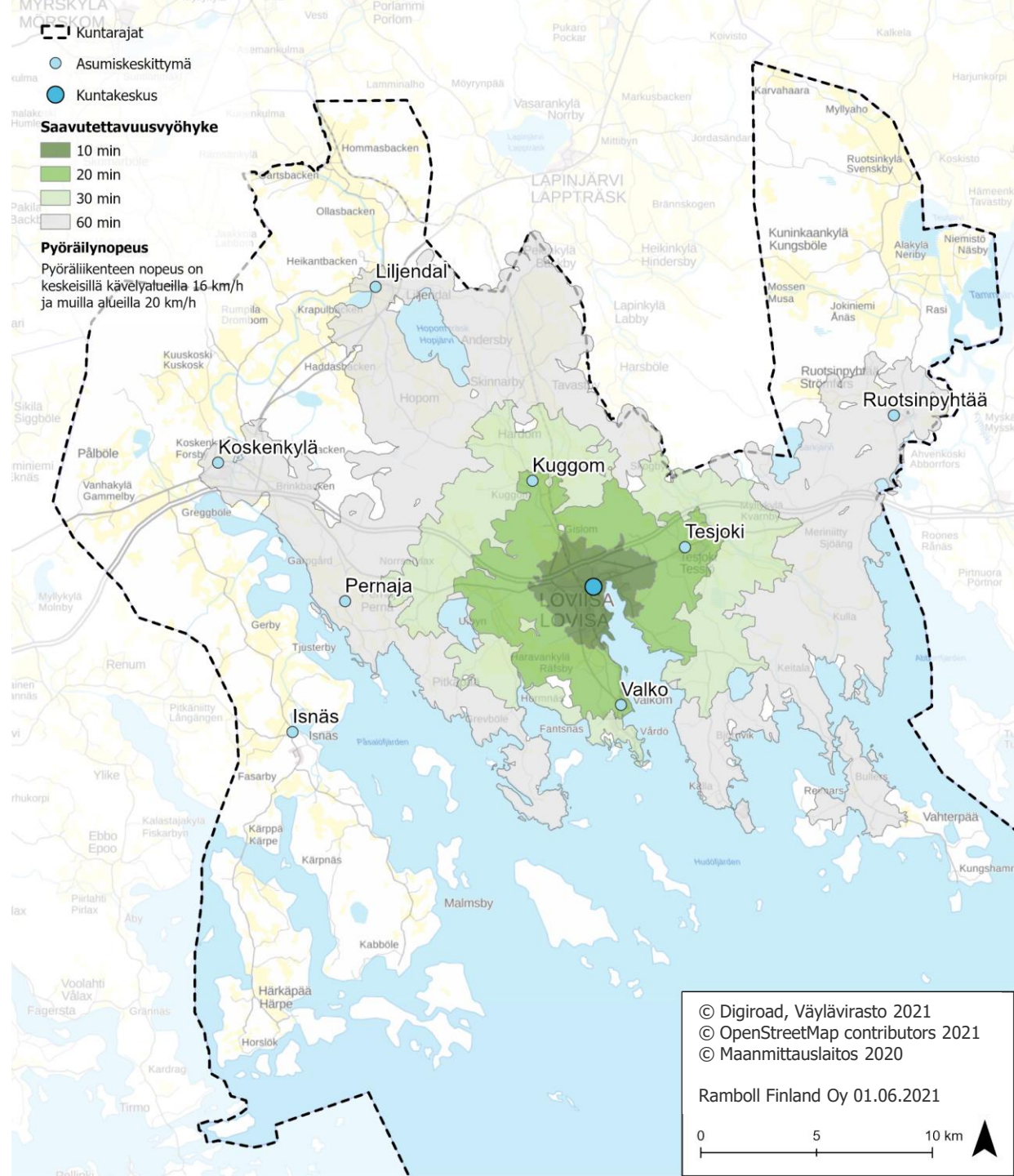
10min: 5 849 asukasta
20min: 8 124 asukasta
30min: 8 961 asukasta
60min: 12 438 asukasta

Työpaikat vyöhykkeittäin:

10min: 2 342 työpaikkaa
20min: 2 797 työpaikkaa
30min: 2 885 työpaikkaa
60min: 4 088 työpaikkaa



RAMBOLL

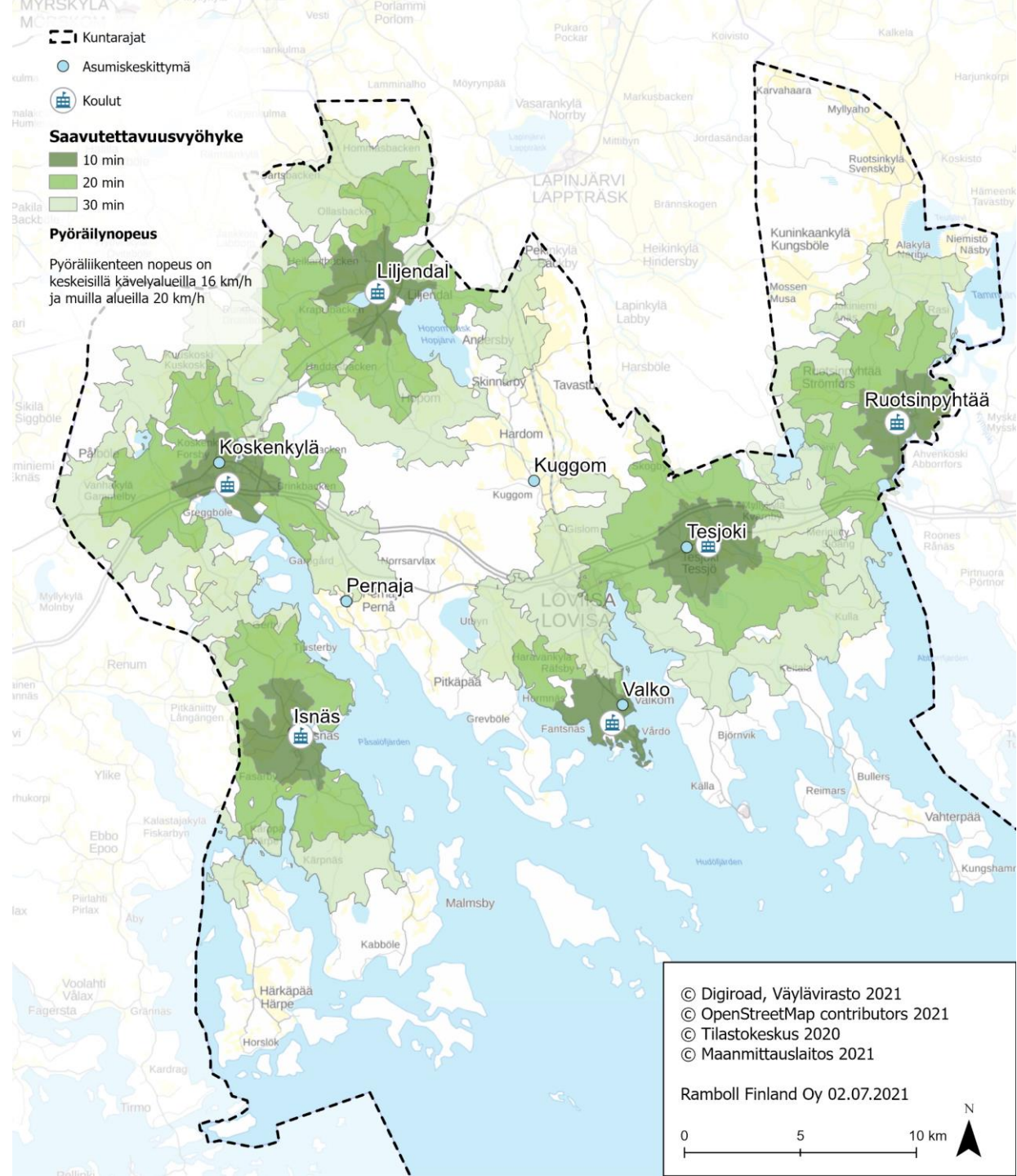


Saavutettavuus pyöräillen (2/2)

Loviisan kylien saavutettavuutta pyöräillen tarkasteltiin viiden taajaman osalta. Saavutettavuusanalyysin keskipisteeksi on määritelty kylien koulut. Oheisella kartalla on nähtävissä analyysin tulos..



RAMBOLL



Saavutettavuus kävelleen

Loviisan keskustaajama on rakenteeltaan tiivis. Oheisella kartalla on havainnollistettu Loviisan keskustan torin saavutettavuutta kävelleen.

Noin 34 % Loviisan väestöstä asuu alle 20 minuutin kävelymatkan etäisyydellä kaupungin ydinkeskustasta.

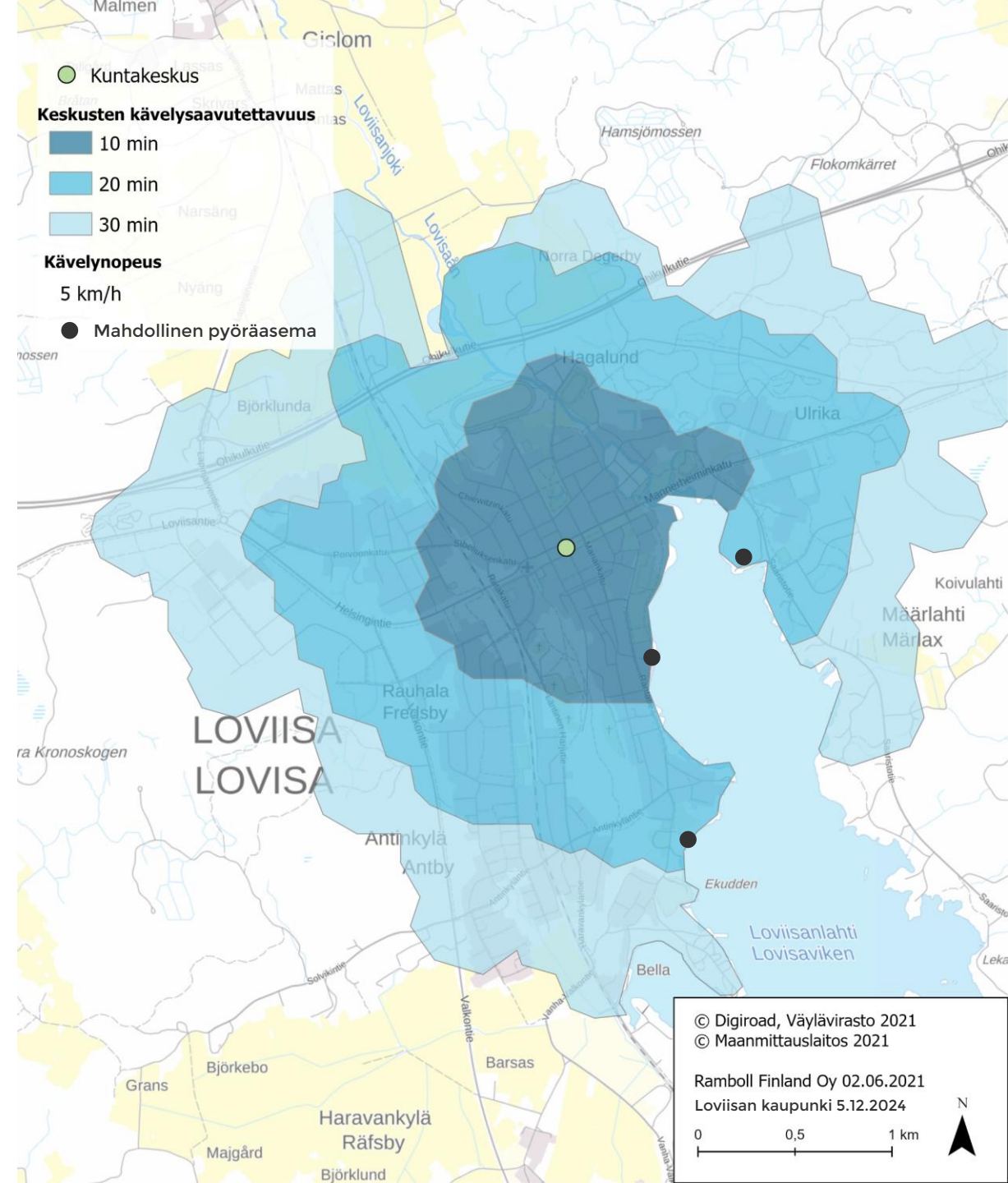
Kelluva silta ei ole huomioitu kartoissa.

Asukasluku vyöhykkeittäin :

30 min: 5 697 asukasta
20 min: 5 036 asukasta
10 min: 2 589 asukasta

Työpaikat vyöhykkeittäin:

30 min: 2 316 työpaikkaa
20 min: 2 170 työpaikkaa
10 min: 1 716 työpaikkaa



Infrastruktuuri ja olosuhteet Pyöräpysäköinnin kehittäminen



Pyöräpysäköinnin kehittäminen taajamissa

Laadukas pyöräpysäköinti lisää pyöräilyn houkuttelevuutta ja parantaa matkaketjujen sujuvuutta. Asukaskyselyssä nousi esille pyöräpysäköinnin kehittämistarpeita erityisesti kaupunkikeskuksen ydinalueella.

Tavoitteena on systemaattisesti parantaa pyöräpysäköinnin määrää ja laatua erityisesti keskustassa ja kylissä. Keskusta Mannerheiminkadun ympäristössä, koulut ja oppilaitokset sekä erilaiset palvelukohteet tunnistetaan pyöräpysäköinnin kannalta keskeisiksi kohteiksi. Vaiheittaisen kehittämisen tueksi on hyvä laatia suunnitelma, johon tunnistetaan kohteet ja niiden edellyttämät paikkamäärät.

Pyöräpysäköintipaikkojen minimivaatimuksena on runkolukituksen mahdollistavat telineet. Kohteissa, joissa on tarve pidempiaikaiselle pysäköinnille, tavoitteena on katoksellinen pysäköintimahdollisuus.



RAMBOLL

