



LOVISA

Fornlämningsinventering i Valkom och dess närliggande områden för delgeneralplanen
18–19.4, 26–27.4 och 11.5.2018



ARKEOLOGISKA FÄLTTJÄNSTER
Vesa Laulumaa

Sammanfattning

I Valkom och dess närliggande områden gjordes en fornlämningsinventering för delgeneralplanen 18–19.4, 26–27.4 och 11.5.2018. Inventeringsområdets areal var cirka 2 500 hektar. Området omfattade också de närmaste öarna. I området fanns sju objekt som är kända sedan förut. I fråga om dem kontrollerades uppgifterna om deras position, deras omfattning och hur de bevarats. De tidigare uppgifterna om objekten konstaterades vara mycket rättvisande. Vid inventeringarna upptäcktes åtta nya objekt. Följande av dem är fasta fornlämningar: Knappelbackarna 2 (kolmila), Knappelbackarna 3 (tjärdal), Vardö (tomtning), Kråkholmen (stenbrott) och Köpbacka (stridsgrav). Andra kulturarvsobjekt är Nothusudden 1 och 2 (rånmärken). Som annat objekt i inventeringen medtogs Valkom 2, där det finns röslignande stenläggningar som gjorts för att stödja stolpar. Allmänt taget kan man konstatera att inventeringsområdet har ett intressant och mångsidigt kulturarv.

Innehåll

Arkivuppgifter

1. Inledning	1
2. Inventeringsområdet och dess forskningshistoria	1
3. Inventeringens gång och resultat	3
Bildförteckning	7
Källor	8

Bilaga Beskrivning av objekten

Omslagsbild: Vardö. Tomtning som byggts bredvid ett flyttblock. Bilden tagen från norr. (AKDG5430:1)

Arkivuppgifter

Undersökning:	Fornlämningsinventering i Lovisa, Valkom och dess närliggande områden för delgeneralplan
Undersökningen gjordes av:	Forskare Vesa Laulumaa
Forskningsinstitut:	Museiverket, Arkeologiska fälttjänster
Undersökningens beställare:	Lovisa stad. Planläggnings- och arkitektbyrån PB 11, 07901 LOVISA
Undersökningsområdets areal:	Cirka 2 500 hektar
Tidpunkt för fältarbetena:	18–19.4, 26–27.4 och 11.5.2018
Fynd:	-
Fotografier:	AKDG5422-5437
Koordinater:	N: 6697649, Ö: 457939, områdets uppskattade mittpunkt

Den ursprungliga undersökningsrapporten förvaras i Museiverkets arkiv, Sturegatan 2a, 00100 HELSINGFORS.
En kopia har lämnats till beställaren.

1. Inledning

Lovisa stad planerar en delgeneralplan för Råfsby, Köpbacka och Valkom samt för den skärgård som angränsar till dessa områden. I sitt utlåtande om projektet (MV/331/05.02.00/2015) förutsatte Museiverket att en fornlämningsinventering görs i området som underlag för planläggningen eftersom området har hög arkeologisk potential. Lovisa stad beställde inventeringen av Arkeologiska fälttjänsterna vid Museiverket. Forskaren Vesa Laulumaa utförde inventeringen 18–19.4 och 26–27.4. Skärgården inventerades 11.5. Båttransporten till öarna ordnades av Lovisa stad. Som båtförare fungerade stadens GIS-planerare Eero Vihavainen.

2. Inventeringsområdet och dess forskningshistoria

Inventeringsområdets areal var cirka 25 kvadratkilometer. Området ligger söder om Lovisa centrum i Valkom och angränsande områden. Inventering utfördes också på de öar som ligger nära fastlandet. Den största av dessa öar är Vårdö. Området består till största delen av skog. I områdets norra del, Råfsby, finns det enda mer omfattande åkerområdet. Bebyggd miljö finns i Valkom, där det finns bl.a. en hamn och tätortsbebyggelse.



Inventeringsområdet ligger söder om Lovisa centrum.

Inventeringsområdets jordmån består i huvudsak av sand och sandmorän. Vid Råfsby i inventeringsområdets norra del finns lerjordar. På de sandiga områdena har sandtäkt bedrivits i mycket stor omfattning. Det finns uppskattningsvis 15 hektar gamla sandtäkter i området. På sandmoränområdena finns många flyttblock på markytan, vilket är kännetecknande för Östra Nyland. Området består huvudsakligen av torr moskog som domineras av furu. Nära stranden finns fuktigare och frodigare lövträdsdominerade zoner.

Inventeringsområdets högsta punkt ligger cirka 40 meter ovanför havsytan. Terrängen höjer sig relativt jämnt från havsstranden och från Marbäcken i Räfsby. Under stenåldern var området en ö. Den fick en landförbindelse till fastlandet under bronsåldern. De låglänta åkerslätterna i Räfsby var länge en grund havsvik. De har avsnörts från havet först under de senaste tusen åren.

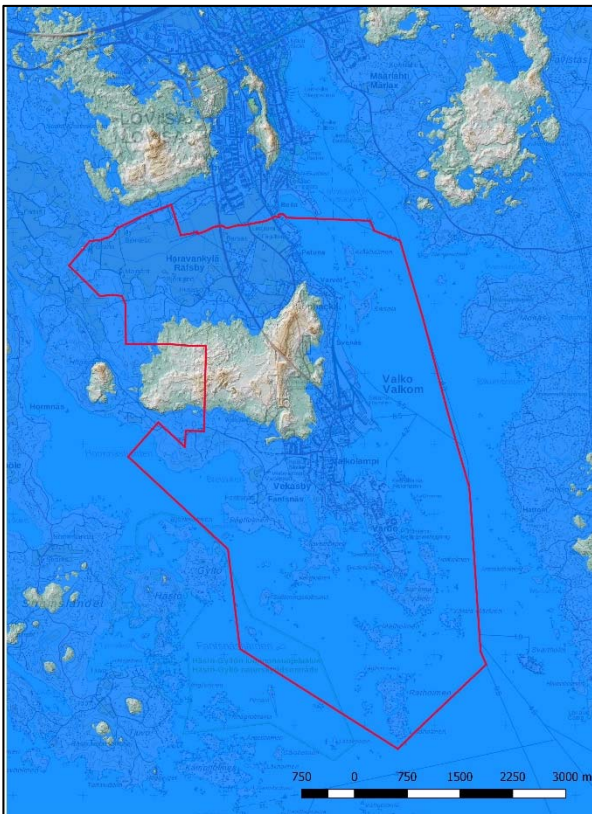


Bild 1. Under stenåldern var inventeringsområdet en ö. På bilden visas strandfasen gestaltad enligt höjdkurvan 22 meter. Strandfasen inföll cirka 4000–4500 år före vår tideräknings början.

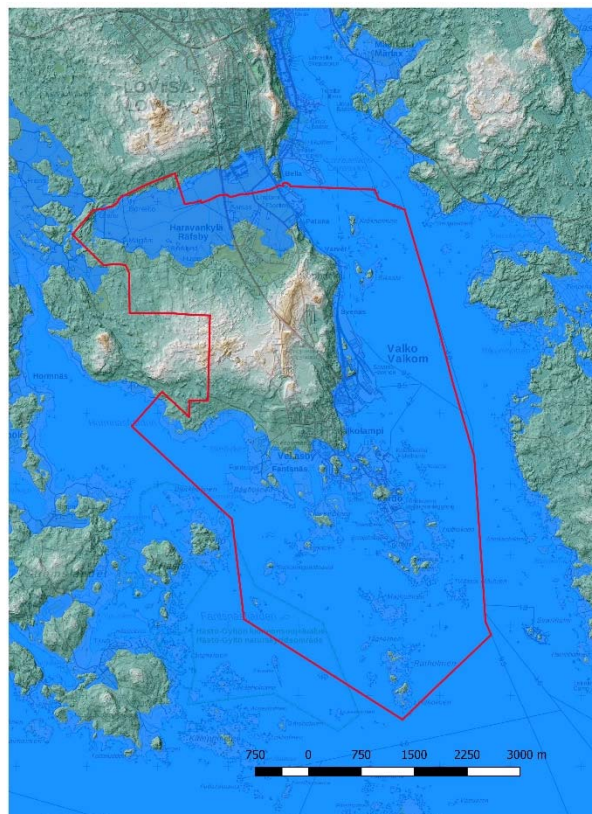


Bild 2. På bilden visas stranden i slutet av bronsåldern, gestaltad enligt höjdkurvan 10 meter.

I inventeringsområdet har tidigare utförts endast några få arkeologiska undersökningar. Tapani Rostedt inventerade Köpbacka och Gråberg delgeneralplanområden under en dag år 2007. Kreetta Lesell granskade objekten i Knappelbacka och Valkom år 2011, men utöver detta har inga andra undersökningar som direkt gäller inventeringsområdet gjorts. Vissa objekt har dock upptagits i fornlämningsregistret på grundval av anmälningar (graveringen i Fantsnäs och försvarsverken på Rågholmen) och historiska kartuppgifter (de historiska boplatserna i Coupebacka, Rääfsby och Fantsnäs).

3. Inventeringens gång och resultat

Vid förberedelserna av inventeringen granskades de tidigare undersökningsrapporterna, kartmaterial från historisk tid (bl.a. Senatens kartor, Kungens kartor, sockenkartorna från 1800-talet och storskifteskartor från 1700-talet), litteratur om områdets historia och uppgifterna i fornlämningsregistret. I fråga om förhistorisk tid var Museiverkets rapportdatabas och fornlämningsregistret de viktigaste källmaterialen. Inventeringsområdets potential med tanke på förhistorisk tid utreddes också genom att rekonstruera strandfasen. Kartorna över strandfasen togs fram med programvaran QGIS-Desktop utifrån en 2 meters höjdmodell som laddats ned från Lantmäteriverkets filtjänst för publika material. Vid planeringen av inventeringen användes också ett ortofotografi som utarbetats från flyglaserskanningsmaterial som är tillgängligt hos Lantmäteriverket och ett ortofotografi som finns i nättjänsten Paikkatietoikkuna. Ortofotografierna studerades för att hitta fenomen som eventuellt är konstruktioner som byggts av människor, såsom avtryck efter bostäder, tjärdalar eller rester av gropar. Med hjälp av ortofotografiet upptäcktes åtminstone en tjärdal, Knappelbackarna 3. De övriga studerade fenomenen var relativt färska gropar.

Området granskades heltäckande vid inventeringen. Gårdar i tätorterna inventerades inte, inte heller de stenigaste och lägsta öarna. Dessutom studerades flyttblockmoränområdena i inventeringsområdets norra del främst i fråga om områdena i närheten av körstråk och stigar. I anslutning till detta konstaterades att området är så blockrikt att det är mycket osannolikt att det finns fornlämningar där. Objektens geodata lagrades i en Garmin GPSMap62 gps-anordning, som har cirka 1–3 meters precision. Objekten fotograferades med digitalkamera.

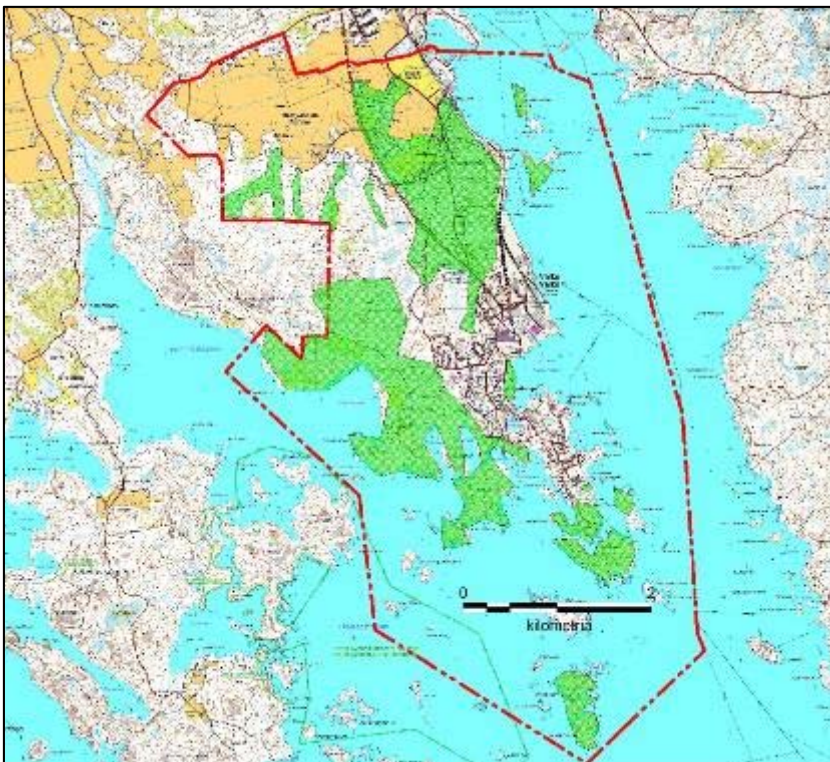


Bild 3. De områden som granskades vid inventeringen anges med grön färg.

I fråga om de kända objekten kontrollerades uppgifterna om deras position, deras omfattning och hur de bevarats, och uppgifterna kompletterades med en avgränsning av området om en sådan inte fanns sedan tidigare. De tidigare uppgifterna om objekten konstaterades vara mycket rättvisande. I fornlämningsobjektet Valkom upptäcktes utöver det kända försvarsverket ytterligare en eldställning, som låg på cirka 50 meters avstånd.

I fornlämningsregistret fanns också objekt som inte hade tidigare granskats i terrängen och som därför klassificerats som möjliga fornlämningar (de ovannämnda historiska byplatserna, graveringen i Fantsnäs och försvarsverken på Rågholmen).

Objekten granskades vid inventeringen och deras fornlämningstyp ändrades antingen till fast fornlämning eller till annat kulturarvsobjekt. I graveringen i Fantsnäs finns årtalet 1940 och text som inte kunde uttydas.

Graveringen, som finns på ett stort flyttblock, gjordes uppenbarligen av danska frivilliga, liksom även försvarsverken på Rågholmen. På Rågholmen finns stridsgravar och även andra gropar av vilka en del är försvarsverk, men en del av de övriga groparna kan också ha en koppling till ett torp som fanns på stället. Torpet finns utmärkt på en sockenkarta från 1800-talet.

Vid inventeringen fästes särskild uppmärksamhet på områden på vilka det funnits bosättning under historisk tid och på områden som har potential med tanke på stenåldersbosättning. I området finns tre historiska byplatser: Rääfsby, Coupebackaby (Köpbacka) och Fantsnäs. De två förstnämnda ligger i södra kanten av Marbäckens lerjordar medan Fantsnäs ligger vid havsstranden i områdets södra del. I inventeringsområdet finns rätt lite sådana odlingsbara marker kring vilka bosättning i allmänhet uppstod under historisk tid, och de byar som nämns ovan uttryckligen i anslutning till dessa områden. Till övriga delar är inventeringsområdet kargt och olämpligt för jordbruk. I dag är Rääfsby och Coupebacka tätbebyggda. I dem finns byggnadsbestånd av olika ålder, och det är sannolikt att de lager som anknyter till den äldsta bosättningen har till stor del skadats eller förstörts. Fantsnäs verkar däremot ha rätt stor potential med tanke på bevarade kulturlager från äldre bosättning. Fantsnäs är rätt glest bebyggt och det är sannolikt att konstruktioner och kulturlager från den historiska byatomten har bevarats i området. Fantsnäs är fortsättningsvis en mycket vacker kulturhistorisk miljö.

Vid genomgången av historiska kartor upptäcktes att gränsen mellan Pernå och Lovisa gått genom Rågholmen, som ligger söder om Fantsnäs. I förklaringarna till anteckningarna på kartan meddelas att råmärkena 9 och 10 är stora stenar. På de ställen som märkts ut på kartan hittades faktiskt två stora flyttblock via vilka gränsen gått. Objekten dokumenterades och klassificerades som andra kulturarvsobjekt (Nothusudden 1 och 2).



Bild 4. Utdrag ur en karta från 1748, där den dåvarande gränsen mellan Pernå och Lovisa märkts ut. (KA B36:1/9-10).

Boplatser från stenåldern eftersöktes på de sandiga sluttningarna norr om Fantsnäs som ligger ungefär mellan höjdkurvorna 15–25 m. En betydande del av området har förstörts genom sandtäkt och det var inte möjligt att hitta några objekt från stenåldern i de återstående delarna. I området gjordes provstick och jordmånen studerades på ställen där den kommit fram i dagen (stigar, körstråk, vindfällan osv.). Inte heller några sänkor som skulle kunna vara husgrunder från stenåldern observerades. I området i fråga upptäcktes dock en kolmila, Knappelbackarna 2.

Vid inventeringen av öarna upptäcktes två objekt. Av en person som bodde på Vårdö erhöles en upplysning om eventuella stenkonstruktioner, och när platsen granskades, konstaterades att det var fråga om tillfälliga bostäder som använts av fiskare eller säljägare. En vägg i bostäderna utgjordes av en stor sten eller av en klippa. Den andra kanten bestod av en stenmur som bar upp en lätt takkonstruktion, som kan ha varit tillverkad av skinn. Enkla bostäder av det här slaget kallas med den allmänna benämningen tomtning, och tomtningar av det här slaget finns i skärgården från Finska viken till Bottniska viken. De kan i allmänhet dateras till historisk tid. I norra delen av Kråkholmen upptäcktes ett stenbrott och en bryggliknande stenkonstruktion i anslutning till det. Utifrån borrhålen på stenarna har sten brutits från flyttblocken på klippan på 1800-talet eller i början av 1900-talet.

Vid inventeringarna upptäcktes sammanlagt åtta nya objekt och granskades sju objekt som var kända sedan tidigare.

Nedan finns en lista över inventeringsobjekten per fornlämningstyp.

Fasta fornlämningar

Namn	FI-beteckning	Typ	Typens identifierare	Datering
Knappelbackarna	1000018086	stenkonstruktioner	ej fastställd	odaterat
Knappelbackarna 2 (nytt objekt)	1000032380	arbets- och tillverkningsplatser	kolmilor	historisk
Knappelbackarna 3 (nytt objekt)	1000032381	arbets- och tillverkningsplatser	tjärdalar	historisk
Kråkholmen (nytt objekt)	1000032383	anskaffningsplatser för råvaror	stenbrott	historisk
Köpbacka (nytt objekt)	1000032376	defensiva anläggningar	stridsgravar	historisk
Valkom	1000018081	defensiva anläggningar	eldställningar	odaterat
Vårdö (nytt objekt)	1000032379	boplatser	ej fastställd	historisk

Andra kulturarvsobjekt

Namn	FI-beteckning	Typ	Typens identifierare	Datering
Coupebackaby	1000022378	boplatser	byplatser	historisk
Fantsnäs	1000024420	konst, minnesmärken	stenristningar	modern
Fantsnäs	1000022377	boplatser	byplatser	historisk
Nothusudden 1 (nytt objekt)	1000032377	stenkonstruktioner	råmärken	historisk
Nothusudden 2 (nytt objekt)	1000032378	stenkonstruktioner	råmärken	historisk
Rågholmen	1000024419	defensiva anläggningar	stridsgravar	modern
Räffsby	1000022379	boplatser	byplatser	historisk

Andra objekt

Valkom 2 (nytt objekt)	1000032382	stenkonstruktioner	ej fastställd	modern
----------------------------------	------------	--------------------	---------------	--------

Helsingfors 18.6.2018

Vesa Laulumaa

Bildförteckning

AKDG5422:1 Del av gårdstunet samt huvudbyggnaden på Fantsnäs. Bilden tagen från öster.

AKDG5422:2 Omgivning kring Fantsnäsvägen. Bilden tagen från söder.

AKDG5422:3 Gammal husgrund öster om Fantsnäs åker. Bilden tagen från söder.

AKDG5422:4 Område norr om huvudbyggnaden på Fantsnäs. Bilden tagen från norr.

AKDG5422:5 Stenmur och väg mot stranden norr om Fantsnäs. Bilden tagen från väster.

AKDG5422:6 Huvudbyggnaden på Fantsnäs. Bilden tagen från nordost.

AKDG5422:7 Fantsnäs. Historisk byplats. Bilden tagen med fotograferingshelikopter från nordost.

AKDG5423:1 Stridsgrav på Rågholmen. Bilden tagen från öster.

AKDG5423:2 Torpgrund på Rågholmen. Bilden tagen från norr.

AKDG5423:3 Stridsgrav på Rågholmen. Bilden tagen från söder.

AKDG5423:4 Stridsgrav på Rågholmen. Bilden tagen från söder.

AKDG5424:1 Nothusudden 2. Stort flyttblock som använts som råmärke. Bilden tagen från öster.

AKDG5425:1 Nothusudden 1. Stort flyttblock som använts som råmärke. Bilden tagen från öster.

AKDG5426 :1 Knappelbackarna 2. Kolmila bredvid motionsbanan. Bilden tagen från öster.

AKDG5427:1 Knappelbackarna 3. Tjärdal. Bilden tagen från norr.

AKDG5428:1 Fantsnäs. Årtalet 1940 och skrift som graverats i flyttblock.

AKDG5428:2 Fantsnäs. Flyttblock med minnesristning. Bilden tagen från sydväst.

AKDG5429:1 Kråkholmen. Konstruktion av sten, troligen en brygga, i Kråkholmens norra ända.

AKDG5429:2 Kråkholmen. Brutna stenar på berget. Det finns borrhål på stenarna. På bilden Eero Vihavainen, GIS-planerare hos Lovisa stad.

AKDG5429:3 Kråkholmen. Borrhål i stenen.

AKDG5430:1 Vardö. Tomtning som byggts bredvid ett flyttblock. Bilden tagen från norr.

AKDG5431:1 Räfteby. Den historiska byplatsen är bebyggd även i dag. Bilden tagen med fotograferingshelikopter från norr.

AKDG5432:1 Coupebackaby. Den historiska byplatsen, dagens Köpbacka, är tätt bebyggd även i dag. Bilden tagen med fotograferingshelikopter från nordväst.

AKDG5433:1 Knappelbackarna. Stensättningen längst till väster. Bilden tagen från nordost.

AKDG5433:2 Knappelbackarna. Stensättningen längst till öster. Bilden tagen från söder.

AKDG5434:1 Valkom. Stridsställning på backens västra kant. Bilden tagen från sydost.

AKDG5434:2 Valkom. Stridsställning på backkrönet. Bilden tagen från öster.

AKDG5435:1 Valkom 2. Stödstenläggning för elstolpe. Bilden tagen från söder.

AKDG5436:1 Köpbacka. Löpgrav vänster om Gamla Valkomvägen. Bilden tagen från öster.

AKDG5437:1 Åker i inventeringsområdets norra del. Bilden tagen med fotograferingshelikopter från öster.

AKDG5437:2 Skog norr om Fantsnäs. Bilden tagen med fotograferingshelikopter från sydväst.

Källor

Tryckta källor

Antell, Kurt 1956: Pernå sockens historia I. Tiden till 1700. Helsingfors.

Sirén, Olle 1995: Loviisan kaupungin historia 1745-1995. Loviisan kaupunki.

Arkivkällor

Lesell, Kreetta 2010: Tarkastuskertomus. Loviisa Knappelbackarna. Museovirasto, Arkeologian osasto. Museoviraston arkisto.

Lesell, Kreetta 2010: Tarkastuskertomus. Loviisa Valko. Museovirasto, Arkeologian osasto. Museoviraston arkisto.

Rostedt, Tapani 2007: Loviisa. Köpbackan asemakaava-alue. Arkeologinen inventointi 26.10.2007. Museovirasto, Arkeologian osasto. Museoviraston arkisto.

Rostedt, Tapani 2007: Loviisa. Harmaakallion asemakaava-alue. Arkeologinen inventointi 26.10.2007. Museovirasto, Arkeologian osasto. Museoviraston arkisto.

Suhonen, Veli-Pekka 2003: Historiallisen ajan kiinteiden muinaisjäännösten inventointi Itä-Uudellamaalla keväällä 2003. Museovirasto, Rakennushistorian osasto. Museoviraston arkisto.

Källor på internet

Arkivverkets digitala arkiv, <http://digi.narc.fi>

Lantmäteriverket. Filtjänsten för publika material. <http://www.maanmittauslaitos.fi/avoindata>

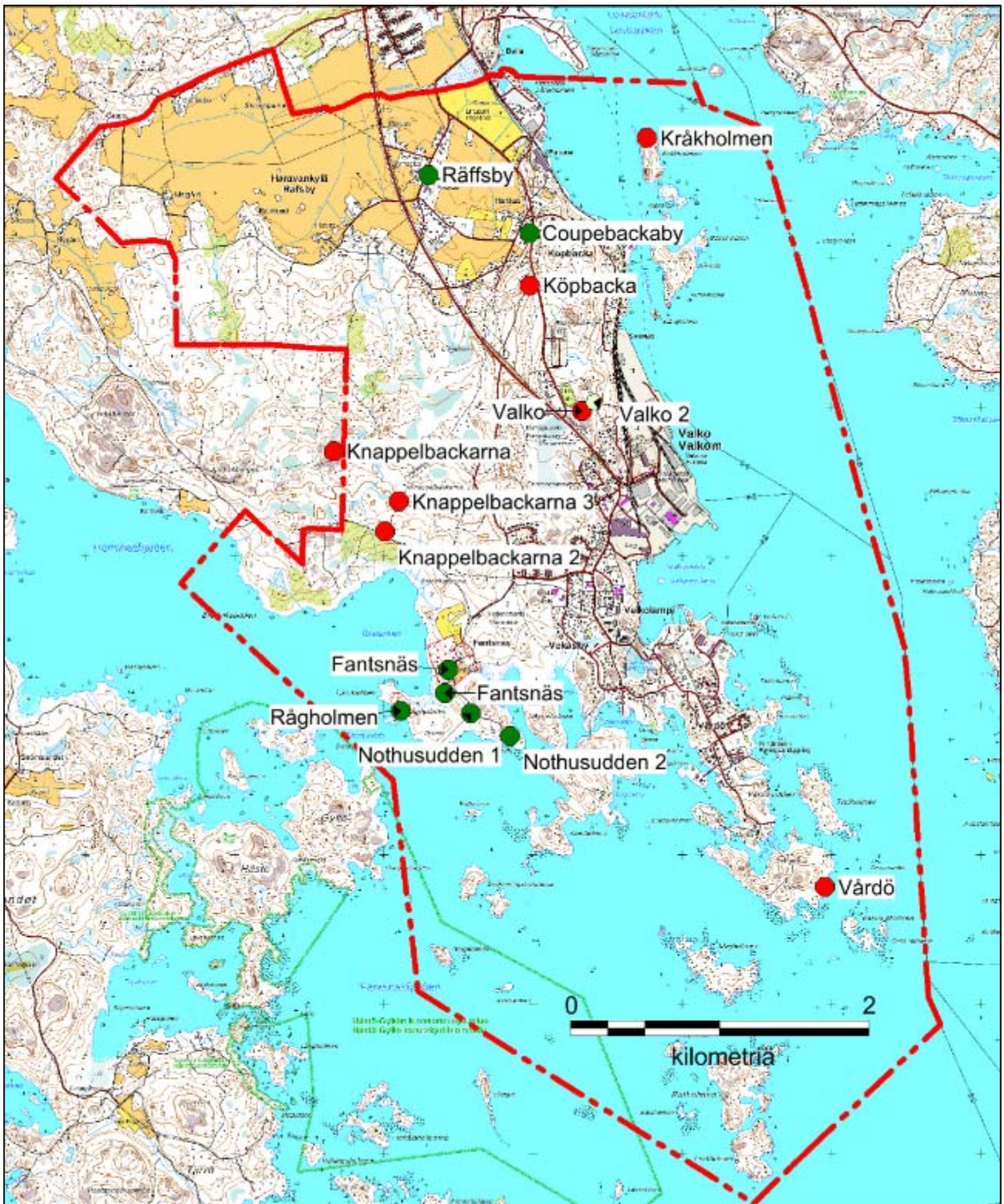
Paikkatietoikkuna, <http://www.paikkatietoikkuna.fi>

BILAGA

OBJEKTBESKRIVNINGAR

LOVISA

Fornlämningsinventering i Valkom och dess närliggande områden för delgeneralplan



Inventeringsobjekten på kartan.

Innehåll

Objekten på kartan.

OBJEKTEN I ALFABETISK ORDNING

Objekten per fornlämningstyp	2
Coupebackaby, 1000022378	3
Fantsnäs, 1000022377.....	6
Fantsnäs, 1000024420.....	13
Knappelbackarna, 1000018086.....	16
Knappelbackarna 2, 1000032380 (nytt objekt).....	19
Knappelbackarna 3, 1000032381 (nytt objekt).....	21
Kråkholmen, 1000032383 (nytt objekt)	23
Köpbacka, (nytt objekt), 1000032376	26
Nothusudden 1, 1000032377 (nytt objekt).....	28
Nothusudden 2, 1000032378 (nytt objekt).....	31
Rågholmen, 1000024419.....	34
Räffsby, 1000022379	38
Valko, 1000018081.....	41
Valko 2, 1000032382 (nytt objekt).....	44
Vårdö, 1000032379 (nytt objekt)	46

Objekten per fornlämningstyp

Fasta fornlämningar

Namn	FI-beteckning	Typ	Typens identifierare	Datering
Knappelbackarna	1000018086	stenkonstruktioner	ej fastställd	odaterat
Knappelbackarna 2	1000032380	arbets- och tillverkningsplatser	kolmilor	historisk
Knappelbackarna 3	1000032381	arbets- och tillverkningsplatser	tjärdalar	historisk
Kråkholmen	1000032383	anskaffningsplatser för råvaror	stenbrott	historisk
Köpbacka	1000032376	defensiva anläggningar	stridsgravar	historisk
Valkom	1000018081	defensiva anläggningar	eldställningar	odaterat
Vårdö	1000032379	boplatser	ej fastställd	historisk

Andra kulturarvsobjekt

Namn	FI-beteckning	Typ	Typens identifierare	Datering
Coupebackaby	1000022378	boplatser	byplatser	historisk
Fantsnäs	1000024420	konst, minnesmärken	stenristningar	modern
Fantsnäs	1000022377	boplatser	byplatser	historisk
Nothusudden 1	1000032377	stenkonstruktioner	råmärken	historisk
Nothusudden 2	1000032378	stenkonstruktioner	råmärken	historisk
Rågholmen	1000024419	defensiva anläggningar	stridsgravar	modern
Räffsby	1000022379	boplatser	byplatser	historisk

Andra objekt

Valkom 2	1000032382	stenkonstruktioner	ej fastställd	modern
----------	------------	--------------------	---------------	--------

Coupebackaby, 1000022378

Fornlämningstyp:	Boplatser	Undertyp:	Byplatser
Antal:	1	Datering:	Historisk
Typ:	Annat kulturarvsobjekt		
ETRS-TM35FIN:	N: 6699168 Ö: 457971 Z: 10		
Koord. förklaring	Byplatsens uppskattade mittpunkt		
Den närmaste adressen:	Köpbackavägen, Lovisa		

Beskrivning i fornlämningsregistret: I Coupebacka fanns tre skattebetalare på 1540-talet. Byn har varit på sin nuvarande plats senast på 1540-talet.

Objektet har inte granskats i terrängen och det har inte avgränsats.

Inventeringsobservationer: Objektet granskades i samband med inventeringen år 2018. I dag är byn känd under namnet Köpbacka. Området är rätt tätt bebyggt och har ett byggnadsbestånd med byggnader i olika åldrar. Den nuvarande bosättningen torde ha förstört en stor del av de gamla kulturlagren. Den intilliggande åkrarna var inte plöjda och därför gjordes ingen ytplockning.

Digitalfotografier:	AKDG5432:1
Fynd:	-
Tidigare fynd:	-
Tidigare undersökningar:	-



Coupebackaby (Kjöpbacka) och Räfsby i Kungens kartor

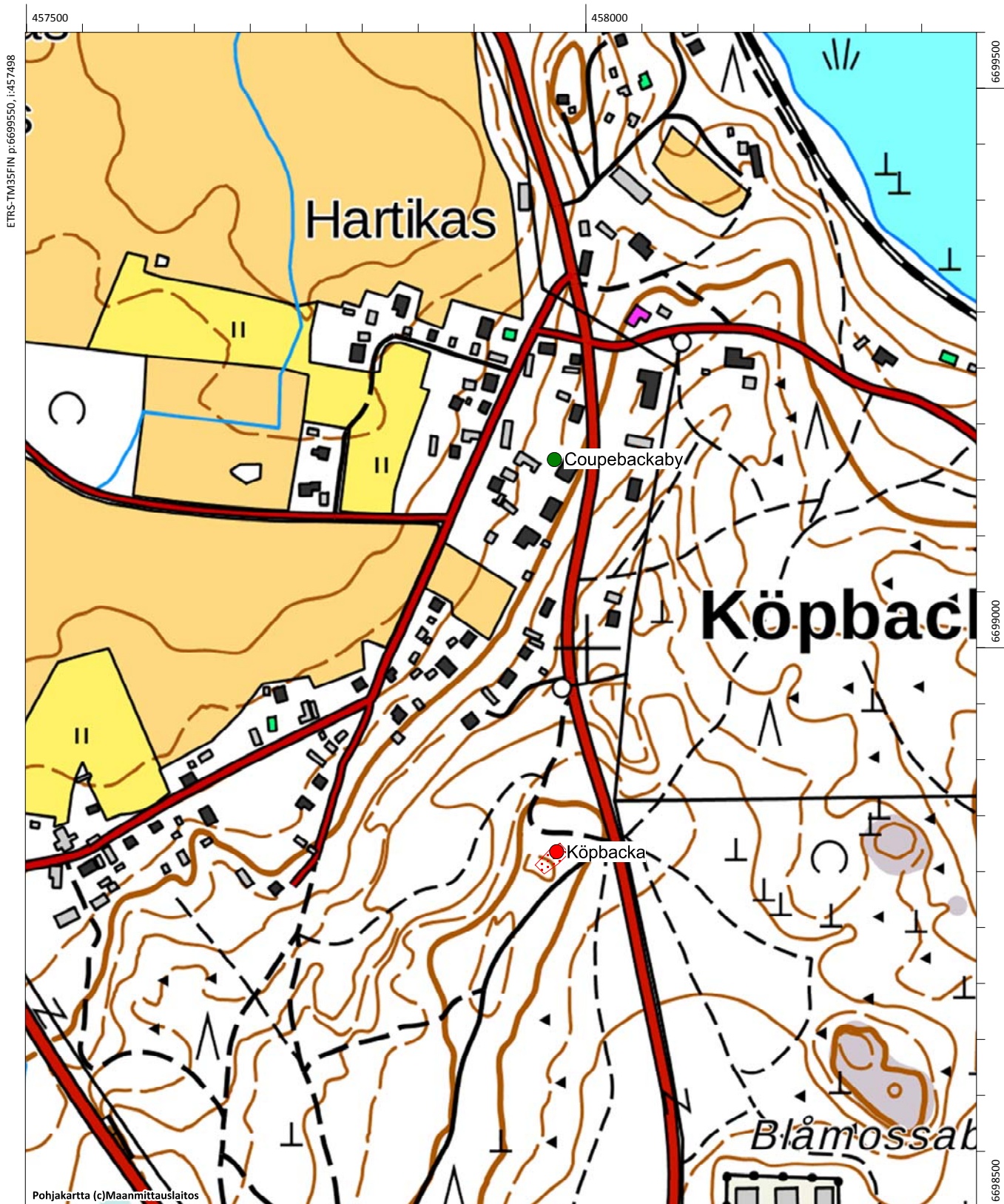


AKDG5432:1 Coupebackaby. Den historiska byplatsen, dagens Köpbacka, är tätt bebyggd även i dag. Bilden tagen med fotograferingshelikopter från nordväst.

Lovisa, fornlämningsinventering i Valkom och dess närliggande områden för delgeneralplan 2018

Coupebackaby, 1000022378, boplatser, byplatser, historisk

Köpbacka, 1000032376, defensiva anläggningar, stridsgravar, historisk



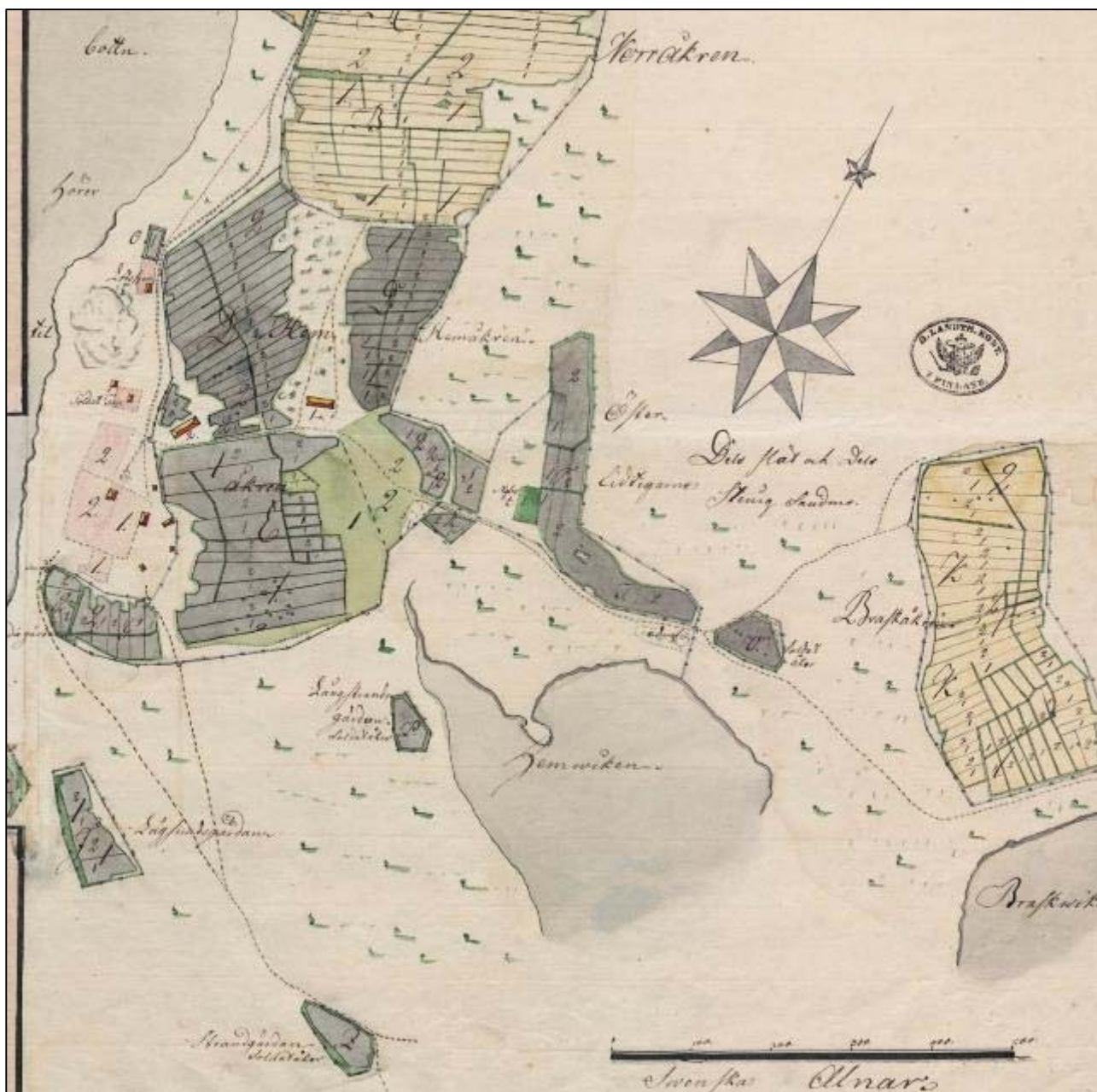
Fantsnäs, 1000022377

Fornlämningstyp:	Boplatser	Undertyp:	Byplatser
Antal:	1	Datering:	Historisk
Typ:	Annat kulturarvsobjekt		
ETRS-TM35FIN:	N: 6696238 Ö: 457427 Z: 2,5		
Koord. förklaring	Byplatsens uppskattade mittpunkt		
Den närmaste adressen:	Fantsnäsvägen 89, Lovisa		

Beskrivning i fornlämningsregistret: I Fantsnäs fanns sex skattebetalare på 1540-talet. Byn har varit på sin nuvarande plats senast på 1690-talet. Objektet har inte granskats i terrängen och det har inte avgränsats.

Inventeringsobservationer: Objektet granskades i samband med inventeringen år 2018. I generalregistret över bosättningen i Finland finns en anteckning om sex hemmansägare i Fantsnäs (Fantsnesby) år 1543 (Mathen Magnsson, Jöns Thomas, Lasse Jönsson, Per Andersson, Hend Jopsson och Hend Classon). I storskifteskartan av år 1768 har två hemman märkts ut i Fantsnäs, Weckas och Smeds. På kartan finns dessutom Soldats torp, som också har anvisats egen odlingsjord. Byggnaderna i Fantsnäs by är utspridda på en 300 meter lång rad. En utbyggnad ligger lite längre bort från de andra mot öster. En del av byggnaderna stod sannolikt på samma ställe som de nuvarande byggnaderna. Under inventeringen fanns inga ortsbor på plats och därför erhöles ingen information den vägen. I området finns just inga nya byggnader och både dess miljö och kulturarv har bevarats mycket väl. Det är mycket sannolikt att det vid en mer ingående undersökning skulle vara möjligt att hitta rester av bosättning från 1500-talet eller av ännu äldre bosättning i området. Fantsnäs åkrar var inte plöjda och därför kunde inga observationer göras på dem under inventeringen. Inga gamla husgrunder av sten observerades heller. Den gamla bosättningens omfattning och nuvarande status borde utredas med precisionsinventering eftersom konstruktionerna och kulturlagren har bevarats åtminstone delvis under markytan. Objektets områdesavgränsning bygger på inventeringsobservationer, historiska kartor samt på områdets jordmån och topografi.

Digitalfotografier:	AKDG5422:1-7
Fynd:	-
Tidigare fynd:	-
Tidigare undersökningar:	-



Utdrag ur Fantsnäs storskifteskarta av år 1767 (KA B36:10/1-4 Fantsnäs, karta öfver åkrarna med beskrifning).



AKDG5422:1 Del av gårdstunet samt huvudbyggnaden på Fantsnäs. Bilden tagen från öster.



AKDG5422:2 Omgivning kring Fantsnäsvägen. Bilden tagen från söder.



AKDG5422:3 Gammal husgrund öster om Fantsnäs åker. Bilden tagen från söder.



AKDG5422:4 Område norr om huvudbyggnaden på Fantsnäs. Bilden tagen från norr.



AKDG5422:5 Stenmur och väg mot stranden norr om Fantsnäs. Bilden tagen från väster.



AKDG5422:6 Huvudbyggnaden på Fantsnäs. Bilden tagen från nordost.



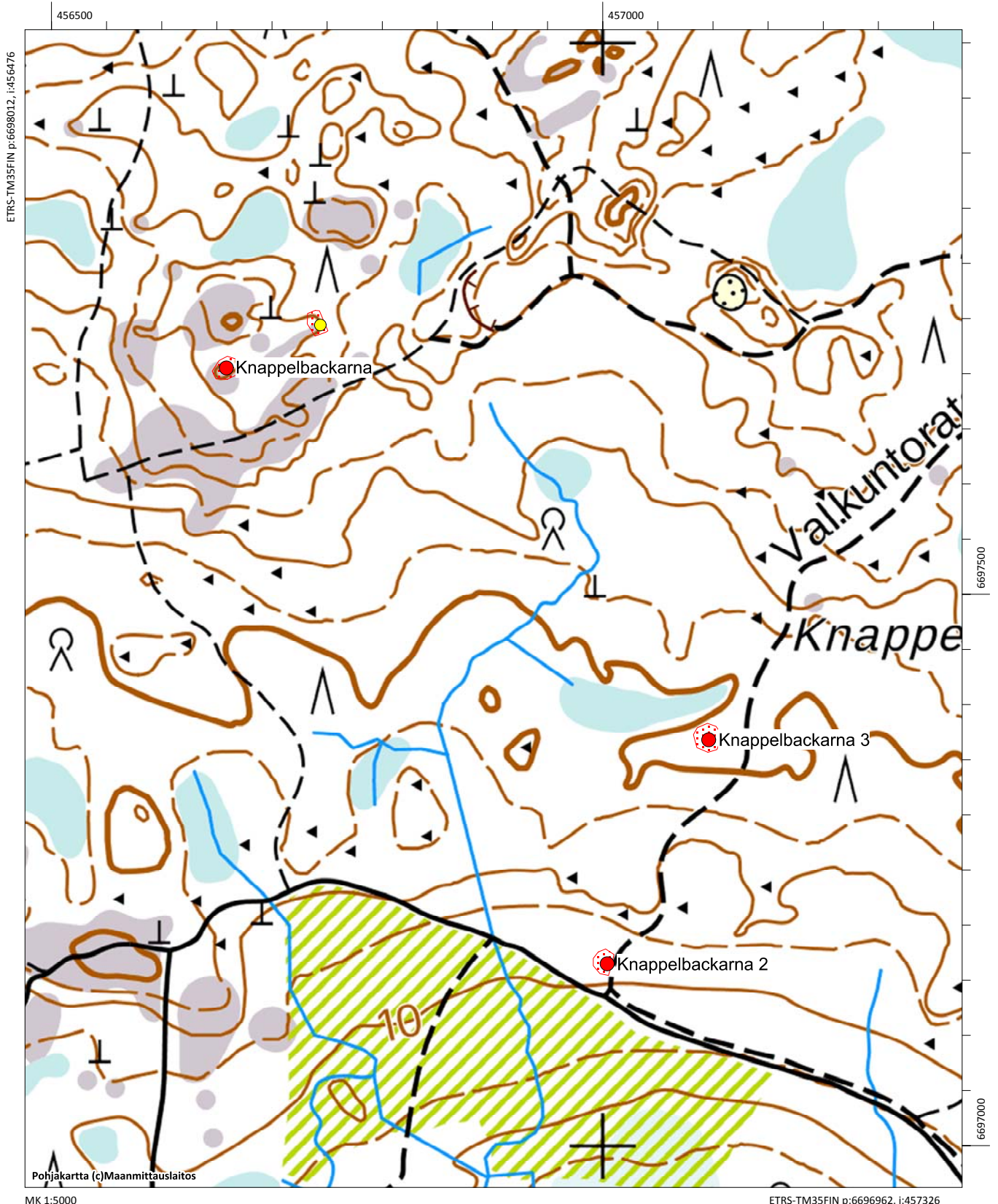
AKDG5422:7 Fantsnäs. Historisk byplats. Bilden tagen med fotograferingshelikopter från nordost.

Lovisa, fornlämningsinventering i Valkom och dess närliggande områden för delgeneralplan 2018

Knappelbackarna, 1000018086, stenkonstruktioner, odaterat

Knappelbackarna 2, 1000032380, arbets- och tillverknings-platser, kolmilor, historisk

Knappelbackarna 3, 1000032381, arbets- och tillverknings-platser, tjärdalar, historisk



Fantsnäs, 1000024420

Fornlämningstyp:	Konst, minnesmärken	Undertyp:	-
Antal:	1	Datering:	Modern
Typ:	Annat kulturarvsobjekt		
ETRS-TM35FIN:	N: 6696084 Ö: 457405 Z: 2,5		
Koord. förklaring	Stenens koordinater		
Den närmaste adressen:	Fantsnäsvägen 89, Lovisa		

Beskrivning i fornlämningsregistret: Minnesristning i sten. Troligen gjord av frivilliga trupper. Objektet har registrerats utifrån ett tips från allmänheten. Ska granskas i terrängen.

Inventeringsobservationer: Objektet granskades i samband med inventeringen år 2018. Mellan Fantsnäsvägen och stranden finns ett flyttblock med gravering. Blocket ligger söder om husen, cirka tio meter söder om det gamla uthuset. I graveringen kan klart urskiljas året 1940. Ovanför året finns skrift, men den är så högt uppe på stenen att den är svår att se. Den är också delvis täckt av mossa och löv. Det är fråga om en gravering som har gjorts av de nordiska (danska?) frivilliga trupper som var förlagda till Fantsnäs under vinterkriget. Även de försvarsanläggningar som finns på Rågholmen har en koppling till truppernas närvaro.

Digitalfotografier:	AKDG5428:1-2
Fynd:	-
Tidigare fynd:	-
Tidigare undersökningar:	-



AKDG5428:1 Fantsnäs. Årtalet 1940 och skrift som graverats i flyttblock.



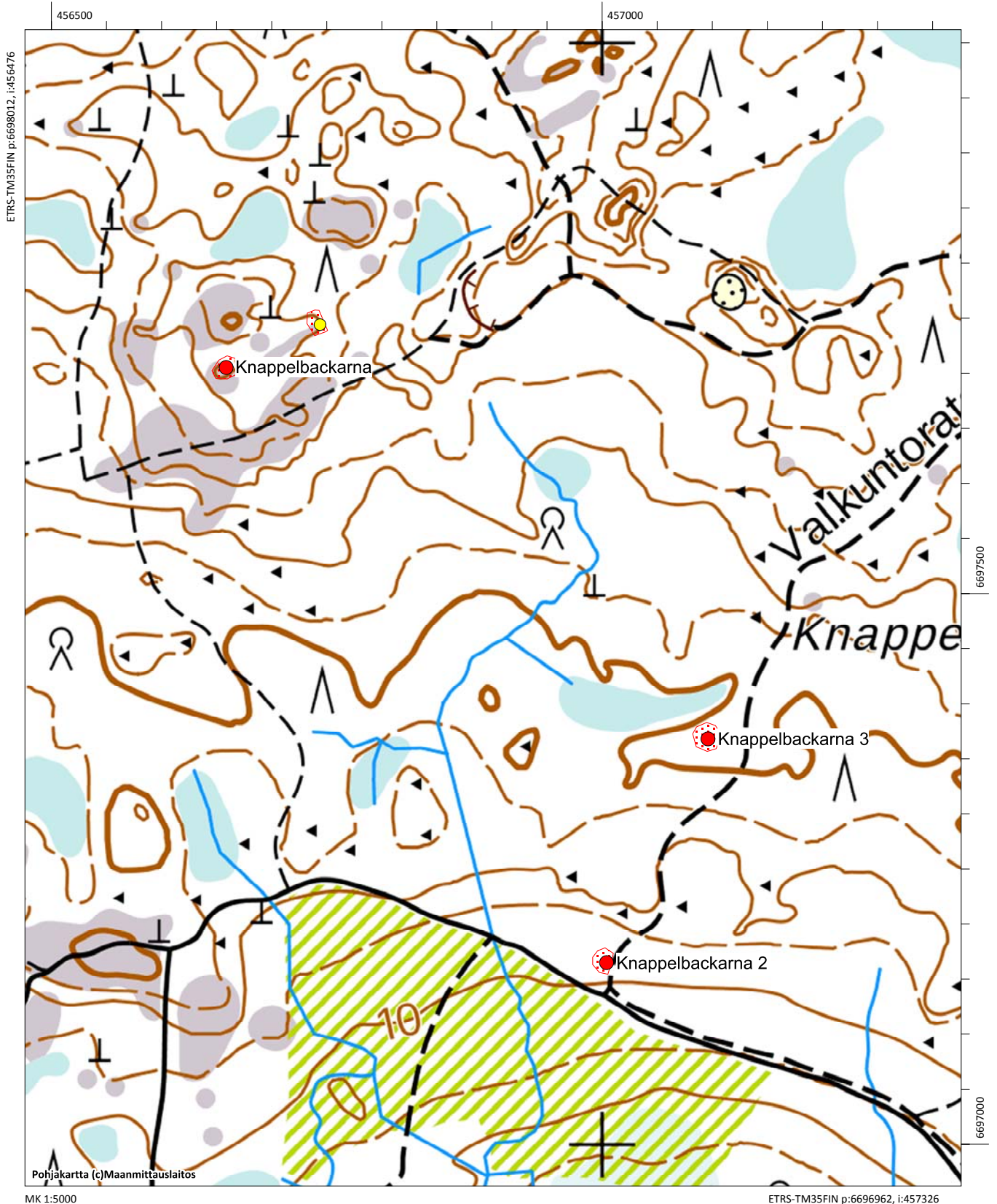
AKDG5428:2 Fantsnäs. Flyttblock med minnesristning. Bilden tagen från sydväst.

Lovisa, fornlämningsinventering i Valkom och dess närliggande områden för delgeneralplan 2018

Knappelbackarna, 1000018086, stenkonstruktioner, odaterat

Knappelbackarna 2, 1000032380, arbets- och tillverknings-platser, kolmilor, historisk

Knappelbackarna 3, 1000032381, arbets- och tillverknings-platser, tjärdalar, historisk



Knappelbackarna, 1000018086

Fornlämningstyp:	Stenkonstruktioner	Undertyp:	-
Antal:	2	Datering:	Odaterad
Typ:	Fast fornlämning		
ETRS-TM35FIN:	N: 6697705 Ö: 456659 Z: 35		
Koord. förklaring	GPS-koordinaterna för stensättning A		
Den närmaste adressen:	Objektet nås via motionsstigen från Sandåsvägens eller Korsviksvägens riktning.		

Beskrivning i fornlämningsregistret: Objektet ligger väster om Valkom centrum. I objektet finns två stensättningar av olika typer. De ligger på samma blottning av berget cirka 90 meter från varandra.

Stensättning A är en 5 x 2,5 m stor rektangulär stencirkel. Mitt i stensättningen finns sand. Stenarnas diameter är ca 40 cm. Mitt i stensättningen finns ett 20–30 cm tjockt lager av sand.

Stensättning B har byggts helt i sten. Dess yta är 2 x 8 m och höjd en knapp meter. Den påminner om en stenvall. Den ligger på den östra kanten av blottningen av berget.

Inventeringsobservationer: Objektet granskades i samband med inventeringen år 2018 och konstaterades motsvara beskrivningen i fornlämningsregistret. Koordinaterna för stensättning B preciserades något. Stensättning A har mycket raka kanter och verkar snarast att vara en byggnadsgrund. I historiska kartor har ingen byggnad märkts ut på stället. Området är bergigt, dess jordmån består av blockmorän och det domineras av relativt torr moskog och är därför inte lämpligt för jordbruk. Om det funnits en byggnad på platsen har den troligen varit avsedd för tillfälligt bruk, t.ex. en jaktstuga.

Digitalfotografier:	AKDG5433:1-2
Fynd:	-
Tidigare fynd:	-
Tidigare undersökningar:	Kreetta Lesell, granskning år 2011

Underobjekt Stensättning B, P: 6697744, Ö: 456744



AKDG5433:1 Knappelbackarna. Stensättningen längst till väster. Bilden tagen från nordost.



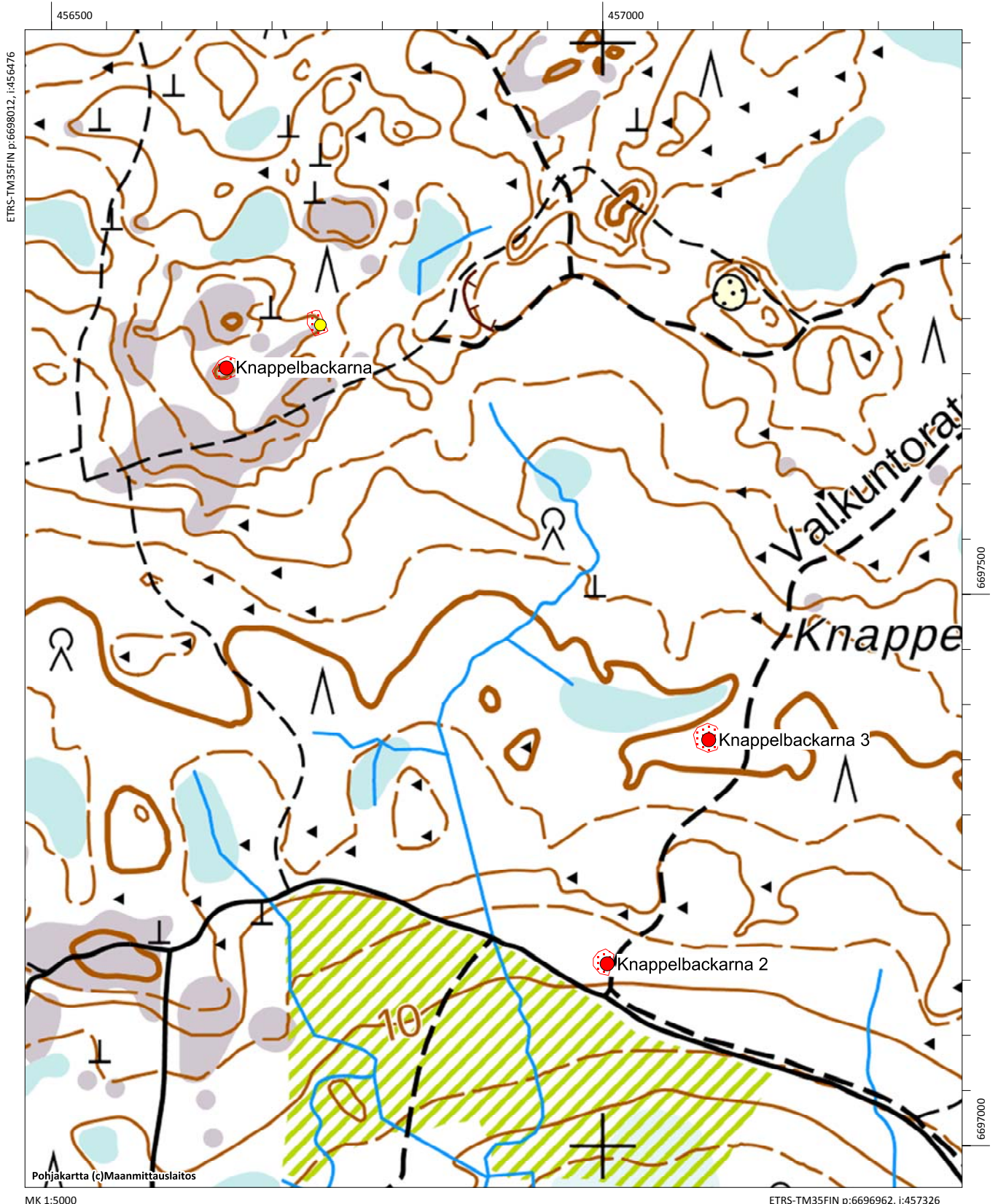
AKDG5433:2 Knappelbackarna. Stensättningen längst till öster. Bilden tagen från söder.

Lovisa, fornlämningsinventering i Valkom och dess närliggande områden för delgeneralplan 2018

Knappelbackarna, 1000018086, stenkonstruktioner, ej fastställd, odaterat

Knappelbackarna 2, 1000032380, arbets- och tillverknings-platser, kolmilor, historisk

Knappelbackarna 3, 1000032381, arbets- och tillverknings-platser, tjärdalar, historisk



Knappelbackarna 2, 1000032380 (nytt objekt)

Fornlämningstyp:	Arbets- och tillverkningsplatser	Undertyp:	Kolmilor
Antal:	1	Datering:	Historisk
Typ:	Fast fornlämning		
ETRS-TM35FIN:	N: 6697165 Ö: 457004 Z: 10		
Koord. förklaring	Kolmilans GPS-koordinater		
Den närmaste adressen:	Korsviksvägen 379		

Beskrivning i fornlämningsregistret: Nytt objekt, inga tidigare uppgifter.

Inventeringsobservationer: Objektet ligger i en tallmo norr om Fantsnäs. Alldeles bredvid den nuvarande motionsstigen finns en kolmila med en diameter på cirka 15 meter. Milan omges av en rad gropar från vilka man skottat täckning på milan. Milan syns som en låg kulle i terrängen. Cirka 50–70 meter väst om milan, på ett avverkningsområde där jorden vänts upp och ner fanns också stora mängder kol, men ingen klar struktur kunde observeras. På platsen har troligen också funnits en mila. Längre upp i sluttningen omvandlas jordmånen till blockig morän och därför kolmilor grävts i sluttningsens nedre del, där jordmånen består av sand eller av sandmorän med få stenar.

Digitalfotografier:	AKDG5426:1
Fynd:	-
Tidigare fynd:	-
Tidigare undersökningar:	-



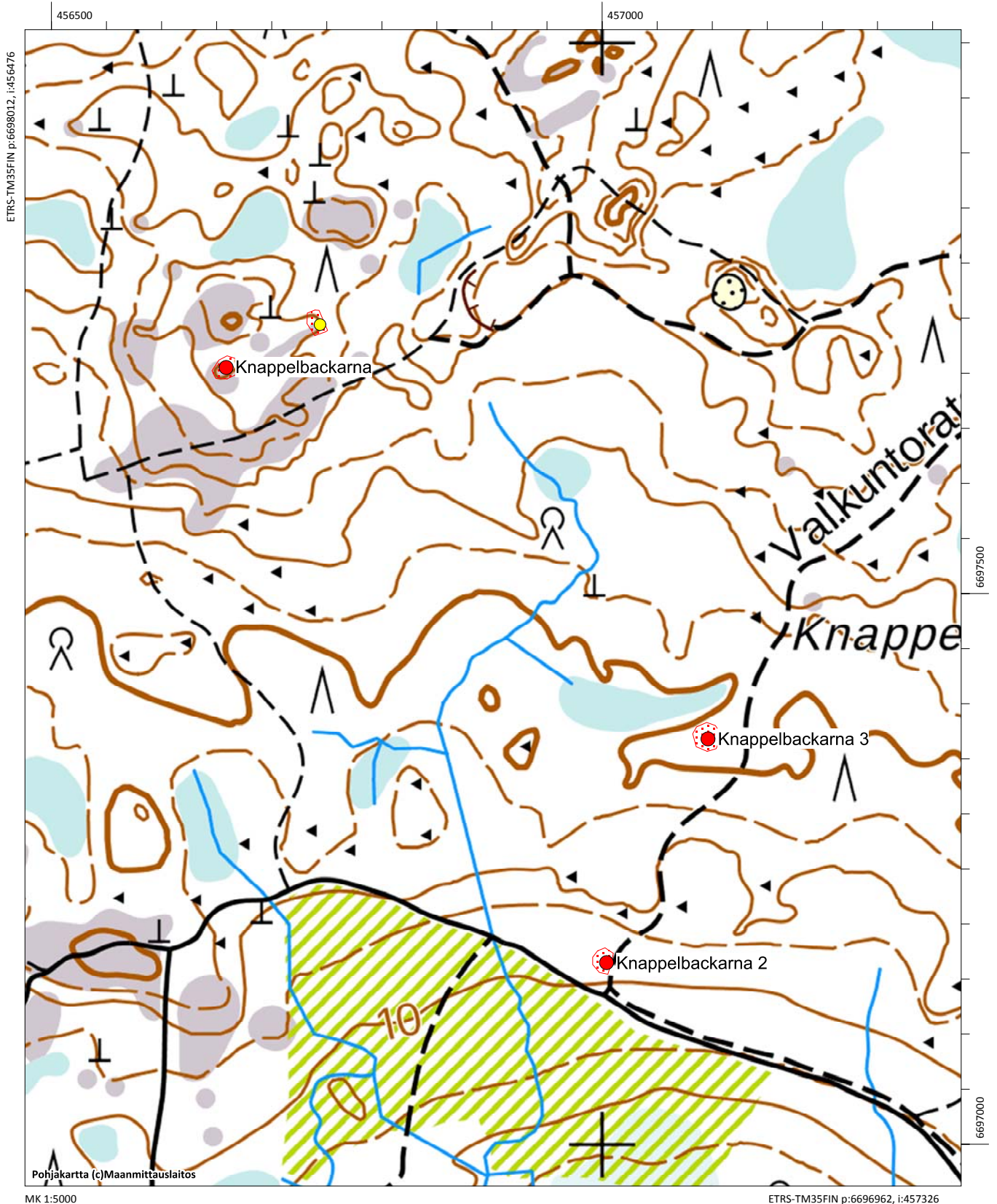
AKDG5426 :1 Knappelbackarna 2. Kolmila bredvid motionsbanan. Bilden tagen från öster.

Lovisa, fornlämningsinventering i Valkom och dess närliggande områden för delgeneralplan 2018

Knappelbackarna, 1000018086, stenkonstruktioner, ej fastställd, odaterat

Knappelbackarna 2, 1000032380, arbets- och tillverknings-platser, kolmilor, historisk

Knappelbackarna 3, 1000032381, arbets- och tillverknings-platser, tjärdalar, historisk



Knappelbackarna 3, 1000032381 (nytt objekt)

Fornlämningstyp:	Arbets- och tillverkningsplatser	Undertyp:	Tjärdalar
Antal:	1	Datering:	Historisk
Typ:	Fast fornlämning		
ETRS-TM35FIN:	N: 6697368 Ö: 457096 Z: 20		
Koord. förklaring	Tjärdalens GPS-koordinater		
Den närmaste adressen:	Korsviksvägen 379		

Beskrivning i fornlämningsregistret: Nytt objekt, inga tidigare uppgifter.

Inventeringsobservationer:

Tjärdalen finns i en tallmo norr om Fantsnäs, i ett område vid namn Knappelbackarna. Området består huvudsakligen av blockrik morän, men ställvis finns det sandiga åsar. I den norra sluttningen av en av dessa åsar finns en mindre tjärdal. Tjärdalens bredd är cirka 4–5 meter och dess djup cirka 1,5 meter. Från tjärdalen leder en ränna nedåt sluttningen. Kanalen för rännan är cirka två meter lån.

Digitalfotografier: AKDG5427:1

Fynd: -

Tidigare fynd: -

Tidigare undersökningar: -



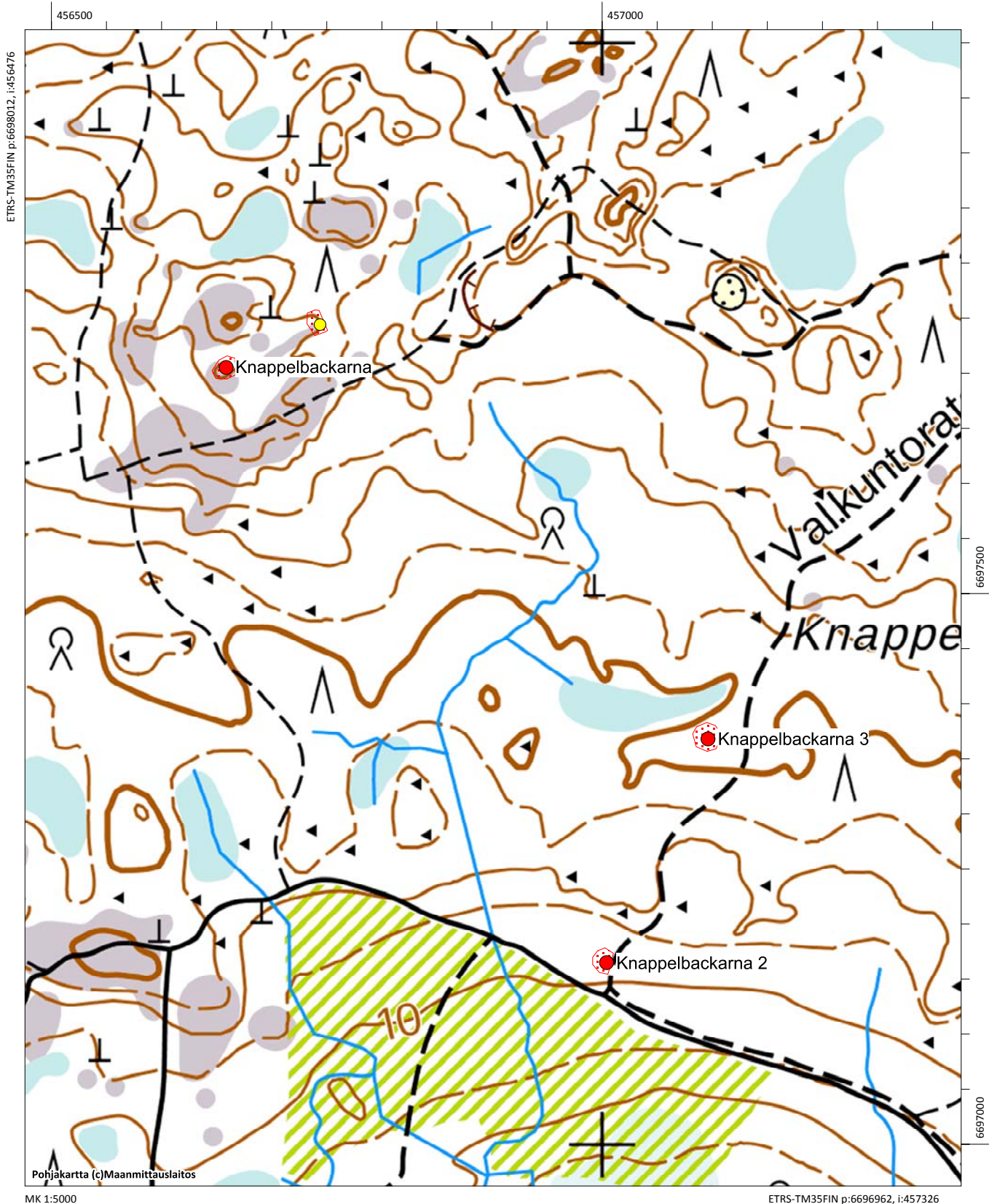
AKDG5427:1 Knappelbackarna 3. Tjärdal. Bilden tagen från norr.

Lovisa, fornlämningsinventering i Valkom och dess närliggande områden för delgeneralplan 2018

Knappelbackarna, 1000018086, stenkonstruktioner, ej fastställd, odaterat

Knappelbackarna 2, 1000032380, arbets- och tillverknings-platser, kolmilor, historisk

Knappelbackarna 3, 1000032381, arbets- och tillverknings-platser, tjärdalar, historisk



Kråkholmen, 1000032383 (nytt objekt)

Fornlämningstyp:	Arbets- och tillverkningsplatser	Undertyp:	Stenbrott
Antal:	1	Datering:	Historisk
Typ:	Fast fornlämning		
ETRS-TM35FIN:	N: 6699806 Ö: 458762 Z: 0,5-12		
Koord. förklaring	Den bryggliknande konstruktionens GPS-koordinater		
Den närmaste adressen:			

Beskrivning i fornlämningsregistret: Nytt objekt, inga tidigare uppgifter.

Inventeringsobservationer: Objektet ligger i norra delen av Kråkholmen. Nära stranden finns en stenkonstruktion som liknar en brygga. Vid tidpunkten för inventeringen år 2018 låg den i sin helhet på torra land cirka 5 meter från stranden. Stenläggningen är cirka två meter bred och en meter hög i ändan närmast stranden. Stenläggningen består av ett par lager stora stenar med mindre stenar mellan de större. Den sträcker sig ut cirka 10 meter uppåt i slutningen. Den blir stegvis lägre och smälter slutligen samman med slutningen. Stenläggningen är täckt av mossor. Längre upp på berget finns brutna stenar både på berget och i den omgivande skogen. I en del stenar syns borrhål. Det är fråga om ett litet stenbrott från historisk tid, där man främst brutit flyttblock som finns på markytan.

Den stenläggning som nämns ovan skulle kunna höra till en brygga eller lastbrygga. För att vara en brygga ligger konstruktionen rätt långt borta från stranden, och dess nedre del ligger cirka en halv meter ovanför havsytan i dag. Om man tänker sig att konstruktionen varit i vattenbrynet på så sätt att det skulle ha varit möjligt att lasta brutna stenar från den, borde den vara flera hundra år gammal. Landhöjningen i området är endast cirka 2–3 mm om året, vilket innebär att marken stiger ca 20–30 cm på hundra år. Borrhålen pekar dock på att stenbrytning sannolikt utförts på 1800-talet eller i början av 1900-talet.

Digitalfotografier:	AKDG5429:1-3
Fynd:	-
Tidigare fynd:	-
Tidigare undersökningar:	-



AKDG5429:1 Kråkholmen. Konstruktion av sten, troligen en brygga, i Kråkholmens norra ända.

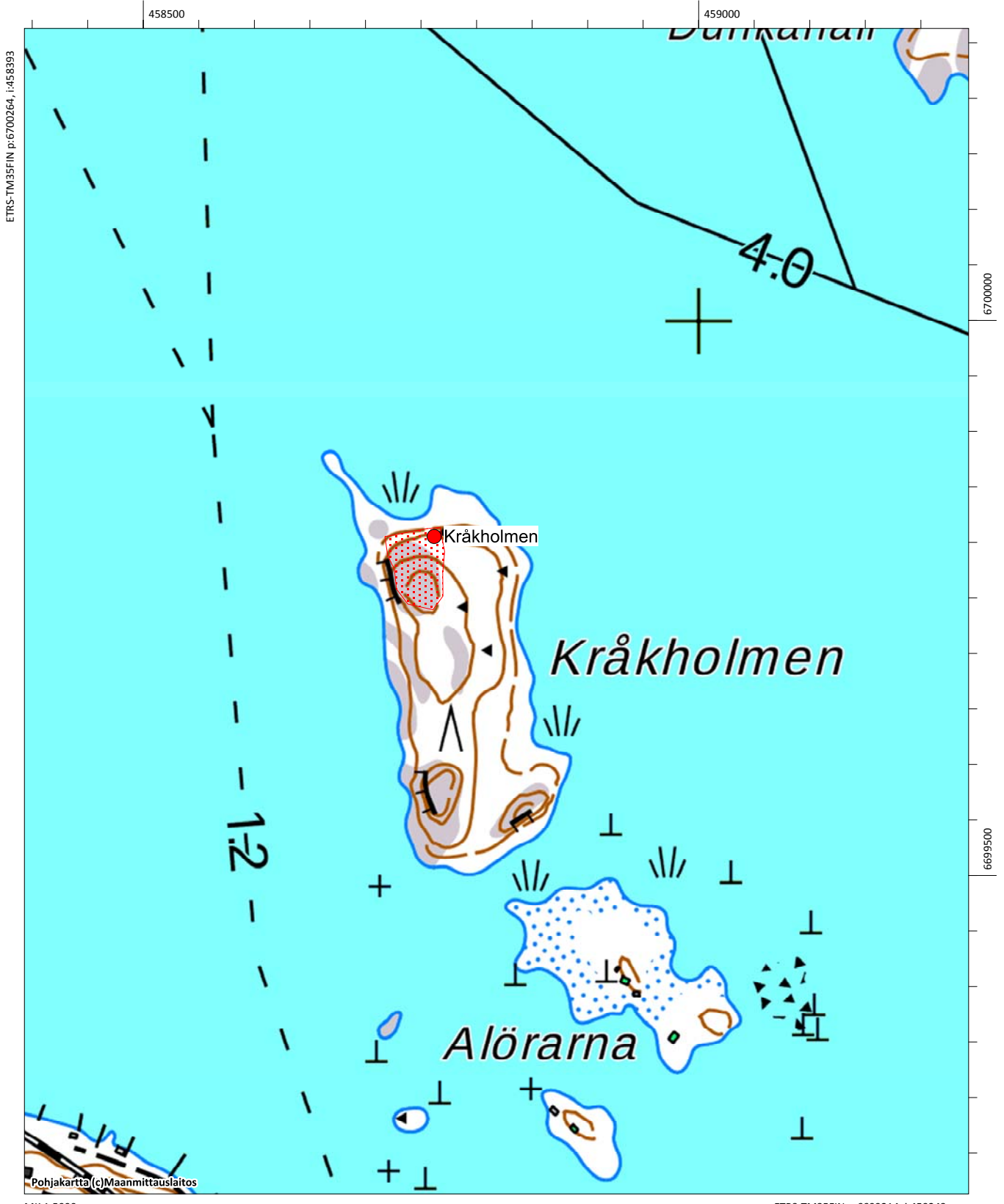


AKDG5429:2 Kråkholmen. Brutna stenar på berget. Det finns borrhspår på stenarna. På bilden Eero Vihavainen, GIS-planerare hos Lovisa stad.



AKDG5429:3 Kråkholmen. Borrhspår i stenen.

Kråkholmen, 1000032383, anskaffningsplatser för råvaror, stenbrott, historisk



ETRS-TM35FIN p:6700264, i:458393

6700000

6699500

Köpbacka, (nytt objekt), 1000032376

Fornlämningstyp:	Defensiva anläggningar	Undertyp:	Stridsgravar
Antal:	2	Datering:	Historisk
Typ:	Fast fornlämning		
ETRS-TM35FIN:	N: 6698818 Ö: 457973, Z: 20		
Koord. förklaring	GPS-koordinaterna för löpgravens östra ända		
Den närmaste adressen:	Åshöjden 7, Lovisa		

Beskrivning i fornlämningsregistret: Nytt objekt, ingen tidigare beskrivning

Inventeringsobservationer: Objektet ligger väster om Gamla Valkomvägen, i övre delen av en sluttning, öster om ett gammalt grustag. Området är tallmo på moränggrund. Löpgraven är en cirka 25–30 meter lång och cirka en meter bred grav som gör bukter. I löpgraven finns ett par eldställningar. Löpgraven har varit längre men har förstörts vid grustäkt. Den har sannolikt grävts i syfte att vakta och försvara vägen till hamnen. Det är svårt att säga om löpgraven härstammar från första eller andra världskriget. Löpgraven observerades redan i inventeringen år 2007, men då daterades den till andra världskriget och togs inte med som inventeringsobjekt.

Digitalfotografier:	AKDG5436:1
Fynd:	-
Tidigare fynd:	-
Tidigare undersökningar:	Tapani Rostedt 2007, inventering

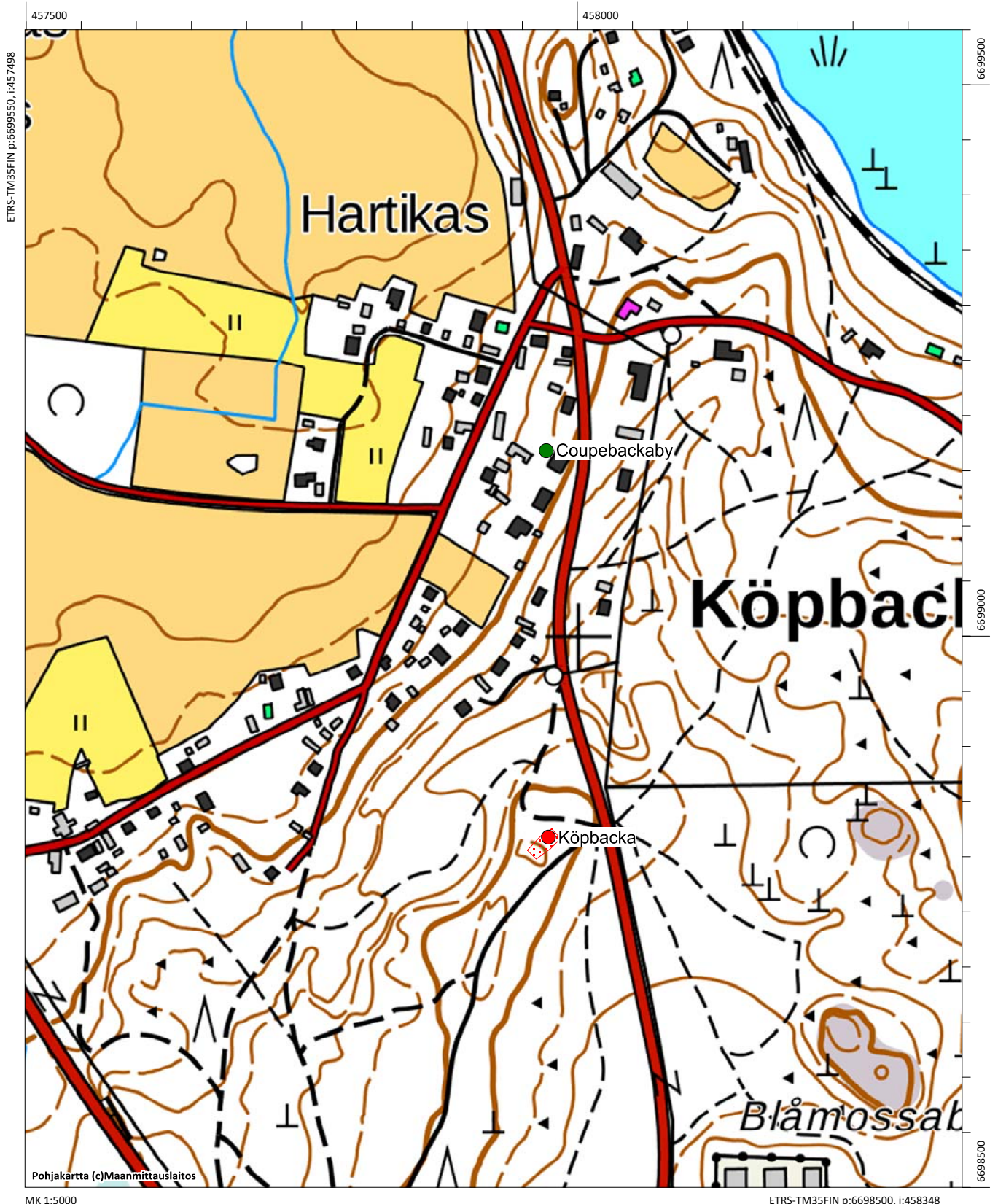


AKDG5436:1 Köpbacka. Löpgrav vänster om Gamla Valkomvägen. Bilden tagen från öster.

Lovisa, fornlämningsinventering i Valkom och dess närliggande områden för delgeneralplan 2018

Coupebackaby, 1000022378, boplatser, byplatser, historisk

Köpbacka, 1000032376, defensiva anläggningar, stridsgravar, historisk



Nothusudden 1, 1000032377 (nytt objekt)

Fornlämningstyp:	Stenkonstruktioner	Undertyp:	Gränsmärken
Antal:	1	Datering:	Historisk
Typ:	Annat kulturarvsobjekt		
ETRS-TM35FIN:	N: 6695948 Ö: 457579 Z: 5		
Koord. förklaring	GPS-koordinaterna för det stora flyttblocket som använts som råmärke.		
Den närmaste adressen:	Fantsnäsvägen 118, Lovisa		

Beskrivning i fornlämningsregistret: Nytt objekt, inga tidigare uppgifter.

Inventeringsobservationer: Gränsen mellan Degerby (namnet på Lovisa fram till år 1752) och Pernå gick genom nuvarande Rågholmen. Som råmärke nr 9 och 10 fungerade stora flyttblock i Rågholmens östra del. I öns västra del gick gränsen via en udde. Flyttblocken står fortfarande på samma plats, och vid inventeringen år 2018 observerades inga märken på dem. Flyttblocken är dock lätta att upptäcka i terrängen och deras positioner stämmer överens med kartan av år 1748. Det är således fråga om en naturformation som har använts som råmärke. Objektet har klassificerats som annat kulturarvsobjekt.

Digitalfotografier:	AKDG5425:1
Fynd:	-
Tidigare fynd:	-
Tidigare undersökningar:	-



Utdrag ur en karta av år 1748. Den dåvarande gränsen mellan Pernå och Lovisa har märkts ut på kartan. (KA B36:1/9-10).



AKDG5425:1 Nothusudden 1. Stort flyttblock som använts som råmärke. Bilden tagen från öster.

Lovisa, fornlämningsinventering i Valkom och dess närliggande områden för delgeneralplan 2018

Nothusudden 1, 1000032377, stenkonstruktioner, råmärken, historisk

Nothusudden 2, 1000032378, stenkonstruktioner, råmärken, historisk



Nothusudden 2, 1000032378 (nytt objekt)

Fornlämningstyp:	Stenkonstruktioner	Undertyp:	Gränsmärken
Antal:	1	Datering:	Historisk
Typ:	Annat kulturarvsobjekt		
ETRS-TM35FIN:	N: 6695793 Ö: 457842 Z: 5		
Koord. förklaring	GPS-koordinaterna för det stora flyttblocket som använts som råmärke.		
Den närmaste adressen:	Fantsnäs vägen 144, Lovisa		

Beskrivning i fornlämningsregistret: Nytt objekt, inga tidigare uppgifter.

Inventeringsobservationer: Gränsen mellan Degerby (namnet på Lovisa fram till år 1752) och Pernå gick genom nuvarande Rågholmen. Som råmärke nr 9 och 10 fungerade stora flyttblock i Rågholmens östra del. I öns västra del gick gränsen via en udde. Flyttblocken står fortfarande på samma plats, och vid inventeringen år 2018 observerades inga märken på dem. Flyttblocken är dock lätta att upptäcka i terrängen och deras positioner stämmer överens med kartan av år 1748. Det är således fråga om en naturformation som har använts som råmärke. Objektet har klassificerats som annat kulturarvsobjekt.

Digitalfotografier:	AKDG5424:1
Fynd:	-
Tidigare fynd:	-
Tidigare undersökningar:	-



Utdrag ur en karta av år 1748. Den dåvarande gränsen mellan Pernå och Lovisa har märkts ut på kartan. (KA B36:1/9-10).

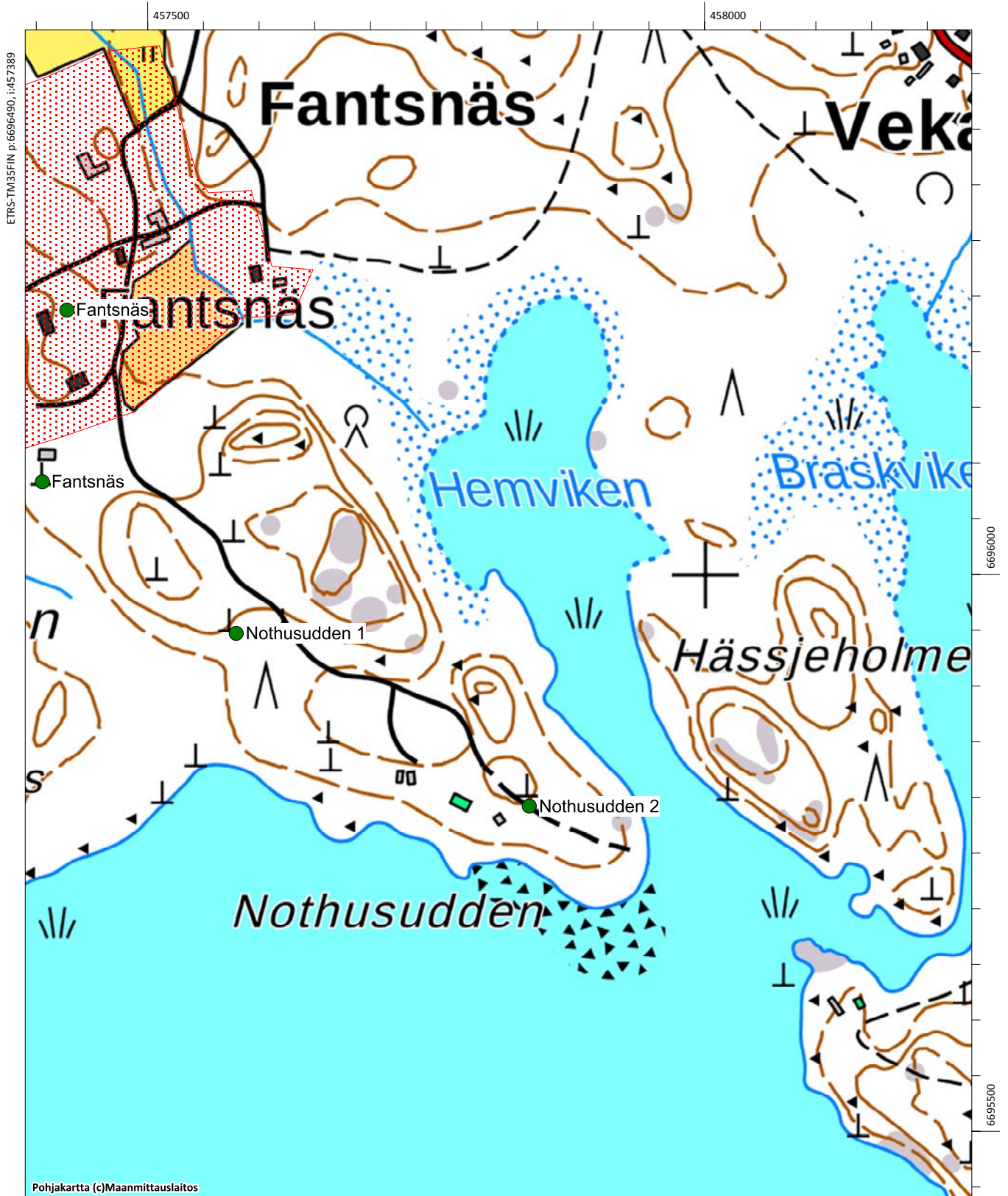


AKDG5424:1 Nothusudden 2. Stort flyttblock som använts som råmärke. Bilden tagen från öster.

Lovisa, fornlämningsinventering i Valkom och dess närliggande områden för delgeneralplan 2018

Nothusudden 1, 1000032377, stenkonstruktioner, råmärken, historisk

Nothusudden 2, 1000032378, stenkonstruktioner, råmärken, historisk



Rågholmen, 1000024419

Fornlämningstyp:	Defensiva anläggningar	Undertyp:	Stridsgravar
Antal:	1	Datering:	Modern
Typ:	Annat kulturarvsobjekt		
ETRS-TM35FIN:	N: 6695961 Ö: 457166 Z: 2		
Koord. förklaring	Löpgravens koordinater i områdets mittpunkt		
Den närmaste adressen:	Fantsnäsvägen, Lovisa		

Beskrivning i fornlämningsregistret: Minnesristning i sten. Troligen gjord av frivilliga trupper. Objektet har registrerats utifrån ett tips från allmänheten. Ska granskas i terrängen.

Inventeringsobservationer: Objektet granskades i samband med inventeringen år 2018. I den västra delen av Rågholmen, som ligger söder om Fantsnäs, finns några stridsgravar. Danska frivilliga har grävt dem under vinterkriget. I Fantsnäs finns en sten som har en gravering som anknyter till dem (fm.reg.nr 1000024420). Stridsgravarna är cirka 7–10 meter långa. I inventeringen år 2018 upptäcktes två raka gravar och en buktig grav, på vilken objektets huvudkoordinater pekar. Utöver dem finns det också andra gropar i området. En del av dem kan vara avsedda för defensivt bruk, och en del kan ha en koppling till ett torp som stod på platsen på 1800-talet. Bredvid huvudkoordinaterna finns en terrass, vars norra kant stöd av den låg stenvall. Terrassen anknyter troligen till torpet.

Digitalfotografier:	AKDG5423:1-4
Fynd:	-
Tidigare fynd:	-
Tidigare undersökningar:	-



AKDG5423:1 Stridsgrav på Rågholmen. Bilden tagen från öster.



AKDG5423:2 Torpgrund på Rågholmen. Bilden tagen från norr.



AKDG5423:3 Stridsgrav på Rågholmen. Bilden tagen från söder.



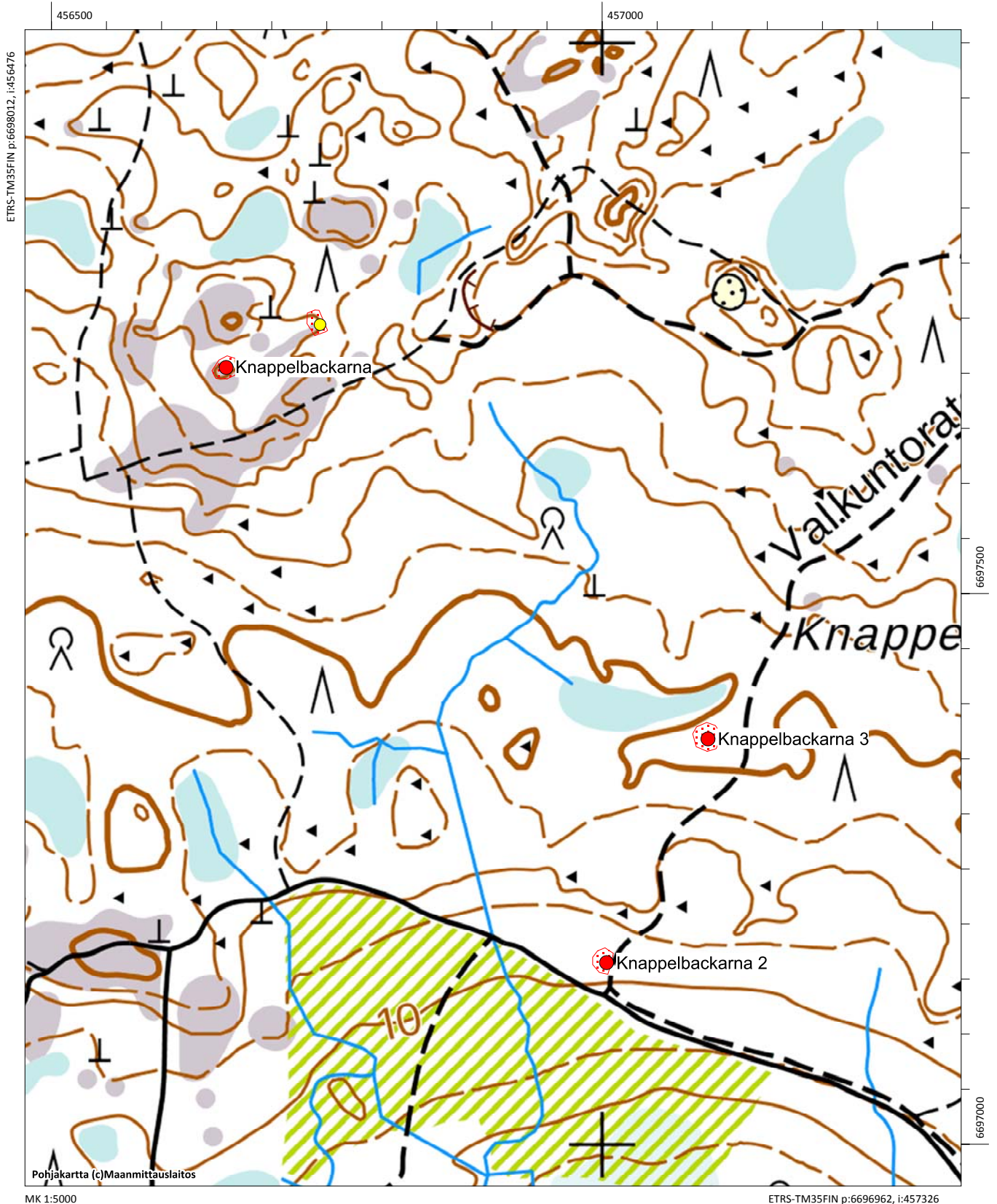
AKDG5423:4 Stridsgrav på Rågholmen. Bilden tagen från söder.

Lovisa, fornlämningsinventering i Valkom och dess närliggande områden för delgeneralplan 2018

Knappelbackarna, 1000018086, stenkonstruktioner, odaterat

Knappelbackarna 2, 1000032380, arbets- och tillverknings-platser, kolmilor, historisk

Knappelbackarna 3, 1000032381, arbets- och tillverknings-platser, tjärdalar, historisk



Räffsby, 1000022379

Fornlämningstyp:	Boplatser	Undertyp:	Byplatser
Antal:	1	Datering:	Historisk
Typ:	Annat kulturarvsobjekt		
ETRS-TM35FIN:	N: 6699559 Ö: 457297 Z: 10		
Koord. förklaring	Byplatsens uppskattade mittpunkt		
Den närmaste adressen:	Mickosvägen, Lovisa		

Beskrivning i fornlämningsregistret: I Räfsby fanns åtta skattebetalare på 1540-talet. Byn har varit på sin nuvarande plats senast på 1690-talet. Objektet har inte granskats i terrängen och det har inte avgränsats.

Inventeringsobservationer: Objektet granskades i samband med inventeringen år 2018. I Räfsby fanns åtta hemman som betalade skatt på 1540-talet. Byn har varit på sin nuvarande plats senast på 1690-talet, men har sannolikt funnits på samma av åkrar omgivna låga kulle redan tidigare. Området är fortfarande bebyggt och det kan ännu vara möjligt att hitta rester av den gamla bosättningen på de nuvarande tomternas område. I området finns också åker mellan de existerande husen. Åkern har potential med tanke på upptäckten av rester av gammal bosättning. Vid inventeringstidpunkten låg åkarna i träda.

Digitalfotografier:	AKDG5431:1
Fynd:	-
Tidigare fynd:	-
Tidigare undersökningar:	-

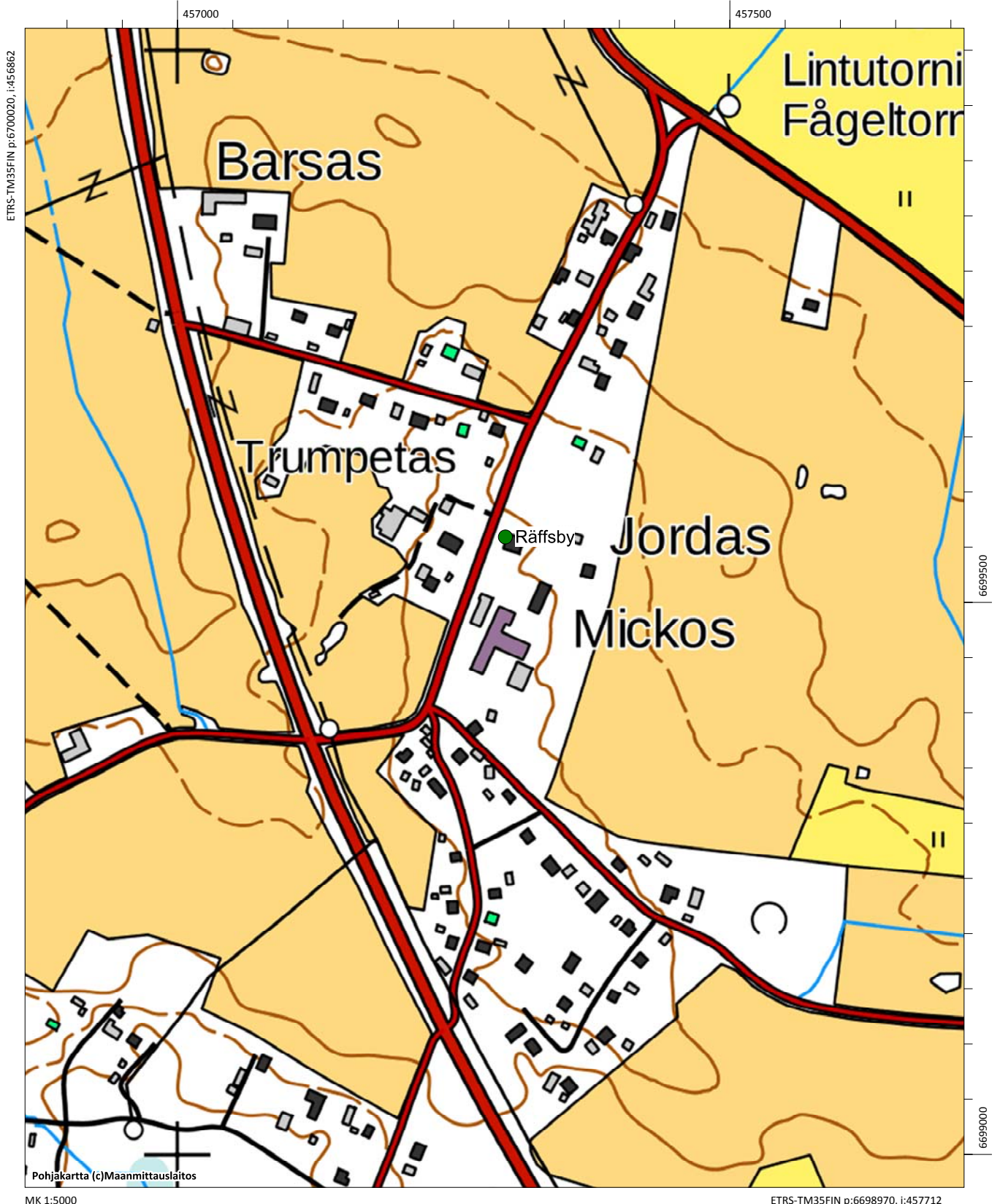


AKDG5431:1 Räffsby. Den historiska byplatsen är bebyggd även i dag. Bilden tagen med fotograferingshelikopter från norr.



Råfsby i kartan av 1776 (KA B38:22/1-2 Haravankylä-Råfsby. Karta öfver åkrarne med beskrifning)

Räffsby, 1000022379, boplatser, byplatser, historisk



Valko, 1000018081

Fornlämningstyp:	Defensiva anläggningar	Undertyp:	Eldställningar
Antal:	2	Datering:	Historisk
Typ:	Fast fornlämning		
ETRS-TM35FIN:	N: 6697973 Ö: 458324 Z: 33		
Koord. förklaring	Mittpunkt för stencirkel		
Den närmaste adressen:	Gamla Valkomvägen 286, Lovisa		

Beskrivning i fornlämningsregistret: Objektet ligger på ett berg som finns öster om vägen från Lovisa till Valkom före Valkom centrum. Norr om objektet ligger en idrottsplan. På berget finns en stencirkel med storleken 9 x 7 m. Cirkeln består av stora brutna stenar. Mitt bland stenarna och i omgivningen finns sand. Den största stenen i cirkeln är en jordsten i sydväst. Stenarnas diameter är i genomsnitt ca 50 cm. Stensättningen kan vara en eldställning.

Inventeringsobservationer: Objektet granskades i samband med inventeringen år 2018. Det är mest sannolikt fråga om en eldställning. Vid inventeringen observerades också en annan eldställning på bergets västra kant cirka 50 meter mot söder. Den omges av sten/jordvallar. Dess diameter är cirka fyra meter, inuti en dryg meter. Eldställningarna ligger på berget och på dess kant. Terrängen är torr moskog. Eldställningarna härstammar sannolikt från I världskriget men kan också vara från II världskriget.

Digitalfotografier:	AKDG5434:1-2
Fynd:	-
Tidigare fynd:	-
Tidigare undersökningar:	Kreetta Lesell, granskning år 2011

Underobjekt: Den andra eldställningens gps-koordinater N: 6697922, Ö: 458310



AKDG5434:1 Valkom. Stridsställning på backens västra kant. Bilden tagen från sydost.

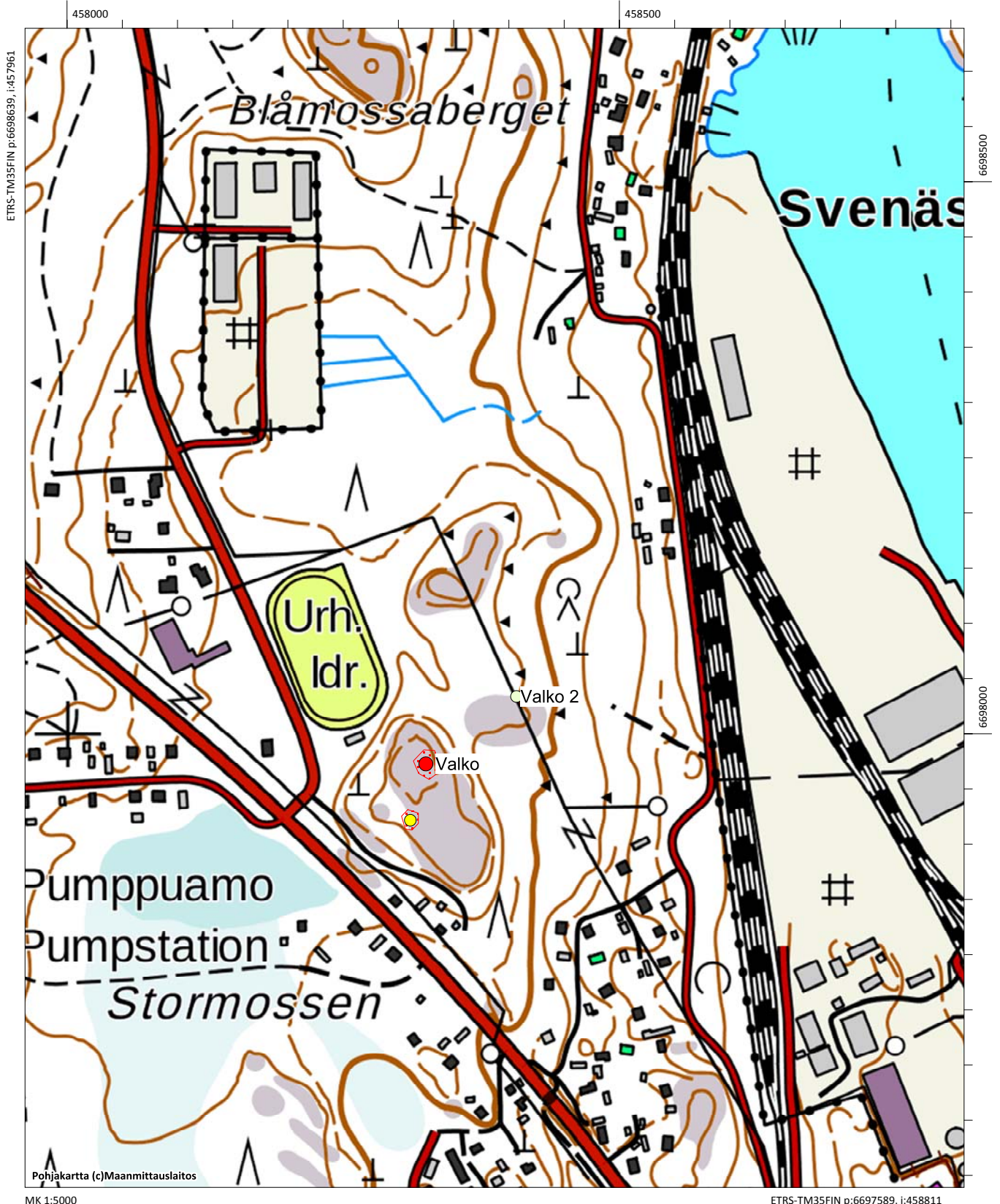


AKDG5434:2 Valkom. Stridsställning på backkrönet. Bilden tagen från öster.

Lovisa, fornlämningsinventering i Valkom och dess närliggande områden för delgeneralplan 2018

Valko, 1000018081, defensiva anläggningar, eldställningar, historisk

Valko 2, 1000032382, stenkonstruktioner, modern



Valko 2, 1000032382 (nytt objekt)

Fornlämningstyp:	Stenkonstruktioner	Undertyp:	-
Antal:	1	Datering:	Modern
Typ:	Annat objekt		
ETRS-TM35FIN:	N: 6698034 Ö: 458406 Z: 20		
Koord. förklaring	GPS-koordinaterna för stödstenläggning för stolpe		
Den närmaste adressen:	Svenäsvägen 115		

Beskrivning i fornlämningsregistret: Nytt objekt, inga tidigare uppgifter.

Inventeringsobservationer: Vid inventeringen år 2018 observerades stenrösen som kastats upp för att stödja elstolpar i den steniga sluttningen väster om Svenäsvägen och järnvägen. Det fanns tre rösen. De har en diameter på cirka en meter och en höjd på cirka 50–70 cm. Rösen ligger under den nuvarande ellinjen. Mitt bland rösen syns fortfarande rester av en stolpe. Objektet upptogs bland inventeringsobjekten som annat kulturobjekt eftersom stolpens rester har murknat, vilket gör att man inte genast upptäcker vad rösen är. Då kan man av misstag kan tro att de är fornlämningar.

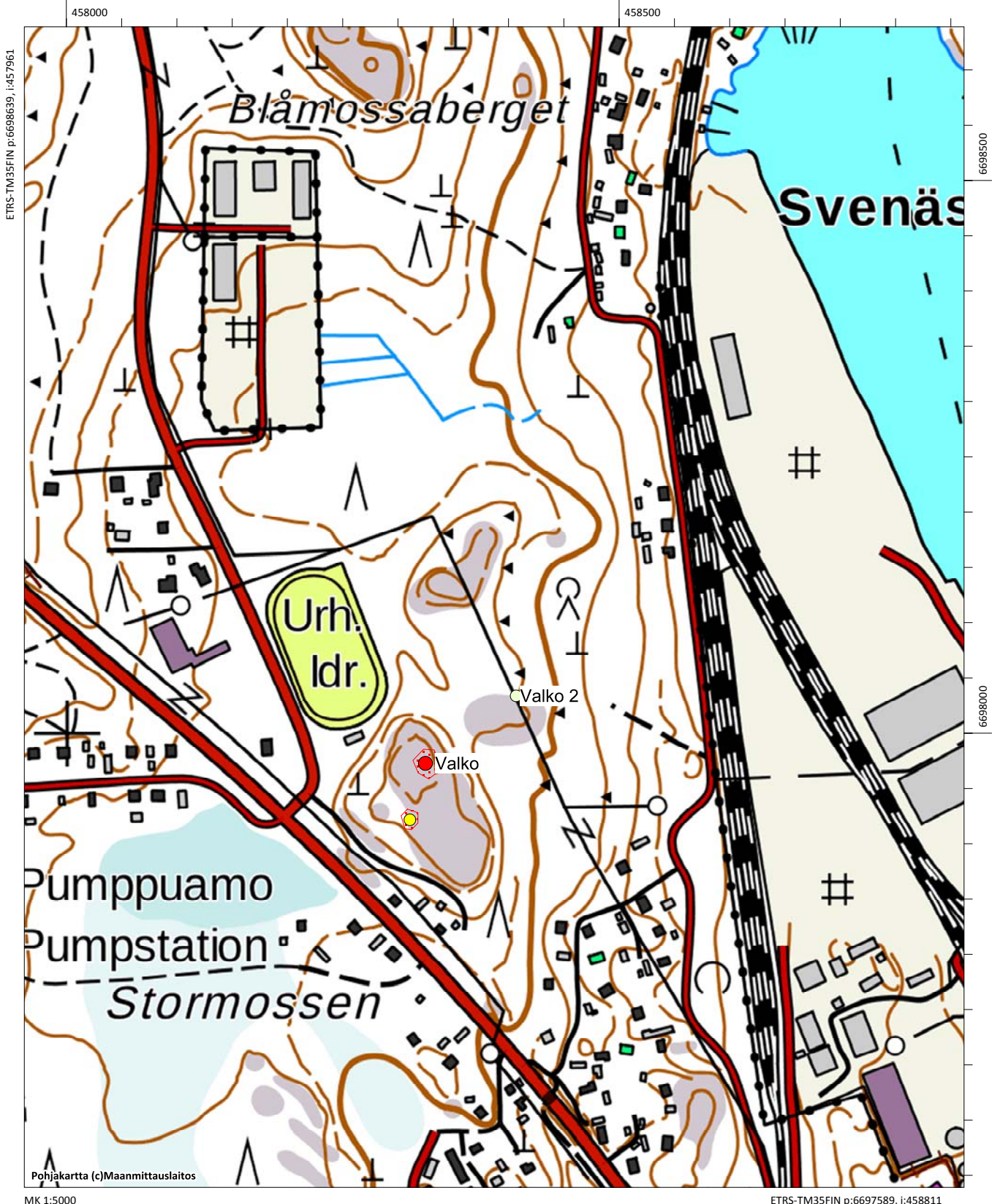
Digitalfotografier:	AKDG5435:1
Fynd:	-
Tidigare fynd:	-
Tidigare undersökningar:	-



AKDG5435:1 Valkom 2. Stödstenläggning för elstolpe. Bilden tagen från söder.

Lovisa, fornlämningsinventering i Valkom och dess närliggande områden för delgeneralplan 2018

Valko, 1000018081, defensiva anläggningar, eldställningar, historisk
 Valko 2, 1000032382, stenkonstruktioner, modern



Vårdö, 1000032379 (nytt objekt)

Fornlämningstyp:	Boplatser	Undertyp:	-
Antal:	1	Datering:	Historisk
Typ:	Fast fornlämning		
ETRS-TM35FIN:	N: 6694782 Ö: 459953 Z: 2		
Koord. förklaring	Tomtningens GPS-koordinater		
Den närmaste adressen:	Vårdö		

Beskrivning i fornlämningsregistret: Nytt objekt, inga tidigare uppgifter.

Inventeringsobservationer: I den östra delen av Vårdö finns fyra bostäder som byggts för tillfällig övernattnig, s.k. tomtningar. Tre av dem har byggts bredvid en stor sten och en bakom en strandklippa. Stenen har fungerat som en av väggarna i bostaden. De övriga väggarna utgörs av en låg stenvall. De har kunnat användas som stöd för att spänna upp ett tak på konstruktionen, möjligen av skinn eller något annat material. Inne i tomtningen eller ute bredvid den kan ha funnits en eldstad. Tomtningarna har en yta på cirka 1 x 2 meter och de står efter varandra på en sträcka om cirka 60 meter. Området består av relativt torr moskog.

Digitalfotografier:	AKDG5430:1
Fynd:	-
Tidigare fynd:	-
Tidigare undersökningar:	-

Underobjekt: Tomtning 2 N: 6694757, Ö: 459974, Z: 2
Tomtning 3 N: 6694817, Ö: 459944, Z: 2
Tomtning 4 N: 6694768, Ö: 459962, Z: 2



AKDG5430:1 Vårdö. Tomtning som byggts bredvid ett flyttblock. Bilden tagen från norr

Vårdö, 1000032379, boplatser, historisk

